



ATOMIC 79

TRENDEx
— AUTOMATIC TRADING —

PREMIUM EA

ATOMIC79 VERSION 12.50

ÍNDICE DE CONTENIDOS:

- 1. Descripción del producto**
- 2. Novedades de la actualización**
- 3. Sobre ATOMIC79. Generalidades de los parámetros de configuración**
- 4. Primeros pasos después de la compra de ATOMIC79**
- 5. Descripción básica de los inputs y su funcionamiento**
- 6. Consideraciones de un sistema de rejilla: los tres pilares fundamentales**
- 7. Guía de actualización de ATOMIC79**
- 8. Mantente informado: Canal de Telegram**
- 9. Algunos VPS recomendados**
- 10. Brokers Recomendados**
- 11. Backtesting: Consideraciones y Resultados**
- 12. Comprueba que todo esté funcionando correctamente**
- 13. Opiniones de los clientes**
- 14. Pagos CRYPTO**

1. Descripción del producto

Atomic79 es un Asesor Experto listo para ser utilizado en el símbolo XAUUSD, es decir, en el mercado de oro.

Incorpora 4 estrategias de entrada al mercado que permiten personalizar y adaptar la estrategia a las necesidades individuales del usuario. Cada estrategia de entrada se corresponde con un conjunto de condiciones basadas en el indicador personalizado iTrend, en el indicador Heiken Ashi y en la acción del precio.

Es un EA de promediación, lo que significa que si abre una operación y el mercado se mueve en la dirección contraria, se abrirá una nueva operación para compensar la pérdida de la primera. Esto permite recuperar las pérdidas y maximizar las ganancias en caso de que el mercado vuelva a la dirección deseada. Con esta técnica, se pretende minimizar el riesgo de exposición y aumentar las oportunidades de obtener ganancias en el mercado.

Atomic79 tiene dos modos: TURBO y SAFE. El primero abre operaciones de grid en contratendencia, mientras que el modo seguro solo abre operaciones en tendencia. Además, cuenta con un sistema de grid automático basado en los rangos de precio y sus divisiones. Atomic79 también dispone de un sistema de take profit dinámico, basado en las subdivisiones de esos rangos.

El Asesor Experto cuenta con un sistema de Stop Loss basado en el número de operaciones, lo que permite al usuario establecer un límite de pérdida para cada ciclo. También se puede establecer una pérdida máxima de capital como mecanismo de seguridad.

El sistema también brinda la posibilidad de que el usuario limite los días de negociación para evitar periodos con menor volatilidad, como los fines de semana o festivos, o bien para evitar momentos de alta volatilidad en el mercado. Incorpora también un filtro que bloquea las operaciones fuera del máximo y mínimo diario. Con ello, el modo TURBO se protege ante rupturas del rango de precios, que en el oro puede ser más imprevisible que en forex.

2. Novedades de la actualización:

- Se ha mejorado el rendimiento y la velocidad del código, para una experiencia más óptima y rápida. También se ha mejorado la disposición de los inputs, facilitando así su uso.
- Se han corregido pequeños errores del sistema que afectaban su funcionamiento, mejorando la fiabilidad del Asesor Experto.
- Se han añadido nuevos inputs específicos para el día de NFP, brindando así una mayor adaptabilidad a los cambios en el mercado.
- El Step se ha optimizado para funcionar con fracciones del rango diario, lo que permite una mayor precisión y control en la apertura de nuevas operaciones.
- El Take Profit ahora se basa en fracciones del rango diario, lo que aumenta la eficiencia del sistema al cerrar operaciones.
- Se ha introducido un filtro de volatilidad basado en la desviación de la media móvil, mejorando la seguridad del sistema en momentos de mayor incertidumbre.
- El filtro TOD ahora se basa en el cambio horario del servidor GMT, lo que permite una mejor adaptación a los diferentes horarios y husos horarios.
- La temporalidad del backtest se ha fijado, lo que asegura una mayor coherencia y precisión en los resultados obtenidos en las pruebas históricas del sistema.
- Incorporada opción de Breakeven

3. Sobre ATOMIC79. Generalidades de los parámetros de configuración:

En general, las entradas incluyen configuraciones de visualización, selección de estrategia de trading, manejo de lotes y take profit, modo de recuperación, filtros de zona y noticias, y stop loss. Además, hay entradas para configurar un panel de control y establecer el comentario para las órdenes que coloca el EA.

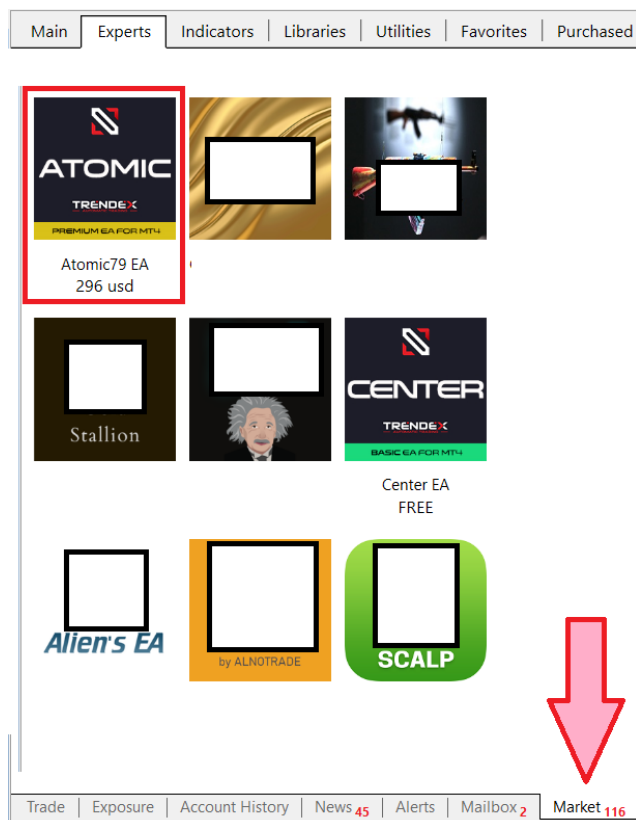
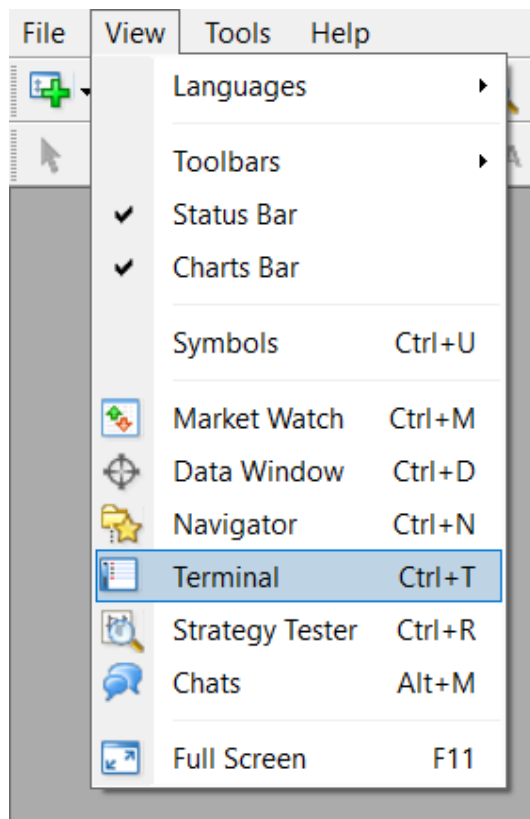
Dentro de estas categorías, se puede ajustar el tamaño de la fuente, mover el panel de control, establecer un Magic Number y lotes iniciales fijos o multiplicativos. También puede seleccionar una estrategia de trading específica, determinar cuántas operaciones se permiten antes de cerrarlas todas, establecer un take profit fijo o inteligente, activar o desactivar un modo de recuperación, y definir cuántas operaciones debe realizar antes de considerar la utilidad semanal.

Además hay opciones para establecer el rango y las subdivisiones de la cuadrícula, la distancia de la cuadrícula y la forma en que se mostrarán las zonas de máximos y mínimos diarios. Por último, también puede establecer filtros de noticias para evitar ciertas operaciones antes y después de los comunicados de boticas económicas.

4. Primeros pasos después de la compra de ATOMIC79:

- **Abra el programa de Metatrader 4**
- **Descargue el Asesor Experto**

1. Para ello debe abrir el Terminal, puede pulsar Ctrl+T.
2. A continuación diríjase a la pestaña Market, y busque el producto
3. Ahora puede descargarlo



ATOMIC

TRENDEx
AUTOMATIC TRADING

PREMIUM EA FOR MT4

296 USD

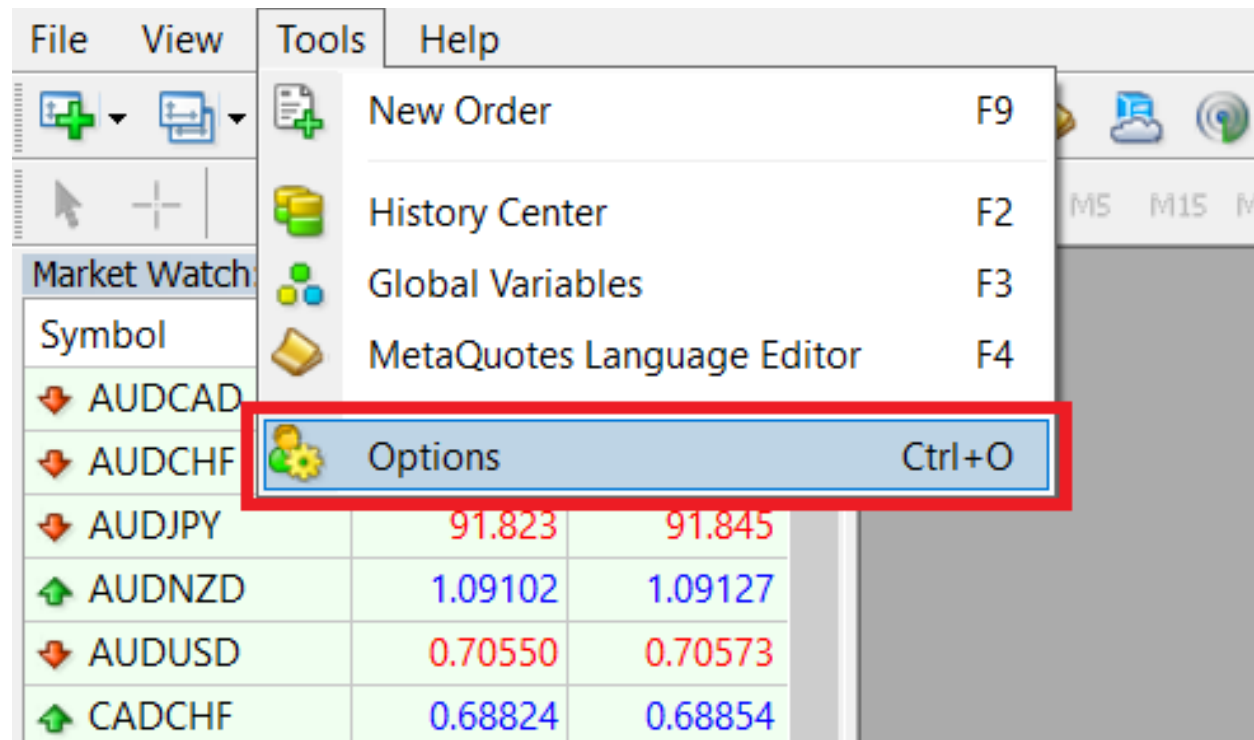
Product is purchased, but not downloaded yet

Install

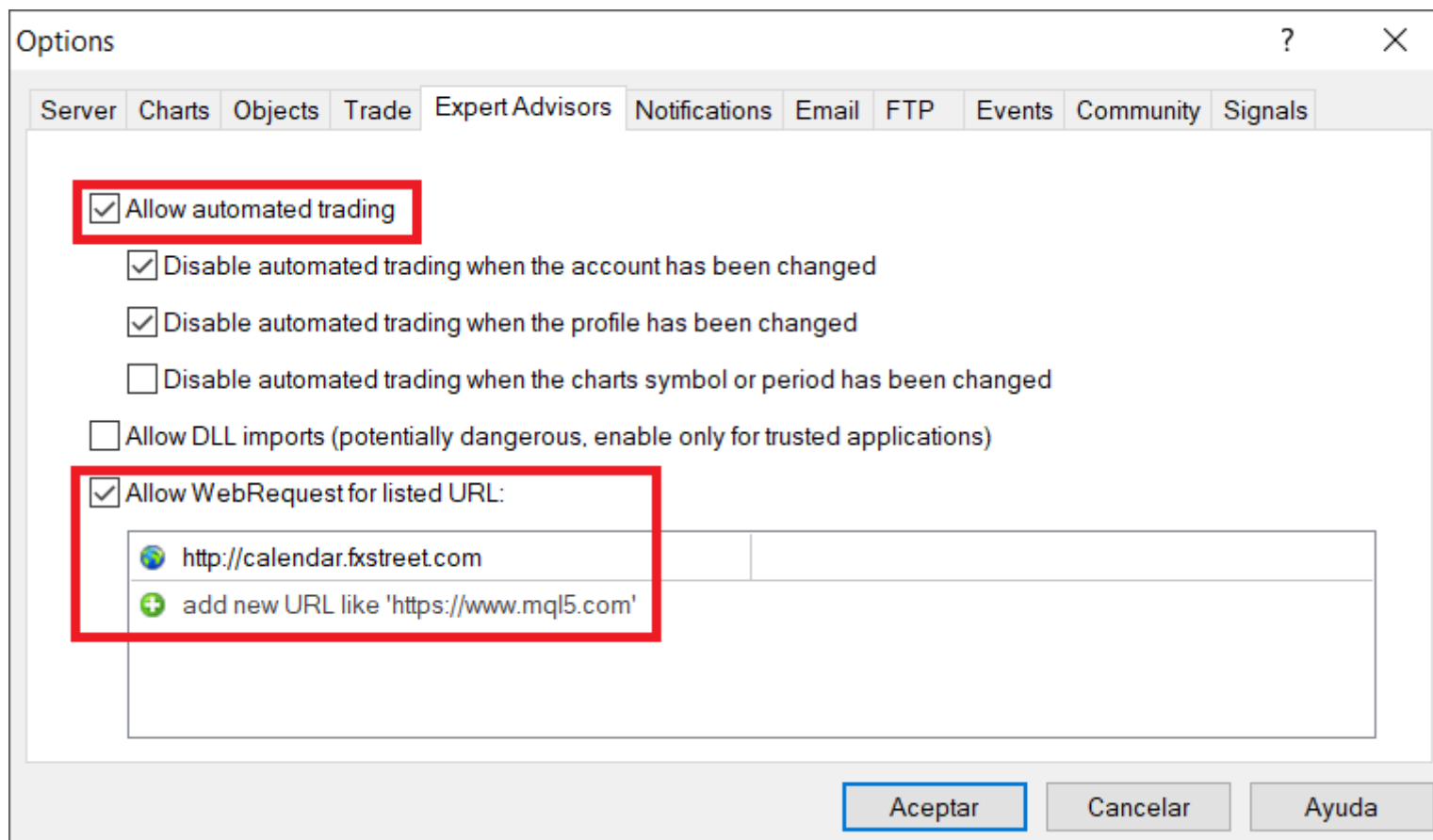
- **Permitir Web Request y Permitir el Trading Automático**

Para que ATOMIC79 tenga acceso a las noticias financieras debe permitir el acceso a fxstreet, en la dirección <http://calendar.fxstreet.com/>

Accederemos a las opciones de Metatrader, tal y como se muestra en la imagen, también puede pulsar Ctro+O.

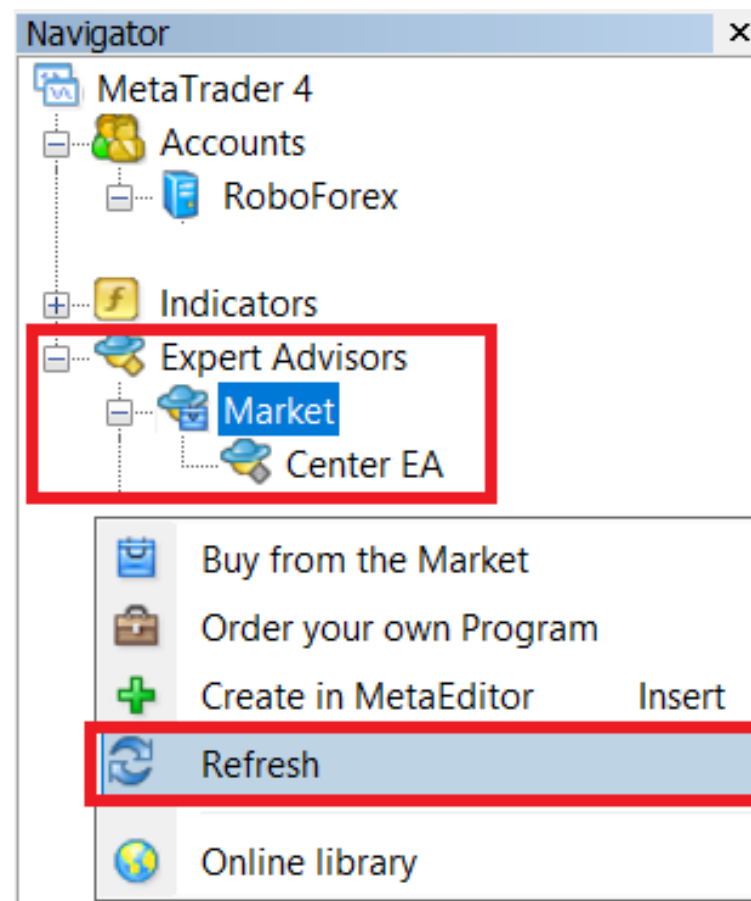


A continuación **marcaremos las casillas correspondientes para el trading automático y para las WebRequest**. Además añadiremos la dirección indicada para el filtro de noticias.



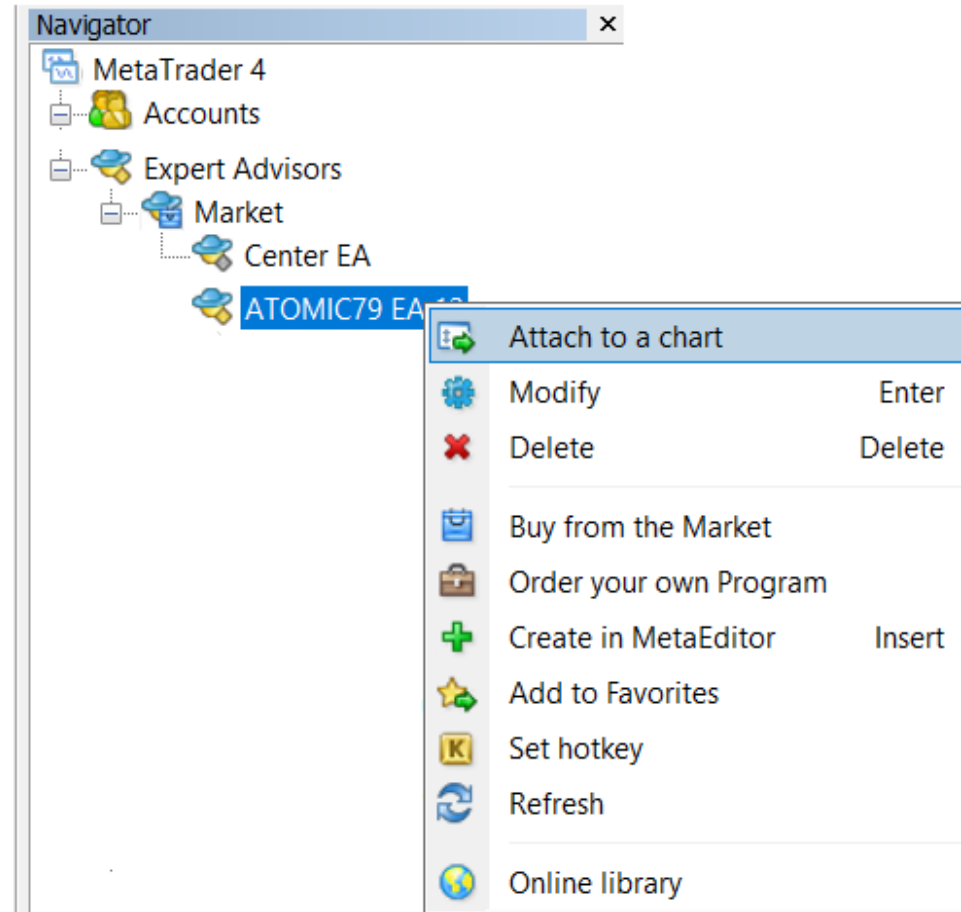
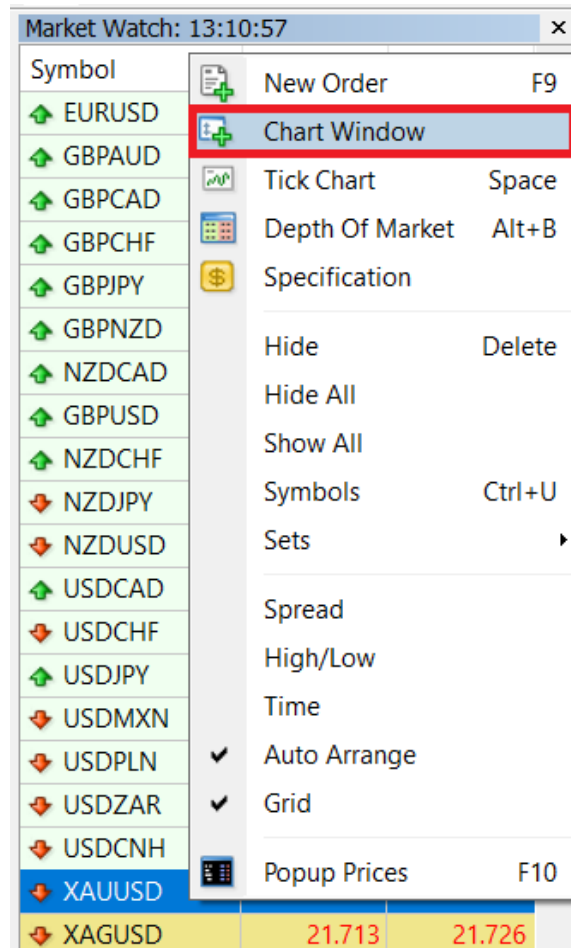
- **Compruebe que ATOMIC79 está en la carpeta "Market".**

Para ello abra el Navegador de Metatrader (Ctrl + N) y busque en la carpeta Expert Advisors > Market. En el caso de que no lo vea, haga click derecho y Refresque.



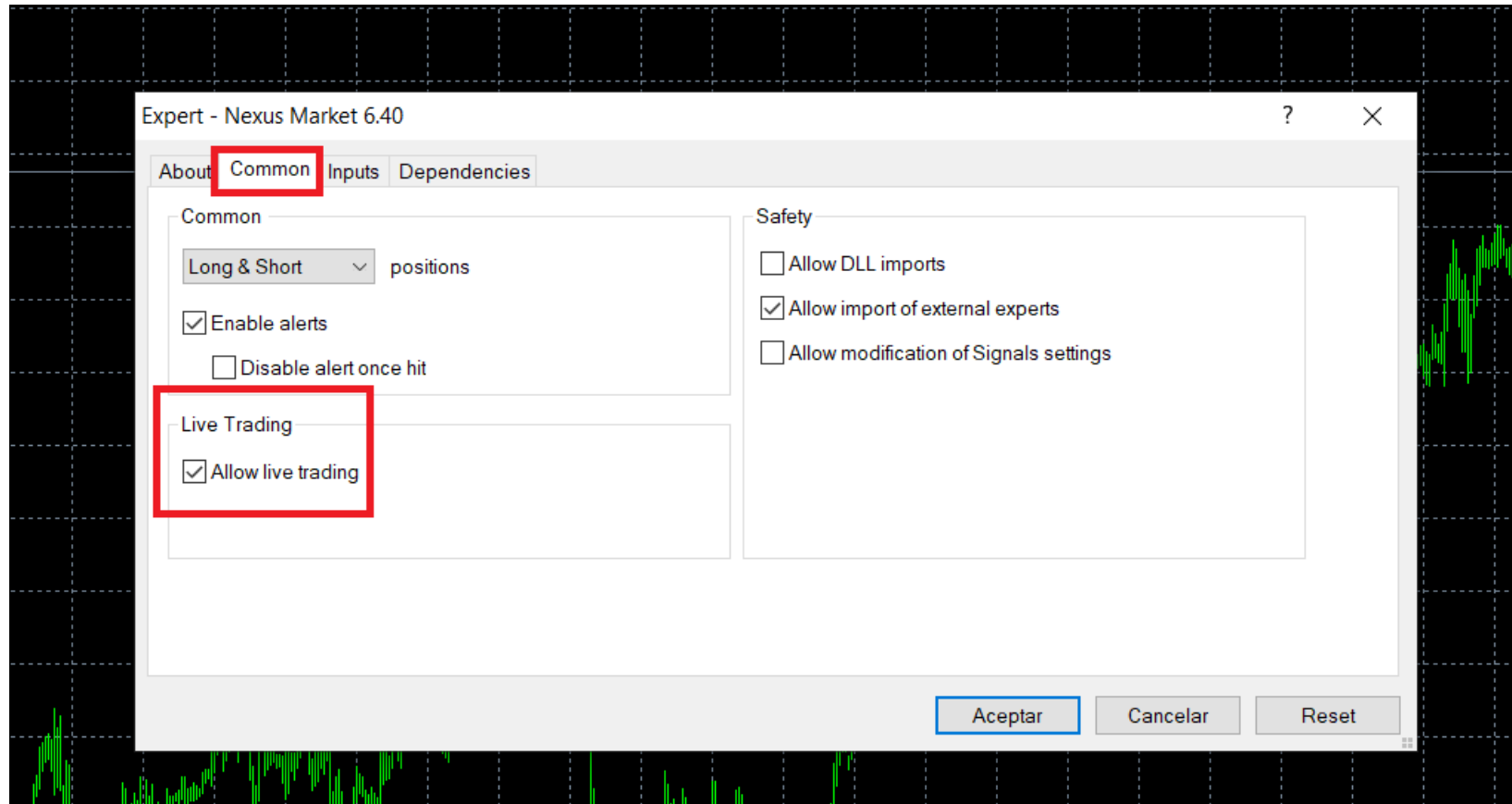
- **Abrir el gráfico del ORO (XAUUSD) y añadir el EA**

Para abrir el Market Watch pulse Ctrl + M, y haga click derecho en el símbolo del XAUUSD. Una vez abierto, añada ATOMIC79 al gráfico (Attach to a chart)



- **Segunda verificación de Trading Automático**

Una vez añadida ATOMIC79 al gráfico, y antes de hacer click en aceptar, se abrirá la configuración del Asesor Experto, en donde deberá habilitar por última vez el trading automático. Este proceso solo se hará una vez, y no deberá repetirse más veces



- **Cargar los sets de configuración**

Debe cargar un set de configuración antes de confirmar el Asesor Experto en el gráfico. Para eso dará a cargar, y se abrirá una carpeta con los sets previamente descargados. Puede navegar entre las carpetas para buscar donde la ha descargado. Y ahora sí, una vez cargado el set, aceptará a ATOMIC79 en el gráfico.

Expert - ATOMIC79 EA 12 original beta

? X

About Common **Inputs** Dependencies

Variable	Value
ab ----- 1	----- VISUAL
Select Visual Mode:	Save Resources
Font Size	9
Move panel N pixels right	0
Comment for Orders	A79 Moderate
ab	
ab ----- 2	----- INDICATORS
Indicator Timeframe	1 Hour
Use Volatility Filter	true
Volatility Period	150
Volatility Method	Exponential
Volatility Timeframe	15 Minutes

2

Load

Save

3 Aceptar Cancelar Reset

5. Descripción básica de los inputs y su funcionamiento:

----- VISUAL

- **Select Visual Mode:** Este input es un ENUM que permite seleccionar el modo visual para el Asesor Experto. Las opciones disponibles son _NONE, SAVE RESOURCES, GRAPHIC OBJECTS
- **Font Size (Profits):** Este input es un entero que indica el tamaño de fuente que se utilizará para mostrar los beneficios en el Asesor Experto.
- **Move Panel Pixels (Profits):** Este input es un entero que se utiliza para mover el panel de beneficios del Asesor Experto a lo largo del eje X.
- **Comment for Orders:** Este input es un string que se utilizará como comentario en las órdenes que se abran con el Asesor Experto.

----- INDICATORS

- **Indicator Timeframe:** Este input es un ENUM que indica el marco de tiempo en el que se mostrarán los indicadores en el Asesor Experto. Las opciones disponibles son PERIOD_CURRENT, PERIOD_M1, PERIOD_M5, PERIOD_M15, PERIOD_M30, PERIOD_H1, PERIOD_H4, PERIOD_D1, PERIOD_W1 y PERIOD_MN1.
- **MA Period (Strategy 4xDT):** Este input es un entero que indica el período de la media móvil que se utilizará en la estrategia 4xDT.

----- VOLATILITY

- **Use Volatility Filter:** Este input es un booleano que indica si se debe utilizar un filtro de volatilidad en el Asesor Experto.
- **Volatility Period:** Este input es un entero que indica el período de tiempo que se utilizará para el cálculo del filtro de volatilidad.
- **Volatility Method:** Es un ENUM que indica el método que se utilizará para el cálculo del filtro de volatilidad. Las opciones disponibles son MODE_SMA, MODE_EMA, MODE_SMMA y MODE_LWMA.
- **Volatility Timeframe:** Este input es un ENUM que indica el marco de tiempo que se utilizará para el cálculo del filtro de volatilidad. Las opciones disponibles son las mismas que para **Indicator Timeframe**.
- **Volatility Deviation:** Es un valor decimal que indica la desviación estándar que se utilizará para el cálculo del filtro de volatilidad.

----- **STRATEGY**

- **Select Strategy:** Este input es una variable de tipo STRATEGY que se utiliza para seleccionar la estrategia que se utilizará en el Asesor Experto. Las opciones son: Strategy OpenAI, Strategy CloseAI , Strategy HLAI y Strategy 4xDT.

La estrategia OpenAI, hace un análisis de la acción del precio en diferentes temporalidades para determinar la dirección de la tendencia o microtendencia. CloseAI funciona de manera similar, y usa los precios de cierre. HLAI hace un análisis de los promedios de precios para determinar la dirección del precio. La estrategia 4xDT es una estrategia enfocada al comercio más a largo plazo, usando un número mayor de condiciones de entrada, por lo que el número de entradas al mercado es más reducido.

- **Select Mode:** Este es otro tipo de datos enum que define dos modos diferentes para el Asesor Experto:

MODE_SAFE y MODE_TURBO

*El modo Safe solo apoya las operaciones en tendencia gracias al indicador iTrend y a la acción del precio.
El modo Turbo se vale de operaciones de tendencia y contratendencia.*

- **Max Trades:** Este input es un entero que indica el número máximo de operaciones que se abrirán simultáneamente en el Asesor Experto.
- **Close Before Max Trades:** Este input es un booleano que indica si se deben cerrar todas las operaciones abiertas cuando se alcanza el límite MaxTrades y se cumplen las condiciones para **Max Trades +1**.
- **Close by Opposite Strategy 4xDT:** Este input es otro booleano que indica si se deben cerrar todas las operaciones abiertas de Strategy4xDT si se detecta una señal opuesta.

----- LOTS

- **Magic Number:** Es un número mágico o ID de gráfico que se utiliza para identificar un conjunto específico de operaciones en una cuenta de trading. Cada gráfico en una plataforma de trading puede tener un MagicNumber diferente para identificar las operaciones abiertas por ese gráfico.
- **Lot Type:** Se refiere al tipo de lote utilizado en la estrategia de trading. En este caso, la variable se establece en Fixed_lot, lo que significa que el tamaño del lote utilizado en cada operación será siempre el mismo.
- **Initial Lot:** Es el tamaño del lote utilizado para la primera operación en una serie de operaciones. En este caso, la variable se establece en 0.01, lo que significa que el tamaño del lote utilizado en la primera operación será de 0.01 lotes.

- **for each (money):** Se refiere a la cantidad de dinero utilizada para calcular el tamaño del lote en cada operación. En este caso, la variable se establece en 1000, lo que significa que el tamaño del lote utilizado en cada operación se calculará en función de un múltiplo de 1000 dólares.
- **Lot Mode:** Es el modo de cálculo del tamaño del lote utilizado en cada operación. En este caso, la variable se establece en LotMultiplierMode, lo que significa que el tamaño del lote se calculará utilizando un multiplicador.
- **Lot Multiplier:** Es el multiplicador utilizado para calcular el tamaño del lote en cada operación. En este caso, la variable se establece en 1.5, lo que significa que el tamaño del lote utilizado en cada operación se calculará multiplicando el lote anterior por 1.5.
- **Max Lot Allowed:** Es el tamaño máximo del lote permitido en cada operación. En este caso, la variable se establece en 200, lo que significa que el tamaño máximo del lote permitido en cada operación será de 200 lotes.

----- TAKE PROFIT

- **Take Profit Type:** este input indica el tipo de Take Profit (TP) que se usará en la estrategia. En este caso, el valor es Fixed_TP, lo que significa que el TP será fijo en todas las operaciones sin importar el tamaño de las mismas.
- **Profit per Trade:** este input indica la cantidad de ganancia por operación que se busca obtener. En este caso, el valor es de 0.5, lo que significa que se busca obtener una ganancia de 0.5 unidades monetarias por operación.
- **Use TP Based on Range:** este input indica si el TP se basará en el rango o no. En este caso, el valor es true, lo que significa que el TP se basará en el rango del mercado.

- **Optimizer Mode:** este input indica el modo de optimización que se utilizará en la estrategia. En este caso, el valor es Multiplier, lo que significa que se utilizará un multiplicador para la optimización. Puede usarse Multiplier o Dividend.
- **Optimizer Value:** este input indica el valor que se utilizará en la optimización. El único fin es ser un valor optimizable que multiplica o divide los rangos de precio para determinar el Take Profit.

----- **RECOVERY MODE**

- **Allow Recovery System:** es una variable booleana que indica si se permite el uso del sistema de recuperación de operaciones perdedoras. Si su valor es true, el sistema permitirá utilizar el modo de recuperación.
- **Trades for Recovery System:** es un valor entero que indica el número mínimo de operaciones perdedoras que deben haberse producido antes de que se active el modo de recuperación. Si este valor es 2, por ejemplo, el sistema activará la recuperación solo después de dos operaciones abiertas.
- **Use Weekly Profits:** es una variable booleana que indica si se utilizarán los beneficios de la semana anterior para la recuperación de operaciones perdedoras. Si su valor es true, el sistema utilizará los beneficios obtenidos en la semana anterior para la recuperación de operaciones.
- **Trades for Use Weekly Profits:** es un valor entero que indica el número mínimo de operaciones que deben haberse realizado antes de que se puedan utilizar los beneficios de la semana anterior para la recuperación de operaciones perdedoras. Si este valor es 10, por ejemplo, el sistema utilizará los beneficios obtenidos en la semana anterior solo después de que hayan al menos 10 operaciones abiertas.

----- GRID

- **Automatic Grid Distance:** un valor booleano que indica si el tamaño de la rejilla debe ajustarse automáticamente según la volatilidad del mercado.
- **Range for Grid:** el tamaño en pips del rango de precios donde se colocarán las órdenes de compra y venta.
- **Range Timeframe:** el marco temporal que se utiliza para medir el rango de precios.
- **Range Subdivisions:** el número de niveles de precios que se utilizarán para subdividir el rango de precios.
- **GridOnNewBar:** un valor booleano que indica si se deben colocar nuevas órdenes en cada nueva vela (barra) del marco temporal seleccionado en Grid on New Bar.
- **New Bar Timeframe:** el marco temporal en el que se colocarán las órdenes en cada nueva vela si GridOnNewBar es verdadero.
- **Min Step for Grid:** el tamaño mínimo del paso (espacio entre precios) en la rejilla.
- **Step Multiplier:** un multiplicador que se utiliza para aumentar el tamaño del paso en cada nivel de precios adicional en la rejilla.

----- ZONES FILTER

- **Use Reverse Zones:** si se establece en true, se activa la funcionalidad de usar zonas de rango inverso para impedir la apertura de operaciones si el precio se sale del rango establecido.

- **Days for Zones:** indica la cantidad de días para los que se calcularán las zonas de rango inverso. Si se establece en 3, se calcularán las zonas de rango inverso para los últimos tres días.
- **Show Reverse Zones:** si se establece en true, se muestran las zonas de rango inverso en el gráfico.
- **Line Color:** indica el color de las líneas que se muestran para marcar las zonas de rango inverso.
- **Line Style:** indica el estilo de línea que se utilizará para marcar las zonas de rango inverso. En este caso, se utiliza el estilo de línea de puntos (STYLE_DOT).

----- **NEWS FILTER**

Se indica una URL para agregar a una lista de URL permitidas la pestaña "Herramientas/Opciones/Asesores expertos". La URL es la siguiente: <http://calendar.fxstreet.com>

- **News Filter:** es una variable booleana que permite activar o desactivar el filtro de noticias.
- **Minutes Before News:** es un número entero que indica la cantidad de minutos antes del evento de noticias en que no se permitirán nuevas operaciones.
- **Minutes After News:** es un número entero que indica la cantidad de minutos después del evento de noticias en que no se permitirán nuevas operaciones.
- News_Importance es una enumeración que indica el nivel de importancia de la noticia.

----- **STOP LOSS**

- **Use Total Stop Loss?:** Es un booleano que determina si se utilizará una orden de Stop Loss total o no. Si

está establecido en true, se utilizará una orden de Stop Loss total para limitar las pérdidas

- **Adjust Stop Loss based on Balance:** Este booleano determina si el Stop Loss se ajustará en base al balance de la cuenta. Si está establecido en true, el Stop Loss se ajustará dinámicamente en función del balance de la cuenta.
- **Stop Loss:** Es el nivel máximo de pérdidas permitido por la estrategia. Si Use_Stop_Loss está en true, esta variable determina el nivel máximo de pérdidas que se pueden incurrir antes de que se active la orden de Stop Loss total.

----- **BREAKEVEN**

- **Use BREAKEVEN:** si es verdadero, activa el BREAKEVEN, que es una función que establece el Stop Loss a la posición de apertura una vez que el precio se mueve a favor de la posición. Se promedia el Breakeven de todas las posiciones abiertas
- **Active BE when TP% is...:** indica el porcentaje de Take Profit en relación al precio de apertura para activar el BREAKEVEN.

----- **SPREAD AND SLIPPAGE**

- **MaxSlippage:** indica el máximo deslizamiento permitido en la ejecución de órdenes.
- **MaxSpread:** indica el máximo spread permitido en la ejecución de órdenes.

----- TIME FILTER

- **Use TOD Filter:** si es verdadero, activa el filtro de tiempo del día (TOD, por sus siglas en inglés).
- **GMT Difference:** indica la diferencia horaria con respecto al horario del meridiano de Greenwich.
- **TOD_From_Hour, TOD_From_Min:** indican la hora y el minuto desde el cual se aplica el filtro TOD.
- **TOD_To_Hour, TOD_To_Min:** indican la hora y el minuto hasta el cual se aplica el filtro TOD.

----- DAY FILTER

- **TradeMonday:** indica si se permiten operaciones los lunes.
- **TradeTuesday:** indica si se permiten operaciones los martes.
- **TradeWednesday:** indica si se permiten operaciones los miércoles.
- **TradeThursday:** indica si se permiten operaciones los jueves.
- **TradeFriday:** indica si se permiten operaciones los viernes.
- **TradeSaturday:** indica si se permiten operaciones los sábados.
- **TradeSunday:** indica si se permiten operaciones los domingos.
- Por defecto, los valores son verdaderos (true) para los días laborables de la semana (de lunes a viernes) y falsos (false) para los fines de semana (sábado y domingo). Sin embargo, estos valores pueden ser ajustados según las necesidades del usuario.

----- NFP FILTER

- **Close Trades NFP day:** Es un booleano que indica si se deben cerrar todas las operaciones el primer viernes de cada mes, cuando se publica el informe del empleo no agrícola (NFP). Si es verdadero, todas las

operaciones abiertas se cerrarán en la primera hora después de la publicación del informe.

- **Max Loss for Close NFP day:** Es el máximo de pérdidas permitidas en el día de NFP. Si se alcanza este nivel de pérdidas, todas las operaciones abiertas se cerrarán.
- **Limit Lot in NFP day:** Es un booleano que indica si se debe limitar el tamaño del lote en el día de NFP. Si es verdadero, el tamaño máximo del lote se limita al valor de MaxLot.
- **Max Lot in NFP day:** Es el tamaño máximo del lote permitido en el día de NFP, si LimitLotNFP es verdadero. Si se intenta abrir una operación con un tamaño de lote mayor que este valor, la operación no se abrirá.

----- **BUTTONS**

Estos inputs controlan la posición y la apariencia de dos botones en la pantalla de la interfaz del usuario. El primer botón es para cerrar todas las operaciones y el segundo botón es para iniciar un nuevo ciclo de operaciones.

- **Close Button Position:** Es una cadena de texto que indica la posición en la que se colocará el botón "Cerrar" en la pantalla. Puede ser "Button Inputs" o "Chart Window". Si se establece en "Button Inputs", se colocará en la parte inferior de la pantalla de entrada de parámetros, mientras que si se establece en "Chart Window", se colocará en la esquina superior derecha del gráfico de precios.
- **New Cycle Button in Screen:** Un booleano que indica si se mostrará el botón "Cerrar" en la pantalla o no.
- **Corner:** Un valor enumerado que indica en qué esquina de la pantalla se colocará el botón. Los posibles valores son CORNER_LEFT_UPPER, CORNER_RIGHT_UPPER, CORNER_LEFT_LOWER,

CORNER_RIGHT_LOWER.

- **Move X:** Un número entero que indica el desplazamiento horizontal del botón desde la esquina indicada por Corner.
- **Move Y:** Un número entero que indica el desplazamiento vertical del botón desde la esquina indicada por Corner.
- **New Cycle Button Position:** Una cadena de texto que indica la posición en la que se colocará el botón "Nuevo ciclo" en la pantalla. Puede ser "Button Inputs" o "Chart Window". Si se establece en "Button Inputs", se colocará en la parte inferior de la pantalla de entrada de parámetros, mientras que si se establece en "Chart Window", se colocará en la esquina inferior derecha del gráfico de precios.
- **New Cycle Button in Screen:** Un booleano que indica si se mostrará el botón "Nuevo ciclo" en la pantalla o no.
- **Corner:** Un valor enumerado que indica en qué esquina de la pantalla se colocará el botón "Nuevo ciclo". Los posibles valores son CORNER_LEFT_UPPER, CORNER_RIGHT_UPPER, CORNER_LEFT_LOWER, CORNER_RIGHT_LOWER.
- **Move X:** Un número entero que indica el desplazamiento horizontal del botón "Nuevo ciclo" desde la esquina indicada por Corner_NCB.
- **Move Y:** Un número entero que indica el desplazamiento vertical del botón "Nuevo ciclo" desde la esquina indicada por Corner_NCB.

----- **COLORS**

Estos inputs se refieren a la configuración de colores de la interfaz gráfica del usuario. BackGroundColor establece el color de fondo, mientras que ForeGroundColor establece el color de primer plano. Color1, Color2 y Color3 son colores adicionales que pueden ser utilizados para distintos propósitos. Los inputs Color1Relleno, Color2Relleno y Color3Relleno son los colores de relleno correspondientes a los colores Color1, Color2 y Color3, respectivamente.

6. Consideraciones de un sistema de rejilla: Los tres pilares fundamentales

- Take Profit: Este es el precio objetivo de una operación en el que se cerrará automáticamente para obtener ganancias. Si se aumenta el Take Profit, aumenta la ganancia potencial de la operación, pero también aumenta el tamaño de la pérdida si el precio se mueve en la dirección opuesta.
- Step: Es la distancia entre los precios de apertura y cierre de las operaciones consecutivas en el sistema de rejilla. Si se aumenta el Step, se reducen el número de operaciones abiertas en el sistema de rejilla, lo que reduce la cantidad de riesgo en el sistema, pero también reduce la ganancia potencial.
- Multiplicador: Este es un factor que aumenta la cantidad de dinero invertido en cada operación consecutiva en el sistema de rejilla. Si se aumenta el multiplicador, aumenta el potencial de ganancias, pero también aumenta el riesgo de la inversión.

Por lo tanto, modificar uno de estos tres factores puede afectar a los otros dos. Por ejemplo, si se aumenta el Take Profit, se puede reducir el Step o el multiplicador para mantener el nivel de riesgo. Por otro lado, si se aumenta el Step, se puede aumentar el Take Profit o reducir el multiplicador para mantener el potencial de ganancias. Es importante encontrar un equilibrio entre estos factores para maximizar la eficacia del sistema de rejilla.

7. Guía de actualización de ATOMIC79

La actualización de ATOMIC79 se lleva a cabo con el objetivo de mejorar la eficiencia, la adaptabilidad y el rendimiento del producto. Para lograr esto, se aborda el software desde cuatro perspectivas: corrección de errores, optimización de código, adaptación a las condiciones del mercado y modificación de sets.

Es importante tener en cuenta que las actualizaciones siempre tienen como objetivo mejorar el producto y se recomienda actualizarlo con cada nueva versión. Sin embargo, si te sientes cómodo con una versión anterior, puedes mantenerla en tu terminal.

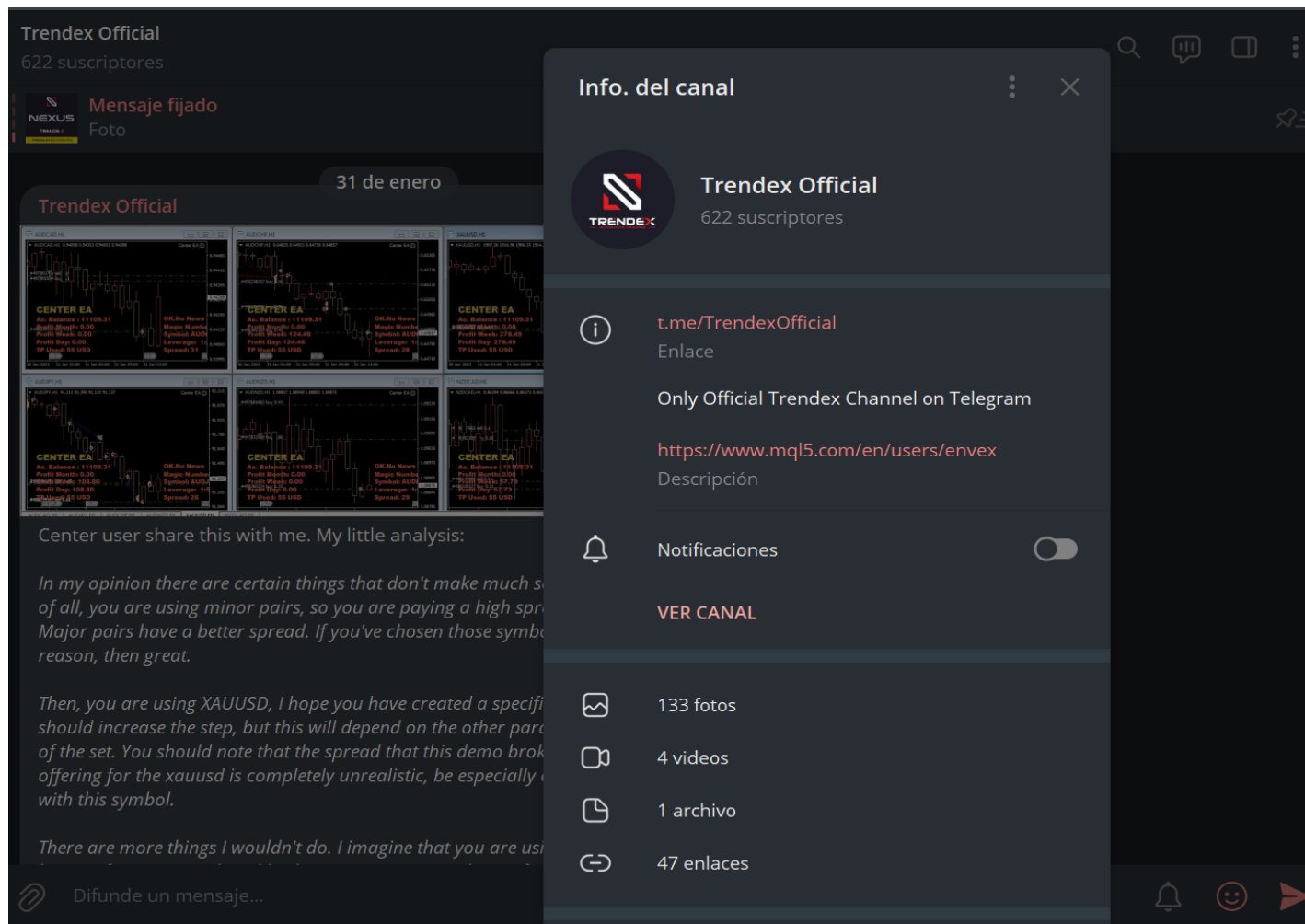
Para actualizar ATOMIC79, debes seguir los siguientes pasos:

- 1.** Detén la sincronización de ATOMIC79 con el VPS (si lo estás usando)
- 2.** Cierra todas las operaciones actuales. Puedes utilizar el botón "New Cycle" poniéndolo en rojo.
- 3.** Cierra Metatrader, eso limpiará los archivos temporales.
- 4.** Abre Metatrader y accede al terminal (Ctrl + T). Luego dirígete a la pestaña Market > Comprados > Actualizar
- 5.** Cierra Metatrader o actualiza el navegador (Ctrl + N), click derecho + Refresh. Con esto ATOMIC79 aparecerá de nuevo en el listado de Asesores Expertos.
- 6.** Abre gráficos y adjunta ATOMIC79, recuerda cargar los sets que desees usar.
- 7.** Si estás usando VPS, recuerda sincronizarlo de nuevo.

Nota: Es importante tener en cuenta que algunos sets pueden no ser compatibles con versiones posteriores y la lógica del asesor experto puede verse afectada por la actualización. Por esta razón, se recomienda usar únicamente los sets oficiales distribuidos por Trendex. Si intentas adaptar un set de una versión a otra basándote en los parámetros visibles, es posible que el resultado no sea el esperado.

8. Mantente informado: Canal de TELEGRAM

Trendex Official es nuestro único canal de Telegram, en donde publicamos información interesante para los usuarios. Tiene un carácter educativo e informativo y lo puedes encontrar en la dirección: t.me/TrendexOfficial.



9. Algunos VPS Recomendados

Un VPS (Servidor Virtual Privado) es necesario para el trading automatizado por varias razones:

- 1. Uptime constante:** Un VPS proporciona una conexión en línea constante y fiable para el software de trading, lo que es esencial para evitar fallos en el sistema y garantizar una ejecución rápida y precisa de las órdenes de trading.
- 2. Seguridad:** Un VPS aísla el software de trading de los posibles problemas de seguridad en el equipo local, lo que ayuda a proteger los activos y la información financiera.
- 3. Control remoto:** Un VPS permite el acceso remoto al software de trading desde cualquier lugar y en cualquier momento, lo que es útil para los traders que desean monitorear sus inversiones desde una ubicación diferente.
- 4. Recursos de hardware:** Un VPS puede ofrecer una mayor potencia de procesamiento y memoria que un equipo local, lo que es esencial para garantizar una ejecución eficiente y rápida del software de trading.

En resumen, un VPS es una solución esencial para el trading automatizado ya que brinda una conexión constante, seguridad, acceso remoto y recursos de hardware adecuados para ejecutar el software de trading de manera eficiente y confiable.

Estos son los VPS que recomendamos:

- 1. MQL5 VPS:** <https://www.mql5.com/en/vps>
- 2. CONTABO:** <https://contabo.com/en/locations/europe/>
- 3. HYONIX:** <https://hyonix.com/>

A continuación puede ver los precios:

- MQL5 VPS: <https://www.mql5.com/en/vps>



MetaTrader VPS

High-speed Forex VPS for MetaTrader 4 and MetaTrader 5

Specify your broker's server



Rent MetaTrader VPS

15 USD
per month



Trade 24/7 and earn more

The virtual platform runs smoothly around the clock, pays off due to better execution and increases your profit.



Manage the service directly from the terminal

Create remote application copies directly from the trading platform. Launch trading robots or activate signal subscriptions in one click.



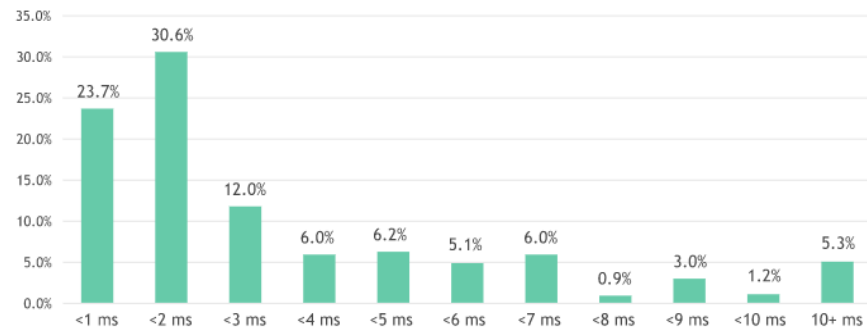
Get the best execution of trades

Trade with minimal delays to broker servers and use your market opportunities to the greatest extent possible.


Minimum ping to broker servers

We are constantly improving and modernizing our network in order to achieve the minimum ping. MetaTrader VPS currently provides the network latency less than 5 milliseconds for connections to 80% of brokerage servers.

Check VPS speed





- CONTABO: <https://contabo.com/en/locations/europe/>

 LOCATIONS

Cloud VPS Proudly Hosted in Europe

Get VPS Instances or Dedicated Servers you want - for a price you'll love. Hosted in the heart of European Union.

 Cloud VPS

 Cloud VDS

 Bare Metal

4 vCPU Cores	8 GB RAM	50 GB NVMe or 200 GB SSD	1 Snapshot	32 TB Traffic Unlimited Incoming	€5.99 / month	Select
★ Most Popular						
6 vCPU Cores	16 GB RAM	100 GB NVMe or 400 GB SSD	2 Snapshots	32 TB Traffic Unlimited Incoming	€10.49 / month	Select
8 vCPU Cores	30 GB RAM	200 GB NVMe or 800 GB SSD	3 Snapshots	32 TB Traffic Unlimited Incoming	€17.49 / month	Select
10 vCPU Cores	60 GB RAM	400 GB NVMe or 1.6 TB SSD	4 Snapshots	32 TB Traffic Unlimited Incoming	€31.49 / month	Select



- HYONIX: <https://hyonix.com/>

HOW ABOUT PRICING?





Our pricing is simply prepared with 6 plans!

HYONIX-2GB	HYONIX-4GB	HYONIX-8GB	HYONIX-12GB
15% CHOSE THIS PLAN!	51% CHOSE THIS PLAN!	20% CHOSE THIS PLAN!	3% CHOSE THIS PLAN!
\$6.5	\$12	\$24	\$36
1 vCore	2 vCore	4 vCore	6 vCore
2 GB RAM	4 GB RAM	8 GB RAM	12 GB RAM
25 GB SSD	50 GB SSD	100 GB SSD	150 GB SSD
Unmetered Bandwidth	Unmetered Bandwidth	Unmetered Bandwidth	Unmetered Bandwidth
1 Gbps Network Speed	1 Gbps Network Speed	1 Gbps Network Speed	1 Gbps Network Speed
1 Dedicated IP	1 Dedicated IP	1 Dedicated IP	1 Dedicated IP
Licensed Windows	Licensed Windows	Licensed Windows	Licensed Windows
Sign Up	Sign Up	Sign Up	Sign Up

10. Brokers Recomendados

Aunque la elección de un bróker intervienen factores como la localización del usuario y la regulación de su país, estos son 4 brókeres que usamos en el equipo TRENDX.

- **ICMarkets**
- **TickMill**
- **RoboForex**
- **Pepperstone**

				
	VISIT THE BROKER	VISIT THE BROKER	VISIT THE BROKER	VISIT THE BROKER
	74-89% of retail investor accounts lose money	73% of retail investor accounts lose money	61.41% of retail investor accounts lose money	74-89% of retail traders lose money when trading CFDs
Is it regulated?	✓	✓	✓	✓
Non-EU leverage ?	500:1	500:1	2000:1	200:1
European Leverage ?	30:1	30:1	30:1	30:1
Australian Leverage ?	30:1	30:1	0	30:1

*Aunque los brokers tienen limitaciones de Apalancamiento en función de la regulación del país de origen del usuario, **es posible en algunos casos acogerse a la regulación de otro país y disfrutar de sus ventajas.**

11. Backtesting: Consideraciones y resultados

Verificamos nuestros sistemas con pruebas retrospectivas y cuentas en vivo. Las pruebas en el *Strategy Tester* se hacen usando datos de la mejor calidad que son lo más parecidos posible a los datos reales de negociación.

Algunas de las principales diferencias que pueden encontrarse al probar un sistema de trading en backtesting con respecto a la realidad son:

- 1. Spread:** El spread en un backtest puede ser diferente al spread real, lo que puede afectar a la rentabilidad del sistema.
- 2. Deslizamiento:** El deslizamiento es la diferencia entre el precio esperado de una operación y el precio real de ejecución. En un backtest, no se puede tener en cuenta el deslizamiento real.
- 3. Velocidad de ejecución:** La velocidad de ejecución en un backtest puede ser diferente a la velocidad real de ejecución, lo que puede afectar a la rentabilidad del sistema.
- 4. Cambios en el mercado:** Las condiciones del mercado pueden cambiar desde el momento en que se realiza el backtest hasta el momento en que se ejecuta el sistema en vivo.
- 5. Datos históricos:** El conjunto de datos históricos utilizado en el backtest puede ser incompleto o inexacto, lo que puede afectar a la fiabilidad de los resultados.

Es importante tener en cuenta estas diferencias al evaluar la rentabilidad de un sistema de trading en backtesting.

Además, **debe tener en cuenta que el filtro de noticias no funciona en backtest**. Recuerde que este detiene el Asesor Experto antes y después de que se de una noticia económica importante. Por lo tanto, los resultados variarán necesariamente. Es por eso que solo se seleccionan sets que superen las pruebas sin el filtro de noticias.

Nuestro equipo utiliza sofisticadas técnicas de simulación de **Monte Carlo** para considerar una amplia gama de escenarios que incluyen pequeñas fluctuaciones en las cotizaciones de los corredores de bolsa,

proporcionándonos una mayor seguridad en la utilización de nuestro sistema en una amplia variedad de brokers.

Hemos optimizado nuestro sistema para un período de análisis de **1 a 2 años** .

Para garantizar la calidad de los resultados, utilizamos un riguroso proceso de filtrado que se basa en la selección de sets teniendo en cuenta:

- 1. El Factor de Recuperación:** lo que indica una capacidad de recuperación adecuada en caso de pérdidas y una relación entre el riesgo y el retorno óptima.
- 2. Búsqueda de un Ratio K** sea estable, lo que garantiza una gestión constante y efectiva del riesgo.

Es por eso que, aunque el sistema se puede usar en otros símbolos diferentes a los propuestos, no se han seleccionado, y solo se ofrecen los sets que mejores resultados presentan.

En la versión 12 se entregan 3 sets:

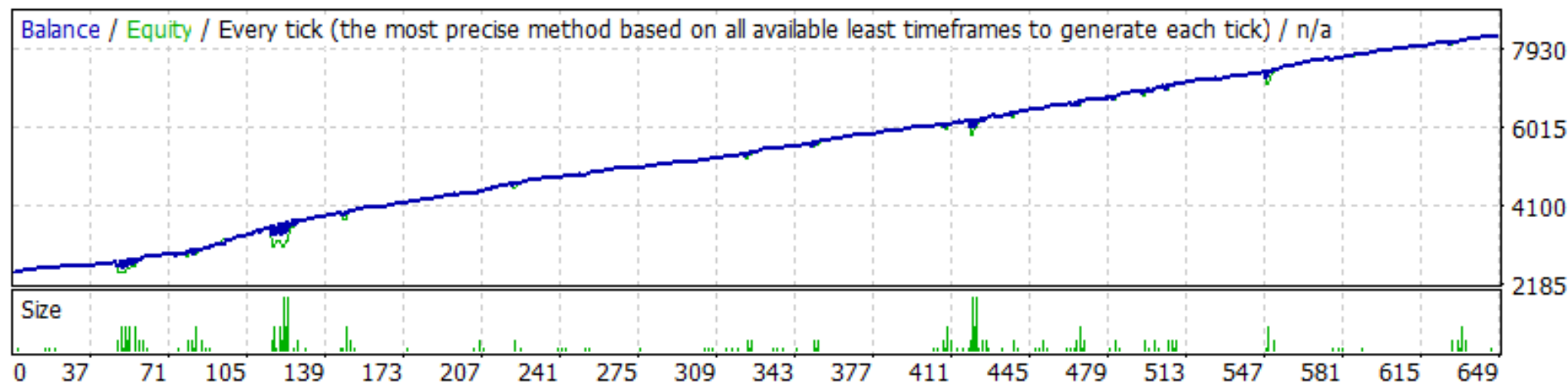
- **Set Exclusive:** El conjunto exclusivo es altamente recomendable debido a su equilibrio óptimo entre beneficios y riesgos. Además, su operativa se caracteriza por su gran adaptabilidad, ya que se basa en la amplitud de los movimientos del mercado. Este conjunto se sitúa en una posición intermedia entre los conjuntos SAFE y AGRESIVE y utiliza el modo TURBO de ATOMIC79 como base para su estrategia.
- **Set Safe:** El conjunto SAFE de ATOMIC79 es la opción más segura y conservadora disponible. Su enfoque se basa en operar únicamente en tendencias confirmadas a través del uso del indicador iTrend. **A pesar de que este conjunto es popular entre ciertos inversores, personalmente no lo utilizo** debido a que la esencia

de ATOMIC79 reside en su potencial. Cabe destacar que el conjunto SAFE se rige por el MODO SAFE, y su multiplicador de lotes es inferior al de otros conjuntos disponibles.

- **Set Turbo:** El conjunto TURBO es la opción más agresiva de ATOMIC79, basado en la operativa de MyPersonalSet en la versión 11 del Asesor Experto. Este conjunto utiliza una estrategia que incluye operaciones tanto en tendencia como contratendencia y hace un uso intensivo de la cobertura de la cuenta en ambas direcciones. Aunque este conjunto tiene un historial de generar altos beneficios, también se caracteriza por ser un conjunto de alto riesgo. En mi experiencia, utilizo este conjunto retirando las ganancias cada vez que la cuenta se duplica, pero no lo considero una opción viable para reinvertir los beneficios obtenidos.

SET EXCLUSIVE. Balance Mínimo Recomendado: 2000\$ a 2500\$

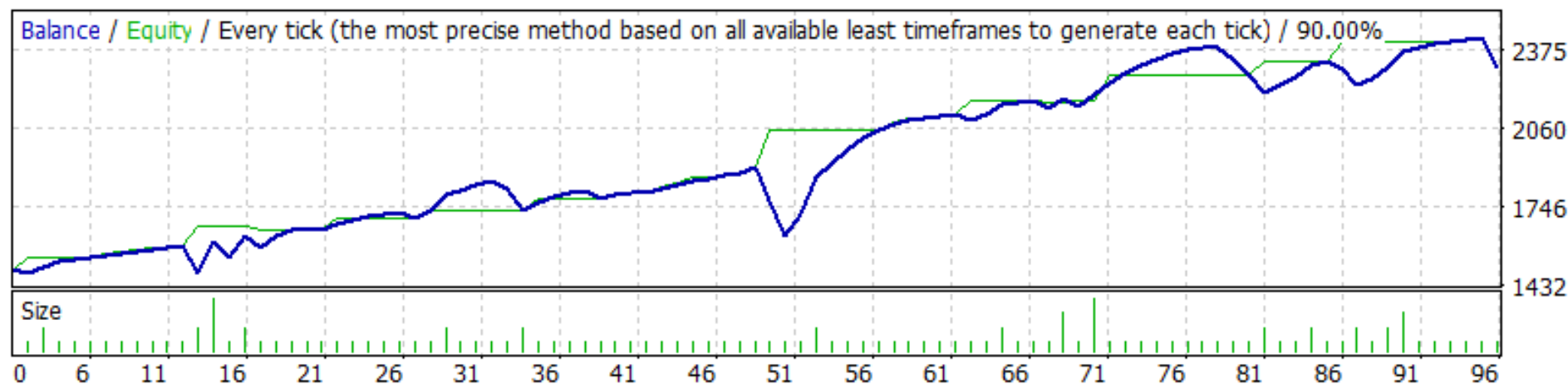
Backtest Spread 25. Net Profit: 5741\$ / Maximal Drawdown: 1202,10\$



El spread no es una gran limitación para Atomic79, si bien es cierto que no es recomendable superar un valor de 45. Puedes encontrar brokers con un spread mucho menor. Un diferencial más alto da como resultado menores ganancias y, en algunos casos, un DD más alto también afectará levemente al mercado. Aunque no es muy sensible, te recomendamos que hagas un esfuerzo por encontrar un buen bróker si no te gustan los que te hemos propuesto. En el comercio, las ganancias son importantes, pero también lo es la seguridad, y mejorará sus estadísticas con un spread bajo.

SET SAFE. Balance Mínimo Recomendado: 1000\$

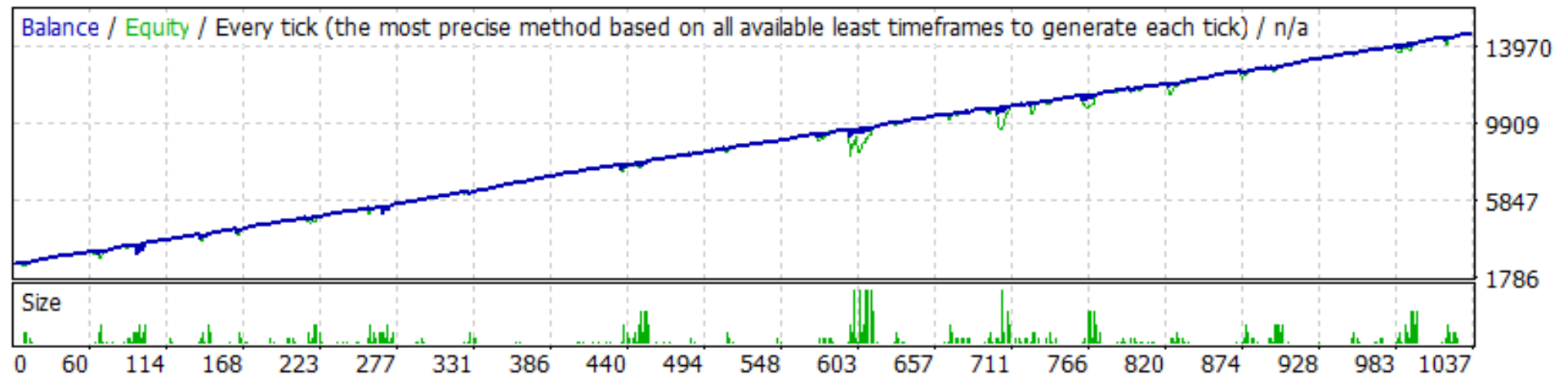
Backtest Spread 35. Net Profit: 809,14\$ / Maximal Drawdown: 323,04\$



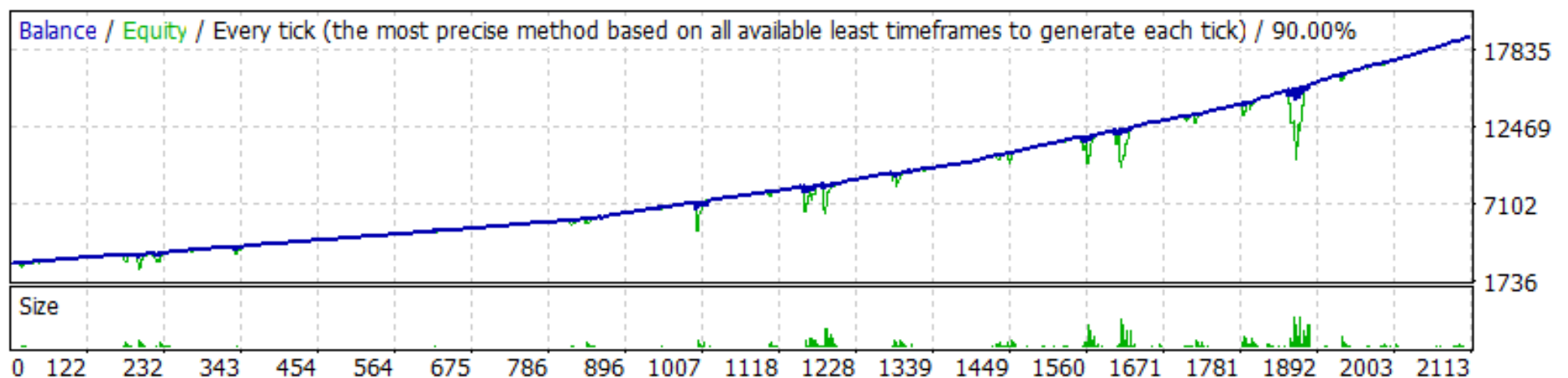
Me gustaría señalar que, si bien este conjunto ha mostrado una reducción menor de pérdidas durante las pruebas, su nivel de ganancia también es menor. Por lo tanto, **solo se recomienda usar este conjunto si su cuenta comercial tiene un saldo muy bajo**. La verdadera esencia de Atomic79 es operar con oro y ser completamente efectivo, sin limitar su potencial mediante el uso de un límite establecido.

SET TURBO. Balance Mínimo Recomendado: 3000\$

Backtest Spread 35. Net Profit: 12172,40\$ / Maximal Drawdown: 2573,81\$



A continuación, y de modo ilustrativo se ha usado un Take Profit basado en el balance y un Lotaje de 0.01 por cada 4000\$, de forma que solo se empiece a aumentar el lotaje cuando la cuenta es lo suficientemente grande:



12. Comprueba que todo esté funcionando correctamente

Ya has hecho todo el proceso de instalación, permitido las WebRequest, y cargado los sets. Pero no estás seguro de haber ejecutado los pasos correctamente, o crees que has pasado algo por alto. Puede que simplemente veas que no se abre alguna operación y quieras asegurarte que todo está bien.

Metatrader 4 genera un registro con absolutamente todo lo que pasa en el terminal, y es aquí donde comprobaremos hay alguna alerta o error. Se accede con View > Terminal o Ctrl + T.



Y a continuación nos dirigimos a la pestaña EXPERTS.
Podemos ver como se ha inicializado y no aparece ningún error



13. Opiniones de los clientes



179

JUAN rulfo 2023.02.25 08:21 # ★★★★★ ES

It's a very good EA, Back testing matches live results. Stick with default settings This EA is one of the greatest advisor on the market Without any doubts in fact it's a live saver for any trader, My advice for all the traders go ahead and buy it, It will save you a lot of troubles you might encounter during your trade, It's a complete recovery system working perfectly for any trader regardless of their experience, I would like to thank the author for his great job.. Don't change anything else in the EA, Its perfect. Thank you.



308

Urs Martin von Känel 2022.12.20 19:30 # ★★★★★ ES

I've been using the Atomic 79 on a \$3000 account since today. A real money machine! I am aware that in trading we calculate with probabilities. I'm hoping with some luck and good money management I'll be able to get the Atomic 79 under control. In any case, many thanks to Enrique for the great robot.



61

Whip Saw 2022.07.11 20:30 # ★★★★★ ES

Have been demo testing Atomic for 6 weeks now on 3 different brokers with varying spreads. Solid results and gains on all 3. Enrique and his team are top notch. Very attentive to user questions and suggestions. Always looking for improvements. NOTE: They/we are investors looking for long term sustainability from the system(s). As good as it perfoms, this is not a get rich quick system. Read and listen to the information provided and use the tools to your risk and comfort levels.



119

ManuelTrader78 2022.07.06 09:46 # ★★★★★ ES

I have been using Atomic EA for a while now. My experience is being very positive. Both with the EA and with the relationship with the creator. He is always there to help and advise you, something that is very important to me. The performance of the robot is simply impressive. Every day benefits and with safety symptoms. One of the best EAs on the market without a doubt.





185

Ivan Zaitsev 2022.09.02 11:47 # ★★★★★ ES

the product that this person provided is simply incredible, it shows excellent results, I purchased 2 NEXUS and ATOMIC79 products, both products are unique and have their own strategy, they are all profitable, but with standard settings (sets) from the author, I did not get to make stable money on historical data, but with the help of a strategy tester, you can to pick up unique sets that match my deposit and trading style, which give a profit of 20 to 50 percent per month, it's a pity that I didn't meet this person earlier, I would have bought his products right away))) I would be very grateful if one day he could transfer the advisers to the MT5 terminal.





47

Trading-Soldier 2022.12.17 21:12 # ★★★★★   ES

I've been using Atomic79 for a long time and I think this EA is just great. Each day is closed with a profit. However, I spent days and nights trying to find my own setup. This runs very successfully on my live account. Enrique can be reached at any time and is very helpful. All EAs are constantly updated, which contributes to permanent operational readiness. Tips and suggestions for improvement are discussed. The Telegram group is also highly recommended. Atomic79 and Trendex are highly recommended! It's all just money management. Keep it up



85

Martin Villafañe 2022.07.06 10:28 # ★★★★★   ES

Llevo varios meses trabajando el con Atomi79c, y estoy muy satisfecho con los resultados de este EA, no solo por la fiabilidad, y DD realmente bajos. Si no también por el soporte técnico, y las actualizaciones/mejoras continuas del producto. muy recomendable.



51

tops10 2022.12.02 18:47 # ★★★★★   ES

This thing works! Makes me 40-100USD per day with minimum lot size 0.01. Do this: 1. Give it ENOUGH equity (better 3000 for 0.01 lot using the aggressive settings) 2. Do not trade during the USD high impact news days. Just switch it off and relax 3. Do not interrupt the trades, the robot knows what to do, just watch. 4. Find a good ECN broker with the lowest possible spreads and use a fast VPS located where your broker's servers are. Knowing Enrique's background a little bit I can say that he is probably the best dev on the platform: super honest, responsible, reactive on messages and endlessly patient about dumb questions he receives every day. Thank you, Enrique, I'm wishing you wealth and long life, may all your goals come true.

14. Pagos CRYPTO

Somo conscientes que debido a algunas limitaciones, hay usuarios que no pueden hacer pagos con tarjeta bancaria. Es por eso que hemos habilitado los pagos mediante criptomonedas. Si necesitas hacer un pago de esta forma, por favor, ponte en contacto con el equipo TRENDEx por Telegram, en la dirección @EnriqueTrendex