



NEXUS

TRENDEx
— AUTOMATIC TRADING —

PREMIUM EA

NEXUS VERSION MT4 6.40 & MT5 6.11

ÍNDICE DE CONTENIDOS:

1. [Descripción del producto](#)
2. [Novedades de la actualización](#)
3. [Sobre Nexus. Generalidades de los parámetros de configuración](#)
4. [Primeros pasos después de la compra de NEXUS](#)
5. [Descripción básica de los inputs y su funcionamiento](#)
6. [Consideraciones de un sistema de rejilla: los tres pilares fundamentales](#)
7. [Guía de actualización de Nexus](#)
8. [Mantente informado: Canal de Telegram](#)
9. [Algunos VPS recomendados](#)
10. [Brokers Recomendados](#)
11. [Backtesting: Consideraciones y Resultados](#)
12. [Comprueba que todo esté funcionando correctamente](#)
13. [Opiniones de los clientes](#)
14. [Pagos CRYPTO](#)

1. Descripción del producto

Nexus es un Asesor Experto listo para ser utilizado, con 9 estrategias de entrada al mercado que permiten personalizar y adaptar la estrategia global a las necesidades individuales del usuario.

Cada estrategia de entrada se corresponde con un conjunto de condiciones basadas en indicadores técnicos, acción del precio y niveles de soporte y resistencia. Puede seleccionar varias estrategias para trabajar conjuntamente y configurar un criterio para determinar la dirección de la tendencia.

Es un EA de promediación, lo que significa que si abre una operación y el mercado se mueve en la dirección contraria, se abrirá una nueva operación para compensar la pérdida de la primera. Esto permite recuperar las pérdidas y maximizar las ganancias en caso de que el mercado vuelva a la dirección deseada. Con esta técnica, se busca reducir la exposición al riesgo y aumentar las oportunidades de ganar en el mercado.

Nexus se adapta a los movimientos de los precios, de forma que si se da una gran tendencia, no se abrirán operaciones hasta que no se prevea que esta se detenga. Esto reduce el riesgo y maximiza las ganancias, permitiendo al usuario aprovechar las oportunidades de ganar en el mercado de manera eficiente. Esto se logra mediante el uso de un algoritmo avanzado que analiza los movimientos de los precios y determina cuándo es el momento adecuado para abrir una operación.

El Asesor Experto cuenta con un sistema de stop loss dinámico, que es una herramienta de gestión de riesgo que permite establecer una pérdida máxima para cada ciclo de operaciones. En caso de alcanzarse ese límite, el sistema automáticamente cerrará las operaciones, reduciendo así el riesgo del usuario.

También se puede establecer un Stop Loss basado en el número de operaciones, esto permite al usuario establecer un límite de pérdida para cada ciclo.

Nexus también cuenta con un sistema de take profit dinámico, que es una herramienta de gestión de beneficios que permite establecer una ganancia máxima para cada operación y otro para cada ciclo. En caso de alcanzarse ese límite, el sistema automáticamente cerrará la operación, maximizando así las ganancias del usuario.

Además incorpora un sistema de filtros de noticias económicas, que es una herramienta que permite al usuario establecer una serie de parámetros para filtrar las noticias económicas relevantes para su estrategia de trading y evitar ser afectado por noticias importantes.

El sistema también permite al usuario limitar los días de negociación, para evitar días con menor volatilidad, como fines de semana, feriados, etc. O, todo lo contrario, evitar momentos de mucha volatilidad.

Incorpora también un filtro de volatilidad específico, lo que permite al usuario establecer un límite máximo de volatilidad para abrir operaciones. Esto permite reducir el riesgo en momentos en los que el precio puede variar rápidamente y sin previo aviso, lo que puede generar grandes pérdidas si no se toman medidas de precaución.

2. Novedades de la actualización:

- Optimización del flujo de datos de las lógicas de entrada: Se ha optimizado el procesamiento de los datos para mejorar la velocidad y eficiencia.
- Eliminación de lógicas de entrada antiguas: Se han eliminado las lógicas de entrada que ya no se utilizan para simplificar el código y liberar recursos.
- Integración de bibliotecas externas de lógicas: Todas las bibliotecas externas de lógicas han sido integradas en el código principal para un mejor rendimiento y mantenibilidad.
- Mejoras en las lógicas de entrada de la versión 6.30: Se han realizado mejoras en la estrategia 7 y se ha igualado con la Lógica E de versiones anteriores para una mayor consistencia y eficacia.
- Ponderación equitativa de las señales: Se ha introducido una nueva técnica que permite una ponderación más equitativa de la intensidad de las señales de entrada, mejorando la precisión de los resultados.
- Control de repetición de señales: Se ha implementado un contador que permite conocer el número de veces que se repite una señal y cuales se combinan con más frecuencia para igualarlas.
- Recuperación de MinTradesGridActivation y MaxTradesCycleActivation: Se han recuperado estos inputs que permiten un mejor control de la activación del grid.
- Eliminación temporal del filtro de fechas especiales: Se ha eliminado temporalmente el filtro de fechas especiales para simplificar el proceso y mejorar la eficiencia.
- Intercambio y simplificación de lógicas de entrada del grid: Se ha realizado un intercambio de lógicas de entrada del grid para obtener el mismo efecto con un solo input "RelationTrendContra", lo cual resulta más claro para el usuario y fácil de optimizar.
- Recuperación del input de importancia de las noticias: Se ha recuperado este input que permite una mejor toma de decisiones en función de la importancia de las noticias económicas.
- Eliminación de lógicas del modo recovery: Se han eliminado las lógicas del modo recovery ya que estaban consumiendo muchos recursos y no se estaban utilizando en ningún set. Se puede obtener el mismo procedimiento usando WeekBenefitsToKeep.
- Mejora del Modo Recovery y corrección de pequeños bugs:
- Además, se ha mejorado el Modo Recovery para una operación más eficiente y efectiva en la recuperación

de las posiciones perdedoras. Se ha corregido una serie de errores menores que habían afectado su rendimiento en versiones anteriores.

- Se han introducido controles adicionales para garantizar la estabilidad y seguridad del sistema. Por ejemplo, se ha implementado un control de errores en caso de que las operaciones no existan o no puedan seleccionarse. De esta manera, se asegura un funcionamiento continuo y sin interrupciones del sistema.
- Se ha equiparado el filtro de volatilidad con respecto a la versión de MT5, en donde se introdujo un filtro ligeramente diferente que está dando mejores resultados en todas las pruebas
- Se han mejorado los sets, haciendo más fácil para el usuario manejar el riesgo y el capital con menos opciones que pueden ser confusas.

3. Sobre Nexus. Generalidades de los parámetros de configuración:

NEXUS es un Asesor Experto de trading que permite al usuario controlar las entradas al mercado mediante diferentes estrategias técnicas de análisis, así como también limitar el tiempo y los días de la semana para abrir operaciones.

Las estrategias técnicas de análisis incluyen: BBands, Price Action, Parabolic SAR, ATR + MA, RSI Oscillator, MACD, Bulls + Bears, y CCI, WPR + OsMA.

El usuario puede elegir el marco de tiempo para el análisis técnico y el análisis de acción de precios. También se puede seleccionar una estrategia de tamaño de lote y definir un lote inicial, así como los factores de multiplicación para la estrategia de martingala.

Además, NEXUS permite al usuario filtrar las operaciones por día de la semana y horario, y también se pueden establecer límites para el número de operaciones y cerrarlas cuando se alcance el límite.

Otras variables incluyen límites y preferencias para el trading, como el máximo deslizamiento, el máximo spread, la utilización de un stop loss, la gestión de cobertura, la toma de ganancias, la configuración de la rejilla, la visualización y el filtro de noticias. También hay variables para la presentación de información en la plataforma, como la fuente y el tamaño del texto y los colores.

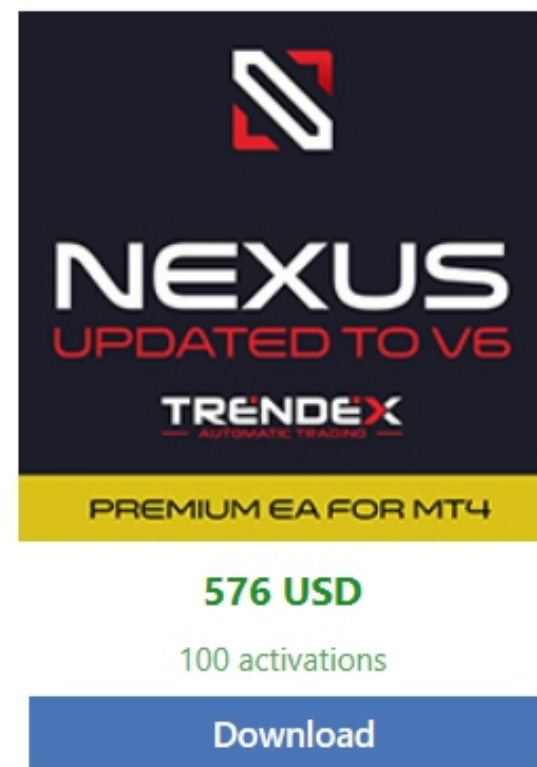
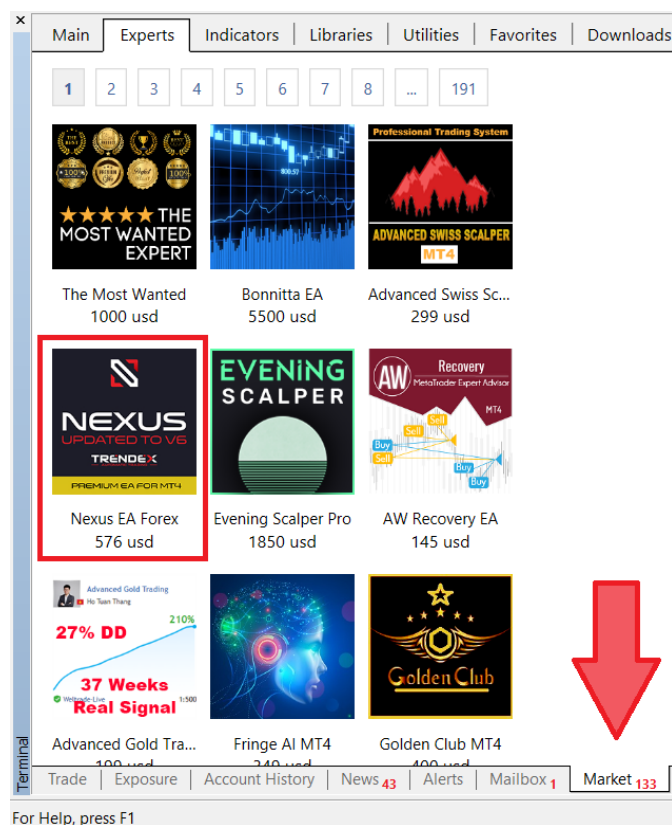
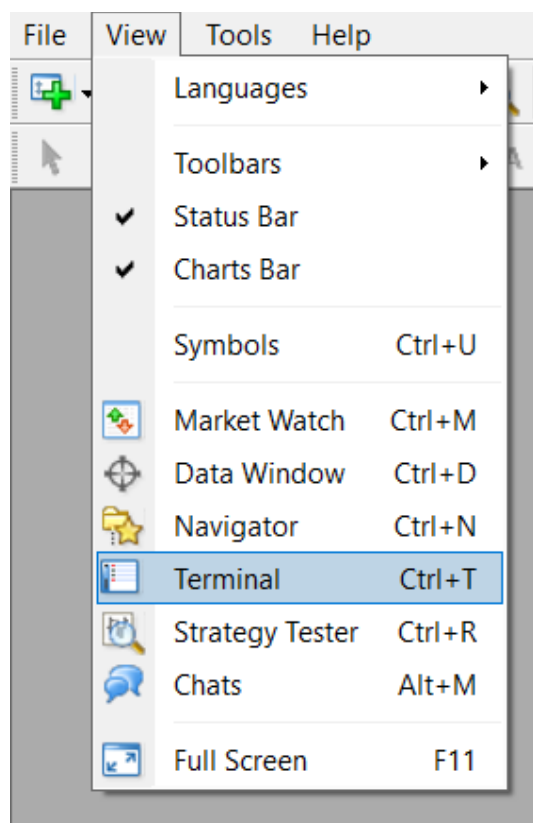
4. Primeros pasos después de la compra de NEXUS:

- **Descargue el Asesor Experto**

Para ello debe abrir el Terminal, puede pulsar Ctrl+T. (1)

A continuación diríjase a la pestaña Market, y busque el producto (2)

Ahora puede descargarlo (3)



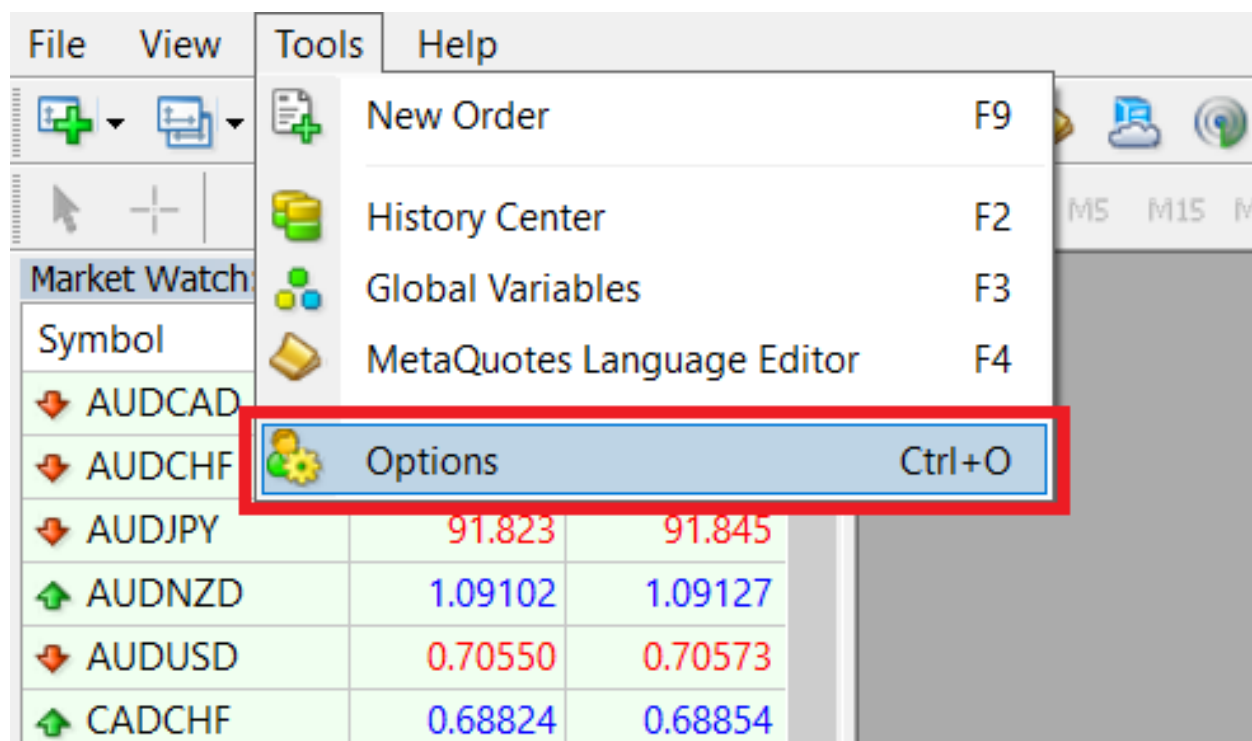
- **Permitir Web Request y Permitir el Trading Automático**

Para que NEXUS tenga acceso a las noticias financieras debe permitir el acceso a fxstreet, en la dirección

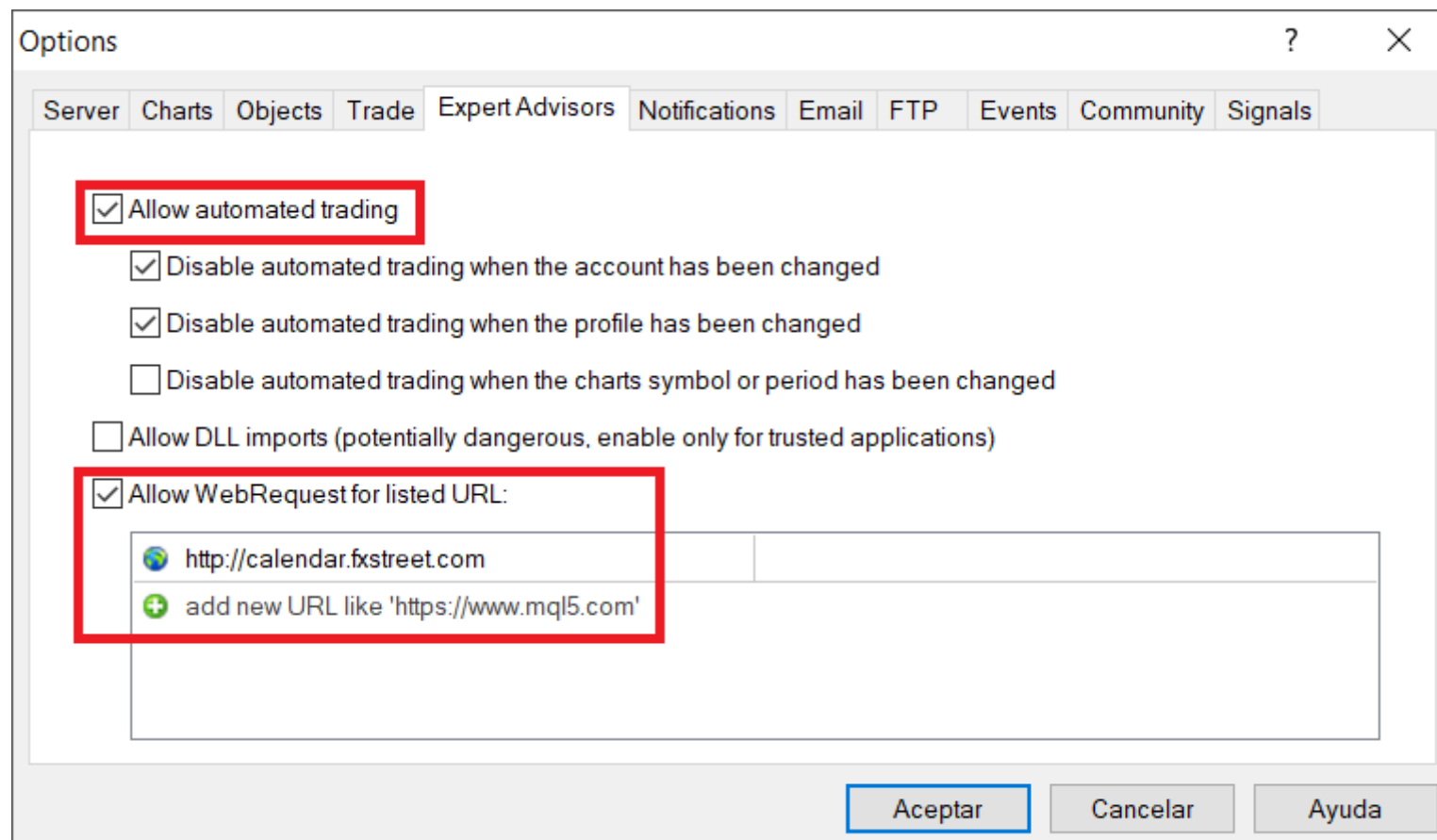
Versión MT4 → <http://calendar.fxstreet.com/>

Versión MT5 → <https://nfs.faireconomy.media>

Accederemos a las opciones de Metatrader, tal y como se muestra en la imagen, también puede pulsar Ctro+O.

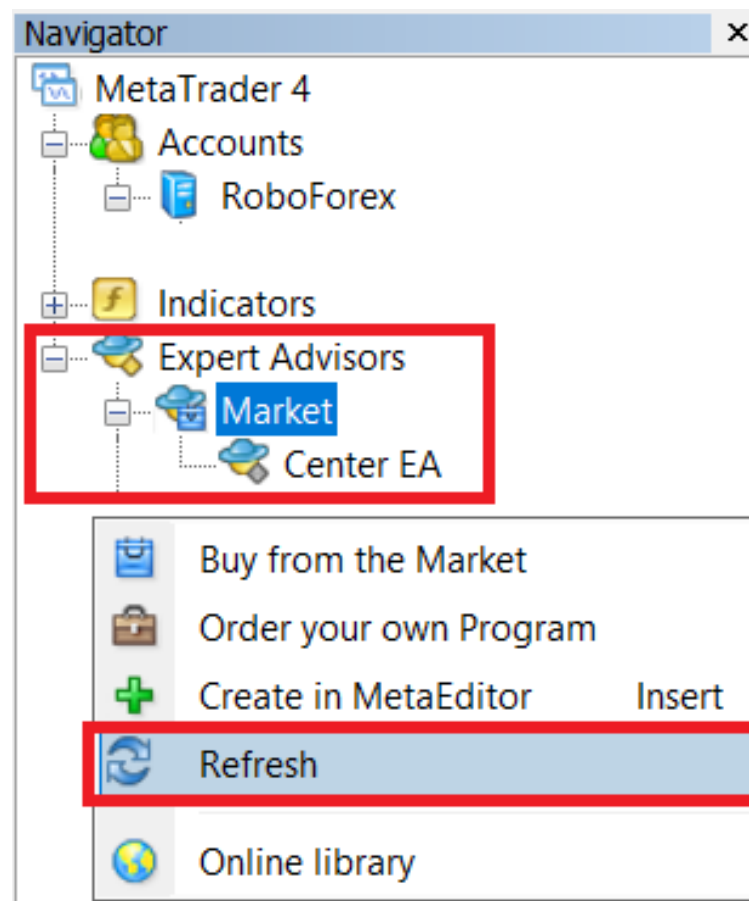


A continuación **marcaremos las casillas correspondientes para el trading automático y para las WebRequest**. Además añadiremos la dirección indicada para el filtro de noticias.



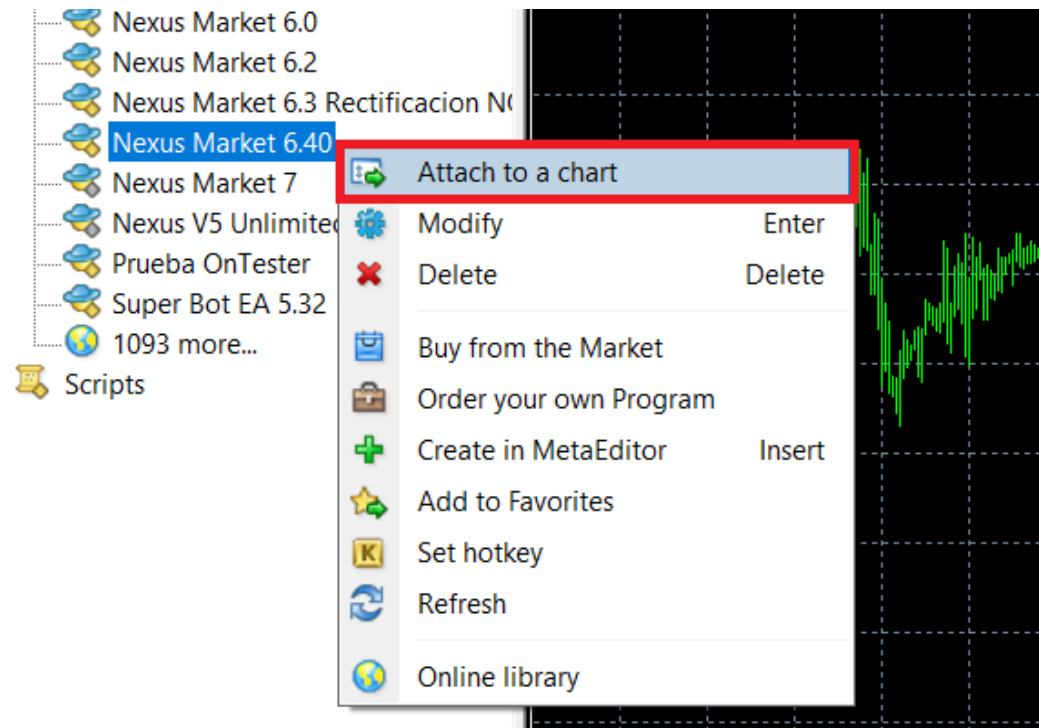
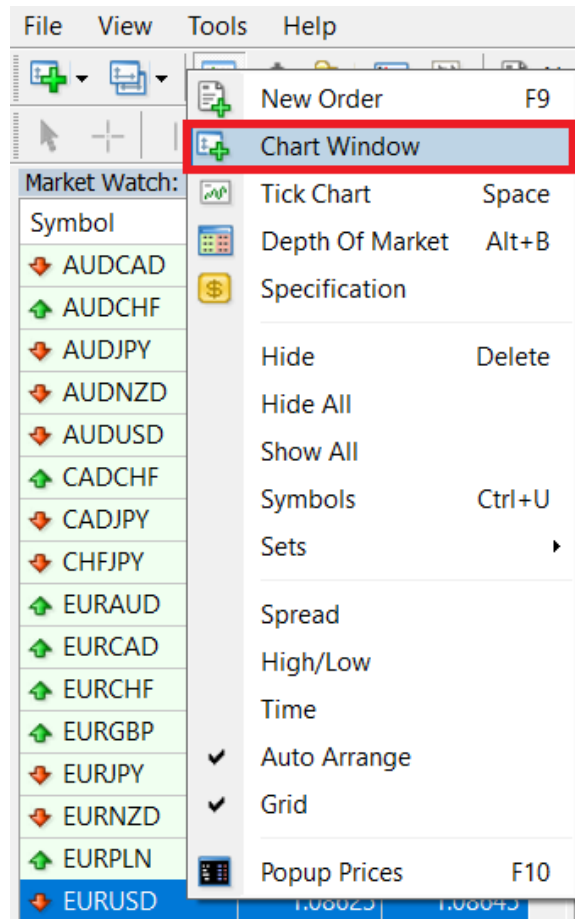
- **Compruebe que NEXUS está en la carpeta "Market".**

Para ello abra el Navegador de Metatrader (Ctrl + N) y busque en la carpeta Expert Advisors > Market. En el caso de que no lo vea, haga click derecho y Refresque.



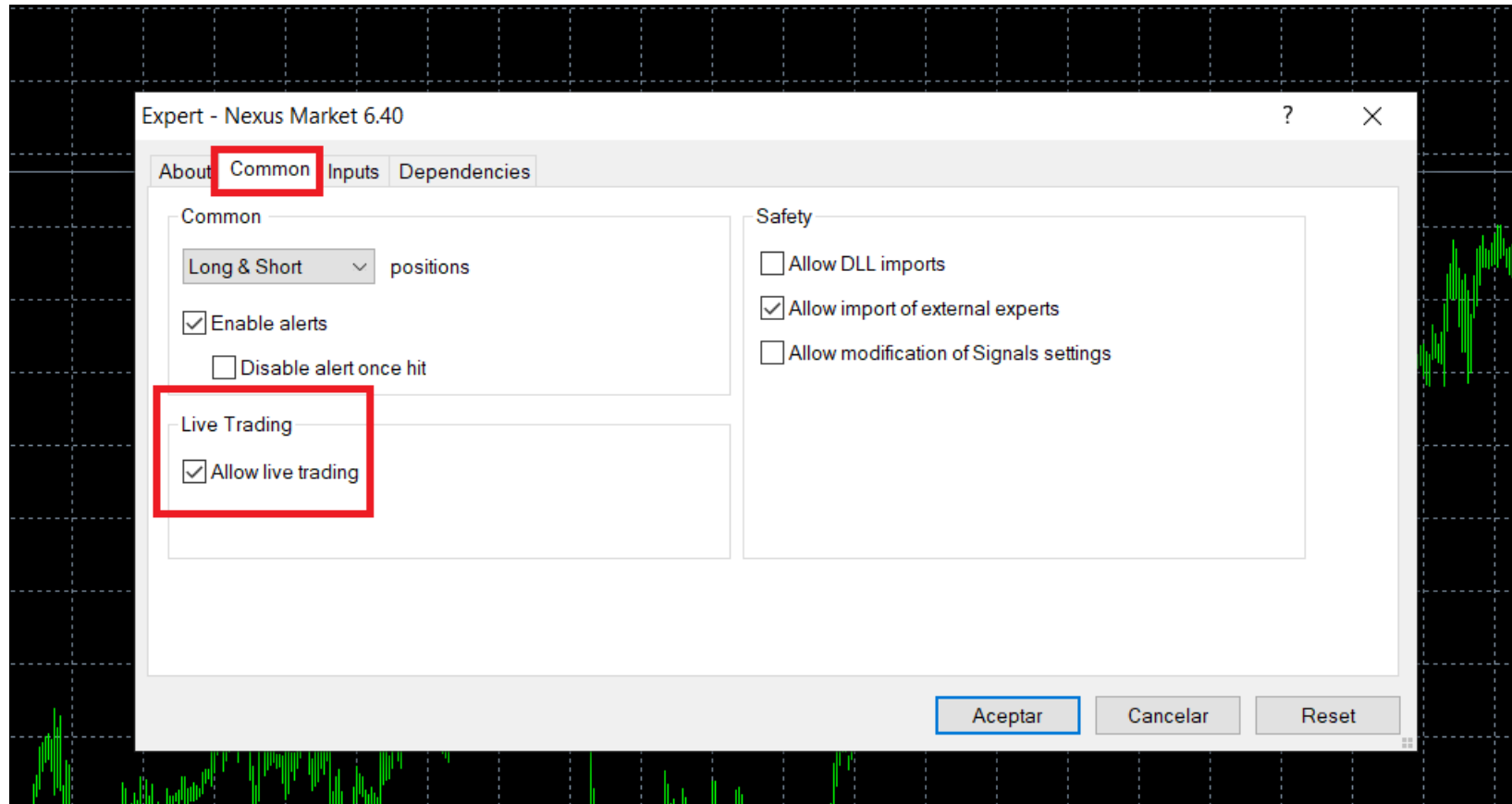
- **Abrir el gráfico de un símbolo y añadir el EA**

Para abrir el Market Watch pulse Ctrl + M, y haga click derecho en un símbolo. Nosotros vamos a usar el EURUSD. Una vez abierto, añada NEXUS al gráfico (Attach to a chart)



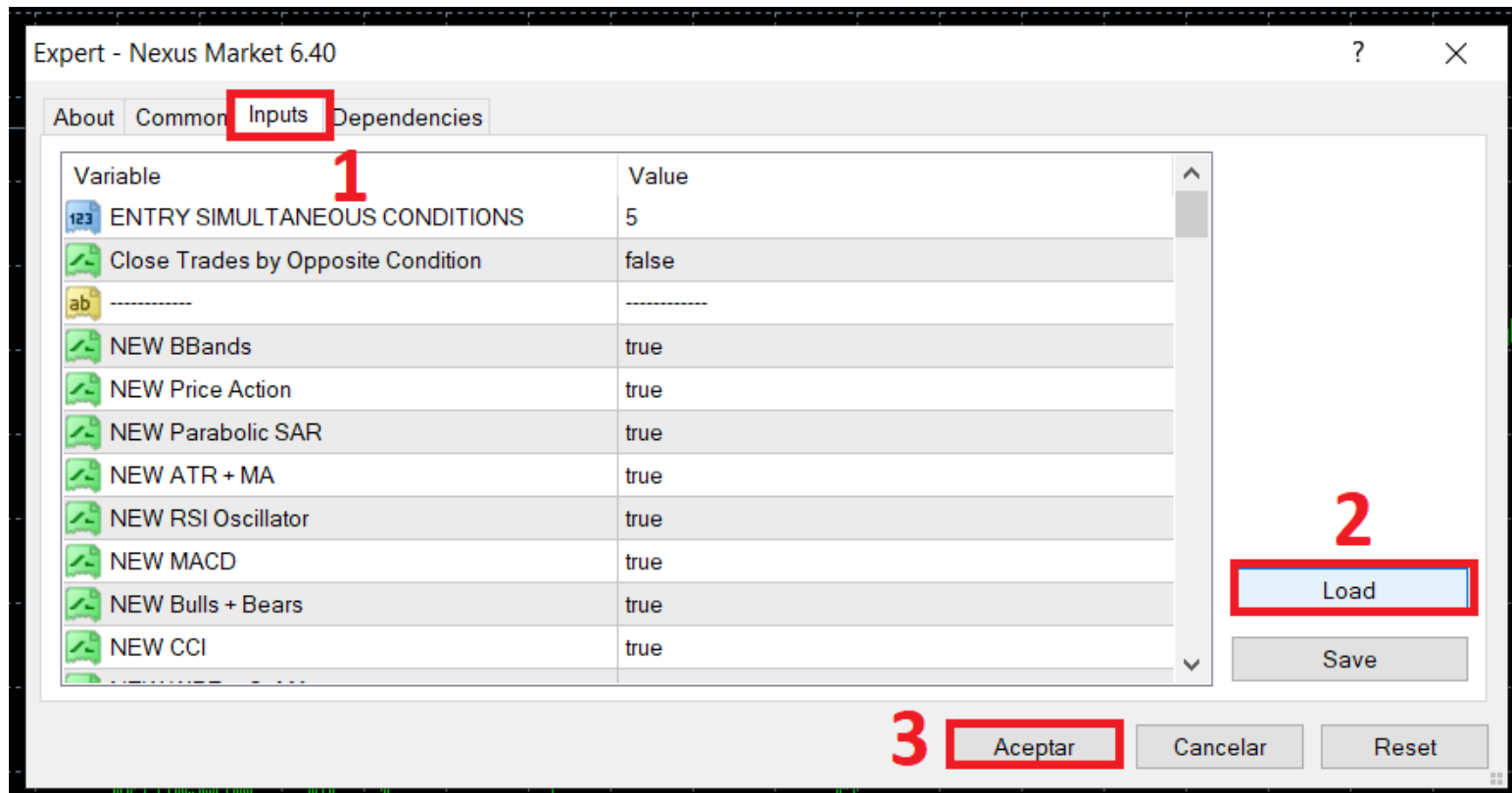
- **Segunda verificación de Trading Automático**

Una vez añadida NEXUS al gráfico, y antes de hacer click en aceptar, se abrirá la configuración del Asesor Experto, en donde deberá habilitar por última vez el trading automático. Este proceso solo se hará una vez, y no deberá repetirse más veces



- **Cargar los sets de configuración**

Debe cargar un set de configuración antes de confirmar el Asesor Experto en el gráfico. Para eso dará a cargar, y se abrirá una carpeta con los sets previamente descargados. Puede navegar entre las carpetas para buscar donde la ha descargado. Y ahora sí, una vez cargado el set, aceptará a NEXUS en el gráfico.



Nota – Los sets entregados tienen **números mágicos** distintos entre ellos. No es necesaria intervención por parte del usuario.

5. Descripción básica de los inputs y su funcionamiento:

"Entry Logics" es un grupo de inputs en NEXUS que controlan la lógica de entrada al mercado. La variable **"Entry Simultaneous Conditions"** determina el número mínimo de señales simultáneas necesarias para abrir una posición. La variable **"Close Trades by Opposite Conditions"** es una bandera que indica si se deben cerrar las posiciones por la condición opuesta.

Los inputs de las distintas **Estrategia de entrada** son banderas que activan o desactivan la lógica de entrada correspondiente.

El input group "Timeframes" permite a los usuarios especificar el marco temporal que se utilizará en dos funciones diferentes: el análisis técnico y el análisis de acción de precios.

El primer input, **"Technical Analysis Timeframe"**, permite especificar el marco temporal que se utilizará en el análisis técnico. Los valores permitidos son las diferentes temporalidades que ofrece la plataforma.

El segundo input, **"PriceAction Analysis Timeframe"**, permite especificar el marco temporal que se utilizará en el análisis de acción de precios. Los valores permitidos son los mismos que para el input anterior

"Lot Size Strategy" permite a los usuarios establecer la estrategia de tamaño de lote que se utilizará en su operación. Permite especificar la estrategia de tamaño de lote a utilizar. **"Initial Lot"**, permite especificar el tamaño inicial del lote. Este valor debe ser un número decimal, por ejemplo, 0.01. **"Martingale Profit Multiplier"**, permite especificar el factor de ganancias de Martingale. Este valor debe ser un número decimal, por ejemplo, 1.0. **"Martingale Loss Multiplier"**, permite especificar el factor de pérdidas de Martingale. Este valor debe ser un número un número decimal, por ejemplo, 2.0. **"Loss Multiplier 3th-4th-5th"**, permite especificar el factor de pérdidas para la tercera, cuarta y quinta operación. Este valor debe ser un número decimal, por ejemplo, 2.0. Ejemplo: si "Initial Lot" es 0.01 y **"Loss Multiplier 3th-4th-5th"** es 2.0, después de una pérdida, el tamaño del lote será $0.01 * 2.0 = 0.02$. **"Max Trades"**, permite especificar el número máximo de operaciones permitidas. Este valor debe ser un número entero, por ejemplo, 3. **"CloseAtMaxTrades"**, permite especificar si se cierra la operación cuando se alcanza el número máximo de operaciones. Este valor debe ser un valor booleano, por ejemplo, true o false. **Los dos inputs externos "Max trades for cycle activation" y "Min trades for grid activation"** permiten especificar el número máximo y mínimo de operaciones para la

activación de un ciclo y una rejilla, respectivamente. Estos valores deben ser números enteros, por ejemplo, 1.

"Filter Calendar" en NEXUS es un filtro para el calendario de trading que permite filtrar los días de la semana permitidos para el trading. Si se activa **"Enable day of week filter?"** en "true", se pueden establecer días permitidos para el trading mediante los inputs **"Monday trading?"** a **"Sunday Trading?"**, siendo "true" un día permitido y "false" un día no permitido. La opción **"Day of week filter action"** define la acción a tomar en caso de un día no permitido para el trading, pudiendo ser desactivar nuevos ciclos, desactivar órdenes o cerrar operaciones y no permitir nuevas.

El grupo **"Filter Schedule Settings"** permite filtrar un rango de horas permitido para el trading si se activa **"Enable time of day filter?"** en "true". El rango de horas se establece con los inputs **"Time of the day (from hour)"** y **"Time of the day (from min)"** como hora de inicio y **"Time of the day (to hour)"** y **"Time of the day (to min)"** como hora de fin. La opción **"Time of the day filter action"** define la acción a tomar en caso de un día no permitido para el trading, pudiendo ser desactivar nuevos ciclos, desactivar órdenes o cerrar operaciones y no permitir nuevas.

El grupo **"Range of Week Filter"** permite filtrar un rango de días y horas permitidos para el trading si se activa **"Enable range of week filter?"** en "true". El rango se establece con los inputs **"Start Trading Day"**, **"Start Trading Hour"**, y **"Start Trading Minute"** como inicio y **"Finish Trading Day"**, **"Finish Trading Hour"**, y **"Finish Trading Minute"** como fin. La opción **"Range of week filter action"** define la acción a tomar en caso de un día no permitido para el trading, pudiendo ser desactivar nuevos ciclos, desactivar órdenes o cerrar operaciones y no permitir nuevas.

La variable **"Magic Number"** se utiliza para identificar las operaciones realizadas por el EA con un número específico. El comentario del EA se puede definir con el input **"EA Comment"**. La cantidad máxima de deslizamiento y spread permitidos se pueden definir con los inputs **"Max Slippage (Pips)"** y **"Max Spread (Pips)"**, respectivamente. También se puede habilitar o deshabilitar la función de Stop Loss mediante el input **"Use Stop Loss?"**, y definir el valor de Stop Loss con el input **"Stop Loss in the account currency"**. Por último, se puede elegir el modo de cobertura (hedging) mediante el input "HedgingMode", con las opciones

"Hedging Disabled", "Hedging Independent" y "Hedging Cooperative".

En el grupo de ajustes **"Take Profit"**, los usuarios tienen la opción de establecer la métrica de Take Profit en tres formas diferentes: TP_MONEY, TP_FIXED_PIPS o TP_PERCENT_ATR. Si se elige TP_MONEY, la cantidad de dinero especificada en **"Take Profit Money"** será el objetivo de ganancias para cada operación. Si se elige TP_FIXED_PIPS, el número de pips especificados en **"Take Profit Pips"** será el objetivo de ganancias para cada operación. Si se elige TP_PERCENT_ATR, el porcentaje especificado en **"TakeProfit ATR Percent"** será aplicado al ATR calculado para determinar el objetivo de ganancias para cada operación.

Además, los usuarios pueden especificar el marco de tiempo y el período de tiempo para el cálculo de ATR en **"Take Profit ATR TimeFrame"** y **"Take Profit ATR Period"**, respectivamente.

En cuanto a los ajustes de **"Step Settings"**, los usuarios tienen la capacidad de controlar la distancia mínima entre operaciones. El tipo de step puede ser fijo en pips (STEP_FIXED), basado en el ATR (STEP_ATR) o basado en la desviación estándar (STEP_STDDEV). Este tipo se especifica en **"Step Type"**. El valor inicial en pips para el step se puede especificar en **"Pips"**. La relación entre el step y la volatilidad se puede ajustar con **"ATR/StdDev Mult"**. Finalmente, la relación entre la tendencia y el grid contra se puede establecer en **"Grid Contra/Trend Ratio"**.

Se incluyen tres inputs adicionales que permiten controlar y personalizar la funcionalidad del asesor experto. El primer input es **"Show Info"**, que determina si se muestra o no un panel de información en la interfaz de usuario. Este panel proporciona información relevante sobre el funcionamiento del software. El segundo input, **"Visual Type"**, permite al usuario elegir el tipo de visualización para la información. Las opciones incluyen un panel visual y una representación en forma de comentario con menos recursos. El tercer input, **"Show Cycle Button"**, controla la presencia de un botón en la interfaz de usuario que permite detener el comercio. Cuando se coloca en rojo, se cierra el ciclo actual y no se abre uno nuevo. Sin embargo, mientras el ciclo está activo, el botón no afecta el funcionamiento del software. Este botón puede ser útil para aquellos que deseen controlar manualmente el comercio.

En el grupo llamado "**News Filter**". Se informa de que el usuario debe ingresar la dirección

Versión MT4 → <http://calendar.fxstreet.com/>

Versión MT5 → <https://nfs.faireconomy.media>

en la lista de webs permitidas. Debe añadir este enlace en la pestaña Herramientas/Opciones/Asesores expertos. El segundo input, "**NewsFilter**", controla si se activa o no el filtro de noticias. Si se activa, se utilizarán los siguientes inputs para filtrar las operaciones durante la liberación de noticias importantes.

Los inputs "**Minutes Before News**" y "**Minutes After News**" especifican el número de minutos antes y después de una liberación de noticias importantes en los que se desactivarán las operaciones.

El último input, "**News Importance**", permite al usuario elegir la importancia de las noticias que se filtrarán. Las opciones incluyen diferentes puntos de graduación de las noticias.

Los función principal del grupo de inputs "**Recovery Mode**" permiten configurar la estrategia de recuperación. La función principal es proteger las ganancias y limitar las pérdidas en caso de que alguna de las operaciones abiertas tenga un desempeño negativo.

El usuario puede habilitar o deshabilitar el Modo de recuperación, y elegir la forma en que se activa: por tiempo transcurrido o por número de operaciones abiertas. Además, se pueden establecer parámetros adicionales como el número de horas para comenzar la recuperación, el número de operaciones abiertas necesarias para activarla, y el tamaño de las operaciones.

En caso de activación, se puede establecer un porcentaje de pérdida para determinar cuándo se activa la recuperación. También se puede elegir la función de recuperación, que se basa en las operaciones ganadoras y perdedoras más grandes.

Nexus permite definir la toma de ganancias en términos de dinero, pips o porcentaje de ATR. Además, se puede ajustar el tamaño de la toma de ganancias a la estrategia de Martingale. Finalmente, se pueden habilitar o deshabilitar las ganancias semanales, y establecer la cantidad de ganancias semanales que se deben proteger.

El grupo de inputs "**Risk Filter**" se utiliza para controlar y mitigar los riesgos asociados con las operaciones de trading en el mercado. Este grupo incluye varios inputs que le permiten al usuario especificar cómo se filtrarán los riesgos. La función principal de este grupo de inputs es asegurarse de que las operaciones de trading se

realicen de manera segura y controlada.

El primer input, "**Enable Risk Filter?**", permite habilitar o deshabilitar el filtro de riesgo. Esto significa que el usuario puede elegir utilizar o no el filtro para controlar los riesgos.

El siguiente input, "**Risk Symbol**", especifica el símbolo que se utilizará para calcular la volatilidad y la desviación en el mercado. Este símbolo es crucial para determinar si una operación de trading es segura o no.

El input "**Risk TimeFrame**" especifica el marco de tiempo que se utilizará para calcular la volatilidad y la desviación. Este marco de tiempo es importante ya que permite al usuario tener una visión más clara y precisa de las tendencias del mercado.

"**Risk Volatility Period**" y "**Risk Deviation Period**" son inputs que especifican los períodos que se utilizarán para calcular la volatilidad y la desviación, respectivamente. Estos períodos son cruciales para asegurarse de que los cálculos sean precisos y representativos del mercado.

"**Risk Deviation Threshold**" es un input que especifica el umbral de desviación que se utilizará para filtrar los riesgos. Este umbral es importante porque permite al usuario establecer una línea de seguridad que debe ser cumplida antes de realizar cualquier operación de trading.

Por último, "**Risk Filter Action**" es un input que especifica la acción que se llevará a cabo si se cumple el umbral de desviación. Las opciones incluyen desactivar nuevos ciclos, desactivar nuevas órdenes de trading o desactivar y cerrar órdenes de trading existentes. Esta acción es importante porque permite al usuario decidir cómo reaccionar ante un riesgo potencial.

Nexus también incluye "**Backtest_GMT**" y "**Backtest_DST**". "**Backtest_GMT**" se usa para definir la zona horaria GMT de los datos de backtesting, mientras que "**Backtest_DST**" es para definir el horario de verano de los datos de backtesting. Por último, "**Reference Time GMT Live**" es para definir la zona horaria GMT de tiempo de referencia en tiempo real y "**Time Filters Check Period (Secs.)**" es para definir el período de tiempo en segundos para comprobar los filtros de tiempo.

6. Consideraciones de un sistema de rejilla: Los tres pilares fundamentales

- Take Profit: Este es el precio objetivo de una operación en el que se cerrará automáticamente para obtener ganancias. Si se aumenta el Take Profit, aumenta la ganancia potencial de la operación, pero también aumenta el tamaño de la pérdida si el precio se mueve en la dirección opuesta.
- Step: Es la distancia entre los precios de apertura y cierre de las operaciones consecutivas en el sistema de rejilla. Si se aumenta el Step, se reducen el número de operaciones abiertas en el sistema de rejilla, lo que reduce la cantidad de riesgo en el sistema, pero también reduce la ganancia potencial.
- Multiplicador: Este es un factor que aumenta la cantidad de dinero invertido en cada operación consecutiva en el sistema de rejilla. Si se aumenta el multiplicador, aumenta el potencial de ganancias, pero también aumenta el riesgo de la inversión.

Por lo tanto, modificar uno de estos tres factores puede afectar a los otros dos. Por ejemplo, si se aumenta el Take Profit, se puede reducir el Step o el multiplicador para mantener el nivel de riesgo. Por otro lado, si se aumenta el Step, se puede aumentar el Take Profit o reducir el multiplicador para mantener el potencial de ganancias. Es importante encontrar un equilibrio entre estos factores para maximizar la eficacia del sistema de rejilla.

7. Guía de actualización de NEXUS

La actualización de NEXUS se lleva a cabo con el objetivo de mejorar la eficiencia, la adaptabilidad y el rendimiento del producto. Para lograr esto, se aborda el software desde cuatro perspectivas: corrección de errores, optimización de código, adaptación a las condiciones del mercado y modificación de sets.

Es importante tener en cuenta que las actualizaciones siempre tienen como objetivo mejorar el producto y se recomienda actualizarlo con cada nueva versión. Sin embargo, si te sientes cómodo con una versión anterior, puedes mantenerla en tu terminal.

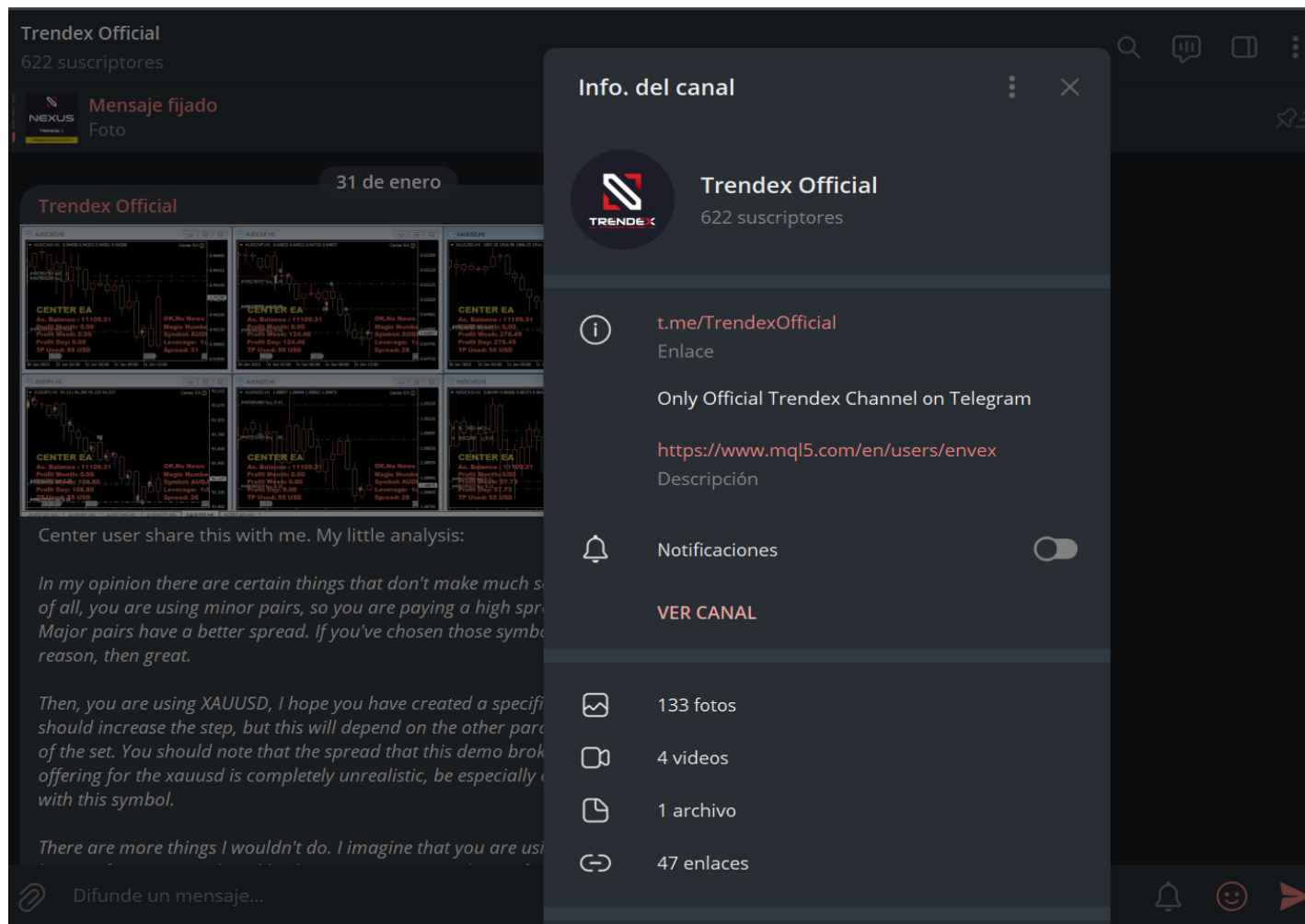
Para actualizar NEXUS, debes seguir los siguientes pasos:

1. Detén la sincronización de NEXUS con el VPS (si lo estás usando)
2. Cierra todas las operaciones actuales. Puedes utilizar el botón "New Cycle" poniéndolo en rojo.
3. Cierra Metatrader, eso limpiará los archivos temporales.
4. Abre Metatrader y accede al terminal (Ctrl + T). Luego dirígete a la pestaña Market > Comprados > Actualizar
5. Cierra Metatrader o actualiza el navegador (Ctrl + N), click derecho + Refresh. Con esto NEXUS aparecerá de nuevo en el listado de Asesores Expertos.
6. Abre gráficos y adjunta NEXUS, recuerda cargar los sets que desees usar.
7. Si estás usando VPS, recuerda sincronizarlo de nuevo.

Nota: Es importante tener en cuenta que algunos sets pueden no ser compatibles con versiones posteriores y la lógica del asesor experto puede verse afectada por la actualización. Por esta razón, se recomienda usar únicamente los sets oficiales distribuidos por Trendex. Si intentas adaptar un set de una versión a otra basándote en los parámetros visibles, es posible que el resultado no sea el esperado.

8. Mantente informado: Canal de TELEGRAM

Trendex Official es nuestro único canal de Telegram, en donde publicamos información interesante para los usuarios. Tiene un carácter educativo e informativo y lo puedes encontrar en la dirección: t.me/TrendexOfficial.



9. Algunos VPS Recomendados

Un VPS (Servidor Virtual Privado) es necesario para el trading automatizado por varias razones:

1. Uptime constante: Un VPS proporciona una conexión en línea constante y fiable para el software de trading, lo que es esencial para evitar fallos en el sistema y garantizar una ejecución rápida y precisa de las órdenes de trading.
2. Seguridad: Un VPS aísla el software de trading de los posibles problemas de seguridad en el equipo local, lo que ayuda a proteger los activos y la información financiera.
3. Control remoto: Un VPS permite el acceso remoto al software de trading desde cualquier lugar y en cualquier momento, lo que es útil para los traders que desean monitorear sus inversiones desde una ubicación diferente.
4. Recursos de hardware: Un VPS puede ofrecer una mayor potencia de procesamiento y memoria que un equipo local, lo que es esencial para garantizar una ejecución eficiente y rápida del software de trading.

En resumen, un VPS es una solución esencial para el trading automatizado ya que brinda una conexión constante, seguridad, acceso remoto y recursos de hardware adecuados para ejecutar el software de trading de manera eficiente y confiable.

Estos son los VPS que recomendamos:

1. MQL5 VPS: <https://www.mql5.com/en/vps>
2. CONTABO: <https://contabo.com/en/locations/europe/>
3. HYONIX: <https://hyonix.com/>

A continuación puede ver los precios:

- MQL5 VPS: <https://www.mql5.com/en/vps>



MetaTrader VPS

High-speed Forex VPS for MetaTrader 4 and MetaTrader 5

Specify your broker's server



Rent MetaTrader VPS

15 USD
per month



Trade 24/7 and earn more

The virtual platform runs smoothly around the clock, pays off due to better execution and increases your profit.



Manage the service directly from the terminal

Create remote application copies directly from the trading platform. Launch trading robots or activate signal subscriptions in one click.



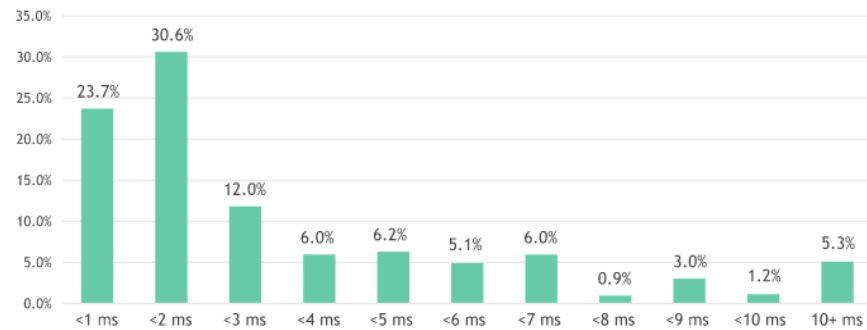
Get the best execution of trades

Trade with minimal delays to broker servers and use your market opportunities to the greatest extent possible.


Minimum ping to broker servers

We are constantly improving and modernizing our network in order to achieve the minimum ping. MetaTrader VPS currently provides the network latency less than 5 milliseconds for connections to 80% of brokerage servers.

Check VPS speed




- CONTABO: <https://contabo.com/en/locations/europe/>


 LOCATIONS

Cloud VPS Proudly Hosted in Europe

Get VPS Instances or Dedicated Servers you want - for a price you'll love. Hosted in the heart of European Union.

 Cloud VPS

 Cloud VDS

 Bare Metal

4 vCPU Cores	8 GB RAM	50 GB NVMe or 200 GB SSD	1 Snapshot	32 TB Traffic Unlimited Incoming	€5.99 / month	Select
★ Most Popular						
6 vCPU Cores	16 GB RAM	100 GB NVMe or 400 GB SSD	2 Snapshots	32 TB Traffic Unlimited Incoming	€10.49 / month	Select
8 vCPU Cores	30 GB RAM	200 GB NVMe or 800 GB SSD	3 Snapshots	32 TB Traffic Unlimited Incoming	€17.49 / month	Select
10 vCPU Cores	60 GB RAM	400 GB NVMe or 1.6 TB SSD	4 Snapshots	32 TB Traffic Unlimited Incoming	€31.49 / month	Select



- HYONIX: <https://hyonix.com/>

HOW ABOUT PRICING?





Our pricing is simply prepared with 6 plans!

HYONIX-2GB	HYONIX-4GB	HYONIX-8GB	HYONIX-12GB
15% CHOSE THIS PLAN!	51% CHOSE THIS PLAN!	20% CHOSE THIS PLAN!	3% CHOSE THIS PLAN!
\$6.5	\$12	\$24	\$36
1 vCore	2 vCore	4 vCore	6 vCore
2 GB RAM	4 GB RAM	8 GB RAM	12 GB RAM
25 GB SSD	50 GB SSD	100 GB SSD	150 GB SSD
Unmetered Bandwidth	Unmetered Bandwidth	Unmetered Bandwidth	Unmetered Bandwidth
1 Gbps Network Speed	1 Gbps Network Speed	1 Gbps Network Speed	1 Gbps Network Speed
1 Dedicated IP	1 Dedicated IP	1 Dedicated IP	1 Dedicated IP
Licensed Windows	Licensed Windows	Licensed Windows	Licensed Windows
Sign Up	Sign Up	Sign Up	Sign Up

10. Brokers Recomendados

Aunque la elección de un bróker intervienen factores como la localización del usuario y la regulación de su país, estos son 4 brókeres que usamos en el equipo TRENDX. Se ha añadido un 5º bróker con buena reputación para los residentes en Estados Unidos

- **ICMarkets**
- **TickMill**
- **RoboForex**
- **Pepperstone**
- **Oanda** es una buena opción para los ciudadanos de los Estados Unidos

				
	VISIT THE BROKER	VISIT THE BROKER	VISIT THE BROKER	VISIT THE BROKER
	74-89% of retail investor accounts lose money	73% of retail investor accounts lose money	61.41% of retail investor accounts lose money	74-89% of retail traders lose money when trading CFDs
Is it regulated?	✓	✓	✓	✓
Non-EU leverage ?	500:1	500:1	2000:1	200:1
European Leverage ?	30:1	30:1	30:1	30:1
Australian Leverage ?	30:1	30:1	0	30:1

*Aunque los brokers tienen limitaciones de Apalancamiento en función de la regulación del país de origen del usuario, **es posible en algunos casos acogerse a la regulación de otro país y disfrutar de sus ventajas.**

11. Backtesting: Consideraciones y resultados

Verificamos nuestros sistemas con pruebas retrospectivas y cuentas en vivo. Las pruebas en el *Strategy Tester* se hacen usando datos de la mejor calidad que son lo más parecidos posible a los datos reales de negociación.

Se prueban períodos de 5 años, aunque las estrategias del sistema se generan en base a ineficiencias del mercado del último año (1).

Algunas de las principales diferencias que pueden encontrarse al probar un sistema de trading en backtesting con respecto a la realidad son:

1. **Spread:** El spread en un backtest puede ser diferente al spread real, lo que puede afectar a la rentabilidad del sistema.
2. **Deslizamiento:** El deslizamiento es la diferencia entre el precio esperado de una operación y el precio real de ejecución. En un backtest, no se puede tener en cuenta el deslizamiento real.
3. **Velocidad de ejecución:** La velocidad de ejecución en un backtest puede ser diferente a la velocidad real de ejecución, lo que puede afectar a la rentabilidad del sistema.
4. **Cambios en el mercado:** Las condiciones del mercado pueden cambiar desde el momento en que se realiza el backtest hasta el momento en que se ejecuta el sistema en vivo.
5. **Datos históricos:** El conjunto de datos históricos utilizado en el backtest puede ser incompleto o inexacto, lo que puede afectar a la fiabilidad de los resultados.

Es importante tener en cuenta estas diferencias al evaluar la rentabilidad de un sistema de trading en backtesting.

Además, **debe tener en cuenta que el filtro de noticias no funciona en backtest**. Recuerde que este detiene el Asesor Experto antes y después de que se de una noticia económica importante. Por lo tanto, los resultados variarán necesariamente. Es por eso que solo se seleccionan sets que superen las pruebas sin el filtro de noticias.

Nuestro equipo utiliza sofisticadas técnicas de simulación de **Monte Carlo** para considerar una amplia gama de escenarios que incluyen pequeñas fluctuaciones en las cotizaciones de los corredores de bolsa, proporcionándonos una mayor seguridad en la utilización de nuestro sistema en una amplia variedad de brokers.

Hemos optimizado nuestro sistema para un período de análisis de **5 años** y utilizamos un spread variable que proporciona una mayor flexibilidad y adaptabilidad en relación a los mercados. Además, hemos desarrollado los sets de la versión 6.40 de MT4 a partir de la versión para Metatrader 5, incluyendo una ligera latencia para simular un mercado realista.

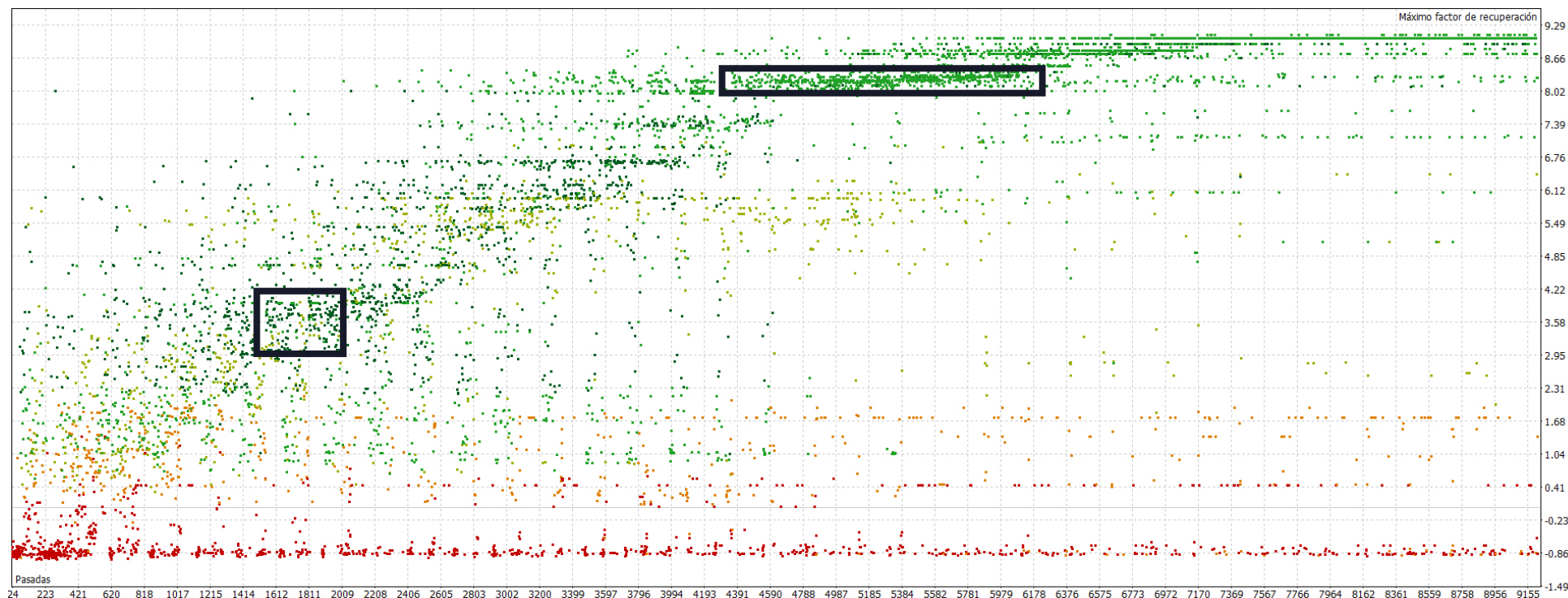
Para garantizar la calidad de los resultados, utilizamos un riguroso proceso de filtrado que se basa en la selección de sets teniendo en cuenta:

1. El **Factor de Recuperación**: lo que indica una capacidad de recuperación adecuada en caso de pérdidas y una relación entre el riesgo y el retorno óptima.
2. **Búsqueda de un Ratio K** sea estable, lo que garantiza una gestión constante y efectiva del riesgo.

Es por eso que, aunque el sistema se puede usar en otros símbolos diferentes a los propuestos, no se han seleccionado, y solo se ofrecen los sets que mejores resultados presentan.

Aquellos usuarios que, por las condiciones de su broker no puedan usar cobertura (hedging), podrán elegir entre los sets con Hedging Disable o Hedging Independent, pero no Hedging Cooperative.

En la creación de los sets no usamos técnicas de sobre optimización, sino que seleccionamos los sets que se encuentran en zonas atesoradas por otros conjuntos de parámetros que presentan resultados similares:

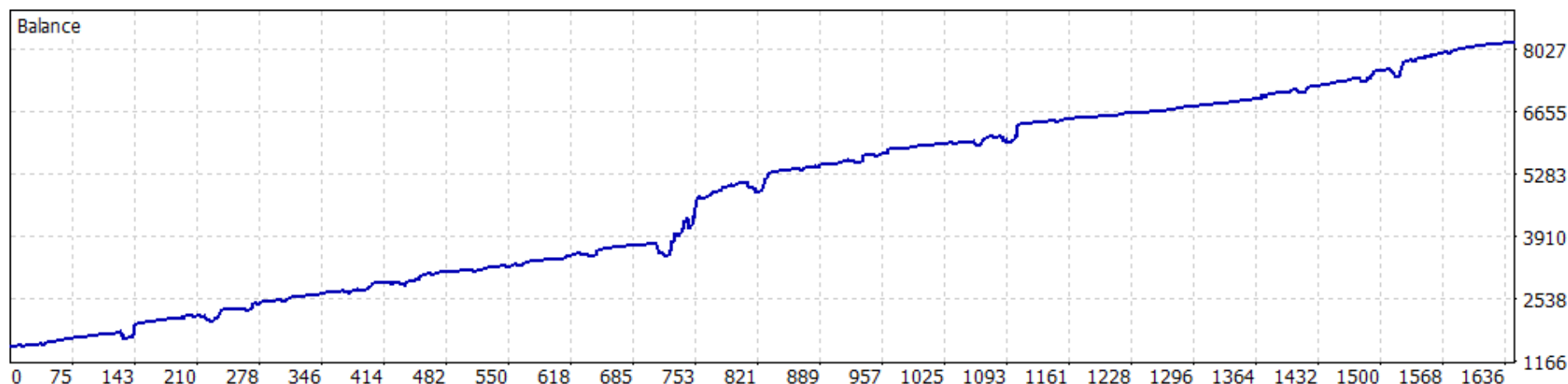


Con el fin de simplificar el proceso de selección de símbolos y sets por parte del usuario, y que este no sea un proceso tedioso se proponen escenarios limitados y de la mejor calidad, que podrá ver a continuación.

Tenemos 3 tipos de sets: SETS "SMART", SETS "SIN MARTINGALA", SETS "NEW SMART":

Los sets NEW SMART se han generado sobre la base de sus predecesores, pero se han hecho pequeños ajustes, y se ha activado el modo Recovery en aquellos que lo permitían. Los backtests de estos sets son para un período que va desde la primera semana de 2021 a mayo de 2023.

- SÍMBOLO: **EURUSD** TEMPORALIDAD: **M30**, NOMBRE DEL SET: "**NEXUS SMART M30 EURUSD**"
- PROFIT: **6680,58\$** , DRAWDOWN: **23,99%** FACTOR DE RECUPERACIÓN: **6,34**
- BALANCE MÍNIMO RECOMENDADO: **1000\$**, HEDGING: **INDEPENDENT**



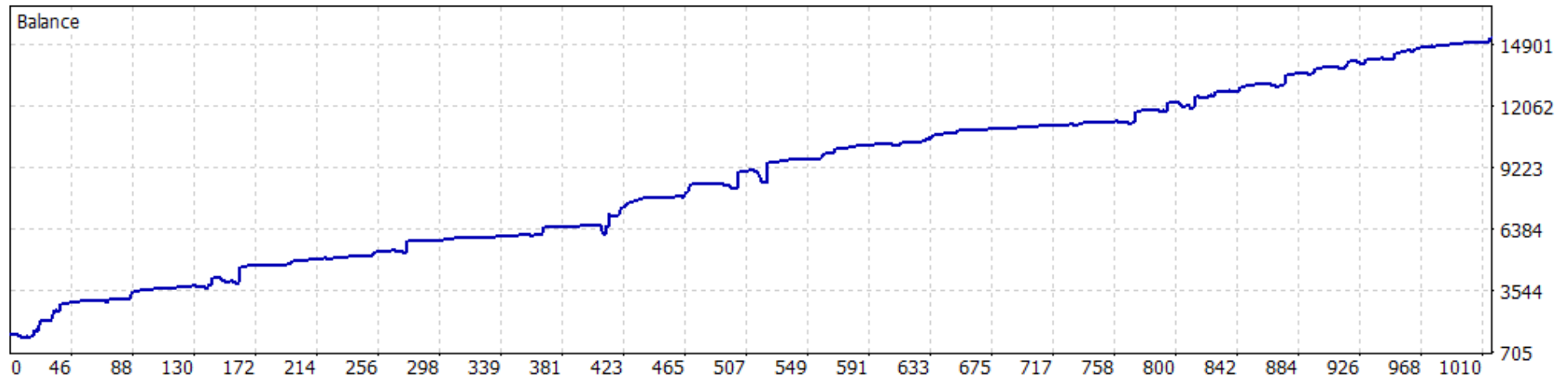
Nota sobre el set – El set SMART necesita de 5 condiciones de entrada para abrir la primera operación. Usa Hedging Independiente, por lo que se pueden abrir ciclos de buy y sell que se cerrarán de forma separada. Puesto que en este modo los cierres por condición contraria no funcionan, el stop loss lógico que usa está basado en el número máximo de operaciones abiertas, que está configurado en 12.

El multiplicador de lotes es más agresivo en las primeras 4 operaciones, y está establecido en 2.0, en las siguientes operaciones es más suave, 1.4.

Tanto el Step como el Take Profit están definidos en ATR, el primero con un multiplicador de 5 ATRs, y el Take Profit en un 175% del ATR de la temporalidad M15, La relación Trend/Grid Contra está establecida en 2.5, por lo que se favorece la tendencia para el grid.

No hay filtros adicionales activados, por lo que este set puede tener más rango de mejora.

- SÍMBOLO: **GBPUSD** TEMPORALIDAD: **H1**, NOMBRE DEL SET: "**NEXUS SMART H1 GBPUSD**"
- PROFIT: **13715,76\$** , DRAWDOWN: **20,48%** FACTOR DE RECUPERACIÓN: **7,31**
- BALANCE MÍNIMO RECOMENDADO: **2000\$**, HEDGING: **INDEPENDENT**



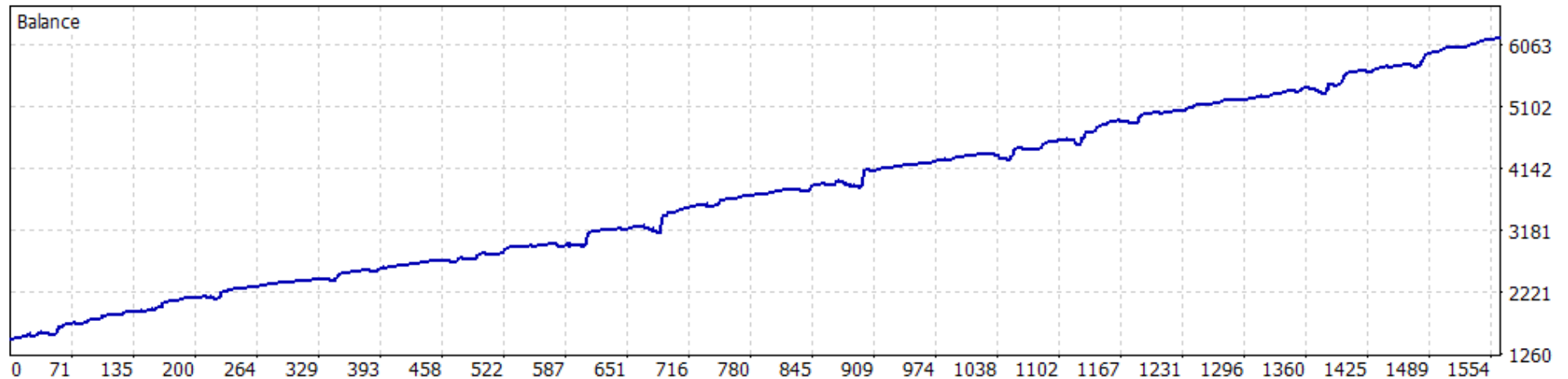
Nota sobre el set – El set SMART necesita de 5 condiciones de entrada para abrir la primera operación. Usa Hedging Independiente, por lo que se pueden abrir ciclos de buy y sell que se cerrarán de forma separada.

El tamaño de los lotes aumenta de menos a más, es por eso que se ha limitado el número máximo de operaciones en 10, lo que funciona a modo de stop loss.

Aunque el Step es reducido, y se establece en 2 ATRS de 30 minutos, la relación trend/grid contra es alta, con un valor 4.0, lo que debería favorecer a la tendencia y castigar los movimientos en contra de este símbolo, más volátil dentro de los pares mayores de forex.

Tiene el filtro de volatilidad activado, tomando de referencia el símbolo del oro. Usa el modo: desactivar trades.

- SÍMBOLO: **USDCAD** TEMPORALIDAD: **M15**, NOMBRE DEL SET: "**NEXUS SMART M15 USDCAD**"
- PROFIT: **4666,71\$** , DRAWDOWN: **11,07%** FACTOR DE RECUPERACIÓN: **9,09**
- BALANCE MÍNIMO RECOMENDADO: **750\$**, HEDGING: **INDEPENDENT**

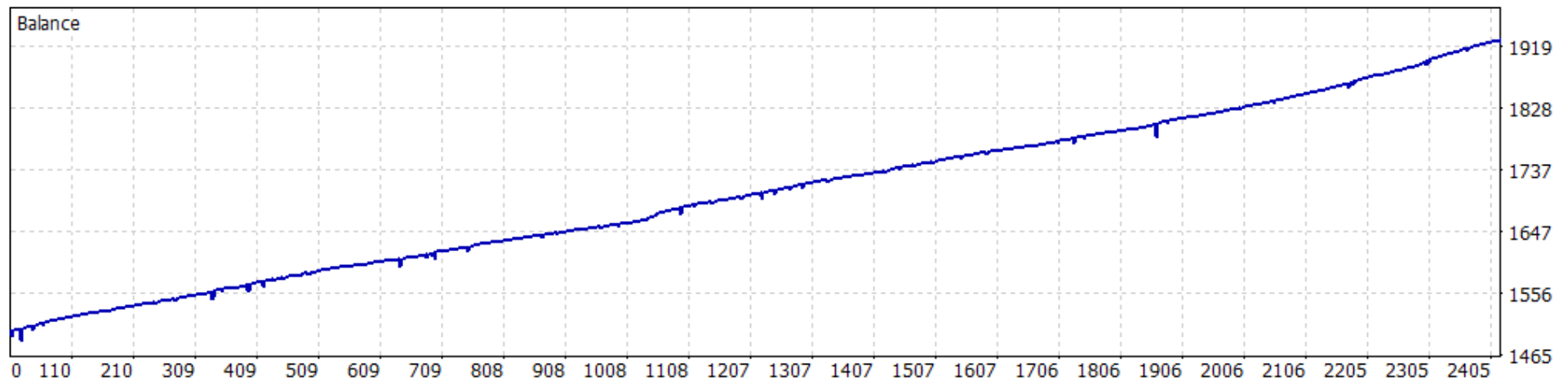


Nota sobre el set – El set SMART necesita de 5 condiciones de entrada para abrir la primera operación. Usa Hedging Independiente, por lo que se pueden abrir ciclos de buy y sell que se cerrarán de forma separada. Este set tiene el número de operaciones máximas en 14, y en ninguna ocasión en los 5 últimos años ha llegado a necesitar este SL de seguridad

Todo su funcionamiento se basa en la temporalidad de M15, que es en donde encontramos más ineficiencias encontramos para este símbolo.

La curva de crecimiento del balance es suave, ya que se usa un multiplicador menos agresivo que en otros sets, de 1.4. Los targets y steps también se establecen en ATR, como en todos los sets "SMART", de esta forma, se adaptan de una forma más homogénea a diferentes escenarios de mercado.

- SÍMBOLO: **USDCHF** , TEMPORALIDAD: **M30**,
- NOMBRE DEL SET: "**NEXUS SMART M30 USDCHF**"
- PROFIT: **425\$** , DRAWDOWN: **3,06%**
- FACTOR DE RECUPERACIÓN: **6,56**
- BALANCE MÍNIMO RECOMENDADO: **200\$**,
- HEDGING: **DISABLE**

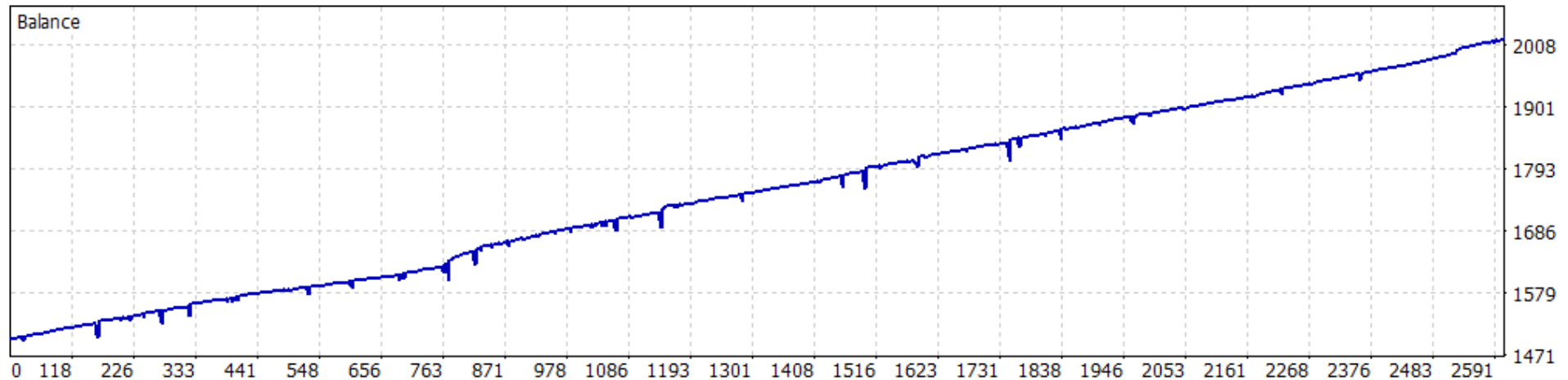


Nota sobre el set – El set SMART para USDCHF es diferente al resto. Por las características del símbolo, se han establecido unos Take Profit muy pequeños, de solo el 25% de un ATR de 15 minutos.

Es por eso que el beneficio es muy bajo si usamos microlotes (0.01), pero puede aumentar el lotaje. Como se indica en las características del set, se puede ejecutar incluso con solo 200\$

Este set no usa ningún tipo de Hedging.

- SÍMBOLO: **NZDUSD** TEMPORALIDAD: **M30**, NOMBRE DEL SET: "**NEXUS SMART M30 NZDUSD**"
- PROFIT: **520,37\$** , DRAWDOWN: **5,84%** FACTOR DE RECUPERACIÓN: **5,47**
- BALANCE MÍNIMO RECOMENDADO: **400\$**, HEDGING: **INDEPENDENT**



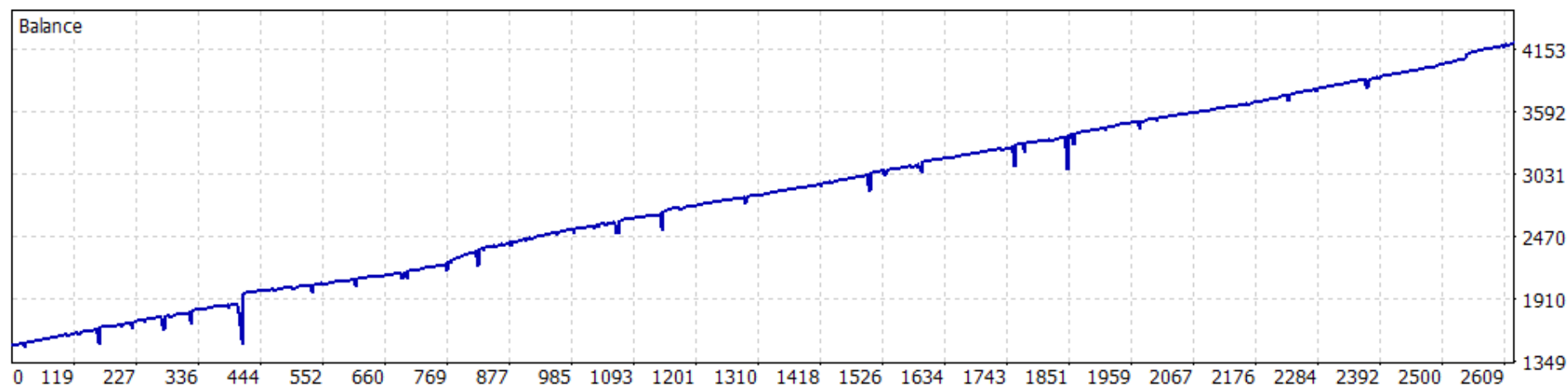
Nota sobre el set – El set SMART necesita de 5 condiciones de entrada para abrir la primera operación. Usa Hedging Independiente, por lo que se pueden abrir ciclos de buy y sell que se cerrarán de forma separada.

Funciona sobre la temporalidad de M30, y tiene unos multiplicadores de lotes compensados con el número máximo de operaciones, que se ha establecido en 10. Tiene unos Take Profit muy pequeños, calculados a partir del ATR de 15 minutos, del que solo toma un 25%. Es por eso que si en su broker este símbolo tiene un spread muy alto, puede no ser un buen set. Si hace backtesting, deberá asegurarse de tener datos de buena calidad para obtener un resultado ajustado a la realidad.

Las ganancias son pequeñas, pero la relación con el factor de recuperación es elevada, con lo que puede usar un tamaño de lotes mayor en función de su capital.

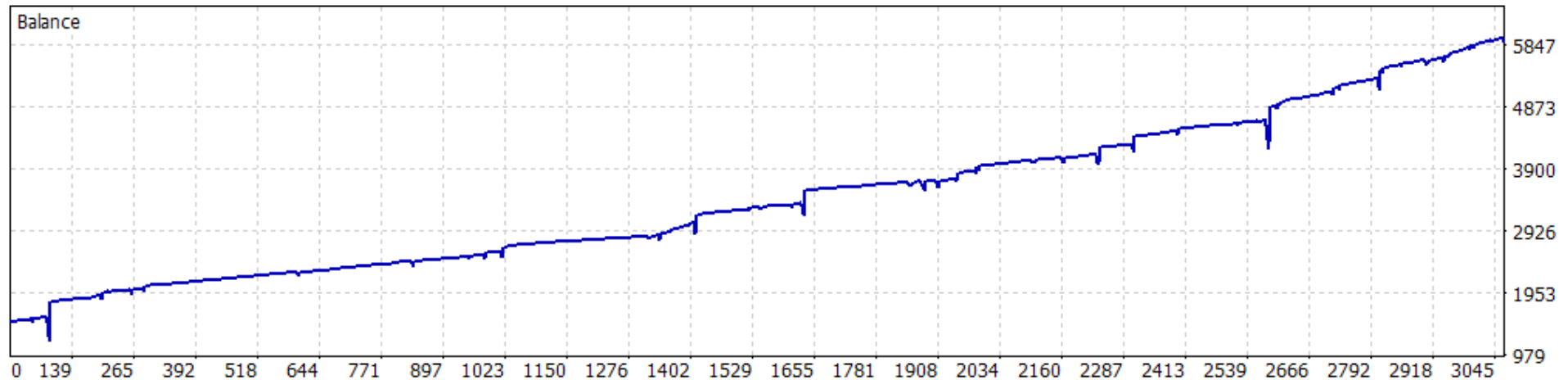
A modo ilustrativo, hemos subido **Initial Lot a 0.05**, es decir 5 veces más de lo establecido en el set original. Los set SMART usan valores definidos por el ATR, por lo que, para subir la proporción entre el lote y el Take Profit no necesita modificar nada más, a excepción del lotaje

Este ha sido el resultado para el **NZDUSD**:



Recuerde hacer una gestión de riesgo en función de su capital. Y siempre dentro de los límites en los que usted se sienta cómodo. En este ejemplo, el Profit se multiplica por 5 con respecto al set original, pero también lo hace el Drawdown.

- SÍMBOLO: **USDJPY** TEMPORALIDAD: **M15**, NOMBRE DEL SET: "**NEXUS SMART M15 USDJPY**"
- PROFIT: **4401,07\$** , DRAWDOWN: **65,31%** FACTOR DE RECUPERACIÓN: **3,95**
- BALANCE MÍNIMO RECOMENDADO: **1500\$**, HEDGING: **COOPERATIVE**



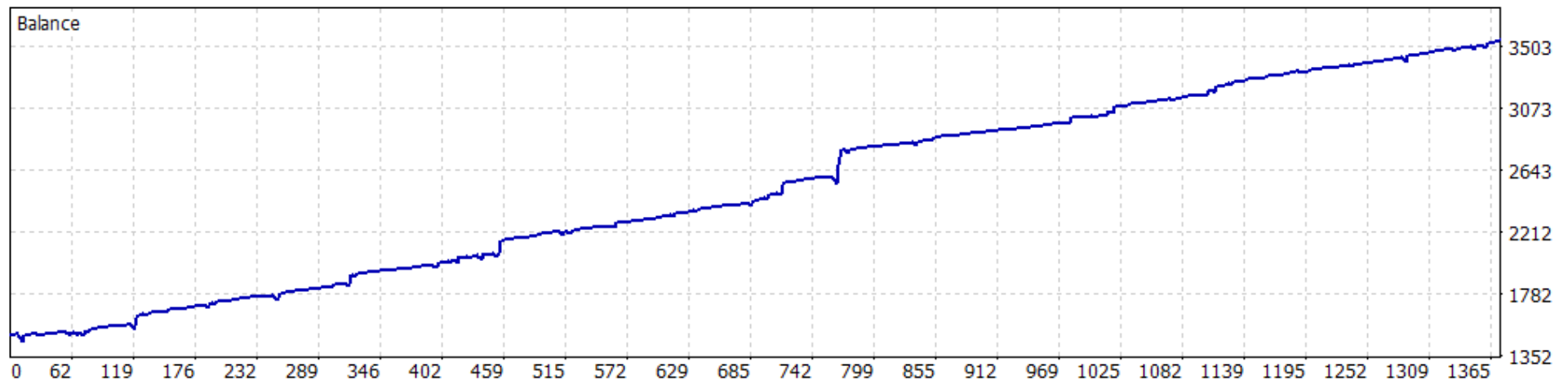
Nota sobre el set – El USDJPY es un símbolo muy volátil, que además solo tiene 3 dígitos.

Es por ello que en este set hemos seleccionado un Hedging Cooperativo que usará las ganancias y pérdidas de las operaciones de compra y de venta para promediar una ganancia, que se ha establecido en función del indicador ATR de 15 minutos con un valor del 100%.

Puesto que se usa la cobertura cooperativa, se ha establecido la relación trend/contra de 1.0 para que sea lo más simétrico posible en este sentido. Y la distancia del grid se ha establecido en 3. Se usa la temporalidad de M15 precisamente por tratarse de un símbolo volátil, no queremos llegar tarde al cambio de tendencia.

Se debe usar este set con más precauciones que el resto, por lo que también se ha activado el filtro de volatilidad.

- SÍMBOLO: **AUDCAD** TEMPORALIDAD: **M30**,
- NOMBRE DEL SET: "**NEXUS SMART M30 AUDCAD**"
- PROFIT: **2051\$** , DRAWDOWN: **9,65%**
- FACTOR DE RECUPERACIÓN: **10,74**
- BALANCE MÍNIMO RECOMENDADO: **500\$**, HEDGING: **DISABLED**

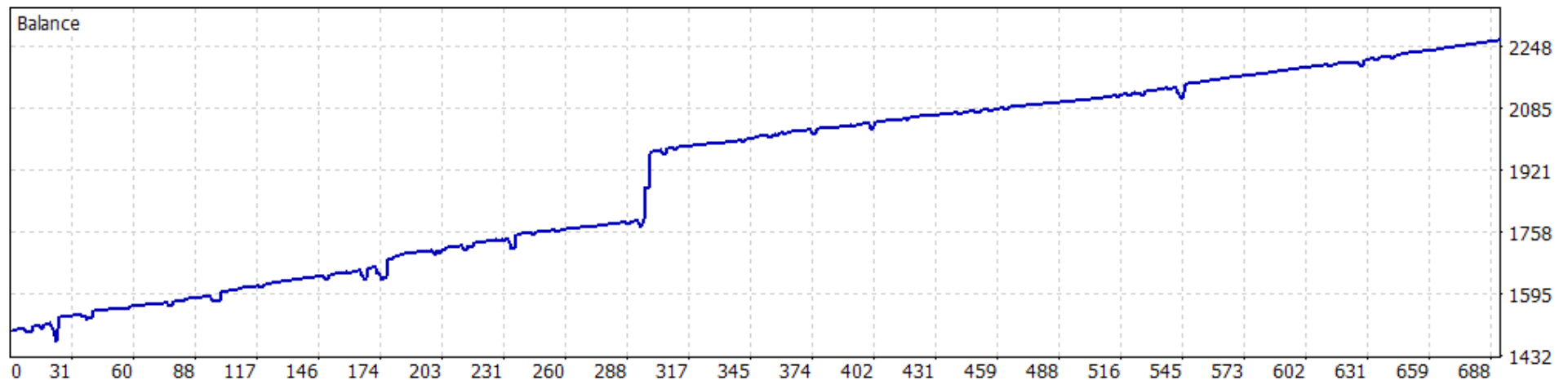


Nota sobre el set – Este set es muy parecido al "**NEXUS SMART M30 EURUSD**". Se ha generado mediante una lógica similar. Los resultados obtenidos son diferentes, ya que el símbolo también lo es. Es un símbolo más lateral. Además, los corredores suelen cobrar un spread un poco más alto con respecto al eurUSD.

También el multiplicador ha sido reducido, dejando unos valores de 1.6 y 1.4, más suaves que otros sets.

El número máximo de operaciones abiertas es de 12. Este set no usa cobertura (hedging).

- SÍMBOLO: **GBPCHF** TEMPORALIDAD: **H1**,
- NOMBRE DEL SET: "**NEXUS SMART H1 GBPCHF**"
- PROFIT: **766\$** , DRAWDOWN: **7,99%**
- FACTOR DE RECUPERACIÓN: **5,80**
- BALANCE MÍNIMO RECOMENDADO: **300\$**, HEDGING: **INDEPENDENT**

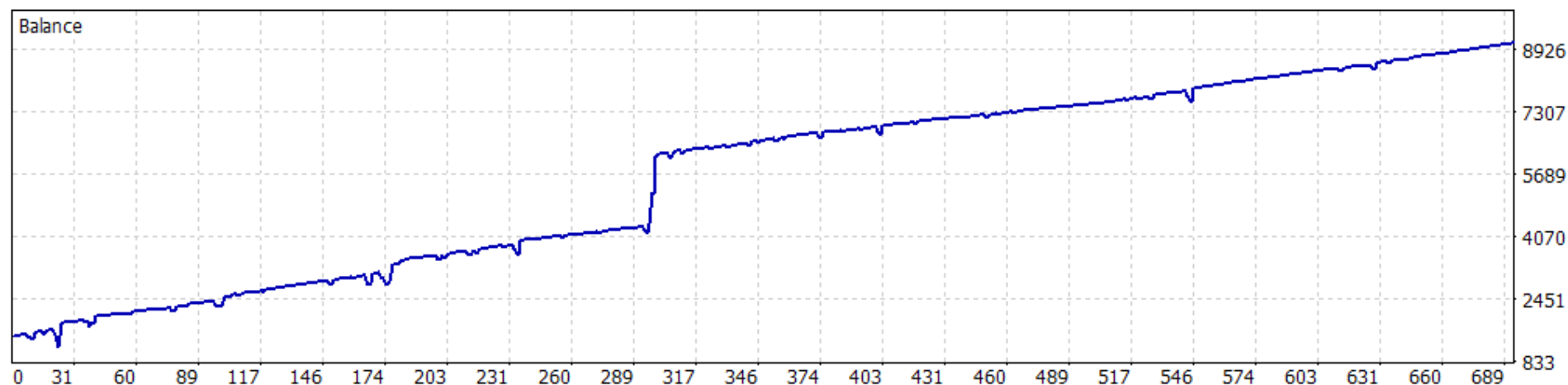


Nota sobre el set – Este set puede parecer más agresivo que otros, ya que usa un multiplicador de lotes fijo de 1.8, pero está limitado a 10 operaciones. Aquí tiene su punto de salida. Usa Hedging Independiente y tiene el filtro de volatilidad, basado en el XAUUSD activado en la modalidad desactivar trades.

Es un set muy ajustado que no requiere de un balance alto. No abre muchas operaciones, y las que abre las suele cerrar pronto. Tenga en cuenta, que este es un símbolo menor, y que puede estar sujeto a un spread más elevado que otros en su broker.

A modo ilustrativo, hemos subido **Initial Lot a 0.1**, es decir 10 veces más de lo establecido en el set original. Los set SMART usan valores definidos por el ATR, por lo que, para subir la proporción entre el lote y el Take Profit no necesita modificar nada más, a excepción del lotaje

Este ha sido el resultado para el **GBPCHF**:



Recuerde hacer una gestión de riesgo en función de su capital. Y siempre dentro de los límites en los que usted se sienta cómodo. En este ejemplo, el Profit se multiplica por 10 con respecto al set original, pero también lo hace el Drawdown, superando los 1000\$.

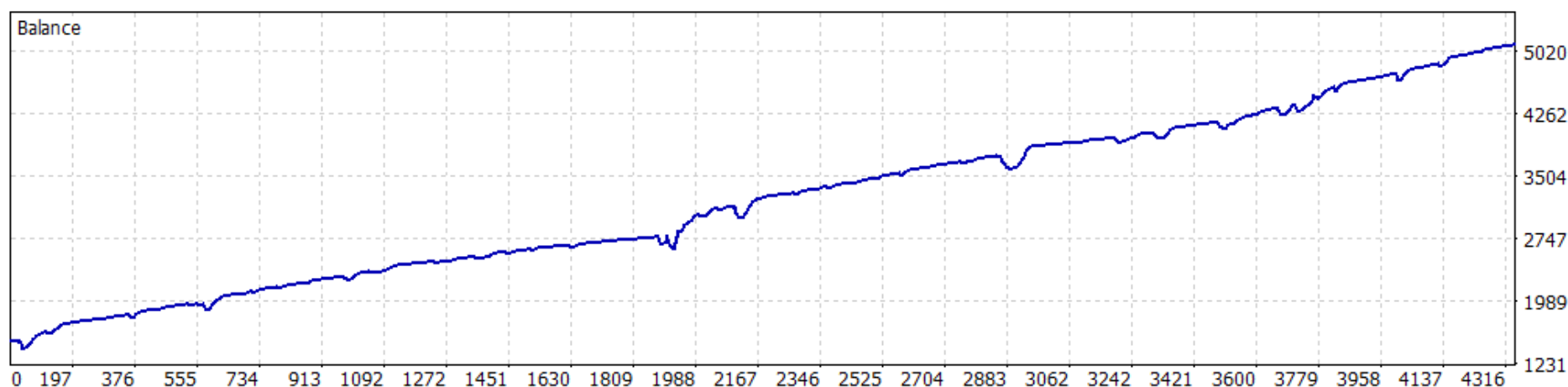
SETS SIN MARTINGALA

Estos sets se han creado a petición expresa de algunos usuarios de NEXUS.

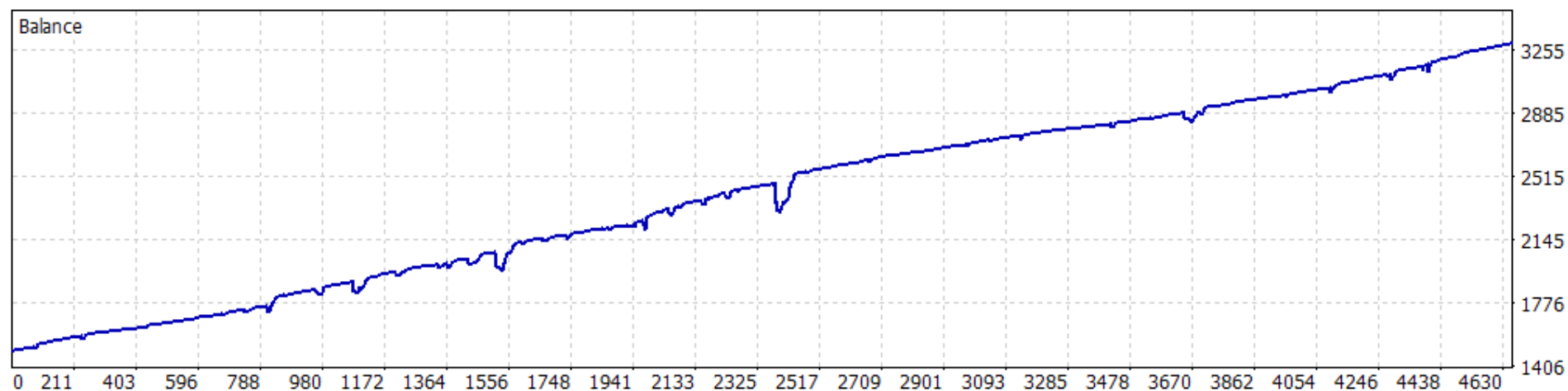
El hecho de no usar martingala no tiene que ser necesariamente más seguro, ya que, al alejarse el precio de la entrada, se necesita un pullback mayor para recuperar las pérdidas. **Por lo general, las operaciones pueden llegar a estar más tiempo retenidas antes de cerrar el ciclo**

Sin embargo, estos sets tienen la ventaja de tener un riesgo más lineal. A continuación se detallan algunos sets sin martingala. Igual que en los sets SMART, puede modificar el lotaje, y puesto que el Take Profit está definido en ATRs, no tendrá que modificar nada más que Initial Lot.

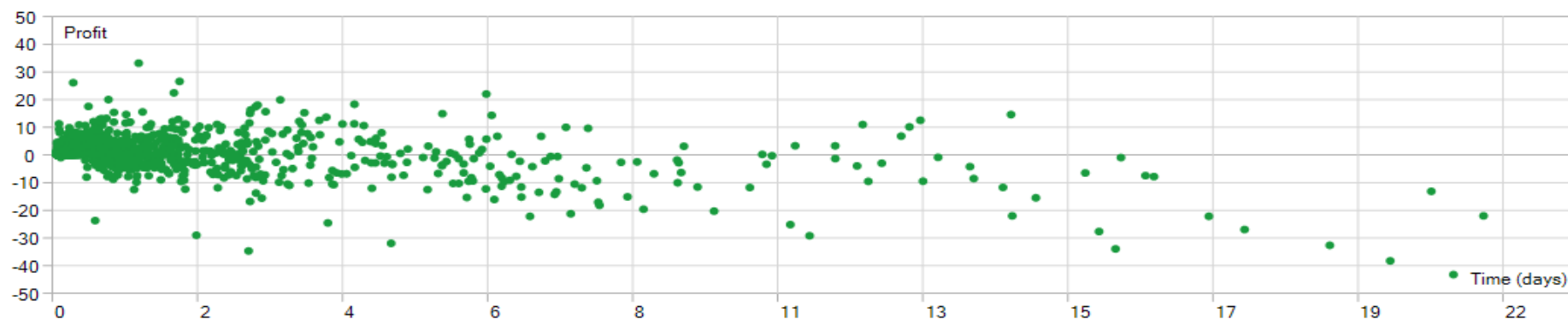
- SÍMBOLO: **EURUSD** TEMPORALIDAD: **H1**,
- NOMBRE DEL SET: "**NEXUS NOMARTIN H1 EURUSD**"
- PROFIT: **3605\$** , DRAWDOWN: **28,71%**
- FACTOR DE RECUPERACIÓN: **3,56**
- BALANCE MÍNIMO RECOMENDADO: **1000\$**, HEDGING: **INDEPENDENT**



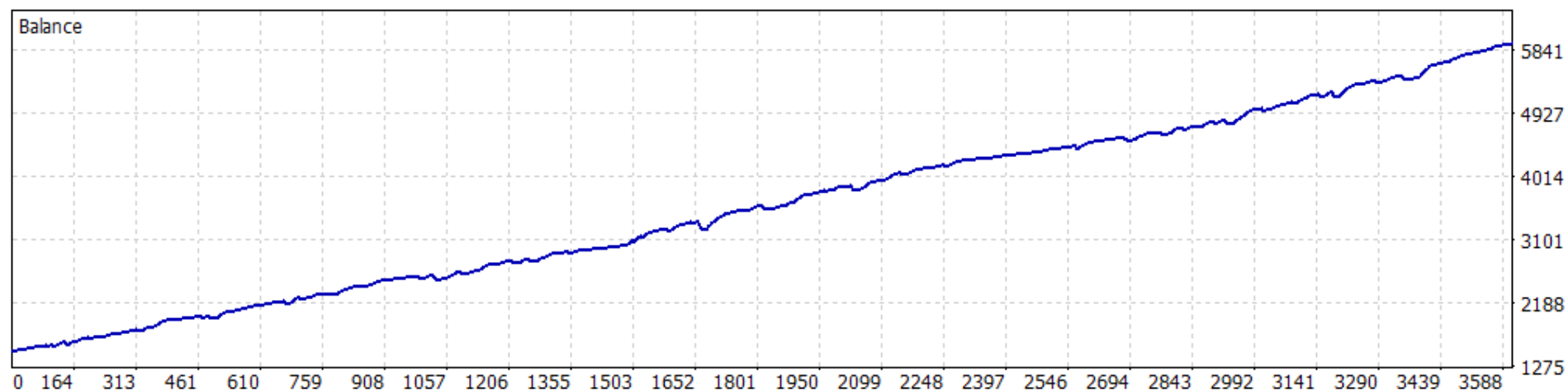
- SÍMBOLO: **GBPUSD** TEMPORALIDAD: **H1**, NOMBRE DEL SET: "**NEXUS NOMARTIN H1 GBPUSD**"
- PROFIT: **1796\$** , DRAWDOWN: **21,59%**, FACTOR DE RECUPERACIÓN: **3,36**
- BALANCE MÍNIMO RECOMENDADO: **1000\$**, HEDGING: **COOPERATIVE**



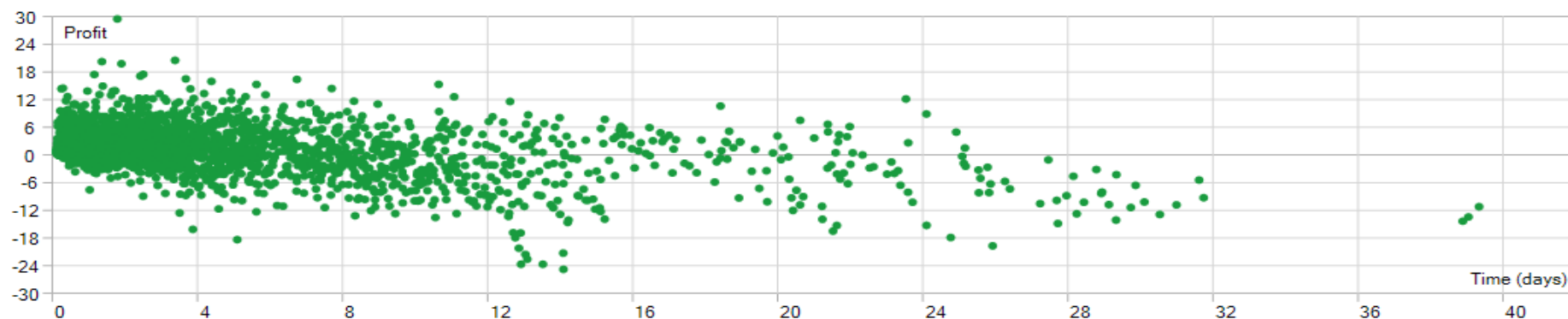
En la imagen a continuación puede ver que algunas posiciones llegar a retenerse hasta **22 días**. Aunque no es lo común, la mayoría de ellas se retienen un máximo de 2 días



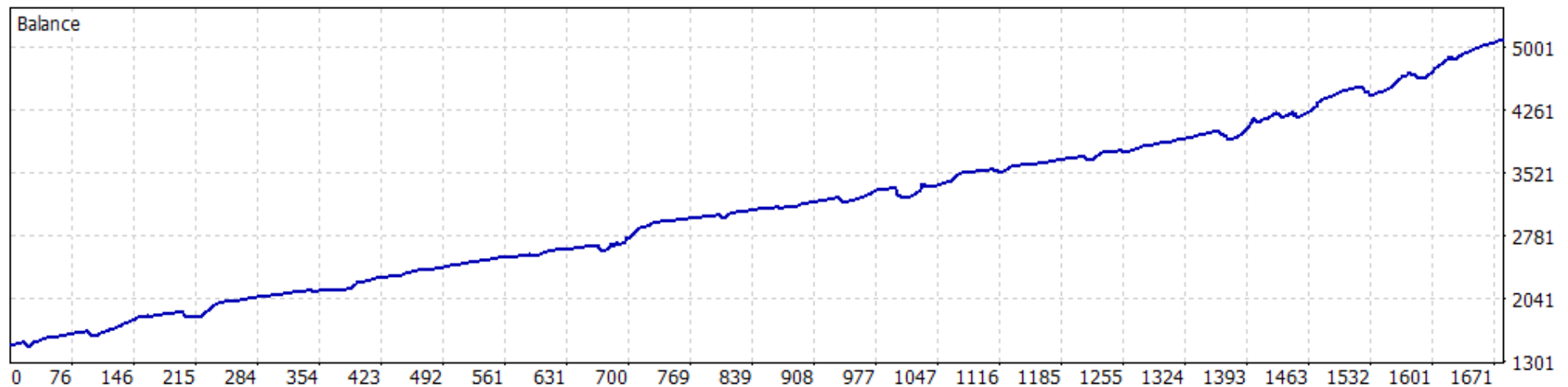
- SÍMBOLO: **USDCAD** TEMPORALIDAD: **M15**, NOMBRE DEL SET: "**NEXUS NOMARTIN M15 USDCAD**"
- PROFIT: **4443\$** , DRAWDOWN: **14,92%**, FACTOR DE RECUPERACIÓN: **7,52**
- BALANCE MÍNIMO RECOMENDADO: **1000\$**, HEDGING: **INDEPENDENT**



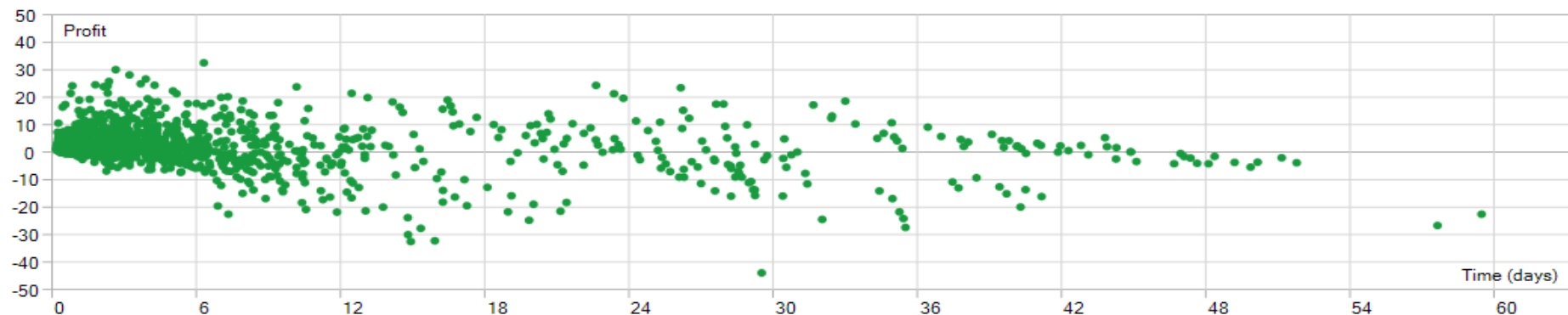
En la imagen a continuación puede ver que algunas posiciones llegar a retenerse hasta **40 días**. Aunque no es lo común, y se queda en un episodio anecdótico. La mayoría de ellas se retienen un máximo de 2 a 4 días.



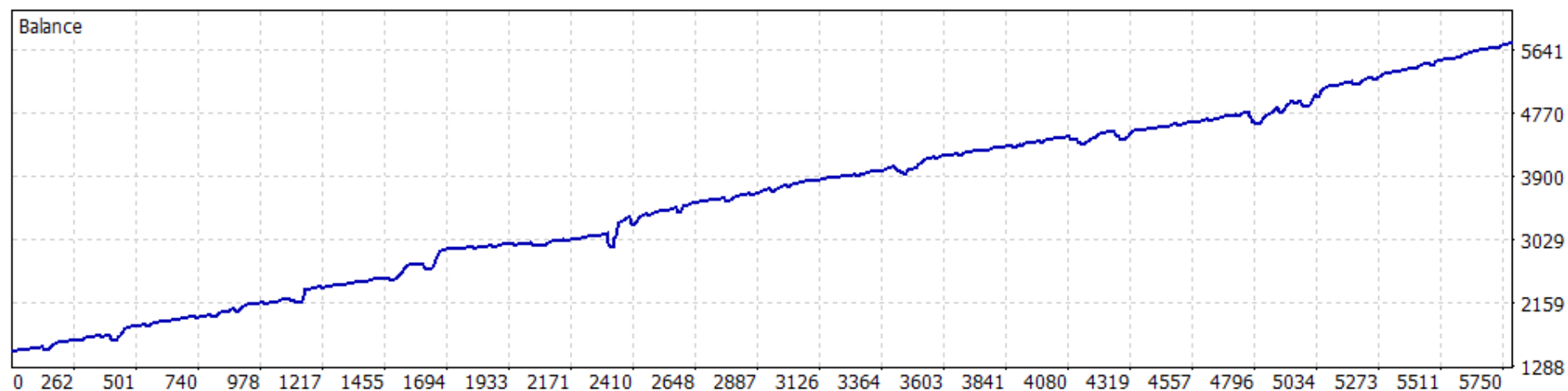
- SÍMBOLO: **USDCHF** TEMPORALIDAD: **H1**, NOMBRE DEL SET: "**NEXUS NOMARTIN H1 USDCHF**"
- PROFIT: **3578\$** , DRAWDOWN: **30,22%**, FACTOR DE RECUPERACIÓN: **4,68**
- BALANCE MÍNIMO RECOMENDADO: **1000\$**, HEDGING: **INDEPENDENT**



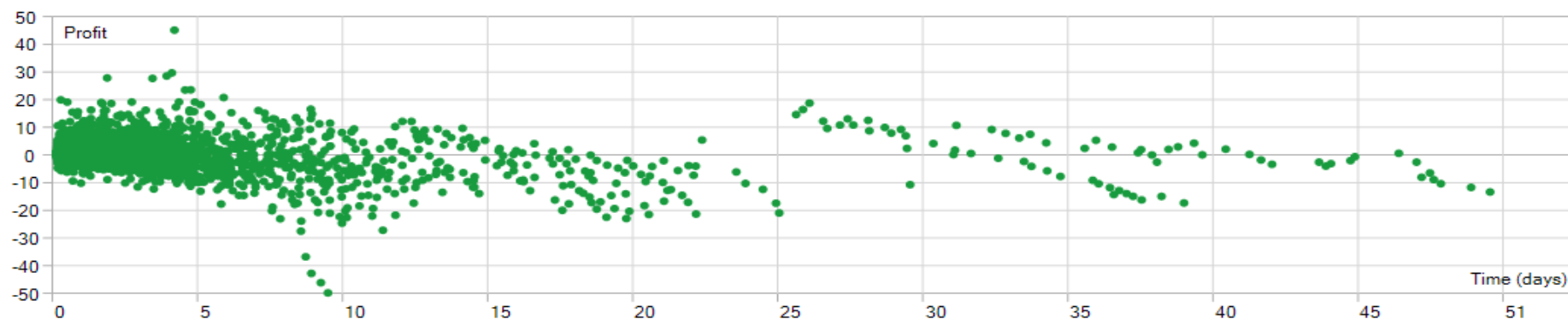
En la imagen a continuación puede ver que algunas posiciones llegar a retenerse hasta **60 días**. Aunque no es lo común, y se queda en un episodio anecdótico. La mayoría de ellas se retienen un máximo de 2 a 6 días.



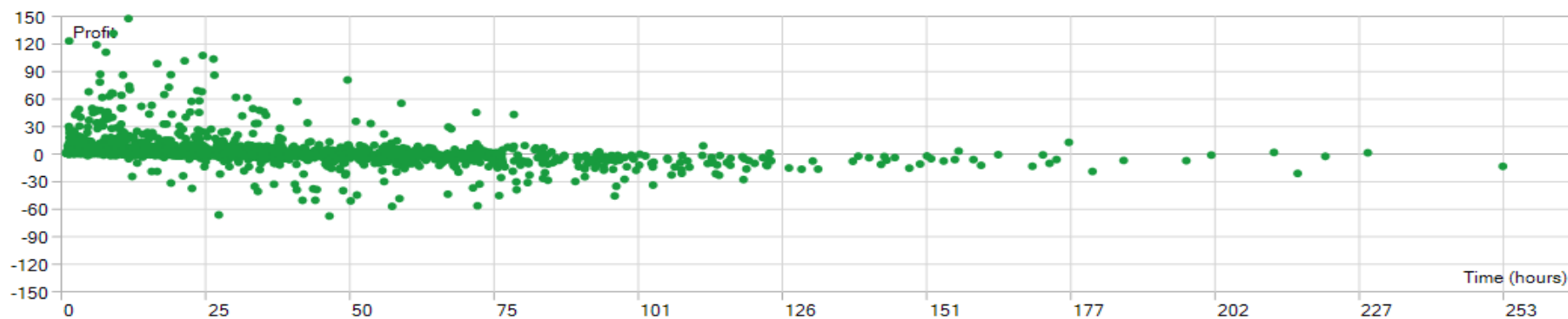
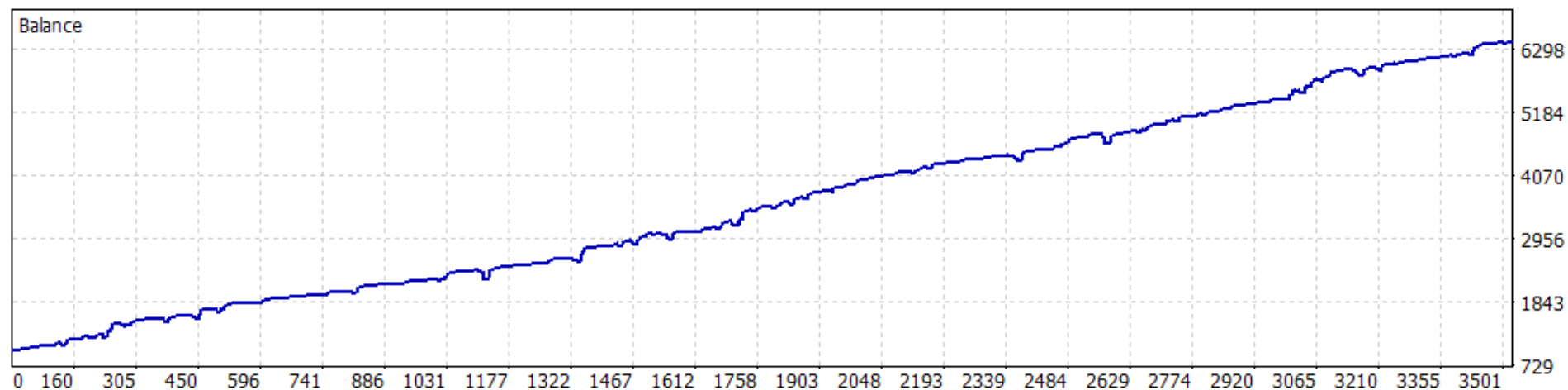
- SÍMBOLO: **AUDUSD** TEMPORALIDAD: **M15**, NOMBRE DEL SET: "**NEXUS NOMARTIN M15 AUDUSD**"
- PROFIT: **4238\$** , DRAWDOWN: **62,98%**, FACTOR DE RECUPERACIÓN: **3,01**
- BALANCE MÍNIMO RECOMENDADO: **2000\$**, HEDGING: **COOPERATIVE**



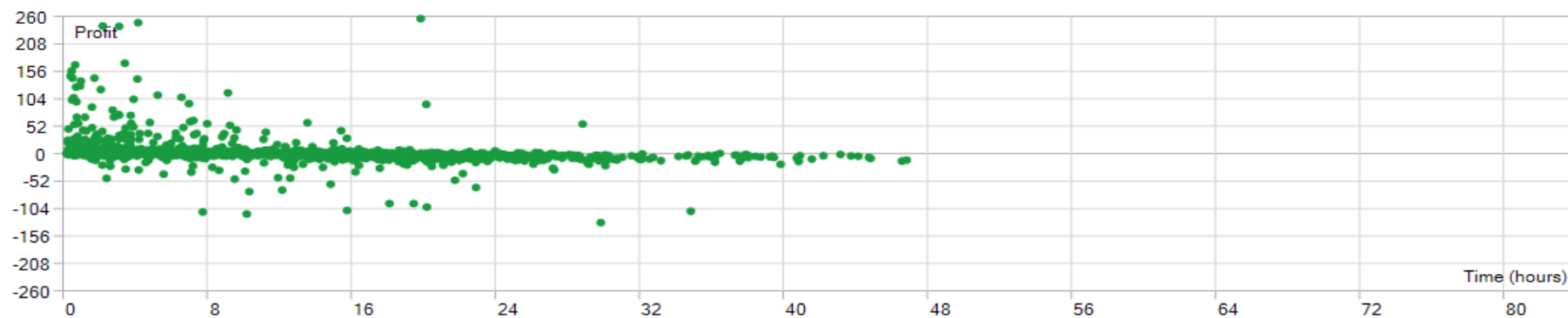
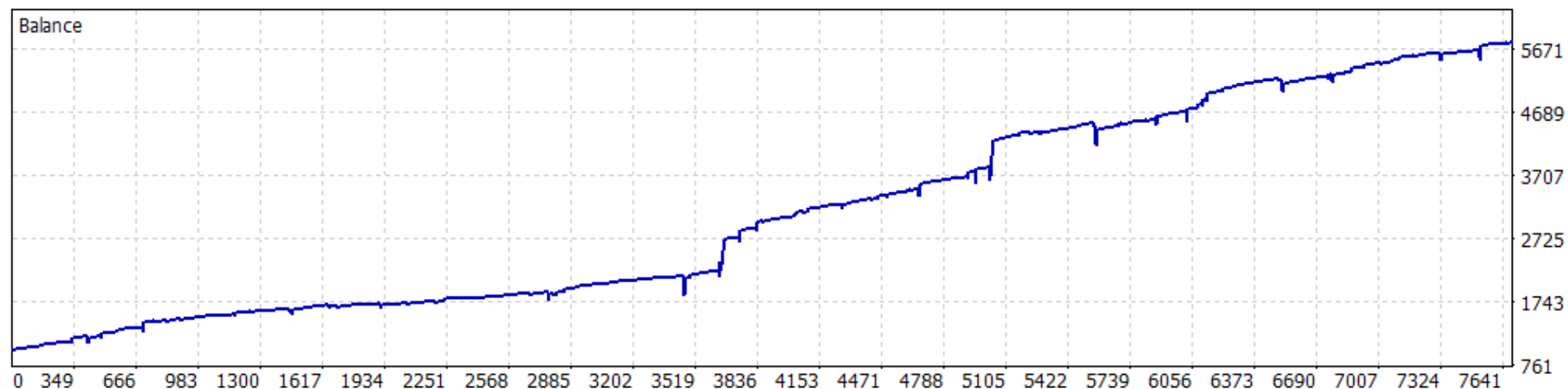
Este es el mapa de retención de posiciones, el eje horizontal indica el tiempo en días. El eje vertical el Profit de las operaciones.



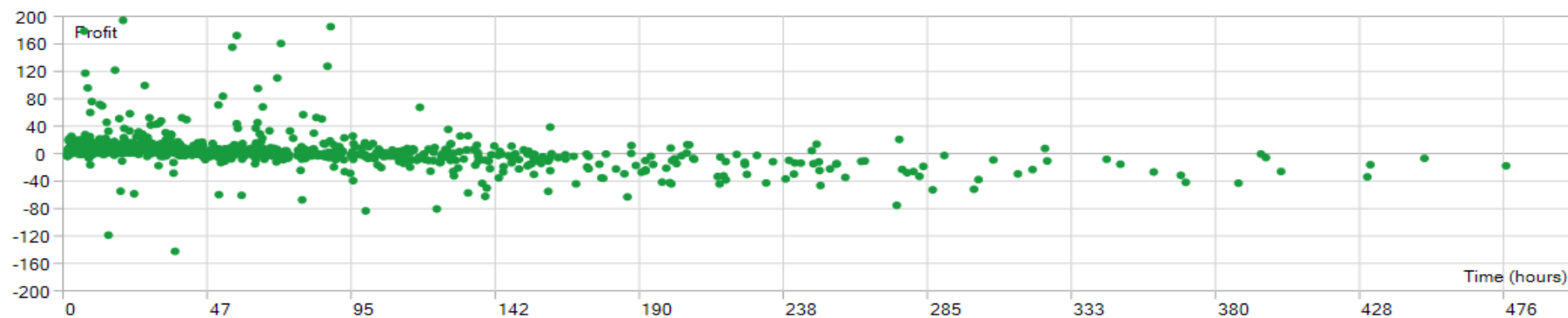
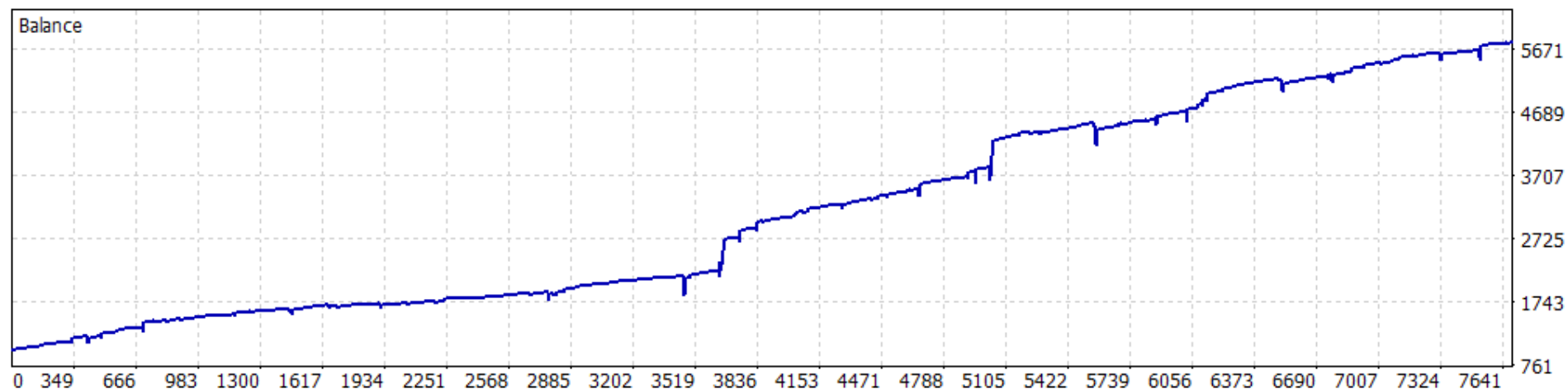
- SÍMBOLO: **AUDCAD** TEMPORALIDAD: **H1**, NOMBRE DEL SET: "**NEXUS NEW SMART H1 AUDCAD**"
- PROFIT: **5414 \$** , CRECIMIENTO: **441%**, DRAWDOWN: **17,32%**, FACTOR DE RECUPERACIÓN: **12,84**
- BALANCE INICIAL DE LA PRUEBA: **1000\$**, HEDGING: **INDEPENDENT**



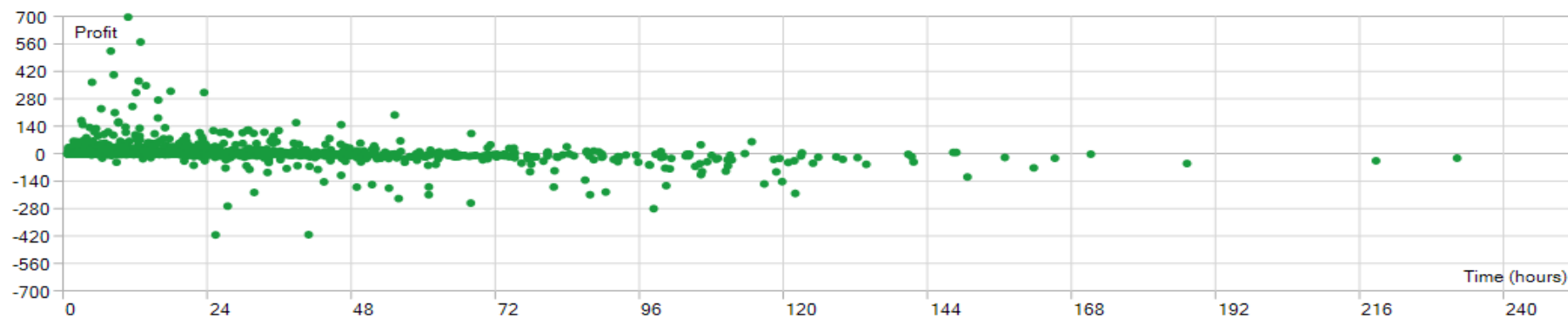
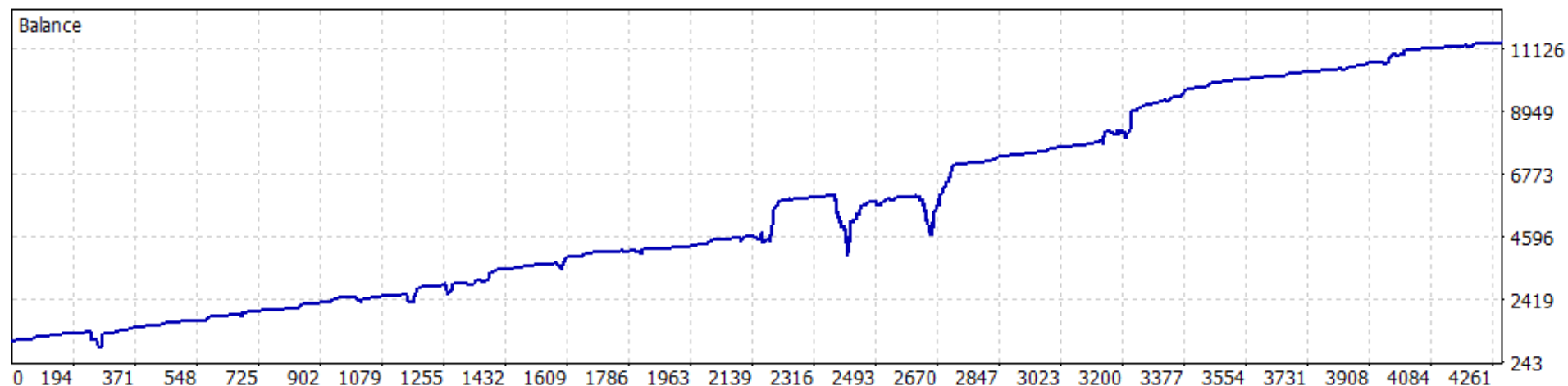
- SÍMBOLO: **EURUSD** TEMPORALIDAD: **H1**, NOMBRE DEL SET: "**NEXUS NEW SMART H1 EURUSD**"
- PROFIT: **4781 \$** , CRECIMIENTO: **378%**, DRAWDOWN: **46,33%**, FACTOR DE RECUPERACIÓN: **4,80**
- BALANCE INICIAL DE LA PRUEBA: **1000\$**, HEDGING: **COOPERATIVE**



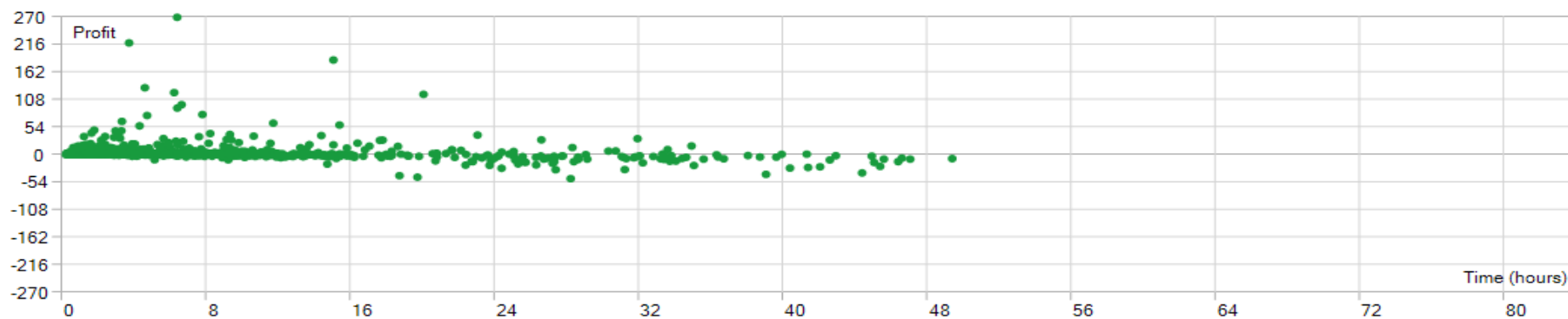
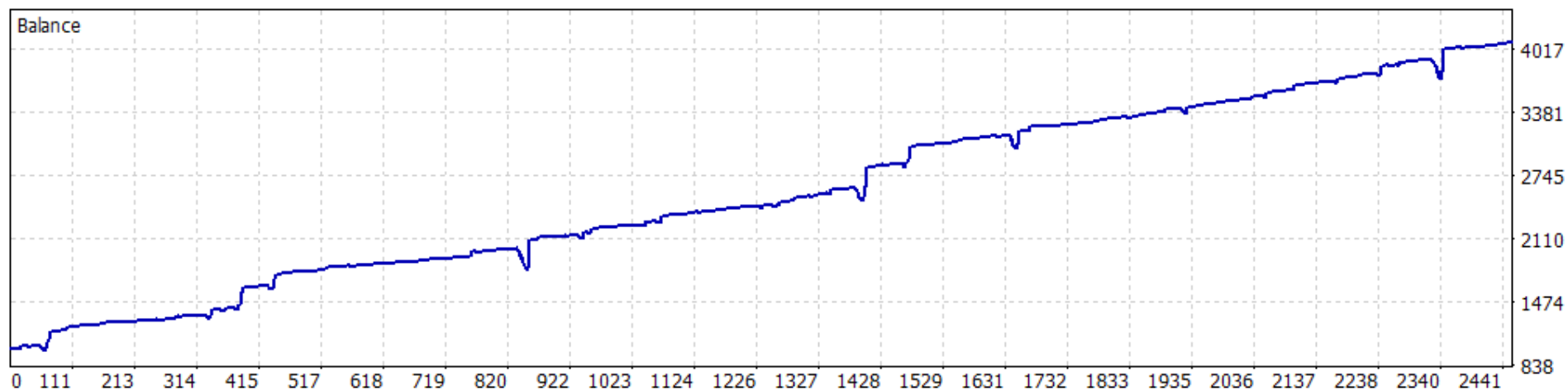
- SÍMBOLO: **GBPCHF** TEMPORALIDAD: **M30**, NOMBRE DEL SET: "**NEXUS NEW SMART M30 GBPCHF**"
- PROFIT: **2863 \$** , CRECIMIENTO: **186%**, DRAWDOWN: **30,56%**, FACTOR DE RECUPERACIÓN: **2,76**
- BALANCE INICIAL DE LA PRUEBA: **1000\$**, HEDGING: **INDEPENDENT**



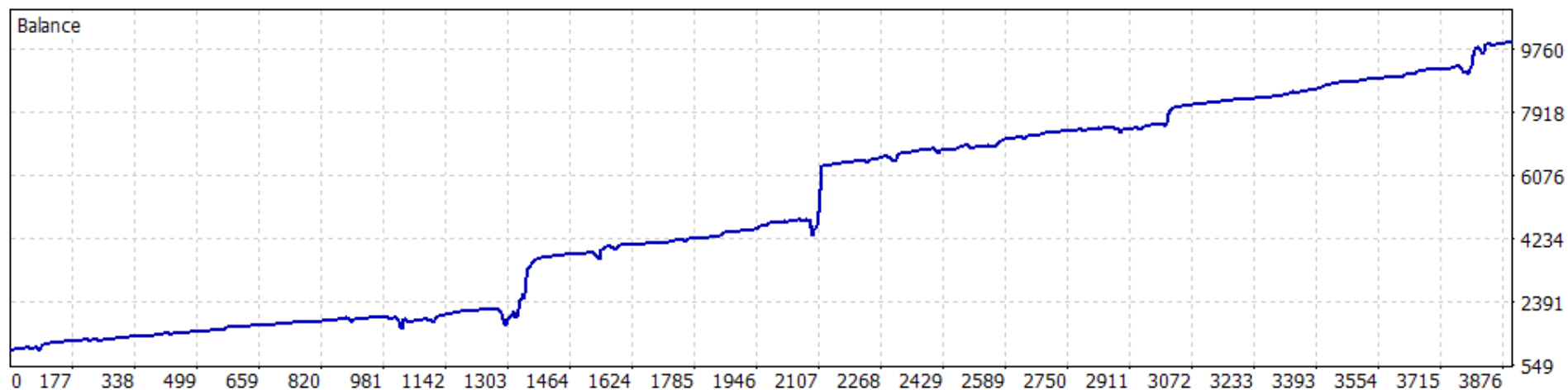
- SÍMBOLO: **GBPUSD** TEMPORALIDAD: **M30**, NOMBRE DEL SET: "**NEXUS NEW SMART M30 GBPUSD**"
- PROFIT: **10,372 \$**, CRECIMIENTO: **937%**, DRAWDOWN: **52,97%**, FACTOR DE RECUPERACIÓN: **3,24**
- BALANCE INICIAL DE LA PRUEBA: **1000\$**, HEDGING: **INDEPENDENT**



- SÍMBOLO: **NZDUSD** TEMPORALIDAD: **H1**, NOMBRE DEL SET: "**NEXUS NEW SMART H1 GBPUSD**"
- PROFIT: **4703 \$** , CRECIMIENTO: **370%**, DRAWDOWN: **34,94%**, FACTOR DE RECUPERACIÓN: **3,07**
- BALANCE INICIAL DE LA PRUEBA: **1000\$**, HEDGING: **INDEPENDENT**

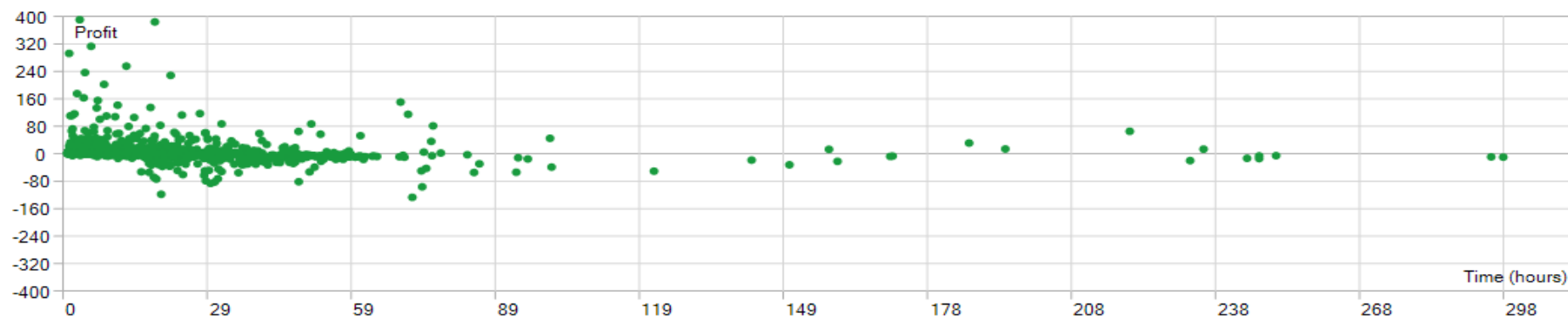


- SÍMBOLO: **USDCAD** TEMPORALIDAD: **H1**, NOMBRE DEL SET: "**NEXUS NEW SMART H1 USDCAD**"
- PROFIT: **8968\$** , CRECIMIENTO: **796%**, DRAWDOWN: **43,46%**, FACTOR DE RECUPERACIÓN: **4,09**
- BALANCE INICIAL DE LA PRUEBA: **1000\$**, HEDGING: **DISABLED**

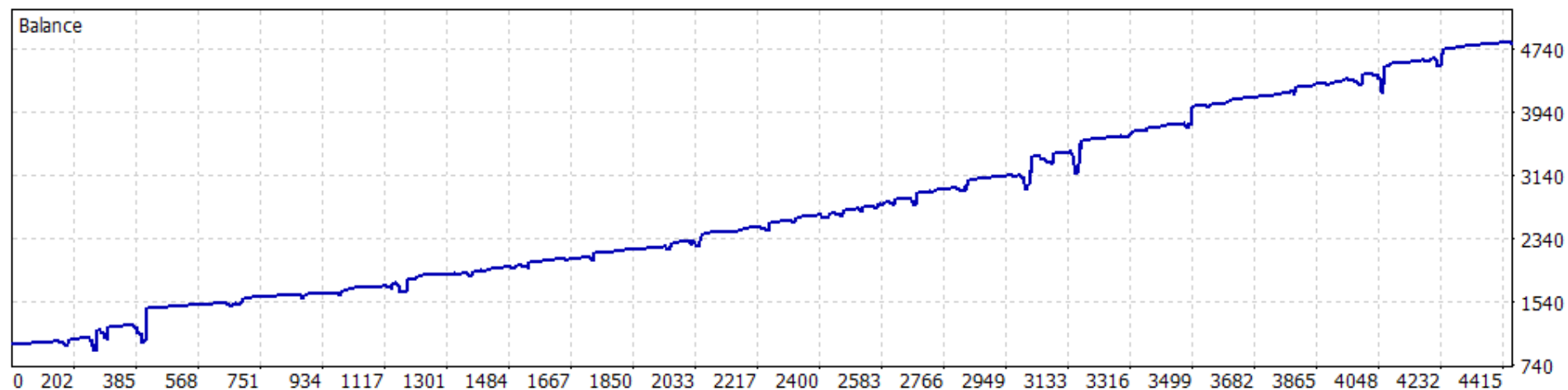


-
-

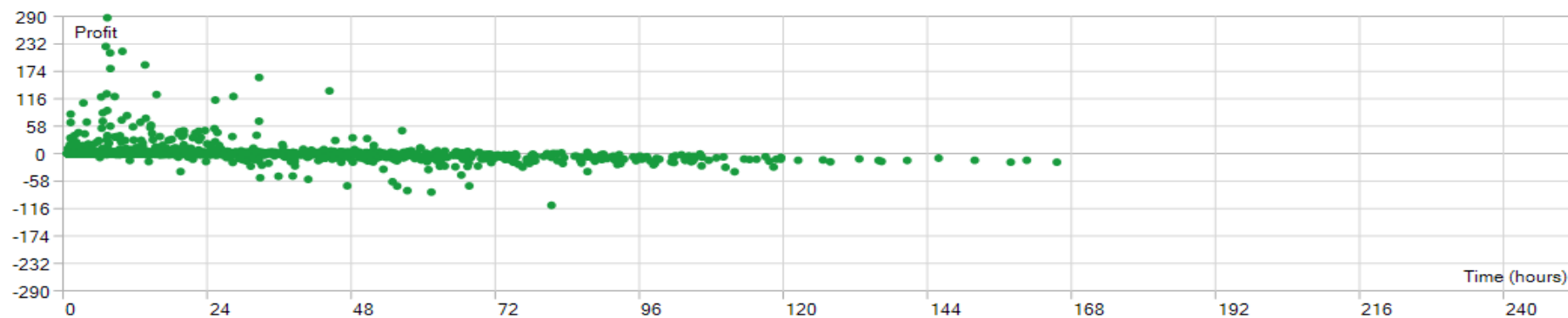
91B6D6



- SÍMBOLO: **USDCHF** TEMPORALIDAD: **H1**, NOMBRE DEL SET: "**NEXUS NEW SMART H1 USDCHF**"
- PROFIT: **3812 \$** , CRECIMIENTO: **281%**, DRAWDOWN: **27,12%**, FACTOR DE RECUPERACIÓN: **4,07**
- BALANCE INICIAL DE LA PRUEBA: **1000\$**, HEDGING: **INDEPENDENT**



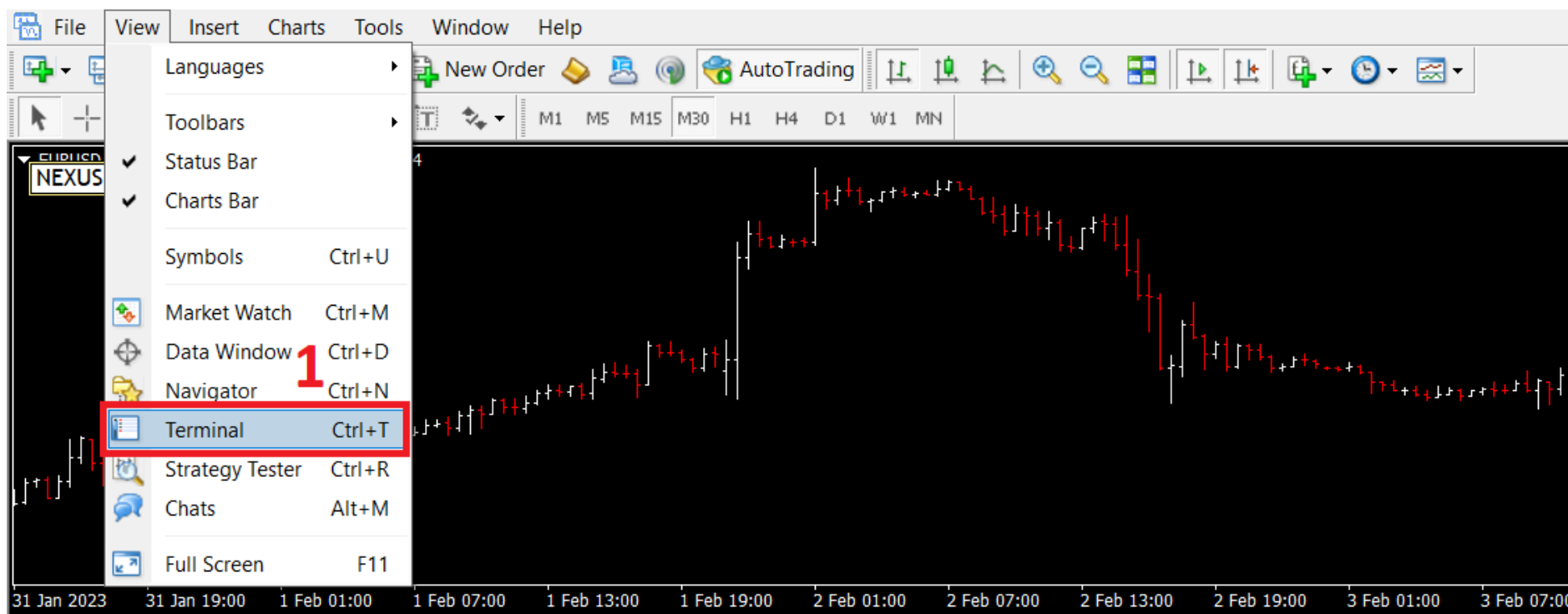
91B6D6



12. Comprueba que todo esté funcionando correctamente

Ya has hecho todo el proceso de instalación, permitido las WebRequest, y cargado los sets. Pero no estás seguro de haber ejecutado los pasos correctamente, o crees que has pasado algo por alto. Puede que simplemente veas que no se abre alguna operación y quieras asegurarte que todo está bien.

Tanto Metatrader 4 como Metatrader 5 generan un registro con absolutamente todo lo que pasa en el terminal, y es aquí donde comprobaremos si hay alguna alerta o error. Se accede con View > Terminal o Ctrl + T.



Y a continuación nos dirigimos a la pestaña EXPERTS

The screenshot shows the MT5 Terminal window with the 'Experts' tab selected. The terminal displays a list of messages from the 'Nexus Market 6.40 EURUSD,M30' expert, including news feed initialization and successful loading. A red box highlights the 'Experts' tab in the bottom menu bar, with a large red number '2' above it.

Time	Message
2023.02.06 07:33:55.414	Nexus Market 6.40 EURUSD,M30: NEWS: 2023.02.07 11:00 * NFIB Business Optimism Index
2023.02.06 07:33:55.414	Nexus Market 6.40 EURUSD,M30: NEWS: 2023.02.07 09:40 * 12-Month Letras Auction
2023.02.06 07:33:55.414	Nexus Market 6.40 EURUSD,M30: NEWS: 2023.02.07 08:00 * Industrial Output Cal Adjusted (YoY)
2023.02.06 07:33:55.414	Nexus Market 6.40 EURUSD,M30: NEWS: 2023.02.07 08:00 * Wholesale Prices n.s.a (MoM)
2023.02.06 07:33:55.414	Nexus Market 6.40 EURUSD,M30: NEWS: 2023.02.07 07:45 * Trade Balance EUR
2023.02.06 07:33:55.414	Nexus Market 6.40 EURUSD,M30: NEWS: 2023.02.07 07:45 * Exports, EUR
2023.02.06 07:33:55.414	Nexus Market 6.40 EURUSD,M30: NEWS: 2023.02.07 07:00 * Industrial Production n.s.a. w.d.a. (YoY)
2023.02.06 07:33:55.414	Nexus Market 6.40 EURUSD,M30: NEWS: 2023.02.06 16:30 * 6-Month Bill Auction
2023.02.06 07:33:55.414	Nexus Market 6.40 EURUSD,M30: NEWS: 2023.02.06 10:00 ** Retail Sales (MoM)
2023.02.06 07:33:55.414	Nexus Market 6.40 EURUSD,M30: NEWS: 2023.02.06 09:30 * Sentix Investor Confidence
2023.02.06 07:33:54.285	Nexus Market 6.40 EURUSD,M30: initialized
2023.02.06 07:33:54.200	Nexus Market 6.40 EURUSD,H1: Nexus deinit. - Symbol or timeframe was changed
2023.02.06 07:33:54.200	Nexus Market 6.40 EURUSD,H1: uninit reason 3
2023.02.06 07:33:54.200	Nexus Market 6.40 EURUSD,H1: initialized
2023.02.06 07:33:54.069	Nexus Market 6.40 EURUSD,H1 inputs: MinEntrySignals=5; ExitbyContraryCondition=true; Separador1=-----; ENTRY_LOGIC_1=true;
2023.02.06 07:33:51.997	Expert Nexus Market 6.40 EURUSD,H1: loaded successfully

Terminal, Ctrl+T

Trade | Exposure | Account History | News | Alerts | Mailbox 2 | Company | Market 133 | Signals | Articles | Code Base | **Experts** | Journal | Default

En este caso puede ver como se ha inicializado Nexus, como se ha hecho una primera descarga de noticias económicas, y no hay ninguna alerta que nos advierta de que alguna cosa está mal. Este será tu aliado cuando tengas dudas. Y es la forma en la que advertir un error y notificarlo al desarrollador o solucionarlo.

13. Opiniones de los clientes

Pese a que NEXUS ya es un producto longevo que ha pasado por muchas fases de desarrollo y 6 versiones diferentes en las que ha evolucionado y mejorado sus estrategias, ha demostrado una capacidad de adaptación impresionante y ha logrado mejorar constantemente para ganarse una excelente reputación entre los usuarios.

Muchos han estado usando NEXUS desde su primera versión y siguen haciéndolo con orgullo para nosotros a día de hoy. Incluso algunos han construido empresas de gestión de activos con este Asesor Experto, lo que demuestra que es tan efectivo para principiantes como para traders avanzados.

Además, es un producto que ha sido probado y comprobado a lo largo del tiempo, y sigue siendo una excelente opción para aquellos que buscan mejorar sus resultados de trading.

En este preciso momento estamos construyendo la versión para Metatrader 5, lo que nos permitirá desarrollar paralelamente sus capacidades, y obtener oportunidades de victoria en el mercado durante mucho tiempo.



61

Whip Saw 2022.05.12 16:27 # ★★★★★



Solid products and great support.

UPDATE: I am at 2 months of demo testing and 1 month live using Nexus. Continuous positive results on all accounts it runs on. Enrique and his team are top notch and very attentive to user questions and suggestions. Love the fact they are investors and constantly looking at long term sustainability from the system(s). NOTE: As good as it performs, this is not a get rich quick system. Read and listen to the information provided and use the tools to your risk and comfort levels.



168

John Reece Colina 2022.05.05 05:17 # ★★★★★



Great EA! Although they recommended it on 500 usd per currency, I highly recommend you put a little margin like 800 USD. From there, you can scale it out which is the very one thing I loved about this EA. I also use the 5min-1hour combo since the 1 minute opens more trades and my broker only offers 75 open trades for the 500 leverage.

In comparison to Center, you can sleep soundly with Nexus since it has low drawdowns.

Thank you for this masterpiece, Enrique.

P.S. hope the recovery mode will be released soon, since it was greatly needed last month. And I promise, you need to get this before the price goes up. The price is way too cheap for the performance it gives.



246

Evren Caglar 2022.02.22 12:01 # ★★★★★ ES

If you are tired of non-reliable useless bots, you are at the right address. This bot worth's every penny you pay... I had many bad experiences with trading robots in the past and therefore I have not been using them for many years which made me a swing trader. I am mostly swing trader now and I manually trade stock indices. Very recently, I wanted to enrich my trading activity with bots and gave another try to them. When I am searching in the market I came across with Trendex and Enrique. He has a free EA, which is Center EA. I have tested in demo and real accounts and I have noticed the significant performance and the brilliant logic behind it. This free robot I have been still using in my real account. I thought, if a free bot is so successful, then the paid bots can perform much better. So I tested all of them with 99.9 tick data and observed the amazing performance. Surprisingly, if you are going to use it on currency pairs, you don't even need to change any parameter, it takes care everything. You don't need to deal with this time consuming and generally useless optimization process. So, it didn't last long to buy this Nexus EA. I have been using Nexus EA with the default settings in EUR/USD and with my calibrated parameters in US500. Both are very profitable from the first day and very low DD. Enrique and his robots have changed my mind completely about trading bots. Definitely I am going to buy all his bots one by one. He is kind and responsive. Thank you for developing such good bots and I wish you very success in the future development of such paramount expert advisors, My best, Evren



45

Sebastien Simon 2022.04.29 23:00 # ★★★★★ ES

Cela fait maintenant une semaine, que j'utilise Nexus... Je n'ai pas d'expérience dans le domaine du trading. J'ai commencé au début de la guerre ukrainienne, pour profiter de la montée de l'or et du pétrole. Et aujourd'hui, je loue mon premier robot... Nexus... C'est le genre de produit que tu mets en place et tu attends, au début c'est bizarre les premiers trades, il faut faire confiance, mais les testes et le demo ce passant bien, je suis passé en réel et ça marche super bien. Tellement bien que je ne connais pas beaucoup le développeur, je n'ai pas eu besoin de lui demander quoique ce soit, fichiers set ou autres requêtes, Nexus est prêt à l'emploi, tu lis le mode d'emploi, tu fais ce qu'il y a de demander correctement ! tu observe puis tu regrettes de l'avoir louer parce que je vais acheter dans 3 mois.... J'ai envoyé quelques messages à Enrique sur telegram pour lui dire des trucs de débutant, Il ne manque pas de répondre et de redire ce qu'il a déjà écrit dans le mode d'emploi. Mais Nexus est prêt à l'emploi, parfait pour les débutants, essayez la demo, testez autant que vous voulez, sans rien modifier, vous comprendrez! Merci Enrique pour ton travail... J'adore Nexus...



659

Jakob Jan Van Ommen 2022.02.09 21:23 # ★★★★★ ES

Low risk stable profit generator. Numbers match with the signal. Easy to use EA for long term profits!!



474

ryanchan000 2021.10.20 09:32 # ★★★★★ ES

Very safety , very low drawdown and good profit, simple and easy to use, author also continues to update ea and very helpful, answers very quickly, and is worth recommending. 🍷👍 I really appreciate the strategy of the author all product. It is not open an order at a fixed distance like the traditional ea, its open orders based on momentum something like that indicators, which is really good. 🙌



1129

Kryptofe 2021.09.19 07:44 # ★★★★★ ES

Producto con usa estrategia diferente a todas, 2 semanas con el en real y un flotante bajísimo, Enrique muy buen trabajo!



194

David Jose Gracia Morales 2021.06.26 14:45 # ★★★★★ ES

Otro magnifico producto de este autor, una semana horrible y ha mantenido el DD bajo y con un buen beneficio, llevo 2 semanas con el y un 5% de beneficio. Aparte de la gran atención al cliente, contesta rápido cualquier duda y aconseja lo mejor para ti. Recomendable 100%

14. Pagos CRYPTO

Somo conscientes que debido a algunas limitaciones, hay usuarios que no pueden hacer pagos con tarjeta banacaria. Es por eso que hemos habilitado los pagos mediante criptomonedas. Si necesitas hacer un pago de esta forma, por favor, ponte en contacto con el equipo TRENDX por Telegram, en la dirección @EnriqueTrendex