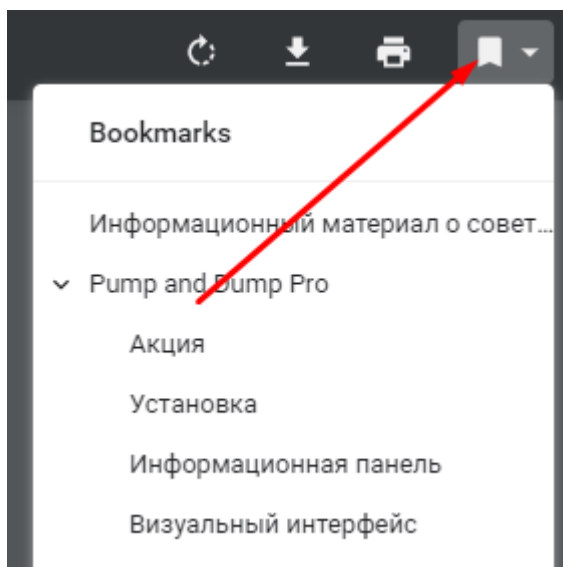


Информационный материал о советнике Pump and Dump Pro

Для удобной навигации по файлу, в правом верхнем углу **разверните** закладки



Ссылки:

1. [Видеообзор](#)
 2. [Купить советник Pump and Dump Pro](#)
 3. [Скачать демо версию](#)
-

Акция



Купи 1 советник оставь отзыв в маркете и получите **2-й советник бесплатно!**

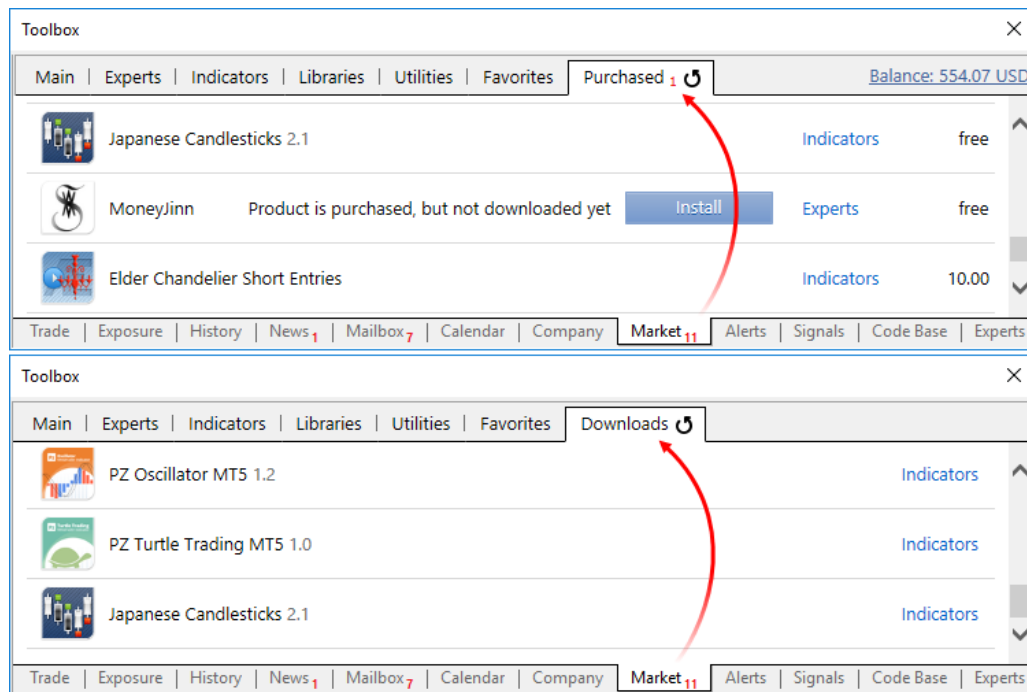
Подробности:

Если вам нравится данный советник, оставьте пожалуйста отзыв в маркете mql5, и получите бесплатно на выбор любой другой мой советник или индикатор.

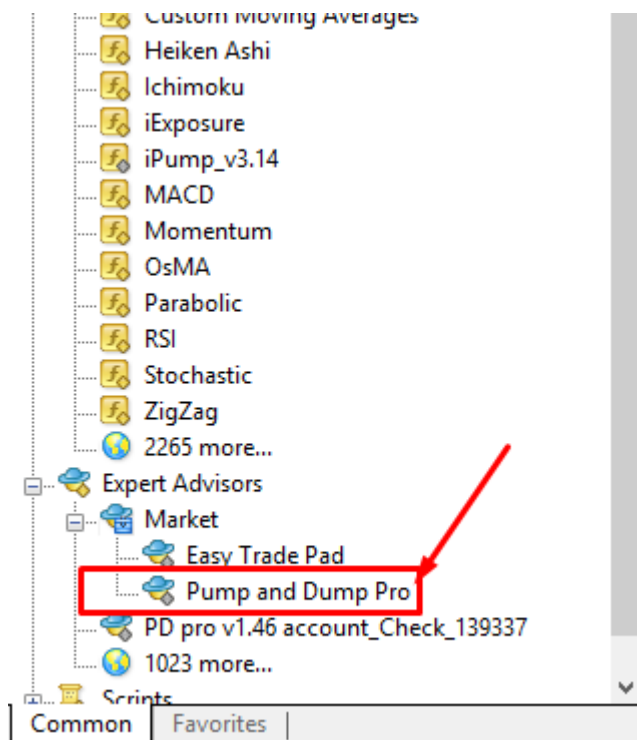
Установка

Вы можете приобрести Pump and Dump Pro в маркете через сайт mql5.com или прямо в Терминале.

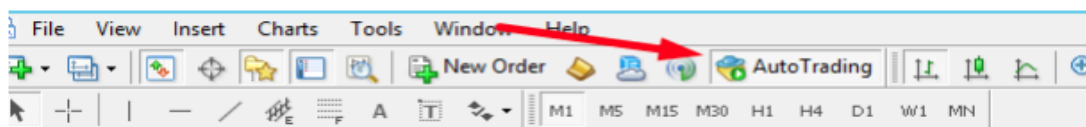
После покупки вы сможете скачать его в терминале во вкладке Маркет в разделе «покупки».



Далее Вы его скачиваете, и он появится у Вас в навигаторе



Включите автоторговлю



Подробная статья: <https://www.mql5.com/ru/articles/498>

Информационная панель

Pro версия советника Pump and Dump имеет множество полезных настроек.

Торговый процесс может полностью контролироваться с момента открытия сделки до момента закрытия.

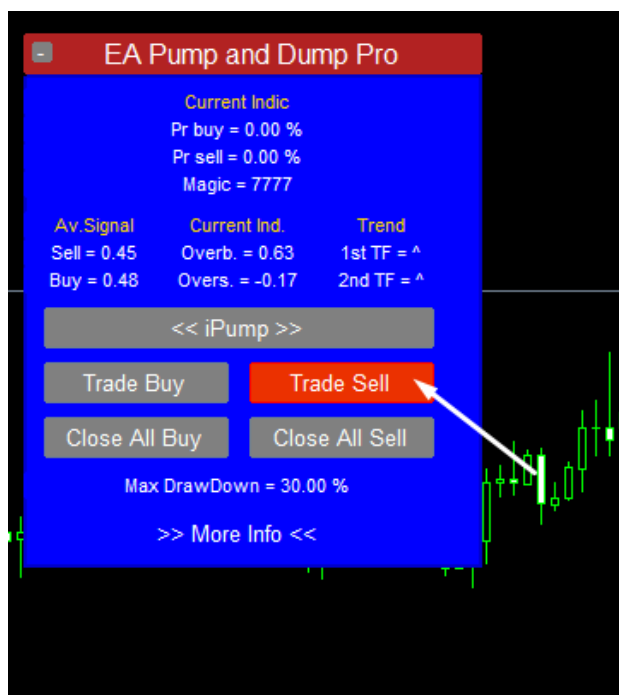
В советнике есть встроенный индикатор уровня для мониторинга уровней сопротивления и поддержки.



Сделки могут быть открыты по сигналу от индикатора iPump или вручную.

Когда вы решите открыть сделки на iPump, вы можете контролировать желаемое направление входа, например, если вы оставите только кнопку Trade Sell красной, советник будет открывать только короткие позиции (вы можете

использовать либо встроенную панель трендов, либо индикатор iPump для выбора тренда).



Для ручного открытия нажмите кнопку << iPump >>, и стратегия изменится на << Hand >>.

Затем, когда вы нажмете на кнопку «Trade Buy» или «Trade Sell», откроются ордера по выбранному направлению.

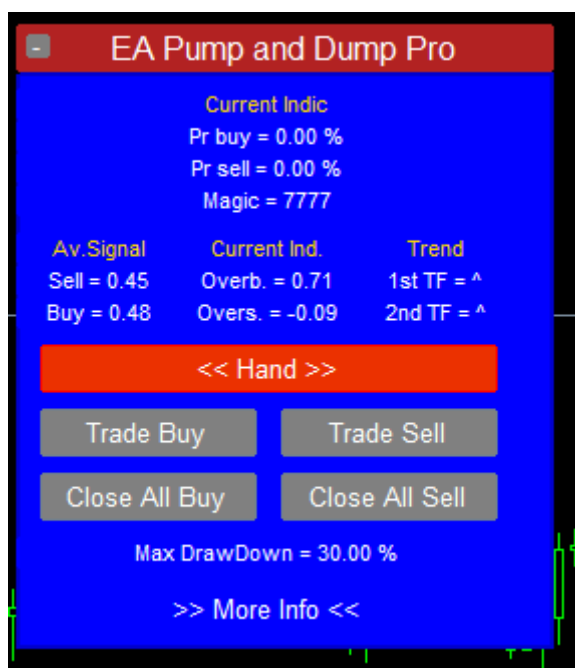
Кнопки «Close all Buy» и «Close all Sell» используются для закрытия ордеров.

На данный момент вы можете открывать не более 1 ордера на продажу и покупку, это делается с целью не нарушать управление капиталом в процессе торговли.

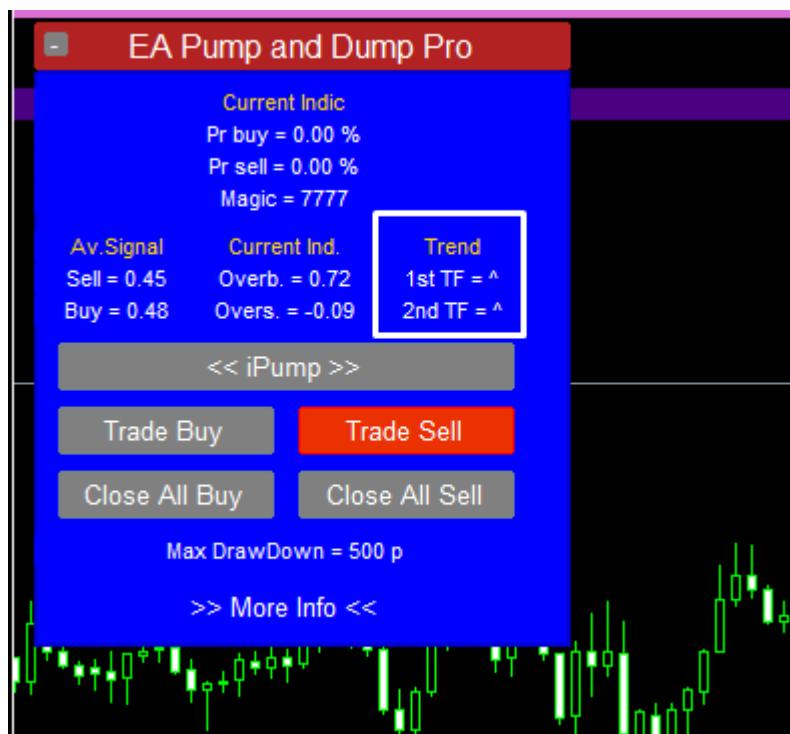
Открытые вручную ордера будут сопровождаться закрытием по TP или закрытием по средней цене путем усреднения позиции, вы можете самостоятельно выбрать уровни расстановки усреднения колен.

Для этого в настройках «Distance for notice» выберите расстояние, при достижении которого

советник предоставит вам возможность выбрать цену уровня усреднения.

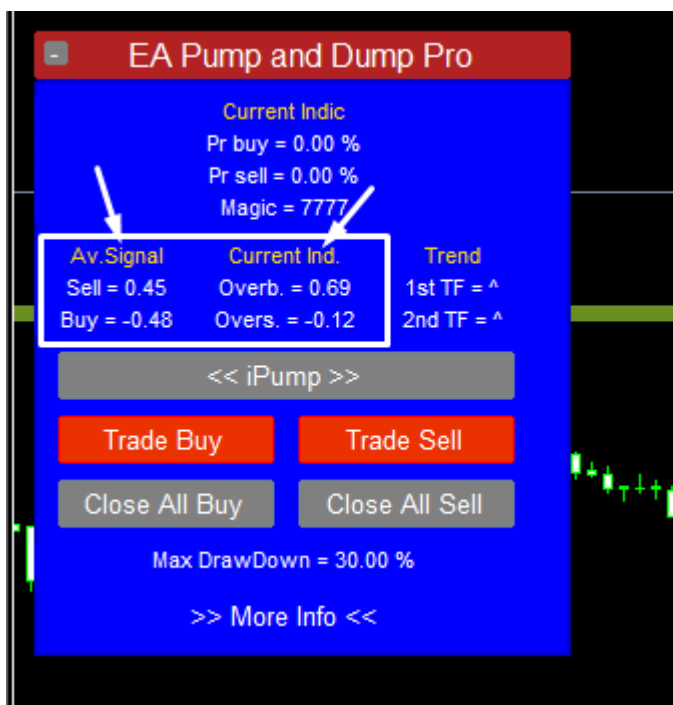


Советник имеет панель трендов, на которой будут отображаться 2 TF по вашему выбору, с помощью и будет фильтровать тренд для входа в позицию.



На панели также отображаются текущие и средние значения перекупленности и перепроданности по индикатору iPump.

Если текущее значение больше среднего, вы можете искать точки входа.



Все остальные настройки подробно описаны в руководстве и во вступительной части самого советника, просто загрузите и начните тестирование, как в ручном, так и в автоматическом режиме.

Визуальный интерфейс

Первое, что бросается в глаза, это то, что советник имеет встроенный анализ уровня.

Мы можем просматривать уровни на каждом таймфрейме.

(Нам понадобятся уровни для возможности более осознанного раскрытия TP и SL, а не только в пипсах.)

Давайте перейдем к сделкам:

Первое, что я рекомендую настроить для этого оповещения, - это открытие каждой новой транзакции. Например, я настроил SMS-оповещение на своем мобильном телефоне.

Теперь о системе управления капиталом, в советнике можно:

- ❖ полуавтоматическое усреднение уровня
- ❖ контролируемый SL, в пипсах и процентах от депозита
- ❖ Пирамида прибыльных позиций

- ❖ Функция обеспечения прибыли путем перевода SL в зону прибыли

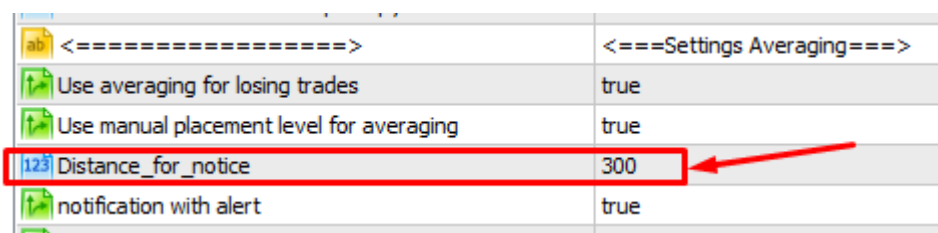
Теперь о каждом моменте по порядку.





Полуавтоматическое уровневое усреднение

Эта техника позволит вам выбрать место, на каком уровне цены добавить позицию перед открытием ордера.

Даже если вы не выберете желаемый уровень, советник разместит ордер в соответствии с заранее заданным расстоянием.

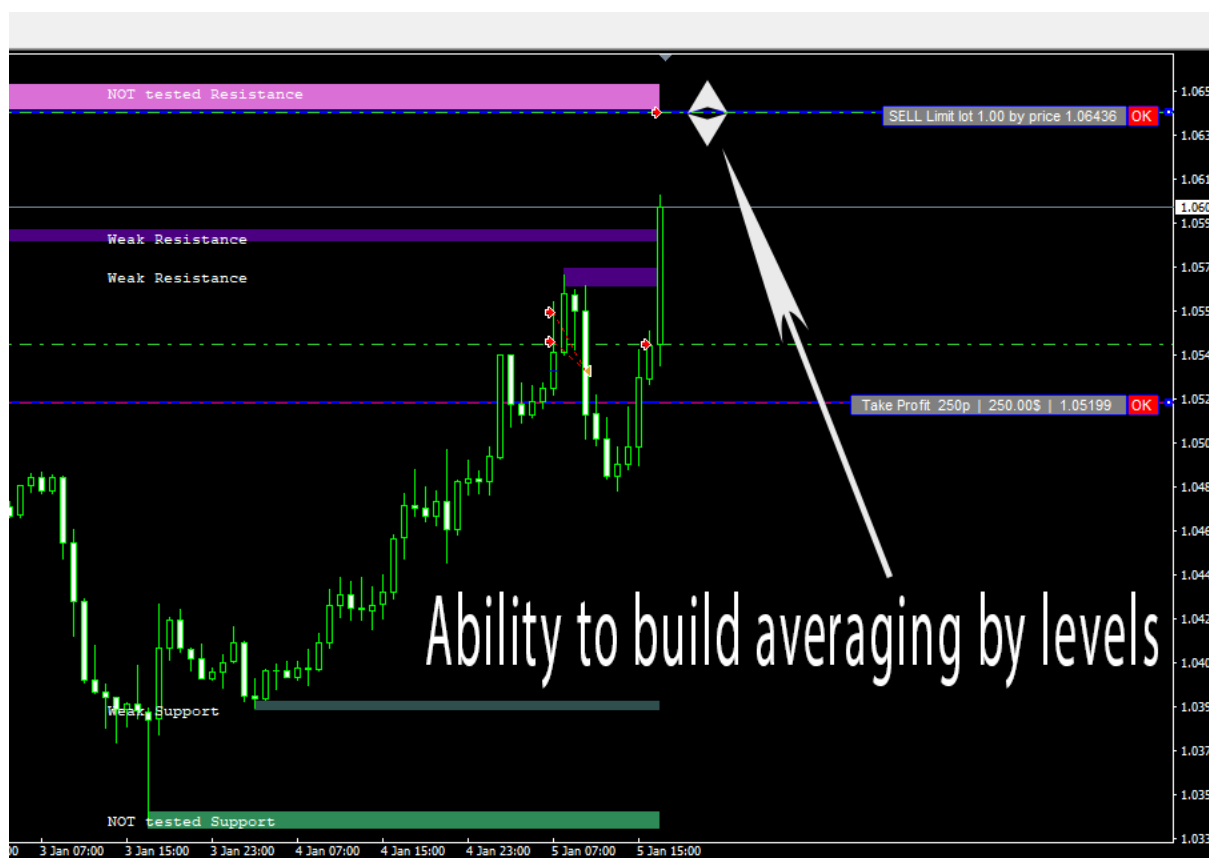
Выбор появляется на заданном расстоянии, контролируемом в настройке **Distance_for_notice**.



<=====>		<===Settings Averaging===>
	Use averaging for losing trades	true
	Use manual placement level for averaging	true
	Distance_for_notice	300
	notification with alert	true

В тот момент, когда открывается возможность настроить уровень усреднения, вы получите уведомление от советника в виде электронного

письма/push-сообщения или оповещения (алерт).



Мультиплицирование прибыли с использованием пирамидинга

Вы можете настроить автоматическое открытие дополнительных ордеров, установив процент открытия ордера в зависимости от расстояния до Тейк-профита.

Например, ваш TP составляет сто пунктов, вы устанавливаете открытие = двадцать процентов, тогда каждые двадцать пунктов будет открываться дополнительный ордер.

Объем ордеров будет равен либо объему 1 ордера, либо уменьшится в зависимости от процента, установленного в переменной «% Reduction of each subsequent pyramid order».

1/2 % reduction of each subsequent pyramid order	30
--	----

Например, вы устанавливаете Редукционный лот % = тридцать процентов, тогда объем каждой последующей сделки будет уменьшаться на тридцать процентов.

Уменьшение будет происходить до тех пор, пока не будет использован минимальный лот.

Это позволит вам построить правильную пирамиду по тренду.

Пример пирамиды вы можете увидеть на этой картинке.

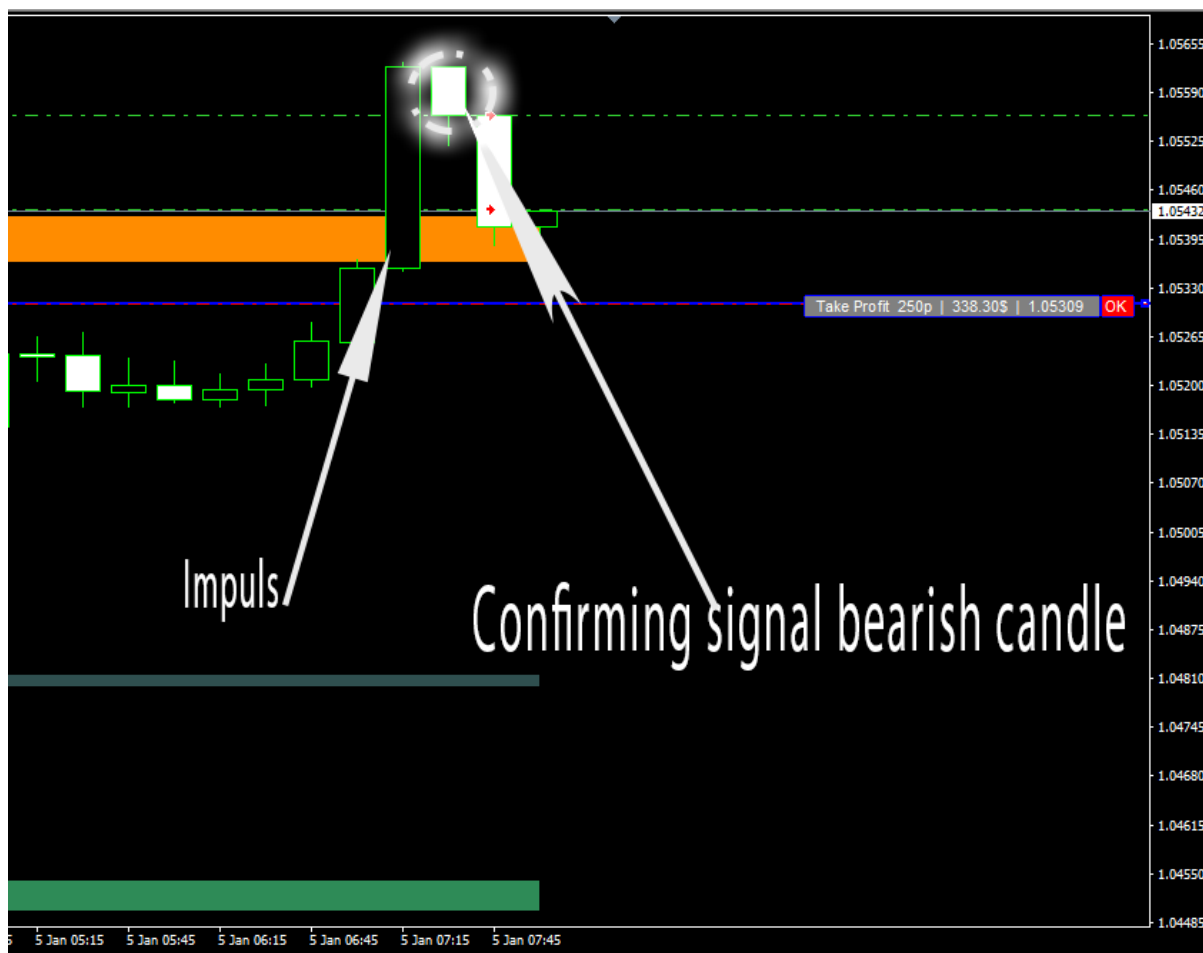


Вход в сделку только после остановки движения цены

Например, у нас был значительный импульс, который был идентифицирован как хорошая зона перекупленности индикатором iPump.

Сделка на продажу будет открыта не сразу, а только после формирования медвежьей свечи выбранного вами таймфрейма.

Use confirmation candle	true
TF confirming candle	1 Minute
Two side trade	true



Возможность визуально контролировать риск для каждой сделки

Режим визуального управления рисками возможен для:

- ❖ Ордера с фиксированным SL
- ❖ для ордеров с усреднением



При перемещении линии мы можем видеть изменение риска в разных величинах, а именно:

- 1) Риск в пипсах
- 2) Риск в валюте депозита
- 3) Соотношение риска к текущему ТП
- 4) Риск в % от депозита

Все эти настройки помогут вам точно указать уровень риска для текущей сделки.

О стратегии

Все трендовые стратегии построены на простой и очень верной логике, а именно:

- ❖ открытие сделки в рамках текущей тренда
- ❖ открытие сделки после коррекции цены
- ❖ учитывать торговые уровни

Все три постулата соблюдаются в этом советнике.

Определяя тренд для 2-х таймфрейма, входя в сделки в наиболее благоприятный момент, когда цена перекуплена / перепродана больше, чем обычно, уровни коррекции SL и TP видны на графиках.

Объяснение стратегии

- для нисходящего тренда ↓ мы заключаем сделку после коррекционного повышения цены, актив попадает в зону перекупленности, мы продаем по тренду.

- для восходящего тренда заключаем сделку после корректирующего падения цены, актив попадет в зону перепроданности, покупаем по тренду.



Пример сделки на продажу визуально представлен на картинке

В этот промежуток времени мы видим, что после коррекции цены в рамках нисходящего тренда была открыта сделка на продажу, которая была успешно завершена тейк-профитом

Функция Security profit, перевод SL в зону прибыли

Робот имеет функции:

- Security profit
- Security_Trigger
- Stop if change trend

ab	<=====>	<===Settings Security Profit===>
123	Security_trigger	400
123	Security_profit	280
ab	<=====>	<===Close position if change trend sets===>
123	Stop if change trend	0
123	TF_Close_Trade	1 Day
123	Period_MA_Close	200

Security_Trigger это дистанция прибыли для сделки, после которой робот переводит SL на расстояние, указанное в настройке **Security Profit**.

Функция «**Stop if change trend**» работает следующим образом: если текущий тренд изменился и текущий результат транзакции находится в зоне потерь, то транзакция закроется на расстоянии, указанном в этом параметре, без ожидания полного SL.

Фильтр нескольких трендов

Каждая сделка перед открытием должна подтверждаться трендом для 1 или 2 TF, выбранных в настройках TF Trend 1 и TF Trend 2. Вы можете выбрать TF по своему усмотрению

ab <=====>	<===Setting Trend ===>
Use double trend confirmation	true
123 TF_Trend_1 main trend to enter	1 Day
123 TF_Trend_2 additional trend	4 Hours
123 MA type for trend	Exponential
123 price type for MA	Close price
123 MA period	200

Параметр Filter Double Trend, если false, используется только тренд из настройки TF Trend 1, если true, то фильтр трендов используется на двух таймфреймах.

Контроль торговли и статистики в информационной панели



Панель позволяет следующее:

- посмотреть статистику текущих позиций, столбец Current Indicators
- смотреть ежемесячную статистику
- увидеть текущую тенденцию на выбранных TF
- Используйте кнопки открытия/закрытия позиции, выбор ручного режима торговли, контроль направления входа

Столбец Average Signals показывает средние значения, которые можно использовать для данной валютной пары для настройки сигнала на открытие позиций.

Чем выше среднее значение, которое вы принимаете, тем сильнее будет входной сигнал, но частота транзакций также уменьшится.

Коэффициент одна точка пять рекомендуется для оптимальных значений.

Полученные данные должны быть использованы для этих столбцов

Сигнал индикатора iPump Купить

Сигнал индикатора iPump Продать

ab <=====>	<===Signal settings===>
1/2 iPump indicator signal for Buy	-0.2
1/2 iPump indicator signal for Sell	0.2
123 Time frame for analysis iPump to find the entry	1 Day
123 Maximum number of trade allowed in one bar	2
Use confirmation candle	true

Переменные

Уже в самом советнике я пытался описать как можно подробнее значение всех переменных на английском языке, поэтому, если какую-то переменную вы не найдете в данном списке, значит она уже описана в максимально возможной степени внутри настроек советника.

<i>Maximum spread</i>	Максимальный спред. Важно, если спред больше для тестируемой валютной пары, тогда позиции открываться не будут
Signal settings	
<i>iPump indicator signal for Buy</i>	<i>Сигнал индикатора iPump для Buy</i>
<i>iPump indicator signal for Sell</i>	<i>Сигнал индикатора iPump для продажи</i>
<i>Time frame for analysis iPump to find the entry</i>	таймфрейм для анализа индикатором iPump, чтобы найти точку входа
<i>Maximum number of trade allowed in one bar</i>	
<i>USE confirmation candle</i>	Использовать подтверждающую бычью/медвежью свечу в нужном

	направлении после получения сигнала от iPump
<i>TF confirming candle</i>	TF подтверждающий свечи
<i>Two side trade</i>	Торговать в два направления, не дожидаясь закрытия сделки в обратном направлении.
Settings Take Profit	Настройки Take Profit
<i>Use take profit in pips</i>	Использовать тейк-профит в пипсах
<i>TP size in pips</i>	Размер ТП в пипсах
<i>TP calculation price</i>	расчетная цена для ТП(от 1 ордера/ либо тейкпрофит по средней цене)
Settings Stop Loss	Настройки Стоп Лосс
<i>Risk Control Option Selection</i>	Выбор варианта управления рисками
<i>Maximum loss in %</i>	Максимальная потеря в%
<i>The maximum loss in pips</i>	Максимальная потеря в пипсах
Setting Trend	
<i>Use double trend confirmation</i>	использовать двойное подтверждение тренда при открытии позиции, если false, то используется только основной тренд
<i>TF_Trend_1 main trend to enter</i>	Тайм фрейм для тренда 1
<i>TF_Trend_2 additional trend</i>	Тайм фрейм для тренда 2
<i>MA type for trend</i>	Тип МА для анализа тренда

<i>price type for MA</i>	<i>тип цены для МА</i>
<i>MA period</i>	<i>Период МА</i>
Money Management	
<i>Autolot. If false, a fixed first lot is used</i>	<i>Autolot. Если false, используется фиксированный первый лот</i>
<i>Autolot. Calculated as a % of the deposit</i>	Autolot -рассчитывается как процент от депозита с учетом того, что предполагаемый размер пипсов указан в размере «SL pips size for autolot calculation»
<i>SL pips size for autolot calculation</i>	размер предполагаемого сл для составления автолота, данная техника используется на основании того что при усреднении мы не имеем первоначальный СЛ, а расчет риска требует данной величины.
<i>Fixed first lot</i>	Стартовый лот
Settings Piramiding	
<i>Using pyramiding</i>	используя пирамиду, добавляя ордера, когда цена движется в направлении сделки
<i>Use the market type of pyramiding orders</i>	использовать рыночный тип пирамидальных ордеров; если false, будут размещены лимитные ордера
<i>% of the price move for triggering pyramiding</i>	% от движения цены для запуска ордеров с пирамидой, например, если = 50, то после 50% до текущего TP будет добавлен дополнительный ордер

<i>Reducing the volume of pyramid order</i>	если true то будет происходить сокращение объема каждого последующего ордера в пирамиде
<i>% reduction of each subsequent pyramid order</i>	% уменьшения каждого последующего ордера пирамиды
Settings Averaging	
<i>Use manual placement level for averaging</i>	использовать ручное размещение лимитных ордеров для усреднения позиции (если вы забудете выбрать уровень усреднения, советник сделает это сам на основании шага и дистанции между ордерами усреднения)
<i>Distance_for_notice</i>	distance_for_notice - расстояние до ордера усреднения, после которого отображается предупреждение о возможности выбора уровня размещения цены усреднения.
<i>Notification with alert</i>	
<i>Notify using Push</i>	уведомлять с помощью Push, кроме Предварительно необходимо настроить отправку на Push
<i>Notify by email</i>	уведомлять по электронной почте, Предварительно вам необходимо настроить отправку почты
<i>Distance_for_open</i>	минимальное расстояние между текущей ценой и следующим ордерам
<i>Distance between averaging orders</i>	Расстояние между усредняющими ордерами
<i>Step from the first order to the averaging order</i>	Расстояние от первого ордера в серии до 1 ордера усреднения

<i>Plus</i>	расстояние, добавляемое к к точке безубыточности при закрытии ордеров на усреднение, например, служит TP для серии усреднения
<i>Use the same lot for all averaging orders</i>	при true все ордера усреднения будут открываться с лотом первого ордера
<i>Multiplication factor of averaging orders</i>	коэффициент умножения объема для каждого последующего ордера при усреднении
<i>Accounting swap when closing</i>	учет отрицательного свопа при закрытии усредненных позиций
Settings Drawdown	
<i>Price type for calculating the max DD</i>	тип цены для расчета максимальной просадки
<i>Max Loss stay by price</i>	при =true линия Max Loss останется на уровне первоначально указанной цены цене (уровень будет оставаться на прежней цене, при этом объем потерь при усреднении будет увеличиваться)
<i>Delete orders in excess max DD</i>	удалять ордера при превышении максимальной просадки
<i>Pause in hours after deleting orders at max DD</i>	пауза в часах после удаления ордеров после максимальной просадке
<i>Alert when the maxDD is triggered</i>	оповещение при срабатывании максимальной просадки
<i>Push when max DD is triggered</i>	push-уведомление при срабатывании максимальной просадки
<i>Email alert when max DD is triggered</i>	оповещение по электронной почте при срабатывании максимальной просадки

Settings Security Profit	
<i>Security profit function (SP)</i>	функция сохранения определенного уровня прибыли, если =true функция включена
<i>Distance after SL is transferred to the SP</i>	расстояние, после которого SL переводится на расстояние Secutity Profit
<i>Secutity Profit pips Size</i>	
Close position if change trend sets	
<i>fixed loss if the trend has changed</i>	фиксирование текущего убытка, если тренд изменился
<i>TF analyzed trend for closing</i>	выбор ТФ для функции <i>fixed loss if the trend has changed</i> при смене тренда
<i>MA period for the closing function trend changes</i>	Период МА для функции <i>fixed loss if the trend has changed</i>
Alternative TP variants	
<==TP in %==>	
<i>Use TP in% of deposit</i>	вкл./выкл. ТП в % от депозита, если =True то функция включена
<i>TP in % of the deposit</i>	ТП в% от депозита
<==TP in ATR pips==>	
<i>Use TP calculated by ATR indicator</i>	Использовать ТП, рассчитанный по индикатору ATR
<i>ATP indicator TF for calculating TP</i>	задание таймфрейма ATR для расчета ТП

<i>ATP indicator period for calculating TP</i>	<i>Период индикатора ATP для расчета TP</i>
<i>ATP size multiplication coefficient</i>	Коэффициент умножения размера ATP для расчета TP, например, коэффициент = 0,7 ATP = 400 пипсов. тогда TP = 400 * 0,7 = 280 пунктов
<i><==TP in inverse signal of the iPump indicator==></i>	
<i>TP calculated by the inverse signal of the iPump</i>	
<i>iPump values for TP buy</i>	Значения TP для закрытия позиции на покупку по сигнальному индикатору iPump
<i>iPump values for TP sell</i>	Значения TP для закрытия позиции на продажу по сигналу индикатора iPump
MA trend filter for input	
<i>distance from the current price to MA</i>	минимальное расстояние от текущей цены до МА тренд 1
<i>distance from current price to additional trend MA</i>	минимальное расстояние от текущей цены до МА тренда 2
Close position if change trend	
<i>MA type for calculating position closures</i>	Тип МА для расчета закрытия позиций при смене тренда
<i>MA price type for calculating position closure</i>	Тип цены МА для расчета закрытия позиции при смене тренда

<i>MA shift for to calculate a position closure</i>	MA shift для расчета закрытия позиции при смене тренда
Other Trading Sets	
<i>Source data for calculating % functions</i>	<i>Исходные данные для расчета% функций</i>
<i>Allow buy trades</i>	<i>Разрешить покупки</i>
<i>Allow sell trades</i>	<i>Разрешить продажу сделок</i>
<i>maximum slippage</i>	<i>максимальное проскальзывание</i>
<i>Level Signature Font Size</i>	<i>Размер шрифта для подписи уровней</i>
Addition iPump indicator Filter	
<i>Use iPump filter when opening a position</i>	
<i>maximum overbought for opening buy</i>	максимальная величина перекупленности для открытия сделок на покупку
<i>maximum oversold for opening sell</i>	максимальная величина перепроданности для открытия сделок на продажу
Settings Info Panel	
<i>Show background color in info panel</i>	<i>Показать цвет фона на информационной панели</i>
<i>Show info panel</i>	<i>Показать информационную панель</i>
<i>Panel text color</i>	<i>Цвет текста панели</i>
<i>Level Label Text Color</i>	<i>Цвет текста метки уровня</i>

<i>Coefficient for multiplying the average iPump</i>	коэффициент для умножения среднего значения iPump для текущей пары
<i>Period for calculating iPump coefficient</i>	период для расчета среднего коэффициента iPump
<i>TF calculation of the average iPump coefficient</i>	

Заключение

Эта стратегия была проверена лично мной, она имеет очень хорошие результаты при умелом управлении.

Обязательно скачайте и попробуйте поторговать советником в тестере стратегий.

Желаю вам успешной торговли!



Если у вас остались какие либо вопросы касательно советника, вы можете связаться со мной по данным [контактам](#).