



# Exp - VirtualTradePad

**Тип:** Панель управления для ручной и полуавтоматической торговли

**Терминалы:** MT4 и MT5

**Функции:** Торговля в один клик, Сигналы от 10 индикаторов по 8 ТФ и общий сигнал на торговлю, Информационная панель, Закрытие в один клик, Переворот в один клик, Виртуальные\Реальные уровни стопов (стоплосс, тейкпрофит), Автолот, Работа отложенными или реальными ордерами, Трейлингстоп классический, Закрытие по прибыли или убытку...

## Ссылки:

- [Полная инструкция и описание](#)
- Скачать [Demo](#) версию
- Купить лицензию для [FULL MT4](#) или для [FULL MT5](#)
- [Обсуждение, вопросы, пожелания](#)

## Дополнительные ссылки:

- [Рекомендуемые брокеры](#)
- [Как установить советник](#)
- [Как тестировать и оптимизировать советник](#)
- [Решение проблем с советником. Log файлы для MetaTrader 4](#)
- [Решение проблем с советником. Log файлы для MetaTrader 5](#)
- [Как купить и обновить на нашем сайте](#)
- [Как купить и обновить на сайте mql5.com](#)

## Оглавление

Exp - VirtualTradePad.....	1
Описание.....	3
Рабочие Вкладки:.....	3
Важные характеристики:.....	4
Вкладка Position.....	5
Вкладка Order.....	10
Кнопка MagicTarget.....	13
Торговля с клавиатуры.....	16
Вкладка Signal.....	18
Вкладка Info.....	20
Вкладка ProfitorLoss CLP .....	21
Функция Trailing Profit	
Функция трейлинга прибыли при установленных значениях. ....	24
Режим Виртуальный стоплосс/тейкпрофит на CLP.....	26
Вопрос Ответ по программе Exp - VirtualTradePad	
.....	27
Внешние переменные и настройки.....	27
Описание внешних переменных индикаторов.....	46

## Описание

VirtualTradePad или VTP- панель управления основными приказами в MetaTrader 4\5 :

buy, sell, buystop, buylimit, sellstop, selllimit, close, delete, modify, trailing stop, reverse, lock, Grid, VirtualStops, Зкрытие по прибыли и убытку.

**Торговля в 1 клик с графика терминала.**

**Торговля с клавиатуры.**

Программа для скальпинга и ручной торговли на Форексе.

### TRADEPAD - для торговли на форекс



## Рабочие Вкладки:

1. **Вкладка Positions** - Работа с позициями. В том числе: открытие BUY и SELL, закрытие, переворот, локирование, изменение стоплосса и тейкпрофита, модификация, включение трейлингстопа, закрытие только прибыльных позиций, закрытие только убыточных позиций.
2. **Вкладка Orders** - Работа с Отложенными и лимитными ордерами. В том числе: установка, удаление, Построение сетки ордеров, работа с дистанцией. А также работа с магической кнопкой, позволяющей устанавливать отложенные ордера на графике и фиксировать стоплосс тейкпрофит по Вашим уровням и линиям.
3. **Вкладка Signals** - Вкладка показывающая сигналы от 10 стандартных индикаторов и 8 таймфреймам. Вкладка также показывает совокупный процент сигналов по направлениям BUY SELL. Также есть возможность открывать позици автоматически при превышении совокупного сигнала.
4. **Вкладка INFO** - Информационная вкладка, показывающая текущую спецификацию выбранного символа, текущие цели стоплосса и тейкпрофита, а также прибыль за сегодня, вчера, неделю, месяц.
5. **Вкладка CLP** - Работа с функцией закрытие по общей прибыли или убытку. Позволяет устанавливать размеры прибыли и убытка в пунктах, долларах, процентах. Закрывать отдельно по направлениям BUY SELL, Включать виртуальный стоплосс и тейкпрофит и проверять отдельно каждую позицию. Также в этой вкладке доступна опция Трейлинг полученной прибыли.

### Среди возможностей программы:

1. Работает на любом типе счета, любого брокера.
2. Не требует специальных навыков обучения
3. Легкий и интуитивно понятный интерфейс
4. Только самые важные функции
5. Быстрое реагирование на любую команду

### Важные характеристики:

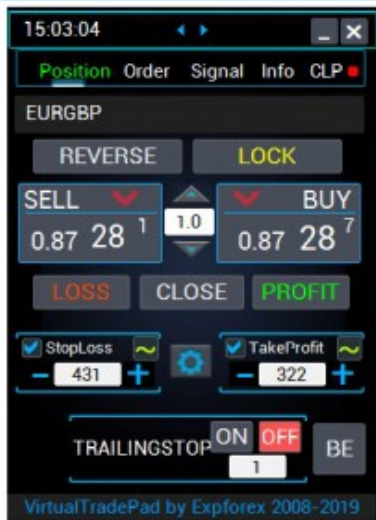
1. При правильном открытии позиции прозвучит звук, такой же как в терминале при открытии;
  2. Если произошла ошибка, прозвучит звук ошибки;
  3. Вы не сможете поставить уровень стопов меньше, чем минимально допустимый на сервере или 0;
  4. На кнопках BUY, SELL стрелками показано изменение цены покупки\продажи соответственно;
  5. Информационное табло названия валютной пары, объем открытой позиции, а также суммарная прибыль по данной валюте;
  6. Кнопка Заккрыть - приводит к завершению программы;
  7. Кнопка Свернуть\Развернуть - сворачивает \ разворачивает панель на графике;
  8. Панель можно перемещать по графику. Для этого нажмите на верхнюю строку панели рядом с кнопками Заккрыть и Свернуть и перетащите панель в удобное для Вас место.
  9. Валюта информации показывается в валюте вашего депозита (Доллар, Евро, Рубль, Центы)
  10. Все значения всех полей будут записаны в глобальные переменные! Поэтому при перезагрузке терминала, все значения полей будут установлены из глобальных переменных.
  11. Если поле мигает красным цветом, значит ВЫ допустили ошибку.
  12. Значение Пункт = Points вашего брокера.
  13. Если у Вас 5\3 значный брокер, тогда 1 пункт = 0.00001\0.001
  14. Если у Вас 4\2 значный брокер, тогда 1 пункт = 0.0001\0.01
  15. В версии для терминала MetaTrader 5 теперь есть возможность использовать скроллинг (на мышке):  
Если навести на поле для редактирования параметра (лот, стоплосс, тейкпрофит, дистанция, CLP) то при прокрутке скроллингом можно повышать или понижать значение в этом поле!
- Внимание:** Только для MetaTrader 5!
- Внимание:** Прокрутка графика отключается, если курсор в области нашей панели VIRTUALTRADEPAD и включается, если курсор вне области VIRTUALTRADEPAD .

## Изменяемые размеры панели Resizable Panel Size

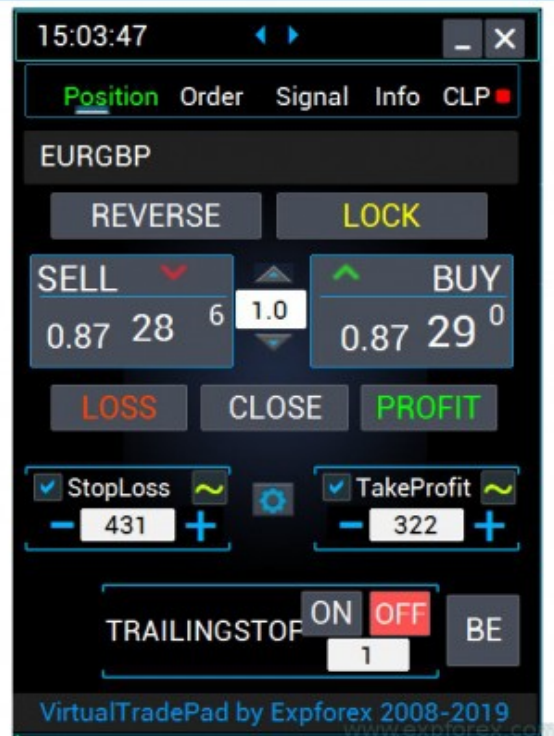
Size 10



Size 12



Size 17



## Вкладка Position





Данная версия разрабатывалась для торговли приказами BUY, SELL. А также вспомогательными функциями, такими как: Модификация Стоп-лосс, Тейк-профит, Трейлинг-стоп, Переворот позиции, Закрытие позиции.

### Интерфейс:

1. Вверху вкладки показывается: название валютной пары, текущий тип и лот совокупной позиции на счете по данной валютной паре и магию, а также текущая совокупная прибыль.
2. На кнопке **BUY** - показывается текущая цена **ASK** по которой можно купить лот.
3. На кнопке **SELL** - показывается текущая цена **BID** по которой можно продать лот.

### Управление:

1. **Lots** - объект управления лотами. При нажатии на кнопки "+" лоты будут увеличиваться с шагом в минимально доступный лот на сервере. Лот не опустится ниже минимально разрешенного лота на сервере. Шаг увеличения лота можно регулировать в настройках. Также можно включить динамический лот в процентах от баланса, а также от стоплосса. Тогда в поле Лот - Вы указываете проценты;
2. **BUY** - открытие позиции на покупку (цена Ask вверх);
3. **SELL** - открытие позиции на продажу (цена Bid вверх);
4. **REVERSE** - функция переворота позиций. Стоплосс и тейкпрофит устанавливается новый из полей Стоплосс и Тейкпрофит. Например: Открыты позиции Buy, при нажатии на Reverse - все позиции

BUY закрываются и открывается позиция SELL. Если в торговле есть позиция BUY и SELL, тогда при использовании кнопки Reverse - все позиции будут перевернуты;

5. **LOCK** - Локирование позиций. Равнозначное локирование позиций на счете. Например: Если у Вас открыты позиции BUY с лотом 0.3 и/или позиция SELL с лотом 0.1, тогда при использовании кнопки LOCK советник откроет позицию SELL с лотом 0.2 и удалит все стоплосс и тейкпрофит с всех позиций. (BUY 0.3 + SELL 0.1 = SELL 0.2)
6. **CLOSE** - закрытие всей позиции;
7. **LOSS** - закрытие всех позиций, который находятся в убытке, т.е. прибыль позиции меньше 0.
8. **PROFIT** - закрытие всех позиций, которые находятся в прибыли, т.е. прибыль позиции больше 0.
9. **Takeprofit/Stoploss** - выбор Тейк-Профита и Стоп-Лосса для позиции.
10. При нажатии на кнопки "+-" тейк-профит/стоп-лосс будут увеличиваться с шагом в 1 пункт (шаг можно регулировать в настройках). Take Profit/Stop Loss не опустится ниже 0 или минимально доступного на сервере.
11. С нулевого значения при нажатии на "+" Take Profit сразу примет значение минимально возможного на сервере.
12. Если Take Profit/Stop Loss = 0, то его значение выводится красным цветом. Если же Take Profit/Stop Loss не равен 0, его значение выводится зеленым цветом;
13. **CheckBox Takeprofit/Stoploss** включает или отключает использования Takeprofit/Stoploss
14. **Target StopLoss / Takeprofit** - устанавливает общий стоплосс или тейкпрофит для всех позиций одного направления!
15. После нажатия на знак Target - Вы можете указать цену на графике и все стоплосс или тейкпрофит всех позиций будут установлены на эту цену!
16. Также Вы можете установить стоплосс/ тейкпрофит на определенный уровень в процентах/пунктах/валюте депозита.
17. **MODIFY (Шестеренок)**- срочная модификация позиций с заданным TakeProfit/StopLoss. Здесь же можно сбросить уровни стопов на 0 или изменить их;
18. **Trailing stop** - выбор сопровождения открытой позиции с помощью стандартного Трейлингстопа;
19. **Кнопка ON** - включение Trailing Stop. Включается для текущей выбранной пары. **Чтобы отключить, необходимо нажать OFF. Уровень дистанции Trailing Stop определяется следующим полем.**
20. **Поле для ввода дистанции Трейлингстопа.** Устанавливается в пунктах. Задается дистанция для начала работы Трейлингстопа. Например = 100, советник модифицирует стоплосс в 0 (цена открытия), когда позиция наберет 100 пунктов прибыли. Далее стоплосс будет подтягиваться за ценой. При увеличении прибыли в 110 пунктов, стоплосс модифицируется в +10 пунктов от цены открытия. Шаг увеличения стоплосса можно регулировать в настройках.
21. **BE** - Установить стоплосс в безубыток для всех прибыльных позиций.

Эта функция устанавливает безубыток только на текущие позиции один раз. В расчете безубытка также используется свопы и комиссия.

Это ручная установка стоплосса в безубыток по текущим позициям, которые имеют прибыль!

Для включения автоматического безубытка, Вам необходимо включить в внешних настройках.

**При включении ShowPositionInfo, на графике будет отображаться информация о текущих открытых позициях**



Использование Target StopLoss и Target TakeProfit:



Управление позициями, закрытие, удаление Стоплосса, Тейкпрофита на графике:

Управление позициями (Заккрытие, удаление SL/TP) с графика!

Position management (Closing, removing SL / TP) from the chart!



Выбор языка текста на кнопках:



При использовании функции Show\_Future\_Line и наведении на кнопки BUY SELL будут показываться будущие уровни и дополнительная информация по будущей сделке:



## Вкладка Order

09:49:02

Position Order Signal Info CLP

PLACE DELETE

BUY STOP BUY STOP

SELL STOP SELL STOP

BUY LIMIT BUY LIMIT

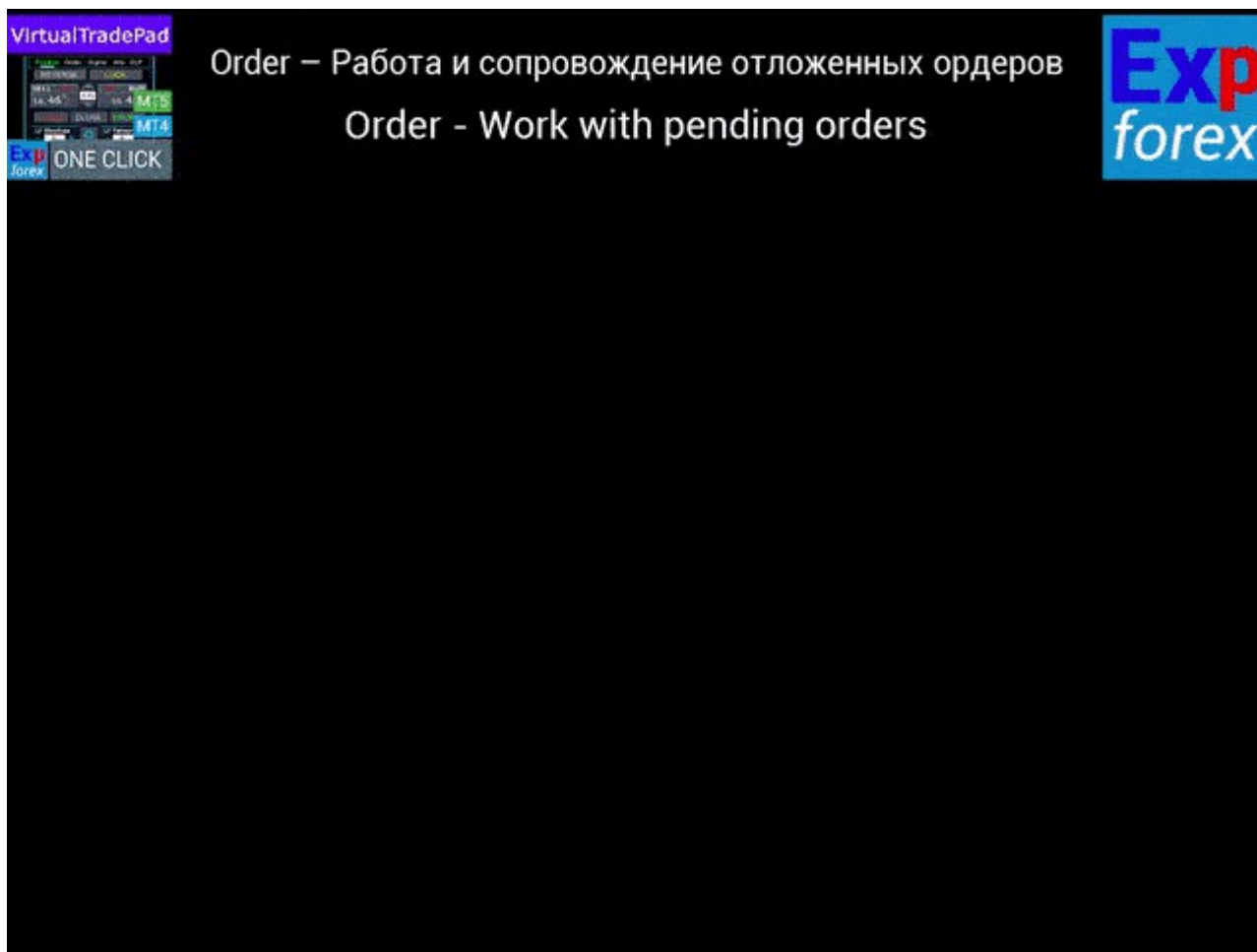
SELL LIMIT SELL LIMIT

Stoploss 500 + Takeprofit 1000 +

Distance 100 + Lots 1.00 + Grids 1 +

VirtualTradePad by Expforex 2019

www.expforex.com



Данная версия разрабатывалась для торговли приказами Buy Stop, Buy Limit, Sell Stop и Sell Limit, а также вспомогательными функциями, такими как Стоп Лосс, Тейк Профит, дистанция ордеров, установка сетки ордеров, удаление ордеров.

#### Управление:

1. **Distance** - дистанция в пунктах для отступа при выставлении отложенного ордера. Как и в случае с Take Profit/Stop Loss это значение нельзя задать меньше минимального разрешенного на сервере. Шаг изменения дистанции можно регулировать в настройках советника;
2. **TakeProfit** - отступ Take Profit для отложенного ордера в пунктах;
3. **StopLoss** - отступ Stop Loss для отложенного ордера в пунктах;
4. **CheckBox Takeprofit/Stoploss** включает или отключает использования Takeprofit/Stoploss
5. **Lots** - торговый объем (в лотах или в процентах, в зависимости от внешних настроек) для отложенного ордера ;
6. Блок **PLACE** - варианты открытия: Buy Stop, Sell Stop, Buy Limit, Sell Limit;
7. Блок **DELETE** - варианты удаления отложенных ордеров: Buy Stop, Sell Stop, Buy Limit, Sell Limit;
8. **GRIDs** - количество открываемых ордеров. Если больше 1, то открывается сетка отложенных ордеров на расстоянии в Distance пунктов друг от друга. Шаг увеличения лота можно регулировать в внешних настройках.
9. **Target StopLoss / Takeprofit** - устанавливает общий стоплосс или тейкпрофит для всех ордеров одного направления!
10. После нажатия на знак **Target** - Вы можете указать цену на графике и все стоплосс или тейкпрофит

всех ордеров будут установлены на эту цену!

Использование Target StopLoss и Target TakeProfit:



Уровни будущих отложенных ордеров



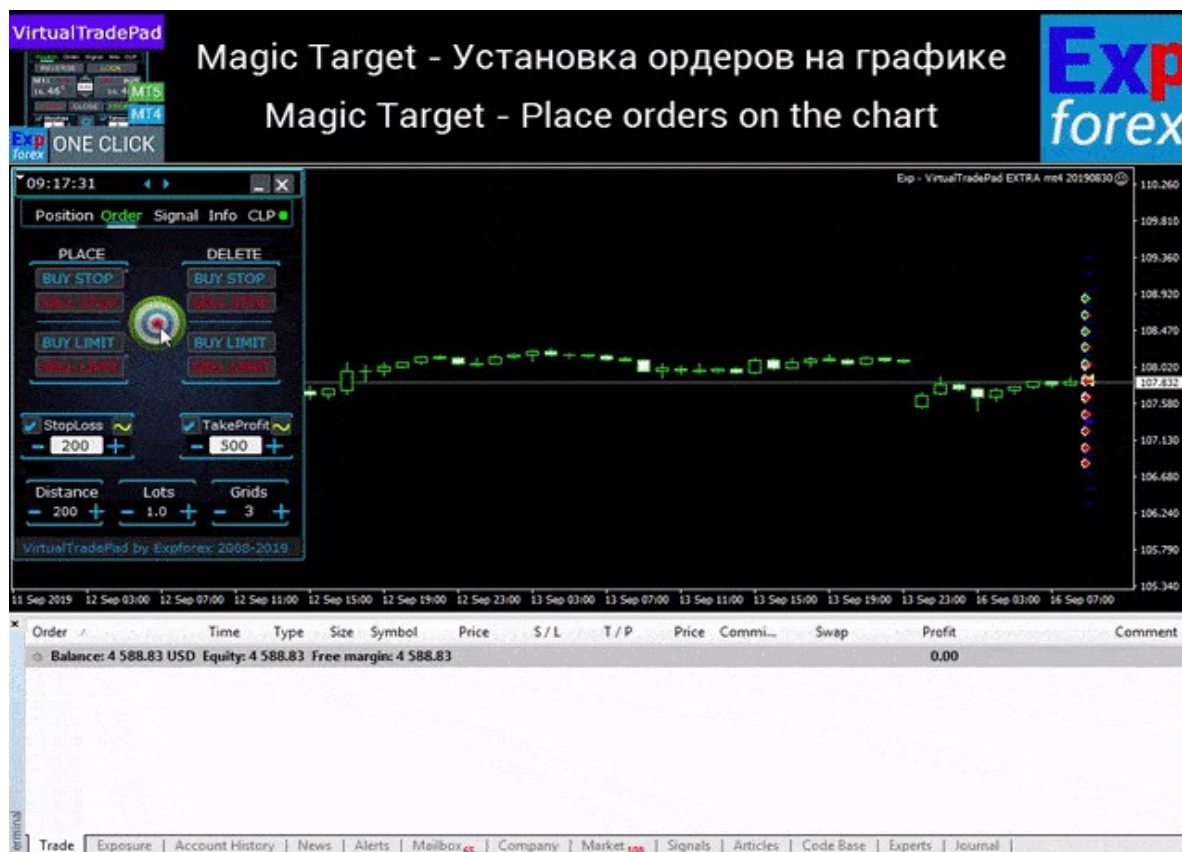
Для версии MT5 доступны дополнительные кнопки:

- 1. BUY LIMIT STOP** - этот вид ордера сочетает в себе первые два типа, являясь стоп-ордером на установку лимитного ордера на покупку ("Buy Limit"). Как только будущая цена "Ask" достигнет стоп-уровня, указанного в этом ордере (поле "Цена"), будет выставлен "Buy Limit" приказ на уровне, указанном в поле "Цена Stop Limit". Стоп-уровень выставляется выше текущей цены Ask, а цена Stop Limit - ниже стоп-уровня. В качестве дистанции для ордера и stop limit используется поле Distance - после установки ордера вы можете модифицировать цены с помощью мышки на графике, где установлен ордер.
- 2. SELL LIMIT STOP** - этот вид ордера является стоп-ордером на установку лимитного ордера на продажу ("Sell Limit"). Как только будущая цена "Bid" достигнет стоп-уровня, указанного в этом ордере (поле "Цена"), будет выставлен "Sell Limit" приказ на уровне, указанном в поле "Цена Stop Limit". Стоп-уровень выставляется ниже текущей цены Bid, а цена Stop Limit - выше стоп-уровня. В качестве дистанции для ордера и stop limit используется поле Distance - после установки ордера вы можете модифицировать цены с помощью мышки на графике, где установлен ордер.

## Кнопка MagicTarget

Magic Target - Установка отложенных ордеров на графике с помощью курсора  
 Magic Target - Place pending orders on the chart with the cursor





магическая кнопка для установки отложенного ордера или позиции на графике, путем указания уровней установки с помощью курсора.



1. При наведении курсора на текущих барах - советник установит отложенный или лимитный ордер, в зависимости от выбранных настроек Стоплосс и тейкпрофита.
2. При наведении курсора выше текущей цены - советник может установить только **BUYSTOP** или **SELLLIMIT**(в зависимости от последующей установки стоплосс \ тейкпрофита)
3. При наведении ниже текущей цены - советник может установить

только **SELLSTOP** или **BUYLIMIT** (в зависимости от последующей установки стоплосс \ тейкпрофита)

4. Если стоплосс и тейкпрофит не задан - советник может установить только **BUYSTOP** (выше текущей цены) или **SELLSTOP** (ниже текущей цены)
5. При наведении курсора в будущее (дальше текущих баров) советник установит **BUY** или **SELL** позицию, но Вы можете указать советнику уровни стоплосс \ тейкпрофита на графике, с помощью линий.
6. При указании параметра **Grids** больше 1, советник установит сетку отложенных ордеров, с начальной ценой, указанной курсором.
7. **CheckBox Takeprofit/Stoploss** включает или отключает использования Takeprofit/Stoploss
8. **Place** - активирует и устанавливает заданный отложенный ордер или позицию
9. **Cancel** - Отменяет текущие заданные уровни
10. Для выхода из режима MagicTarget - достаточно еще раз нажать на кнопку **MagicTarget**
11. **MagicTarget\_Button\_KEY=BUTTON\_O** - Активация Магической цели, по умолчанию **O**. Автоматически меняется вкладка на **Orders!** Вам необходимо включить соответствующую опцию в настройках панели **KeyboardTrade=true**
12. **MagicTarget\_Place\_KEY=BUTTON\_P** - Установка ордера по выставленным уровням, по умолчанию "P". Вам необходимо включить соответствующую опцию в настройках панели **KeyboardTrade=true**
13. **MagicTarget\_Cancel\_KEY=BUTTON\_I** - Отмена по выставленным уровням, по умолчанию "I". Вам необходимо включить соответствующую опцию в настройках панели **KeyboardTrade=true**
14. Добавлена возможность перетаскивать весь ордер на графике, с помощью MagicTarget:
15. При установке линий, Вы можете менять линии уровней перетаскиванием линий на графике.
16. Добавлена возможность перетаскивать весь ордер, зажав кнопку SHIFT и перетаскивая главную линию цены открытия.

### Торговля с клавиатуры

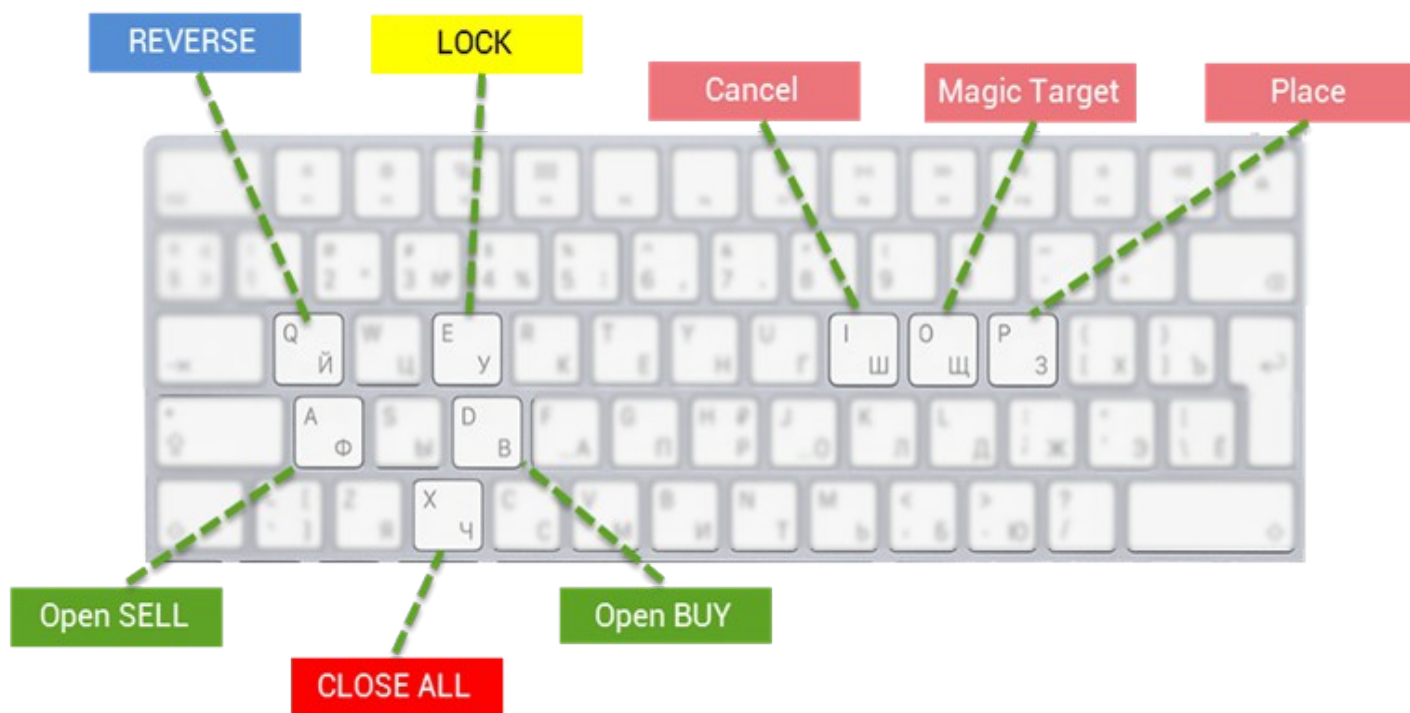
Для того, чтобы у Вас была возможность торговать с клавиатуры, Вам необходимо включить соответствующую опцию в настройках панели **KeyboardTrade=true**:

1. input bool **KeyboardTrade=false**;
2. input keycode **Buy\_KEY=BUTTON\_D**;
3. input keycode **Sell\_KEY=BUTTON\_A**;
4. input keycode **Close\_KEY=BUTTON\_X**;
5. input keycode **LossCLOSE\_KEY=NONE**;
6. input keycode **ProfitCLOSE\_KEY=NONE**;
7. input keycode **Reverse\_KEY=BUTTON\_Q**;
8. input keycode **Lock\_KEY=BUTTON\_E**;
9. input keycode **MagicTarget\_Button\_KEY=BUTTON\_O**;
10. input keycode **MagicTarget\_Place\_KEY=BUTTON\_P**;
11. input keycode **MagicTarget\_Cancel\_KEY=BUTTON\_I**;

Также окно, с которого Вы будете торговать должно быть активно!

Внимание! Сделка будет открываться с той панели, окно графика которого сейчас активно!

## KeyBoardTrade trade from Keyboard

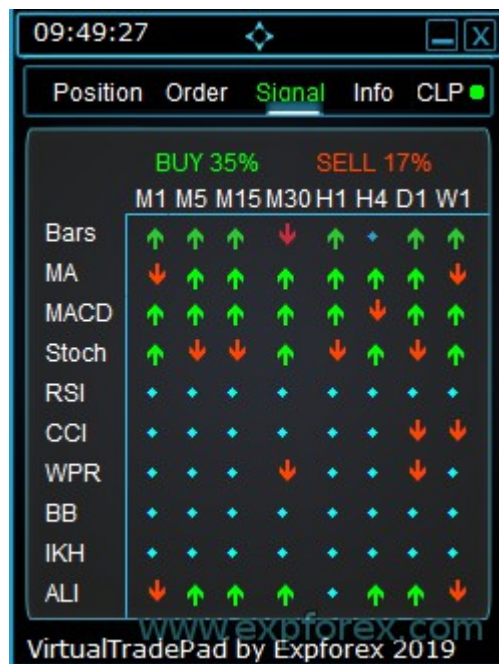


[www.expforex.com](http://www.expforex.com)

Также на панели будут подсказки выбранных кнопок



## Вкладка Signal



Данная вкладка носит информационный характер.

Анализируя основные торговые стратегии по 10 индикаторам и 8 ТФ, Панель выводит в графическом виде направление сигнала индикатора.

**Также указывается процент преимущества сигнала для BUY и SELL.**

Также Вы можете включить возможность автоматического открытия позиций по превышении процента. Процент, при котором происходит открытие позиций или оповещение сигнала - можно настроить в внешних настройках.

Все параметры индикаторов можно настроить в внешних настройках.

Бар расчета сигнала можно регулировать в внешних настройках.

### **Добавлены новые функции:**

Смена ТФ при нажатии на объект:

Если нажать на название ТаймФрейма, то этот ТаймФрейм будет применен к текущему графику.

### **Только для мт5:**

При нажатии на название индикатора, этот индикатор( с параметрами из внешних настроек) будет добавлен в текущее окно графика.

При нажатии на стрелку, будет открыт соответствующий ТаймФрейм и добавлен соответствующий индикатор.

### **Графические особенности**

1. x - нет сигнала;
2. Стрелка вверх - сигнал BUY;
3. Стрелка вниз - сигнал SELL.

### **Индикаторы, использованные в этой вкладке:**

**Bars** - показывает направление свечи по выбранному ТФ .

1. Если открытие свечи ниже закрытия свечи - показывается сигнал BUY
2. Если открытие свечи выше закрытия свечи - показывается сигнал SELL

**MA** - показывает направление пересечения быстрой и медленной линии индикатора Moving Average

1. Если Быстрая МА выше медленной МА - показывается сигнал BUY
2. Если Быстрая МА ниже медленной МА - показывается сигнал SELL

**MACD** - показывает направление пересечения Сигнальной и главной линии индикатора Moving Average Convergence/Divergence

1. Если Главная линия выше Сигнальной линии - показывается сигнал BUY
2. Если Главная линия ниже Сигнальной линии - показывается сигнал SELL

**Stoch**- показывает направление пересечения Сигнальной и главной линии индикатора Stochastic Oscillator

1. Если Главная линия выше Сигнальной линии - показывается сигнал BUY
2. Если Главная линия ниже Сигнальной линии - показывается сигнал SELL

**RSi**- показывает направление пересечения главной линии установленного уровня индикатора Relative Strength Index

1. Если Главная линия ниже 30 - показывается сигнал BUY
2. Если Главная линия выше 70 - показывается сигнал SELL

**CCI**- показывает направление пересечения главной линии установленного уровня индикатора Commodity Channel Index

1. Если Главная линия ниже -100 - показывается сигнал BUY
2. Если Главная линия выше 100 - показывается сигнал SELL

**WPR**- показывает направление пересечения главной линии установленного уровня индикатора Larry Williams' Percent Range

1. Если Главная линия ниже -80- показывается сигнал BUY
2. Если Главная линия выше -20- показывается сигнал SELL

**BB**- показывает пересечения ценой закрытия свечи и полос индикатора Bollinger Bands

1. Если Цена закрытия свечи ниже Нижней полосы BB - показывается сигнал BUY
2. Если Цена закрытия свечи выше Верхней полосы BB - показывается сигнал SELL

**IKh**- показывает направление пересечения TENKANSEN\_LINE и KIJUNSEN\_LINE индикатора Ichimoku Kinko Hyo

1. Если TENKANSEN\_LINE ниже KIJUNSEN\_LINE - показывается сигнал BUY
2. Если TENKANSEN\_LINE выше KIJUNSEN\_LINE - показывается сигнал SELL

**ALI** - показывает положение линий индикатора Alligator

1. Если челюсти аллигатора меньше зубов и зубы меньше губ - показывается сигнал BUY
2. Если челюсти аллигатора выше зубов и зубы выше губ - показывается сигнал SELL

Внимание! Алгоритм сигналов индикаторов выбран по одной из методик стандартного определения сигналов от стандартных индикаторов MetaTrader

## Вкладка Info

09:53:04		
Position	Order	Signal
Info		
CLP ●		
SELL 1.00		
5.0\$	5p	0.0%
SPREAD (F) 1.8 p		
STOPS Level 0.0 p		
SWAP Long/Short -1.8/0.8 \$		
Commission 0.0 \$		
TICK Value 1.00/1.0 \$		
SL Target		
TP Target		
PR Today	42.0	(0.0%)
PR Week	42.0	(0.0%)
PR Month	42.0	(0.0%)
PR Year	42.0	(0.0%)
PR All	42.0	(0.0%)
www.expforex.com		
VirtualTradePad by Expforex 2019		

INFO - информационная вкладка по выбранному символу в терминале MetaTrader .

**Основные показатели:**

1. **Название** валютной пары, наличие открытой позиции по символу, его тип и размер лота.
2. **Прибыльность** текущей позиции в долларах, пунктах и процентах от текущего депозита.
3. **Текущий спред** (если спред плавающий, в названии стоит (F)).
4. **Текущий минимальный отступ** для стоп приказов и отложенных ордеров.
5. **Своп** коротких и длинных позиций.
6. **Тип исполнения позиций**.
7. **Стоимость 1 пункта** движения цены в валюте депозита на текущий установленный лот в терминале по данной позиции.
8. **Дистанция до стоп лосса** в пунктах и долларах.
9. **Дистанция до тейк профита** в пунктах и долларах.
10. **Дневная прибыль** или убыток по данной валютной паре на сегодняшний день в долларах, в валюте депозита, а также в процентах от текущего баланса.
11. **Недельная прибыль** или убыток по данной валютной паре на текущую неделю в долларах, в валюте депозита, а также в процентах от текущего баланса.
12. **Месячная прибыль** или убыток по данной валютной паре на текущий месяц в долларах, в валюте депозита, а также в процентах от текущего баланса.
13. **Годовая прибыль** или убыток по данной валютной паре на текущий год в долларах, в валюте депозита, а также в процентах от текущего баланса.
14. **Вся доступная по истории прибыль** или убыток по данной валютной паре в долларах, в валюте депозита, а также в процентах от текущего баланса.

**Вкладка ProfitorLoss CLP**

[Подробнее об этой вкладке + видео](#)

VirtualTradePad

CLP - Заккрытие по общей прибыли с трейлингом

CLP - Closing on total profit with trailing

Exp  
forex

ONE CLICK

10:00:26

Exp - VirtualTradePad EXTRA m4 v32 20180906

Position Order Signal Info CLP

☐ All symbols ☒ Separate BUY/SELL

☒ GBPUSD only ☐ Separate ORDER

☒ Profit \$ ☐ Profit p ☐ Profit %

2.00 0 0.00

☒ Trailing Profit 1.00

Buy: -0.0\$ -80p -0.0%

Sell: -0.4\$ -14p -0.0%

☐ Loss \$ ☐ Loss p ☐ Loss %

0.00 0 0.00

Close if Profit or Loss OFF

CLOSE ALL

VirtualTradePad by Expforex 2018

14 Sep 2018 14 Sep 08:50 14 Sep 09:00 14 Sep 09:10 14 Sep 09:20 14 Sep 09:30 14 Sep 09:40 14 Sep 09:50 14 Sep 10:00

Order	Time	Type	S...	Sy...	Price	S/L	T/P	Price	Co...	Taxes	Swap	Profit	Comment
50...	2018.09.14 ...	sell	0.01	gbp...	1.31...	0.00...	0.00...	1.31...	0.00	0.00	0.00	-5	VirtualTradePad Extra
50...	2018.09.14 ...	sell	0.01	gbp...	1.31...	0.00...	0.00...	1.31...	0.00	0.00	0.00	-6	VirtualTradePad Extra
50...	2018.09.14 ...	sell	0.01	gbp...	1.31...	0.00...	0.00...	1.31...	0.00	0.00	0.00	-14	VirtualTradePad Extra
50...	2018.09.14 ...	buy	0.01	gbp...	1.31...	0.00...	0.00...	1.31...	0.00	0.00	0.00	-15	VirtualTradePad Extra
50...	2018.09.14 ...	sell	0.01	gbp...	1.31...	0.00...	0.00...	1.31...	0.00	0.00	0.00	-19	VirtualTradePad Extra
50...	2018.09.14 ...	buy	0.01	gbp...	1.31...	0.00...	0.00...	1.31...	0.00	0.00	0.00	-20	VirtualTradePad Extra
50...	2018.09.14 ...	buy	0.01	gbp...	1.31...	0.00...	0.00...	1.31...	0.00	0.00	0.00	-22	VirtualTradePad Extra
50...	2018.09.14 ...	buy	0.01	gbp...	1.31...	0.00...	0.00...	1.31...	0.00	0.00	0.00	-23	VirtualTradePad Extra

Balance: 3 236.03 USD Equity: 3 324.79 Margin: 10.4% Free margin: 3 224.30 Margin level: 317.85% 21%

Trade Exposure Account History News Alerts Mailbox Market Signals Code Base Experts Journal

Панель управления закрытием по общему профиту или убытку в долларах, пипсах и % от баланса. Панель можно использовать как виртуальный стоп лосс или тейк профит. Также предусмотрена аварийная кнопка - Close ALL.

Добавлена возможность трейлинга прибыли.

Если Вы видите красный индикатор, значит функция выключена и не работает;

Если Вы видите зеленый индикатор, значит функция включена и работает.



[www.expforex.com](http://www.expforex.com)

### Основные характеристики:

1. Панель работает на том символе, на котором установлена (Current Symbol), или считает общую прибыль или убыток по всем символам (All symbols).
2. Панель можно использовать как виртуальный стоп лосс или тейк профит. Для этого установите размер прибыли и убытка и поставьте галочки на Separate Orders. Советник будет закрывать позиции отдельно друг от друга, по установленным значениям прибыли и убытка в пунктах, долларах, процентах
3. В панели можно выбрать тип закрытия: по прибыли в долларах, в пипсах или в % от баланса, а также по убытку в долларах, в пипсах или в % от баланса.
4. Также есть кнопка "CLOSE ALL", закрывающая позицию символа или все позиции (в зависимости от выбора) мгновенно.
5. Непосредственно на панель выводится информация о текущем состоянии ваших позиций по выбранным способам закрытия.
6. Прибыль может быть установлена только выше 0. Если Вы установили 0 - поле будет мигать красным. Это значит, что установленное значение с ошибкой и данное поле не будет работать с советником. Если ВЫ установили значение с минусом, советник автоматически переведет поле в плюсовое значение(например -100=100)
7. Убыток может быть установлена только ниже 0. Если Вы установили 0 - поле будет мигать красным. Это значит, что установленное значение с ошибкой и данное поле не будет работать с советником. Если ВЫ установили значение с плюсом, советник автоматически переведет поле в минусовое значение(например 100=-100)

[www.EXPFOREX.com](http://www.EXPFOREX.com)

### Правила использования:

1. Установите панель на вашу валютную пару.
2. В зависимости от того, как вы хотите закрывать позиции (по всем символам или по текущему), выберите соответствующую опцию на самой панели.
3. Для того чтобы галочка выбора типа закрытия стала активной, вам необходимо ввести значения параметра отличное от 0, при этом для прибыли указывается положительно значение, а для убытка - отрицательное, например: -100.
4. Поставьте галочки напротив тех пунктов, которые вы хотите использовать при закрытии (Прибыль\Убыток в пунктах\долларах\процентах).
5. Включите кнопку Close if Profit or Loss, она должна загореться синим цветом. Это означает, что советник включился в работу.
6. Как только прибыль или убыток ваших позиций пересечет отметку установленных уровней, сделки закроются.
7. Аварийная кнопка CLOSE ALL предназначена для того, чтобы закрыть все позиции мгновенно.

### Управление:

1. **All Symbols** - включает закрытие по всем символам.
2. **XXXXXX only** - включает закрытие только по текущей валютной паре, на которой установлен советник.
3. **Separate BuySell** - включает отдельное закрытие по позициям BUY и SELL.
4. **Separate Order** - включает отдельное закрытие по каждой позиции отдельно.
5. **Profit \$** - Включает\отключает закрытие по общей прибыли в долларах или в валюте депозита.
6. **Profit p** - Включает\отключает закрытие по общей прибыли в пунктах.
7. **Profit %** - Включает\отключает закрытие по общей прибыли в процентах от текущего баланса.
8. **Loss \$** - Включает\отключает закрытие по общему убытку в долларах или в валюте депозита.
9. **Loss p** - Включает\отключает закрытие по общему убытку в пунктах.
10. **Loss %** - Включает\отключает закрытие по общему убытку в процентах от текущего баланса.
11. **Close if Profit or Loss ON** - Функция закрытия по общей прибыли или убытку ВКЛЮЧЕНА
12. **Close if Profit or Loss OFF** - Функция закрытия по общей прибыли или убытку ОТКЛЮЧЕНА

### Функция Trailing Profit

#### Функция трейлинга прибыли при установленных значениях.

Данная функция включает трейлинг прибыли (плавающая прибыль) при закрытии. Т.е. в данном случае прибыль закрывается не фиксировано, а с трейлингом указанного значения. Т.е. как только прибыль достигла указанного значения, советник запоминает текущее значение прибыли и далее подтягивает данное значение вслед за прибылью.

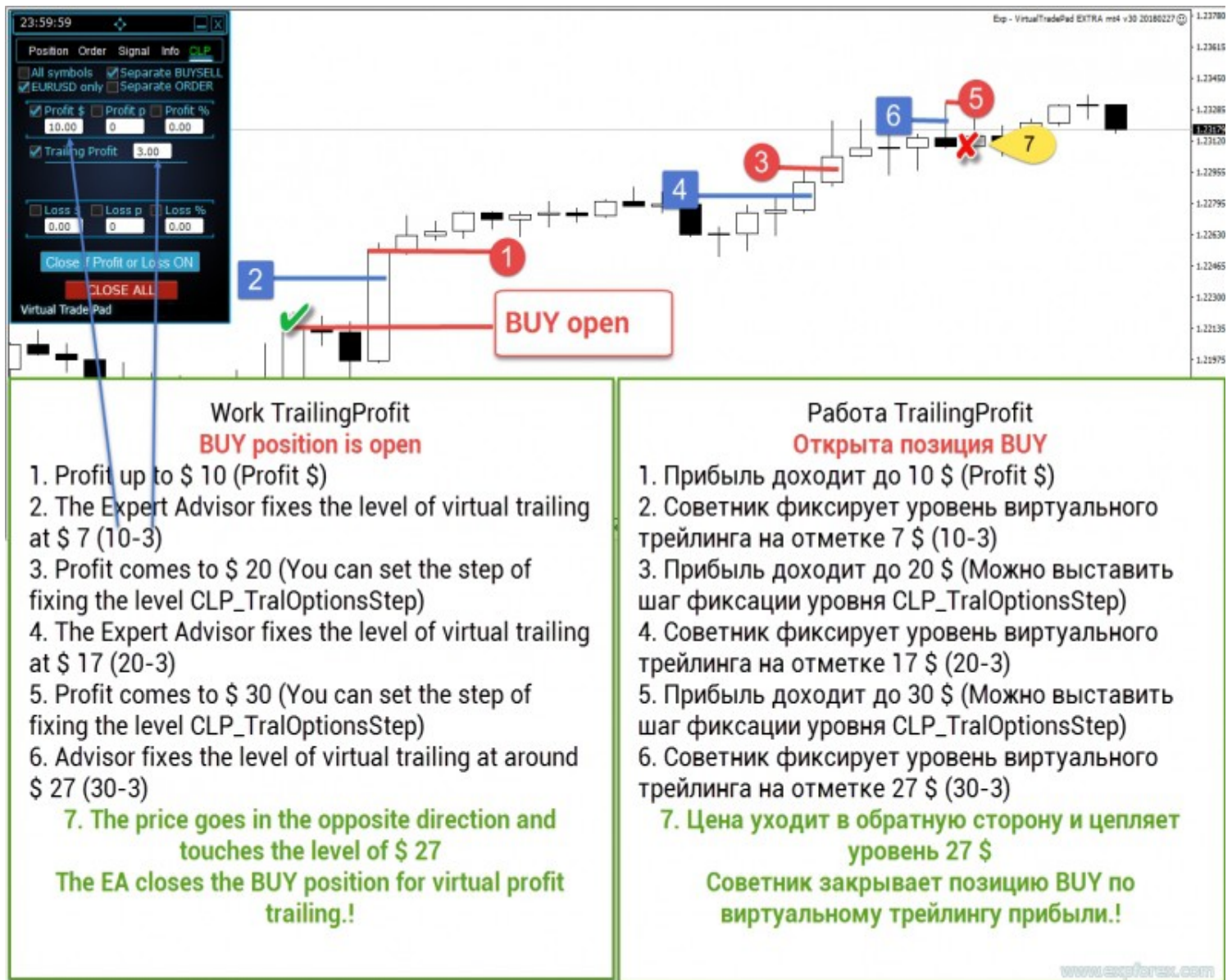
#### Например:

Если Вы поставили закрывать при прибыли 10 долларов:

1. Profit \$ - закрывать в плюс.
2. Profit \$ - сколько закрывать в плюс.
3. TrailingProfit- расстояние от Profit \$, при достижении которого включается трейлинг прибыли.

1. При установке для Profit \$ значения 10, а для TrailingProfit значения 5 линия трейлинга прибыли устанавливается на 5 долларов.
2. Советник при прохождении отметки в 10 долларов включит функцию трейлинга прибыли и будет тянуть отметку закрытия вслед за прибылью.
3. В журнале при этом будут отображаться записи текущего положения прибыли.
4. После того как общая прибыль опустится ниже последнего зафиксированного уровня - TrailingProfit, советник закроет все сделки в принудительном порядке.

**Опция работает для всех типов закрытия: Все символы, Текущий символ, Отдельное направление BUY и SELL, Каждый ордер отдельно.**



## Режим Виртуальный стоплосс/тейкпрофит на CLP

Вы можете включить режим Виртуальный стоплосс и тейкпрофит, а также виртуальный трейлингпрофит на вкладке **CLP**.

При этом все позиции будут мониториться и закрываться отдельно друг от друга!

Передвигать эти уровни можно только поменяв значения на панели управления **CLP** !

Вы можете установить виртуальный стоплосс/тейкпрофит в пунктах, валюте депозита, процентах!

**Для включения режима Виртуальный тейкпрофит/стоплосс:**

1. Перейдите на вкладку CLP
2. Установите флажок **Separate Deals**
3. Установите нужный тейкпрофит
4. Установите нужный стоплосс
5. Включите и активируйте CLP ON



Также советник показывает примерные цены закрытия по общей прибыли или убытку. параметр Show\_Future\_BE\_TP\_SL - показ линий будущего закрытия позиций по общей прибыли или убытку.

**Внимание:** Работает только на текущем символе и при выключенном режиме SEPARATE Orders. Линии показываются раздельно для Buy и Sell позиций, либо общей линией.

Если линия не показывается, значит позиции образуют лок, который не может быть закрыт по общей прибыли или убытку.

**Внимание:** Данные по линиям и цене могут быть неточными на плавающем спреде.  
**Помните!** SELL закрывается по ASK, а BUY закрывается по BID



## Вопрос Ответ по программе Exp - VirtualTradePad

**В чем указываются значения в полях для редактирования в пунктах или пипсах?**

В пунктах! понятие Пункт взято из значения переменной Point()

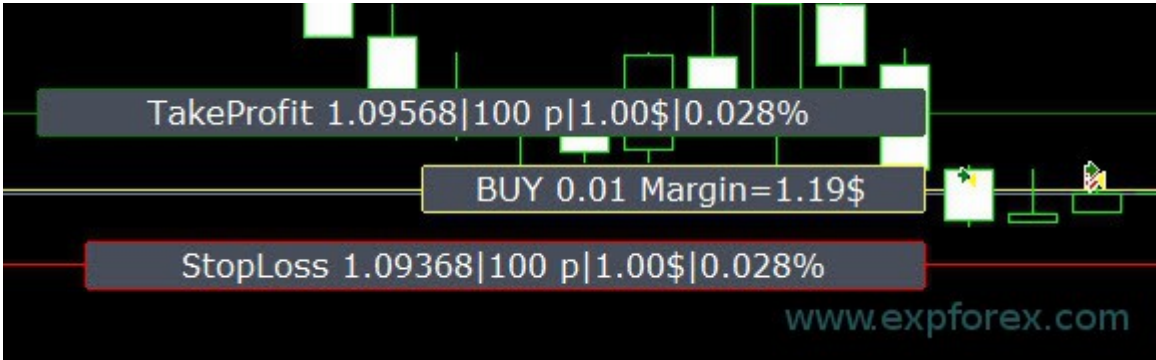
- Если у Вас 5\3 значный брокер, тогда 1 пункт = 0.00001\0.001
- Если у Вас 4\2 значный брокер, тогда 1 пункт = 0.0001\0.01

VirtualTradePad - РИСК МЕНЕДЖЕР


## Внешние переменные и настройки

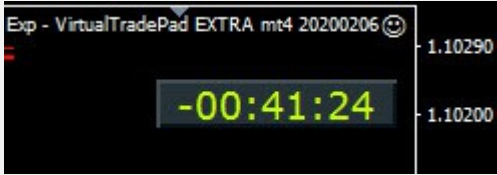
Название	Описание
Параметры информации	
GeneralSize	<p><b>Размер панели</b></p> <p>Добавлена возможность изменять размеры панели: GeneralSize!          - GeneralSize по умолчанию = 12, Увеличение размера панели.</p>

Название	Описание
	- Прошлый размер панели при GeneralSize = 10!
<b>SymbolToTradeCustom</b>	<p><b>Переменная указания валютной пары для работы панели: SymbolToTradeCustom</b>          Это дает возможность торговать на оффлайн графиках (Тиковый, Ренко..).          Внимание: Будьте внимательны при написании названия. Название должно полностью соответствовать названию в Обзоре рынка!  <b>EurUSD - Неправильно!</b>  <b>EURUSD - Правильно!</b>          Если этот параметр не задан, советник работает на той валютной паре, на которой он установлен!</p>
<b>Sounds Push</b>	<p><b>Включает/отключает звуковые оповещения при открытии\закрытии\модификации позиций и ордеров</b></p> <p>Вы можете включить или выключить уведомление о открытии/закрытии/ошибке на телефон или звуковое оповещение в разделе Уведомлений.</p> <p>Также Вы можете поменять имя файла для звука в формате WAV без указания расширения файла (только имя)</p> <pre>input string e121="===== Notice options =====";//----- ----- input bool Notice_Open_Push=false; input bool Notice_Open_Sound=true; input bool Notice_Close_Push=false; input bool Notice_Close_Sound=true; input bool Notice_Modify_Push=false; input bool Notice_Modify_Sound=true; input bool Notice_Error_Push=false; input bool Notice_Error_Sound=true; input string Notice_Open_NameSoundFromEa="ok"; input string Notice_Close_NameSoundFromEa="alert2"; input string Notice_Modify_NameSoundFromEa="stops"; input string Notice_Error_NameSoundFromEa="timeout";</pre>
<b>HintShow</b>	<b>Включает/отключает всплывающие подсказки при наведении на кнопки</b>
<b>Language</b>	<p><b>Выбор языка подсказок Language:</b> Испанский, Португальский (Бразилия), Немецкий, Китайский, Японский;          По умолчанию язык подсказок будет определяться автоматически по языку Вашего терминала. Также Вы можете выбрать свой язык;  <b>Перевод был осуществлен с помощью GOOGLE Translator + сайта MQL + Терминала!</b></p>
<b>ButtonLanguage</b>	<p><b>ButtonLanguage</b> выбора языка текста на кнопках и основного языка панели (информация на вкладках)!</p> <p>Доступны языки: Русский, English, Português, Español, Deutsch!</p> <p><b>Внимание:</b> Этот параметр влияет только на текст кнопок и вкладок, Текст</p>

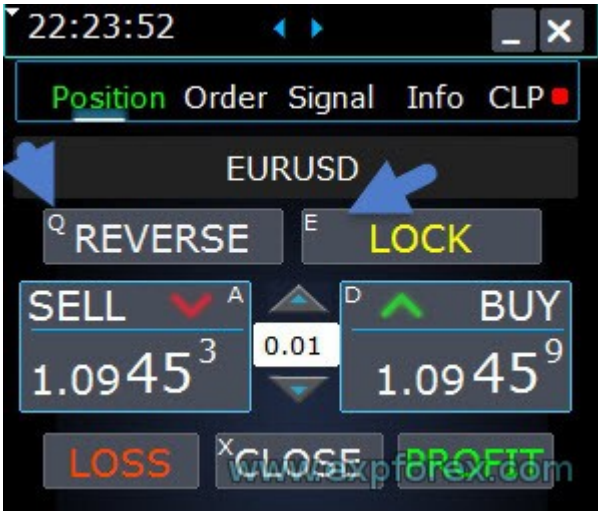
Название	Описание
	всплывающих подсказок можно выбрать в параметре Language!
Show_Future_Line	<p><b>Включает/отключает показ виртуальных линий будущей позиции.</b></p> <p>Работает только на вкладке Position.</p> <p>При включении данной опции на графике терминала советник нарисует линии цены открытия, стоплосса, тейкпрофита.</p> <p>Покажет информация о лоте, стоплосс и тейкпрофит в валюте депозита, Покажет ценовые уровни установки стоплосса и тейкпрофита.</p> <p>Варианты отображения информации:</p> <ol style="list-style-type: none"> <li>1. <b>false</b> - не показывать информацию;</li> <li>2. <b>true always</b> - показывать всегда на графике;</li> <li>3. <b>true cursor is on the pad</b> - показывать только тогда, когда курсор находится на панели;</li> <li>4. <b>true cursor is not on the pad</b> - показывать только тогда, когда курсор находится за пределами панели.</li> <li>5. <b>true cursor is only on BUY SELL</b> - показывать только тогда, когда курсор на кнопках BUY SELL</li> </ol> 
Show_Future_Line_Orders	<p><b>Включает/отключает показ виртуальных линий будущего отложенного ордера на вкладке Orders.</b></p> <p>Работает только на вкладке Orders.</p> <p>При включении данной опции на графике терминала советник нарисует линии цены открытия, стоплосса, тейкпрофита.</p> <p>Покажет информация о лоте, стоплосс и тейкпрофит в валюте депозита, Покажет ценовые уровни установки стоплосса и тейкпрофита.</p> <p>Варианты отображения информации:</p> <ol style="list-style-type: none"> <li>1. <b>false</b> - не показывать информацию;</li> <li>2. <b>true always</b> - показывать всегда на графике;</li> <li>3. <b>true cursor is on the pad</b> - показывать только тогда, когда курсор находится на панели;</li> </ol>

Название	Описание
	<p>4. <b>true cursor is not on the pad</b> - показывать только тогда, когда курсор находится за пределами панели.</p>  <p>www.expforex.com</p>
Show_AveragePrice	<p><b>Включает/отключает показ виртуальных линий средней цены всех позиций BUY SELL.</b></p> <p>Показывает среднюю цену (точку безубытка) позиций по направлению BUY и SELL</p> <p>Варианты отображения информации:</p> <ol style="list-style-type: none"> <li>1. <b>false</b> - не показывать информацию;</li> <li>2. <b>true always</b> - показывать всегда на графике;</li> <li>3. <b>true cursor is on the pad</b> - показывать только тогда, когда курсор находится на панели;</li> <li>4. <b>true cursor is not on the pad</b> - показывать только тогда, когда курсор находится за пределами панели.</li> <li>5. <b>true cursor is only on BUY SELL</b> - показывать только тогда, когда курсор на кнопках BUY SELL</li> </ol>  <p>www.expforex.com</p>
ShowInfoPosition	<p>Показывать на графике информацию о открытых позициях и их стоплосс/тейкпрофитах .</p>

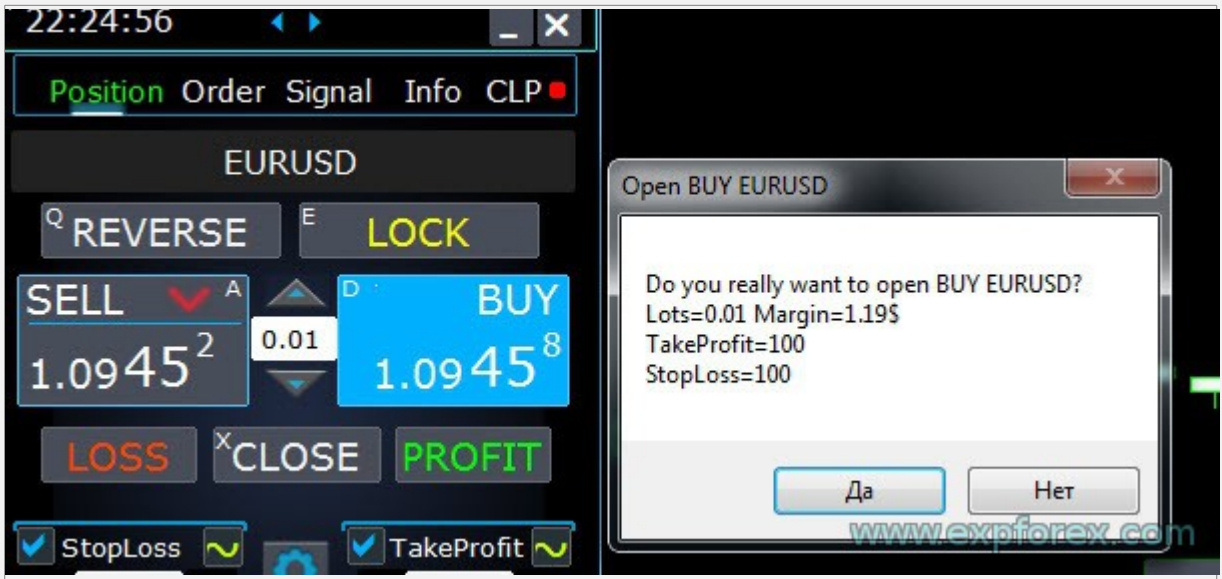
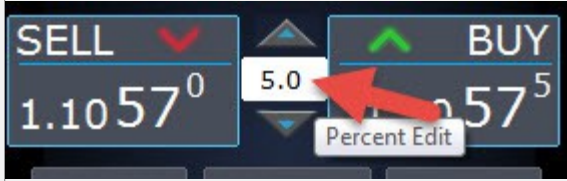
Название	Описание
	<p>Информация показывается в виде текстовых меток.</p> <p>Варианты отображения информации:</p> <ol style="list-style-type: none"> <li>1. <b>false</b> - не показывать информацию;</li> <li>2. <b>true always</b> - показывать всегда на графике;</li> <li>3. <b>true cursor is on the pad</b> - показывать только тогда, когда курсор находится на панели;</li> <li>4. <b>true cursor is not on the pad</b> - показывать только тогда, когда курсор находится за пределами панели.</li> <li>5. <b>true cursor is only on BUY SELL</b> - показывать только тогда, когда курсор на кнопках BUY SELL</li> </ol> 
Show_Prices_on_Tab_Position	Показывать информацию о изменении цены и направление изменения на кнопках BUY SELL вкладки Positions
Show_BuySell_LimitStop	<p>В MetaTrader 5 Дополнительные кнопки открытия новых ордеров Buy/Sell Stop Limit.</p> <p>Можно включить показ кнопок открытия Buy/Sell Stop Limit.</p> <p>По умолчанию отключено!</p>
TypeofOrdersMagicTarget	<p>Добавлен выбор типа ордеров при использовании MagicTarget, Если стоплосс и тейкпрофит не используется.</p> <ol style="list-style-type: none"> <li>1. <b>BuyStop SellStop</b> - При использовании Magic Target без стопов, будет устанавливаться BuyStop/SellStop (по умолчанию, как в прошлых версиях).</li> <li>2. <b>BuyLimit SellLimit</b> - При использовании Magic Target без стопов, будет устанавливаться BuyLimit/SellLimit.</li> </ol>
Show_EndOfBar	<p>текстовая метка на экран с временем окончания текущего бара!</p> <p>Есть возможность изменять положение информации об окончании бара.</p> <p>Если нажать на эту метку, тогда метка изменит положение на графике!</p>

Название	Описание
	<p>Время показывается каждый тик! Это значит, что если тика еще не было, то время останавливается!</p> 
Параметры торговые	
<b>Rounding=0</b>	<p><b>Округление всех цен при открытии и модификации ордеров и позиций.</b> Варианты выбора:</p> <ol style="list-style-type: none"> <li>1. Без округления,</li> <li>2. округление до 1 цифры,</li> <li>3. Округление до 2 цифр.</li> </ol> <p>Опция предназначена для Золота и серебра, а также для точной установки уровня отложенных ордеров, а также для брокеров, где задана определенной точность тиков.</p> <p><b>Пример:</b> Цена установки ордера = 1.12345 Округление до 1 цифры = 1.12340 Округление до 2 цифр = 1.12300</p>
<b>MagicNumber=777</b>	<p><b>Магический номер для позиций и ордеров,</b> Устанавливается при открытии.</p> <p>Используется в определении позиций и ордеров на Свой или чужой. 0 - без магического номера</p> <p>- <b>Добавлен МультиМагик.</b></p> <p>Параметр MagicNumber обновлен: первая цифра предназначена для обозначения магического номера для открытия позиций и сопровождения.</p> <p>Также можно задать несколько магических номеров для сопровождения; <b>например:</b> --- MagicNumber=777 UseAllMagicFromAllAccount=true: Советник следит за всеми позициями по текущему символу на всем счете; --- MagicNumber=777 UseAllMagicFromAllAccount=false: Советник следит за позициями с магическим номером 777 по текущему символу на всем счете; --- MagicNumber=777,888 UseAllMagicFromAllAccount=false: Советник следит за позициями с магическим номером 777 и 888 (открывает позиции с магическим номером 777) по текущему символу на всем счете; --- MagicNumber=777,888,999 UseAllMagicFromAllAccount=false: Советник следит за позициями с магическим номером 777, 888 и 999 (открывает позиции с магическим</p>

Название	Описание
	номером 777) по текущему символу на всем счете;
<b>UseAllMagicFromAllAccount=true</b>	<p><b>Позволяет учитывать все позиции, открытые в терминале, по данной валютной паре.</b></p> <p>Пример:  <b>UseAllMagicFromAllAccount = true</b>  тогда все позиции с любым магическим номером будут учтены при открытии, закрытии, модификации, перевороте, информации.....  <b>UseAllMagicFromAllAccount = false</b>  Советник берет в расчет только те сделки, которые имеют магический номер <b>MagicNumber</b></p>
<b>MarketWatch=false</b>	<p><b>Включает возможность открытия позиций с стоплосс \ тейкпрофитом на счете с MARKET исполнением.</b></p> <p>Первая открывается позиция, после успешного открытия модифицируются уровни стоплосс и тейкпрофит.</p>
<b>Slippage=0</b>	<p><b>Уровень максимально возможного проскальзывания в пунктах при открытии и закрытии позиций.</b></p> <p>Пример:  <b>Slippage = 1</b>  Максимальное отклонение при открытии позиции = Цена открытия +-1 пункт.  <b>Slippage = 100</b>  Максимальное отклонение при открытии позиции = Цена открытия +-100 пункт.  Например: Цена открытия позиции при отправке приказа на сервер = 1.12345  Но, если за время отправки и открытия позиции цена изменилась в пределах 100 пунктов, тогда позиция откроется с проскальзыванием в пределах 1.12245 - 1.12445</p>
<b>VirtualSLTPUse=false</b>	<p><b>Использовать виртуальные уровни стоплосс.тейкпрофит при открытии позиций.</b></p> <p>При включении этой опции, реальные стоплосс и тейкпрофит будут скрыты от брокера. Советник будет хранить уровни стопов в массиве.  <b>Внимание:</b> Виртуальные стоплосс и тейкпрофит работают только при включенном терминале.</p>
<b>Digitss=2;</b>	<p><b>Количество знаков после запятой в отображении на вкладке Position на кнопках BUY SELL</b></p> <p>Варианты выбора:</p> <ol style="list-style-type: none"> <li>1. Show_for_4_digits</li> <li>2. Show_for_5_digits</li> </ol>
<b>string CommentOrders=""</b>	<p><b>Комментарий, который будет добавлен к комментарию позиции или ордера при открытии.</b></p> <p>Пример:  CommentOrders="Super" Комментарий позиции: Super</p>

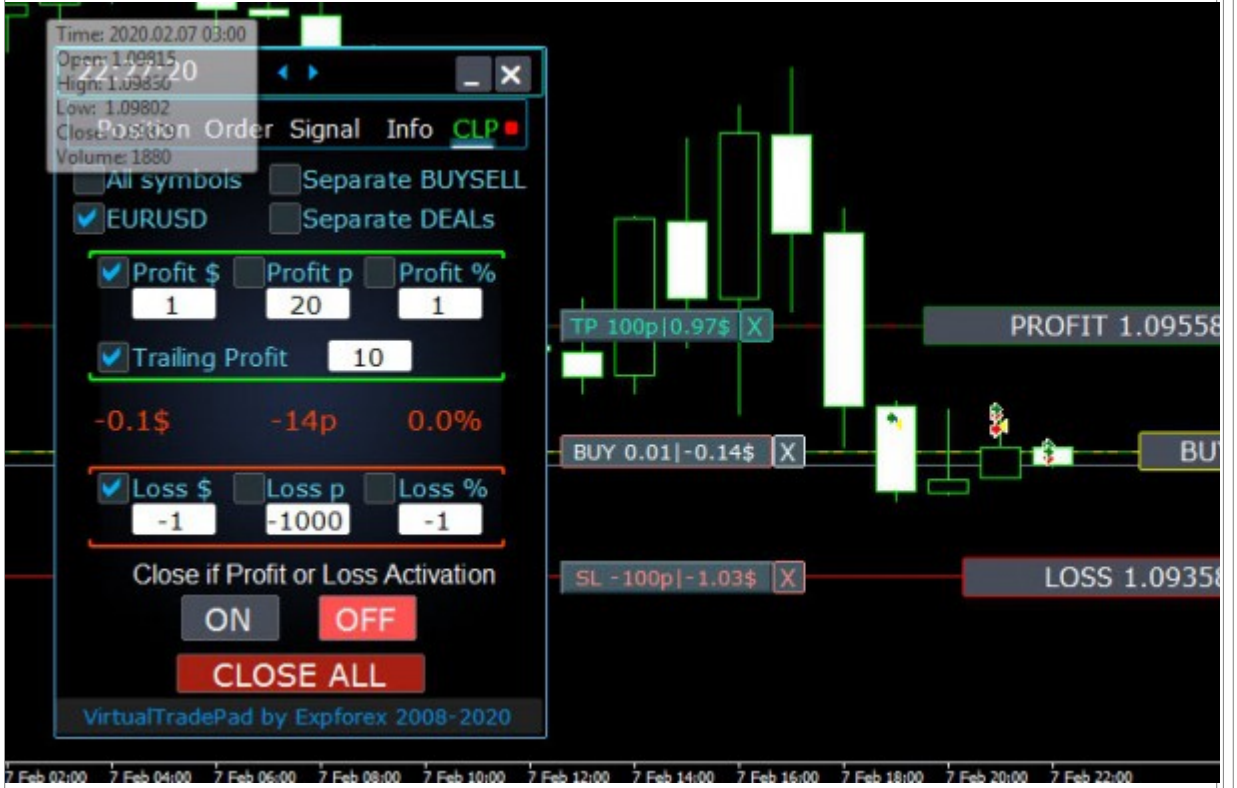
Название	Описание
	<p>Добавлена возможность работать с Бинарными Опционами БО:</p> <p>Параметр CommentOrders обновлен.</p> <p>Теперь Вы можете задать время истечения опциона, например 5 (Закрыть через 5 минут)!</p> <p>Поддержка уникального комментария для брокеров с БО, которые требуют уникального комментария.</p> <p><b>Например: CommentOrders = CLOSE31 (Закрыть через 31 минуту)</b></p> <p>Уточняйте правила написания комментария к БО у своего брокера!</p>
Параметры торговли с клавиатуры	
KeyBoardTrade=f alse	<p>Использование клавиатуры в качестве торговли в один клик</p> 
Buy_KEY=BUTTON_D	Открытие позиции BUY кнопкой D
Sell_KEY=BUTTON_A	Открытие позиции SELL кнопкой A
Close_KEY=BUTTON_X	Закрытие позиций кнопкой X
LossCLOSE_KEY=NONE	Закрытие только убыточных позиций не установлено
ProfitCLOSE_KEY=NONE	Закрытие только прибыльных позиций не установлено
Reverse_KEY=BUTTON_Q	Переворот позиций кнопкой Q
Lock_KEY=BUTTON_E	Локирование позиций кнопкой E
MagicTarget	<p><b>MagicTarget_Button_KEY=BUTTON_O</b> - Активация Магической цели, по умолчанию O. Автоматически меняется вкладка на Orders!</p> <p><b>MagicTarget_Place_KEY=BUTTON_P</b> - Установка ордера по выставленным уровням,</p>

Название	Описание
	<p>по умолчанию P.  <b>MagicTarget_Cancel_KEY</b>=BUTTON_I - Отмена по выставленным уровням, по умолчанию I.</p> <p>Добавлена возможность перетаскивать весь ордер на графике, с помощью MagicTarget: При установке линий, Вы можете менять линии уровней перетаскиванием линий на графике.</p> <p>Добавлена возможность перетаскивать весь ордер, зажав кнопку SHIFT и перетаскивая главную линию цены открытия.</p>
Orders	<p><b>BuyStop_Open_KEY</b>=BUTTON_G; //BuyStop_Open_KEY --&gt; Button to Open BuyStop order;</p> <p><b>SellStop_Open_KEY</b>=BUTTON_H; //SellStop_Open_KEY --&gt; Button to Open SellStop order;</p> <p><b>BuyLimit_Open_KEY</b>=BUTTON_J; //BuyLimit_Open_KEY --&gt; Button to Open BuyLimit order;</p> <p><b>SellLimit_Open_KEY</b>=BUTTON_K; //SellLimit_Open_KEY --&gt; Button to Open SellLimit order;</p> <p><b>BuyStop_Delete_KEY</b>=BUTTON_V; //BuyStop_Delete_KEY --&gt; Button to Delete BuyStop order;</p> <p><b>SellStop_Delete_KEY</b>=BUTTON_B; //SellStop_Delete_KEY --&gt; Button to Delete SellStop order;</p> <p><b>BuyLimit_Delete_KEY</b>=BUTTON_N; //BuyLimit_Delete_KEY --&gt; Button to Delete BuyLimit order;</p> <p><b>SellLimit_Delete_KEY</b>=BUTTON_M; //SellLimit_Delete_KEY --&gt; Button to Delete SellLimit order;</p>
	Подтверждение нажатия кнопок
CloseConfirm	Добавлена функция <b>CloseConfirm</b> - подтверждение пользователя для закрытия позиций. При нажатии на кнопки: Close, Loss, Profit.
ReverseConfirm	Добавлена функция <b>ReverseConfirm</b> - подтверждение пользователя для переворота позиций. При нажатии на кнопки: Reverse.
LockConfirm	Добавлена функция <b>LockConfirm</b> - подтверждение пользователя для блокирования позиций. При нажатии на кнопки: Lock.
BuySellConfirm	добавлен параметр <b>BuySellConfirm</b> - Подтверждение открытия позиций при нажатии на BUY или SELL;

Название	Описание
	
Параметры объема позиции, лота и автолота	
DynamicLotStopLoss=false	<p><b>Включение динамический расчет лота от установленного стоплосса в процентах от свободной маржи.</b>          При закрытии позиции по стоплоссу, убыток этой позиции равен установленному проценту от свободной маржи.</p> <p><b>Пример:</b></p> <ol style="list-style-type: none"> <li>1. <b>DynamicLotStopLoss = true</b></li> <li>2. поле Lots = 2</li> <li>3. поле Stoploss = 500</li> <li>4. Свободная маржа = 9999</li> <li>5. Возможный убыток = 200 долларов</li> <li>6. Рассчитанный лот = 0,39</li> </ol> <ol style="list-style-type: none"> <li>1. <b>true From BALANCE</b> - Автолот будет рассчитан от текущего баланса.</li> <li>2. <b>true From FREE MARGIN</b> - Автолот будет рассчитан от текущей свободной маржи (старая версия).</li> </ol> 
DynamicLotAuto=false	<p><b>Включение динамический расчет лота в процентах от свободной маржи и других факторов.</b></p> <p>После включения этой функции поле <b>лота</b> на панели будет работать в процентах от</p>

Название	Описание
	<p>автолота.</p>  <p>Чтобы узнать, какой лот будет открыт, установите Процент в поле лота и наведите на кнопки Buy или SELL</p> <p>на графике Вы увидите предполагаемый лот, который откроется с этим процентом.</p>  <p><b>AUTOLOT</b>  <b>Расчет нашего автолота.</b></p> <ol style="list-style-type: none"> <li><b>true From BALANCE</b> - Автолот будет рассчитан от текущего баланса.</li> <li><b>true From FREE MARGIN</b> - Автолот будет рассчитан от текущей свободной маржи (старая версия).</li> </ol>
<b>RiskRate=0</b>	<p><b>RiskRate - курс вашей валюты по отношению к доллару.</b></p> <p>По умолчанию RiskRate = 0 - означает, что советник будет пытаться найти правильный курс в Обзоре рынка.</p> <p>Для того чтобы автолот работал адекватно со всеми валютными парами, вам необходимо включить в Обзоре рынка "Показать все валютные пары".</p> <p>Не изменяйте этот параметр, если не понимаете его логику! Обратитесь к нам за помощью, если что-то не работает.</p>
<b>CoefLotForGridOrders=1;</b>	<p><b>коэффициент умножения следующего лота в сетке отложенных ордеров при использовании на вкладке Orders</b></p> <p><b>Пример:</b>  <b>CoefLotForGridOrders=2, Grid = 5</b>, тогда лоты будут открываться так: 0.1, 0.2, 0.4, 0.8, 0.16</p>
<b>AddLotForGridOrders=0;</b>	<p><b>добавочный лот на каждый элемент сетки отложенных ордеров при использовании на вкладке Orders.</b></p> <p><b>Пример:</b>  <b>AddLotForGridOrders =0.1, Grid = 5</b>, тогда лоты будут открываться так: 0.1, 0.2, 0.3, 0.4, 0.5</p>
<b>MaxLotToOpen</b>	<b>Максимальный лот, который может быть установлен при расчете функциями</b>

Название	Описание
	<b>DynamicLotStopLoss и DynamicLotAuto</b>
<b>Параметры шага изменения уровней на панели</b>	
<b>Step_Lots=0.01</b>	Шаг изменения поля LOTS при использовании +/-
<b>Step_StopLoss=1</b>	Шаг изменения поля StopLoss при использовании +/-
<b>Step_TakeProfit=1</b>	Шаг изменения поля TakeProfit при использовании +/-
<b>Step_Distance=1</b>	Шаг изменения поля Distance при использовании +/-
<b>Step_TrailingStop = 1</b>	Шаг изменения трейлингстопа при модификации позиций. Устанавливается для работы с функцией TrailingStop.  Пример: <b>Step_TrailingStop = 1</b> При трейлингстопе стоплосс изменяется с шагом 1 пункт: 1.12345, 1.12346, 1.12347, ..... <b>Step_TrailingStop = 15</b> При трейлингстопе стоплосс изменяется с шагом 15 пунктов: 1.12345, 1.12360, 1.12375, .....
<b>Параметры автоматического безубытка</b>	
<b>MovingInWLUSE = false</b>	<b>Включение функции безубытка.</b> Функция модифицирует стоплосс в LevelWLoss пунктов, когда позиция наберет LevelProfit пунктов прибыли.  Пример: <b>LevelWLoss=50 LevelProfit=200</b> Как только позиция наберет 200 пунктов прибыли, Стоплосс позиции будет модифицирован в цену открытия позиции (+спред) + 50 пунктов Пример: <b>LevelWLoss=0 LevelProfit=100</b> Как только позиция наберет 100 пунктов прибыли, Стоплосс позиции будет модифицирован в цену открытия позиции (+спред)
<b>LevelWLoss=0</b>	<b>Уровень установки стоплосса в плюсовой зоне в пунктах</b>
<b>LevelProfit=0</b>	<b>Количество пунктов прибыли, которое должна пройти позиция для того, чтобы функция безубытка модифицировала стоплосс.</b>
<b>Параметры вкладки CLP и работы с функцией Закрытие по общей прибыли и убытку.</b>	
<b>Show_Future_BE_TP_SL</b>	<b>Показывать уровни безубытка и прибыли и убытка на текущем графике.</b> Цена линий рассчитывается на основе введенных значений в поля Прибыль и Убыток в пунктах\долларах\процентах. <b>Внимание:</b> Работает только на текущем символе и при выключенном режиме SEPARATE Orders. Показываются линии, при пересечении которых, сработает функция "закрытия по

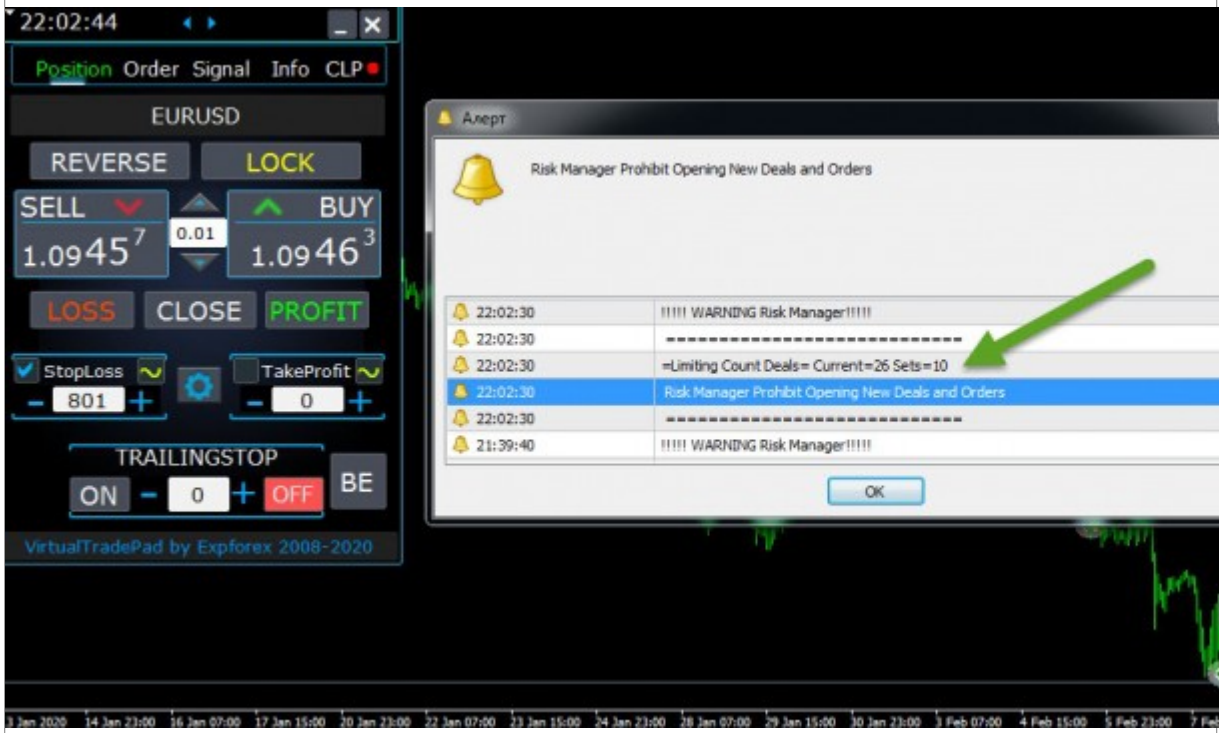
Название	Описание
	<p>прибыли или убытку"</p> <p>Линии показываются отдельно для Buy и Sell позиций, либо общей линией. Если линия не показывается, значит позиции образуют лок, который не может быть закрыт по общей прибыли или убытку.</p> <p><b>Внимание:</b> Данные по линиям и цене могут быть неточными на плавающем спреде. Помните! SELL закрывается по ASK, а BUY закрывается по BID</p> <p><b>Важно:</b> Помните, что цена одного пункта может изменяться с изменением котировок других валютных пар.</p> <p>Например на цену 1 пункта валютной пары EURJPY и валютой депозита доллар, влияет изменения курса USDJPY. Стоимость 1 пункта = 0.01 JPY. Если Ваш счет в долларах или рублях, тогда стоимость пункта постоянно изменяется. Это значит, что линия будущей прибыли или убытка может изменяться. И точный уровень закрытия предугадать невозможно. + На уровень будущей прибыли или убытка может влиять комиссия и свопы. А также проскальзование при закрытии .</p> 
CLP_TralOptions Step=0	<p>Шаг изменения уровня прибыли при трейлинге прибыли условных единиц(пункты, валюта депозита, процент).</p> <p>При работе функции Trailing Profit - советник запоминает уровень прибыли каждую 1</p>

Название	Описание
	<p>условную единицу.</p> <p>Пример:  <b>CLP_TralOptionsStep = 1</b>  Фиксация уровня прибыли происходит каждую 1 единицу  <b>CLP_TralOptionsStep = 15</b>  Фиксация уровня прибыли происходит каждые 15 единиц</p>
<b>CLP_DeleteStopOrders=false</b>	Удалять отложенные ордера при "закрытии по общей прибыли или убытку"
<b>Use_Lots_in_CLP_Points=false</b>	<p><b>При расчете пунктов прибыли или убытка, советник также будет учитывать и лот этих позиций.</b></p> <p>Данная опция полезна при торговле на хеджевом счете с разными лотами.</p> <p><b>Пример:</b>  открыто 2 позиции SELL по EURUSD  SELL 0.01 с прибылью 20 пунктов и 0.2 доллара  SELL 0.02 с убытком -12 пунктов и -0.24 доллара</p> <p>-При <b>Use_Lots_in_CLP_Points = false</b> советник будет рассчитывать "чистые" пункты. в данном случае Прибыль будет: -0.04 доллара или 8 пунктов.  Как мы видим, в пунктах позиция набрала прибыль, но в долларах это убыток.</p> <p>-При <b>Use_Lots_in_CLP_Points = true</b> советник будет рассчитывать пункты с учетом Лотов.  в данном случае Прибыль будет: -0.04 доллара или -4 пунктов.  При расчете прибыли в пунктах и включении опции "Включать лоты в расчет прибыли",  советник находит минимальный лот из представленных позиций и, исходя из этого лота, высчитывает Пункты.  <b>например:</b>  Минимальный позиция 0.01, 1 "чистый" пункт = 1 пункт,  Если открывается позиция с лотом 0.02, то 1 чистый пункт = 2 пункта с учетом лота.  Если откроется позиция с лотом 0.05, то 1 чистый пункт = 5 пунктов с учетом лота.</p>
<b>Use_Commission_in_CLP</b>	<p><b>Использовать расчет комиссии при закрытии позиций.</b></p> <ol style="list-style-type: none"> <li>1. <b>true</b> - учитывать комиссию в расчетах.</li> <li>2. <b>false</b> - не учитывать комиссию в расчетах.</li> </ol> <p><b>Внимание:</b> Комиссия вычисляется из открытой сделки и умножается на 2 (При закрытии сделки также снимается комиссия)  Это стандартный способ расчета комиссии!  <b>В MetaTrader 5 невозможно получить тип расчета комиссии из советника!</b>  Если Вы не хотите, чтобы советник автоматически считал комиссию, Вы можете выключить эту функцию !</p>

Название	Описание
	<b>Внимание!</b> Эта функция влияет только на расчеты на вкладке CLP , все остальные вкладки работают в стандартном режиме с учетом комиссий.
<b>AutoCorrect_LevelICLP=true</b>	В Поле убыток теперь можно вводить только минусовые значения, если пользователь ввел +10, тогда система автоматически установит в -10. В Поле прибыль теперь можно вводить только плюсовые значения, если пользователь ввел -10, тогда система автоматически установит в +10 . CLP_TralOptions можно ввести только плюсовое значение, иначе советник выдаст ошибку.
<b>CPL_AlerT=false</b>	Выдавать сообщение о закрытии по прибыли или убытку на <b>график терминала</b>
<b>CPL_Mail=false</b>	Выдавать сообщение о закрытии по прибыли или убытку на <b>установленную почту</b>
<b>CPL_Push=false</b>	Выдавать сообщение о закрытии по прибыли или убытку на телефон в виде <b>ПУШ уведомления</b>
<b>CPL_CloseTerminalAfterClose = false</b>	<b>Закрывать терминал после того, как все позиции будут закрыты</b>
<b>CPL_AUTOOFF_AfterClose</b>	<b>автоотключение кнопки "Закрытия по общей прибыли или убытку" после закрытия всех позиций.</b> Отключение происходит только тогда, когда ВСЕ! позиции закрыты. Учитывается Магический номер, указанный в советнике, а также символ для закрытия. Если Выбрано закрывать только 1 валюту. При этом параметр CPL_AUTOOFF_AfterClose включен, тогда советник ждет, пока все позиции по данной валюте будут закрыты и только после этого советник может отключить кнопку.!
<b>ClosingCurrentTicketOnly</b>	<b>ClosingCurrentTicketOnly - Закрывать только текущий список тикетов.</b> Эта опция поможет избавиться от проблемы, когда моя программа начинает закрывать позиции по условию общей прибыли, а советник пользователя начинает открывать новые позиции.  1. <b>ClosingCurrentTicketOnly = true</b> , Тогда программа VirtualTradePad , при соблюдении условий по общей прибыли, закроет текущий список позиций. Если в список позиций будут добавляться новые тикеты, то программа VirtualTradePad будет игнорировать их. 2. <b>ClosingCurrentTicketOnly = false</b> , Тогда программа VirtualTradePad , при соблюдении условий по общей прибыли, закроет все позиции, даже если другой советник будет открывать новые
<b>Параметры размеров</b>	
<b>int MAGIC_FONT_SIZE=12</b>	Размер текста на графике при использовании MagicTarget а также <b>Show_Future_BE_TP_SL</b> и <b>Show_Future_Line</b>
<b>Параметры цвета</b>	
<b>color MAGIC_OR</b>	Цвет центральной линии и цены открытия позиции и ордера на графике

Название	Описание
<b>DER=clrYellow</b>	
color <b>MAGIC_STOPLOSS=clrRed</b>	Цвет линий стоплосса на графике
color <b>MAGIC_TAKEPROFIT=clrGreen</b>	Цвет линий тейкпрофита на графике
color <b>NULLColor1 = clrGray</b>	Цвет 0 или пустого значения в информации на панели
color <b>PLUS_Color = clrLime</b>	Цвет плюсового значения в информации на панели
color <b>MINUS_Color=clrOrangeRed</b>	Цвет минусового значения в информации на панели
color <b>TEXTColor4=clrAqua</b>	Цвет текста в информации на панели
<b>Параметры сигналов</b>	
int <b>Signals_Percent=0</b>	Количество процентов для сигнала, при превышении общего сигнала на вкладке <b>Signals</b> установленное значение в процентах. 0 - отключено
<b>Percent_difference_Signals</b>	Разница в процентах между двумя сигналами, для совершения действия (Алерт, Открытие позиций) Например: <u>Signals_Percent = 40% Percent_difference_Signals = 10%:</u> Сигнал на BUY может быть только тогда, когда Общий сигнал для направления BUY > 40 %, общий сигнал SELL<30% Сигнал на SELL может быть только тогда, когда Общий сигнал для направления SELL > 40 %, общий сигнал BUY<30%
bool <b>AutoTrade_by_Signals=false</b>	Автоматически открывать позицию, когда уровень совокупного сигнала превысил <b>Signals_Alert_After_Percent</b> процентов.  Пример: <b>Signals_Alert_After_Percent=70</b> <b>AutoTrade_by_Signals=true</b> Когда уровень совокупного сигнала BUY превысит 70 %, тогда советник откроет позицию BUY Когда уровень совокупного сигнала SELL превысит 70 %, тогда советник откроет позицию SELL
<b>Alert_by_Signals</b>	Добавлена отдельная переменная для вывода сообщения на экран при выполнении условий по общему сигналу.

Название	Описание
	Alert_by_Signals - Разрешает или запрещает вывод алерта на экран монитора.
bool Shift=0	Номер бара для сигнала <a href="#">Статья по сигнальным барам</a>
Signals_M1-Signals_W1	Включать или отключать показ информации по сигналам по выбранным ТФ
Signals_BARS - Signals_ALI	Включать или отключать показ информации по сигналам по выбранным индикаторам
Параметры ограничения торговли	
Limiting LimitFor=3	<p>Добавлен <b>Риск Менеджер Risk Manager Limiting losses/profits/Lots/Numbers</b> Блок Limiting обновлен и дополнен!</p> <p>Этот блок настроек позволяет пользователям ограничивать Прибыль/убытки/лоты/количество позиций за установленное время. Риск менеджер, который следит за Вашей торговлей и уведомляет Вас о том, что превышен лимит на время Текущие позиции/сегодня/неделя/месяц/все время. Есть возможность запретить работу кнопок BUY/SELL/LOCK/REVERSE/BUYSTOP/BUYLIMIT/SELLSTOP/SELLLIMIT, если лимит превышен. Отключает возможность открытия позиций по текущей валютной паре, если текущий показатель превысил установленный лимит.</p> <p><b>Если ВЫ решили ограничить убытки по текущему клиентскому магикку, то Вы можете сделать это в новом блоке.</b></p> <p><b>Внимание: Данный блок не закрывает сделки! он только лишь выводит алерт!</b> На следующий LimitFor этот параметр сбрасывается на 0. Также Вы можете включить отправку сообщений на почту и телефон при достижении лимитов NotificationMailSend</p> <p><b>Варианты выбора:</b></p> <ol style="list-style-type: none"> <li>1. DAY - учитывать прибыль и убыток за текущий день</li> <li>2. WEEK- учитывать прибыль и убыток за текущую неделю</li> <li>3. MONTH- учитывать прибыль и убыток за текущий месяц</li> <li>4. ALLTIME- учитывать прибыль и убыток за все время.</li> </ol> <p><b>Пример:</b> Вам необходимо, чтобы эксперт отправил Вам почту и вывел алерт на экран, когда общий убыток по открытым и закрытым сделкам, в пределах LimitFor, будет меньше чем -100 долларов: Ваши параметры будут следующими: LimitFor=0; LimitForLosses=-100; LimitForProfits=0;</p>

Название	Описание
	<p>После достижения убытка по истории в день -100 долларов, советник выдаст сообщение на экран в виде Алерта и отправит почту.</p> <p><b>Настройки:</b></p> <ol style="list-style-type: none"> <li>1. <b>CurrentOpenDeals</b> - Учитывать текущие открытые сделки/позиции;</li> <li>2. <b>ClosedDeals</b> - Учитывать закрытые сделки/позиции за время;</li> <li>3. <b>LimitFor</b> - Время, за которое будут проверяться закрытые сделки/позиции в истории;</li> <li>4. <b>LimitForLosses</b> - Лимит убытка, при котором советник выдаст сообщение, нужно указывать с -;</li> <li>5. <b>LimitForProfits</b> - Лимит прибыли, при котором советник выдаст сообщение;</li> <li>6. <b>LimitForLotsDeals</b> - Лимит Лотов (Lots) сделок/позиций, при котором советник выдаст сообщение;</li> <li>7. <b>LimitForCountDeals</b> - Лимит количества сделок/позиций, при котором советник выдаст сообщение;</li> <li>8. <b>NotificationMailSend</b> - Отправлять сообщение на телефон (PUSH ) и почту, если лимит превышен;</li> <li>9. <b>ProhibitOpeningNewDealsOrders</b> - Запрещает работу кнопок BUY/SELL/LOCK/REVERSE/BUYSTOP/BUYLIMIT/SELLSTOP/SELLLIMIT, если лимит превышен.</li> </ol>
	
<b>LimitForLosses</b>	Указывается убыток значение в валюте депозита
<b>LimitForProfits</b>	Указывается прибыль значение в валюте депозита

Название	Описание
NotificationMailSend	Также Вы можете включить отправку сообщений на почту и телефон при достижении лимитов NotificationMailSend
Параметры дополнительные параметры для терминала MetaTrader 5	
filling TypeFilling=Auto	<p><b>Тип заливки позиций и ордеров.</b>  <b>Используется для MT5 терминала.</b>          В режиме <b>AUTO</b> - советник пытается определить тип заливки автоматически. Но, в некоторых ситуациях Вам необходимо самому установить нужный тип заливки. Если при открытии позиции Вы получаете ошибку</p> <p><b>10030</b>  <b>TRADE_RETCODE_INVALID_FILL</b>          Указан не поддерживаемый тип исполнения ордера по остатку          Установите тот тип заливки, который указывает Ваш брокер.</p> <p><b>Пример:</b>  <b>FillOrKill</b>          Данная политика исполнения означает, что ордер может быть исполнен исключительно в указанном объеме. Если на рынке в данный момент не присутствует достаточного объема финансового инструмента, то ордер не будет исполнен. Необходимый объем может быть составлен из нескольких предложений, доступных в данный момент на рынке.</p> <p><b>ImmediateOrCancel</b>          Означает согласие совершить сделку по максимально доступному на рынке объему в пределах указанного в ордере. В случае невозможности полного исполнения ордер будет исполнен на доступный объем, а не исполненный объем ордера будет отменен.</p> <p><b>Return</b>          Данный режим используется для рыночных, лимитных и стоп-лимитных ордеров, и только в режимах "Исполнение по рынку" и "Биржевое исполнение". В случае частичного исполнения рыночный или лимитный ордер с остаточным объемом не снимается, а продолжает действовать.          Для стоп-лимит ордеров при активации будет создан соответствующий лимитный ордер с типом исполнения Return.</p> <p>Если Вы получаете ошибку <b>Rejected</b> и при наведении на ордер в истории видите это: <b>(неполные сведения FOK заявки)</b>, Или у Вас брокер БКС или Открытие тогда Вам необходимо установить:</p> <p><b>TypeFilling=ImmediateOrCancel</b> или <b>TypeFilling=Return</b></p> <p><b>DayToExpiration=1</b></p>

Название	Описание
int <b>DayToExpiration=0</b>	<p>переменная для выбора даты истечения отложенного ордера при торговле на FORTS:</p> <ol style="list-style-type: none"> <li>1. - 0: ORDER_TIME_GTC - Без срока истечения</li> <li>2. - 1: ORDER_TIME_DAY - Истечение отложенного ордера до конца текущего дня</li> <li>3. - 2: ORDER_TIME_SPECIFIED_DAY - Количество дней для истечения отложенного ордера. Начало отсчета с текущего дня.</li> </ol>

## Описание внешних переменных индикаторов

### Moving Average (MA)

- MAFastPeriod и MASlowPeriod - периоды средних;
- MAFastPrice и MASlowPrice - цены расчета средних;
- MAFastShift и MASlowShift - смещения вправо;
- MAFastMethod и MASlowMethod - метод усреднения: простой, экспоненциальный, сглаженный, линейно-взвешенный.

### Moving Average Convergence/Divergence (MACD)

- MACDFast - период быстрой MA;
- MACDSlow - период медленной MA;
- MACDSignal - период сигнальной MA;
- MAPrice - цена расчета средних.

### Stochastic Oscillator

- StochK - %K-период;
- StochD - %D-период;
- StochSlowing - замедление индикатора;
- StochPrice - цена расчета;
- StochMethod - метод усреднения.

### Индикатор RSI

- RSIPeriod - Период индикатора,
- RSIPrice - Цену расчета

### Commodity Channel Index (CCI)

- CCIPeriod - Период индикатора,
- CCIPrice- Цену расчета

### Williams Percent Range (WPR)

- WPRPeriod- Период индикатора,

### Полосы Боллинджера (BB)

- BandsPeriod - период индикатора;
- BandsShift - смещение вправо;
- BandsDeviation - отклонение;
- BandsPrice - цена расчета.

**Alligator (ALI)**

- JawPeriod - период челюстей, синяя линия;
- JawShift - сдвиг челюстей вправо;
- TeethPeriod - период зубов;
- TeethShift - сдвиг зубов вправо;
- LipsPeriod - период губ;
- LipsShift - сдвиг губ вправо.