

Manual del Usuario



Amover Expert Advisor



<https://www.mql5.com/es/market/product/22774>

El sistema Amover puede interactuar con usted, usted por lo general en un sistema que obtiene no tiene la posibilidad de decidir los precios de entrada del asesor, con Amover puede decidir el precio de entrada, precios de soporte o resistencia el cual usted piense que sean efectivos pudiendo encontrar estos precios de syr en alguna de las páginas que se encuentran en la web, puede usar indicadores que se encuentran en la plataforma MT4 como el indicador ZIG ZAG, Fractales.....

O descargar indicadores que ofrece MQL5 en su página de forma gratuita como por ejemplo indicadores de canales, de tendencias.....

Amover entrara en el lugar donde usted coloco las líneas desde el panel de operaciones si usted ha desactivado las líneas automáticas siempre y cuando las condiciones para entrar sean las adecuadas según la estrategia pre programada. El sistema cerrara las órdenes de forma dinámica según la estrategia del sistema, recuerde siempre colocar un stop loss en los parámetros del sistema, use un volumen el cual usted y su cuenta se puedan permitir.

Usted puede ver nuestros videos en el cual explicamos el funcionamiento del sistema Amover.

Recomendaciones:

Antes de colocar el sistema en sus gráficos y en cuentas reales lea bien toda la información sobre el producto, envíe por mensaje privado todas las dudas que usted tenga mire nuestros videos y familiarizarse con el funcionamiento del sistema.

Recomendamos mientras usted aprende a usar el sistema use durante unas semanas una cuenta de demostración.

No coloque líneas de forma manual en cualquier precio use indicadores y precios el cual realmente estén calculados según efectividades pasadas de esto puede depender las posibles buenas posibilidades.

Usted en este sistema puede involucrarse y ser participe del rendimiento del sistema esto le puede ayudar a coger confianza en usted mismo.

El sistema trae una estrategia pre definida de Fibonacci una sami automática y dos totalmente automáticas pero la intención real del sistema es que usted use sus indicadores y precios donde usted crea que pueda tomar una ventaja el sistema.

Recuerde siempre trabajar con volúmenes los cuales se pueda permitir en su cuenta, no arriesgue más de lo que usted se pueda permitir.



- **Parámetros externos del sistema**

- **Sistem** - Elija entre cuatro opciones de estrategias
- **Control Extra S & R**- En la opción true se activa la opción.
- **Number Magic**-ID de las órdenes
- **Comment**- Comentario personal
- **Max Spread**-Máximo spread permitido para abrir órdenes
- **Max Slippage**-Máximo Slipage que se permite
- **Max Order**-Máximas ordenes abiertas que se permite
- **Choice of time**.-Opcion de horario, elija si se calcula en horario GMT o el horario del servidor.
- **Hour Initial**-Hora de inicio
- **Minute Initial**-Minuto de inicio
- **Hour End**-Hora Final
- **Minute End**- Minuto Final
- **Orders in Weekly opening (false = No opening)**-Opción que activa y desactiva las operaciones al comienzo de la semana
- **Monday**-Activa o desactiva el día lunes
- **Tuesday**-Activa o desactiva el día martes
- **Wednesday** -Activa o desactiva el día miércoles
- **Thursday** -Activa o desactiva el día jueves
- **Friday** -Activa o desactiva el día viernes
-
- **SUPPORT or RESISTANCE** -Elija la condición de la línea , solo compra , solo venta o venta y compra
- **Use S&R** -Activa o desactiva la línea
- **Lot Size SUPPORT Buy**- Lotaje para la operaciones de compra de la línea
- **Lot Size RESISTANCE Sell**-Lotaje para la operaciones de venta de la línea
- **Take Profit SUPPORT Buy**- Distancia para recoger posibles ganancias para las operaciones de compra de la línea
- **Take Profit RESISTANCE Sell**-Distancia para recoger posibles ganancias para las operaciones de venta de la línea
- **Stop Loss SUPPORT Buy**- Distancia para parar la posible pérdida para las operaciones de compra de la línea
- **Stop Loss RESISTANCE Sell**-Distancia para parar la posible pérdida para las operaciones de venta de la línea
- **COLOUR S&R** - Color de la línea
- **WIDTH OF THE S&R** - Ancho de la línea
-
- **Inverse extensions** -En true las exenciones se calcularán desde 0% en false serán normales a partir del 100 %
- **Use news filter ?** - Active o desactive el filtro de noticias.
- **Do not operate if there is news in (minutes)** , Si hay una noticia dentro de (minutos) no abrir operaciones
- **Don't operate if it was published a news time ago (minutes)** Si hubo una noticia dentro de (minutos) no abrir operaciones.
- **News Line** - En true se activan las líneas
- **Filter News All Pairs** - En true filtra las noticias de todos los pares de divisas.
- **Include high impact news.** - Active o desactive las noticias de alto impacto
- **Include meduim impact news.** - Active o desactive las noticias de medio impacto
- **Include Low impact news** - Active o desactive las noticias de bajo impacto
- **Include Speaks** - Active o desactive las noticias de conferencia
- **High Impact Color** - Elija el color de las noticias de alto impacto.
- **Medium Impact Color** - Elija el color de las noticias de medio impacto.
- **Display Corner** - Posición del display
- **Font Size News** - Tamaño del texto.
- **Web Refresh** - En cero= actualización rápida
- **START FIBO** 0= CURRENT DAY ** 1= PREVIOUS DAY**-Elija el día de cálculo de fibo
- **FIBO WIDTH**-Ancho del la línea fibo
- **STYLE LEVEL FIBO**-Estilo de la línea fibo
- **COLOUR FIBO**-Color de la línea Fibo
- **Lots Button**- Lote al oprimir el botón
- **Stop Loss Button**-Parada de posibles pérdidas para las ordenes desde el botón
- **Take Profit Button**-Recoger posibles ganancias para las operaciones desde el botón
- **Show Panel**- Activa o desactiva el panel
- **Graphic object transparency**-Activa o desactiva la transparencia del panel
- **Manual User** -Activa o desactiva el manual integrado en el panel

-

Usted tiene la posibilidad de elegir entre 4 estrategias.

Variable Value

123 Sistem Semi Automatica

ab x Fuul Automatic 1 1

ab xx Semi Automatica 2

ab Fuul Automatic 2 3

ab Fuul Automatic 3 4

Lines

	1	2	3	4
1	✓	✓	✓	✓
2	✓	✓	✓	✓
3	✓	✓	✓	✗
4	✓	✓	✓	✗
5	✓	✓	✗	✗
6	✓	✓	✗	✗
7	✓	✓	✗	✗
8	✓	✓	✗	✗
9	✓	✓	✗	✗

Strategies

Lines that can be used according to the strategy chosen.

Estrategia 1 y 2 usan todas las líneas, estrategia 3 usa las líneas 1,2,3,4 y la estrategia 4 usa solamente la línea 1 y 2 .

Estrategia 1 es predefinida como Fibonacci usted puede activar o desactivar las líneas automáticas desde el panel o desde los parámetros del sistema.

Recuerde que si cambia los parámetros desde el panel, tiene que tener activado la siguiente opción, al estar activada esta opción no se reinician los datos del panel como por ejemplo cuando reinicia la plataforma.

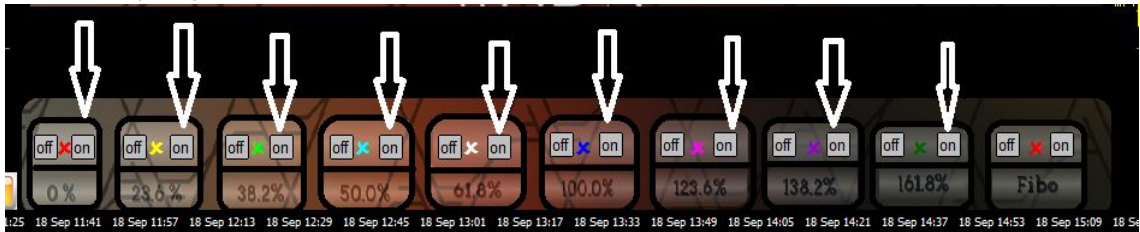


También se recomienda después de realizar los cambios oprimir el botón (Confirm Change)

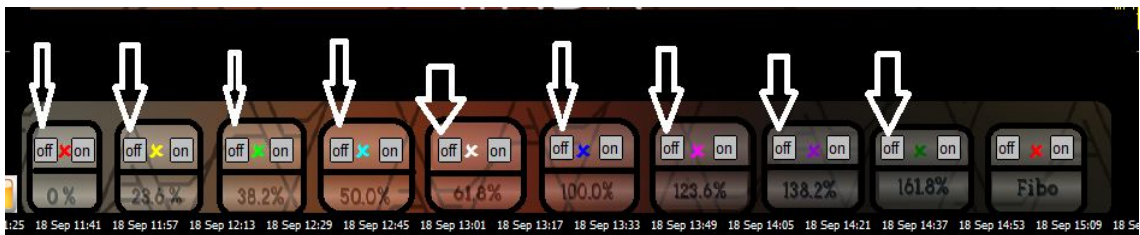


Estrategia Semi automática.

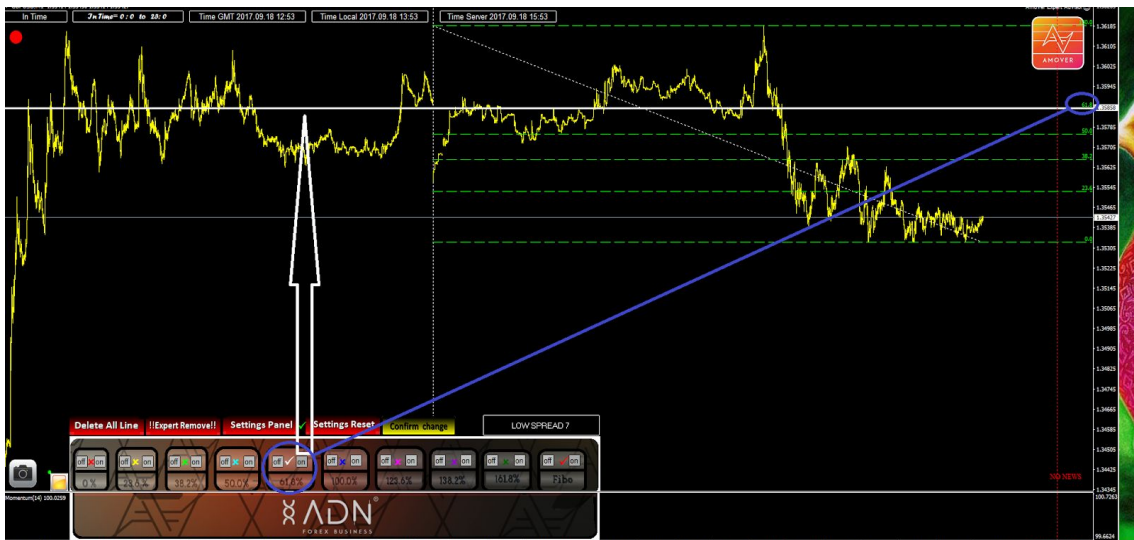
Esta estrategia se realizó para que los clientes puedan colocar sus propios soportes y resistencias usted puede colocar en un principio la línea desde los botones



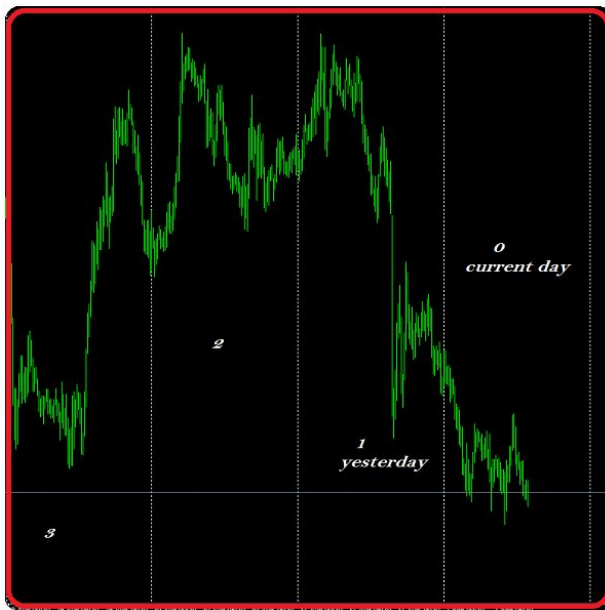
Y borrar las líneas desde los botones



Antes de colocar cualquier línea recomendamos colocar los niveles fibo para comprobar donde irán las líneas, luego usted las puede mover haciendo doble clic en la línea y moverlas hasta el precio que usted elija.



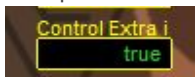
Recuerde que tiene la opción de elegir si quiere trazar el fibo del día actual o del día anterior esto es válido para la estrategia 1 y 2 .



ab	K	K	X	FIBO PROPERTIES	X	START FIBO 1	0
ab	X	FIBO PROPERTIES	X				
ab	N	N					
ab	FiboProperties	Fibo Properties					
123	START FIBO** 0= CURRENT DAY ** 1= PREVIOUS DAY	0					
123	FIBO WIDTH	0					
123	STYLE LEVEL FIBO	Dash					
123	COLOUR FIBO	Lime					

- **Control Extra S & R-** En la opción true se activa la opción.

Esta opción es una sub estrategia de cada una de las 4 a elegir es como una estrategia b a la estrategia elegida.



- **Number Magic-ID de las órdenes**

Identificador para las órdenes recuerde que se recomienda siempre tener un número mágico diferente para cada par de divisas que se encuentran en el gráfico de la plataforma.

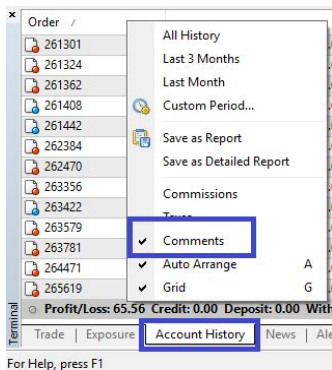


- **Comment-** Comentario personal

Inserte un comentario personal a las órdenes, recuerde que hay una limitación de caracteres por parte de la plataforma.

Swap	Profit	Comment
0.00	0.35	Amover EA

Comment i
Amover EA



- **Max Spread**-Máximo spread permitido para abrir órdenes

Máxima diferencia permitida entre el precio Ask y el precio Bid .

Max Spread i
2.5

En el grafico podrá ver cuando la diferencia máxima permitida es menor o mayor que la permitida.



- **Max Slippage**-Máximo Slippage que se permite

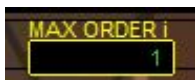
Máxima desviación permitida entre el precio al que se mandó la orden y el precio en el que se va a ejecutar la orden ya que no siempre se encuentra el precio ordenado al llegar la orden a servidor.

Max Slippage i
3

El slippage ocurre cuando el mercado se mueve de forma repentina en un sentido contrario o a favor al de la orden, de forma que, en el plazo que necesita el bróker para ejecutarla, deja de estar disponible el precio original. Por este motivo, el slippage se da con más frecuencia en periodos de alta volatilidad, aunque puede producirse en cualquier momento. Tenga en cuenta que no siempre el slippage será en contra de usted si es así le recomiendo ver la seriedad de su bróker.

- **Max Order**-Máximas ordenes abiertas que se permite

Máximas órdenes abiertas en un mismo gráfico, recomendamos usar este valor =1, tenga en cuenta y sea consciente de las posibles pérdidas, calcule si tiene para máximo dos órdenes y un stop de 30 pips en cada orden puede perder 60 pips en algún momento.



- **Choice of time.**-Opcion de horario, elija si se calcula en horario GMT o el horario del servidor.

En este parámetro tiene las dos opciones si elige horario gmt puede colocar el mismo horario en todos los brokers recuerde que tiene que tener correctamente configurado el horario en su pc o vps .Si realiza un backtest con opción gmt recuerde que tiene que sumar el horario gmt de su bróker.En la descripción de nuestras señales tendremos los archivos para ser descargados. Cualquier consulta nos escribe un mensaje privado.

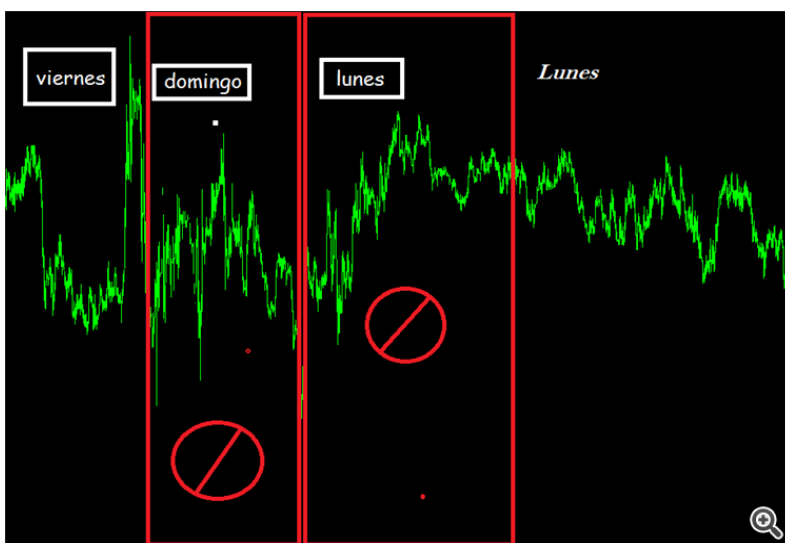
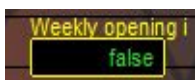
<https://www.mql5.com/es/users/gastor>

- **Hour Initial**-Hora de inicio
- **Minute Initial**-Minuto de inicio
- **Hour End**-Hora Final
- **Minute End**- Minuto Final

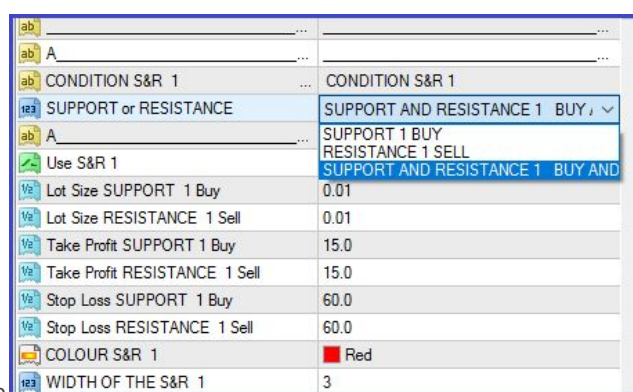


- **Orders in Weekly opening** (false = No opening)-Opción que activa y desactiva las operaciones al comienzo de la semana

La opción en false no permitirá abrir órdenes al comienzo de la semana ya que las condiciones suelen ser poco adecuadas para el sistema.



- **Monday**-Activa o desactiva el día lunes
 - **Tuesday**-Activa o desactiva el día martes
 - **Wednesday** -Activa o desactiva el día miércoles
 - **Thursday** -Activa o desactiva el día jueves
 - **Friday** -Activa o desactiva el día viernes
-
- **SUPPORT or RESISTANCE** -Elija la condición de la línea , solo compra , solo venta o venta y compra



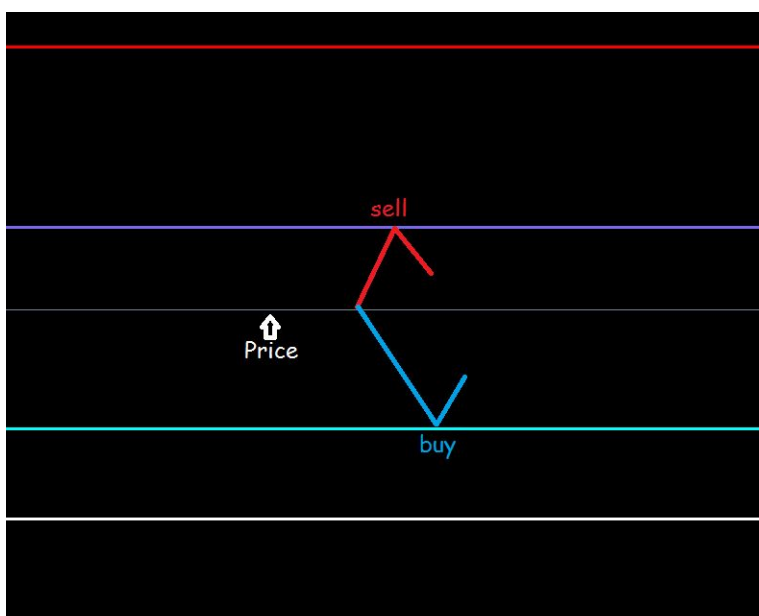
Es un parámetro con un menú desplegable

Primer parámetro SUPPORT or RESISTANCE?

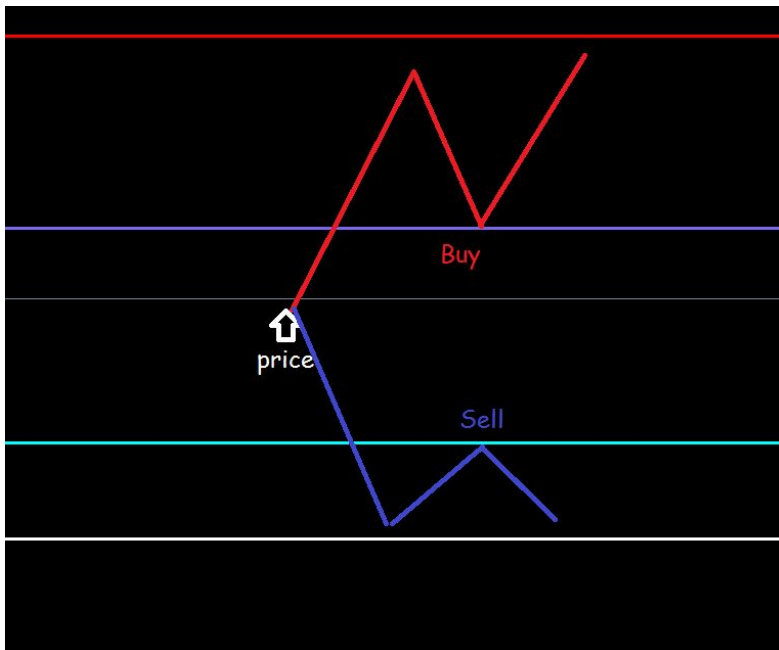
Es un menú desplegable con tres opciones donde usted decidirá si ese nivel será un soporte (Buy), resistencia (Sell) o ambos (Buy y Sell).

Hay que tener en cuenta que en caso de que el nivel sea soporte y resistencia.

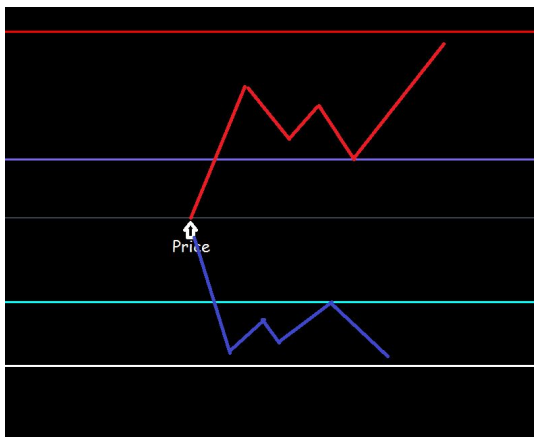
Los niveles inferiores al precio entrarán en compras (BUY) y los superiores en ventas (SELL).Ver imagen



Para que el nivel superior entre en compras y el nivel inferior entre en ventas será con un PullBack



Pullback Simple



Pullback complejo

En true activa el nivel indicado.

En las anteriores opciones usted puede elegir las condiciones de stop loss y take profit tanto para las compras como para las ventas, usted puede elegir el grosor y color de la línea tenga en cuenta que el principal sistema de cierre de este sistema es el cierre predefinido y dinámico oculto en el código de asesor experto.

Usted tiene 9 niveles para elegir las condiciones de operativa de cada nivel.

Inverse_extenciones	false
---------------------	-------

Filtro de Noticias

	Use news filter ?	false
	Do not operate if there is news in (minutes)	60
	Don't operate if it was published a news time ago (minuts)	30
	Filter News All pairs	false
	Include high impact news.	true
	Include medium impact news.	true
	Include low impact news.	false
	Include Speaks	true
	News Line	true
	Width Line	2
	Style Line	Solid
	High Impact Color	Red
	Medium Impact Color	Yellow
	Low Impact Color	Green
	Display Corner	Right lower chart corner
	Font Size News	9
	Web Refresh	0

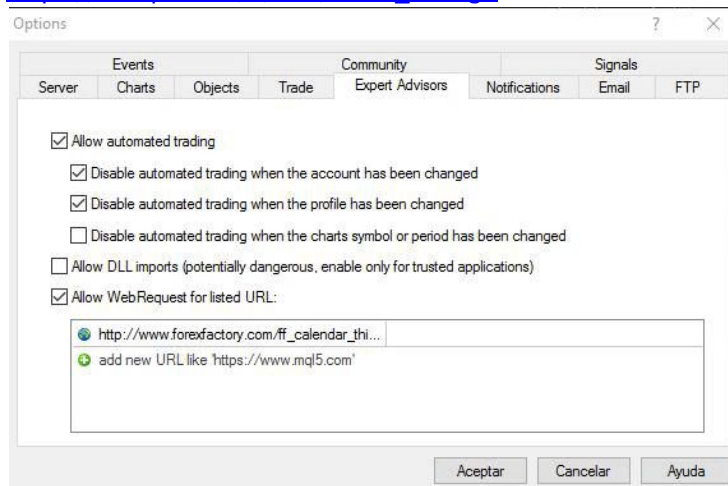
- **Use news filter ?** - Active o desactive el filtro de noticias.
- **Do not operate if there is news in (minutes)** , Si hay una noticia dentro de (minutos) no abrir operaciones
- **Don't operate if it was published a news time ago (minuts)** Si hubo una noticia dentro de (minutos) no abrir operaciones.
- **News Line** - En true se activan las líneas
- **Filter News All Pairs** - En true filtra las noticias de todos los pares de divisas .
- **Include high impact news.** - Active o desactive las noticias de alto impacto
- **Include meduim impact news.** - Active o desactive las noticias de medio impacto
- **Include Low impact news** - Active o desactive las noticias de bajo impacto

- **Include Speaks** - Active o desactive las noticias de conferencia
- **High Impact Color** - Elija el color de las noticias de alto impacto .
- **Medium Impact Color** - Elija el color de las noticias de medio impacto .
- **Display Corner** - Posición del display
- **Font Size News** - Tamaño del texto .
- **Web Refresh** - En cero= actualización rápida



- **ALERT_** = "Antes de aceptar los parámetros Añada la dirección URL en la lista de URLs permitidas (Main Menu->Tools->Options, tab \"Expert Advisors\")".
- **URL** http://www.forexfactory.com/ffcal_week_this.xml

https://c.mql5.com/6/760/allow_web.gif

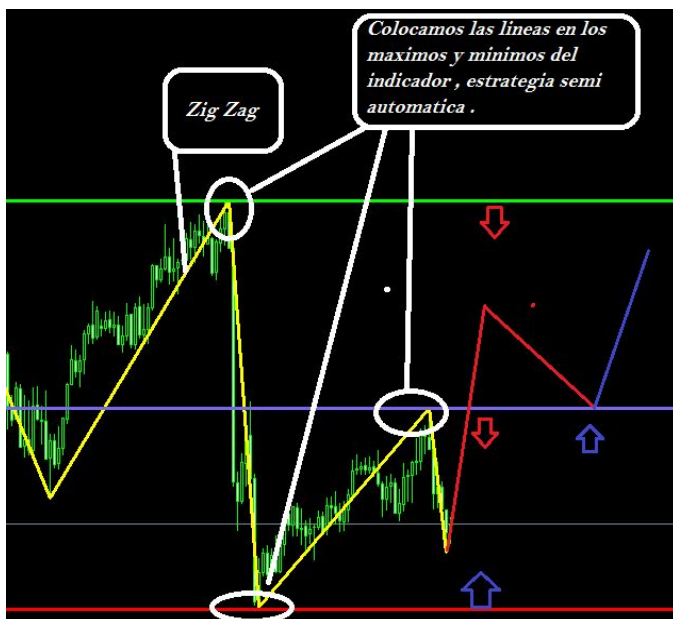


Personalice el Sistema.

Usted puede personalizar los niveles según sus indicadores, zigzag, fractales, etc , precios de soporte y resistencia el cual usted tenga calculados o mirado en alguna web .

En el mercado real o demo usted lo puede hacer de la siguiente manera.

Con el parámetro en true usted usará el panel para colocar las líneas de soporte o resistencia coloque 1 ,2,3..... líneas desde el panel , luego coloque su indicador por ejemplo el zig zag ,seleccione las líneas colocadas y trasladarlas hacia el precio en que usted quiere que el sistema pueda entrar.

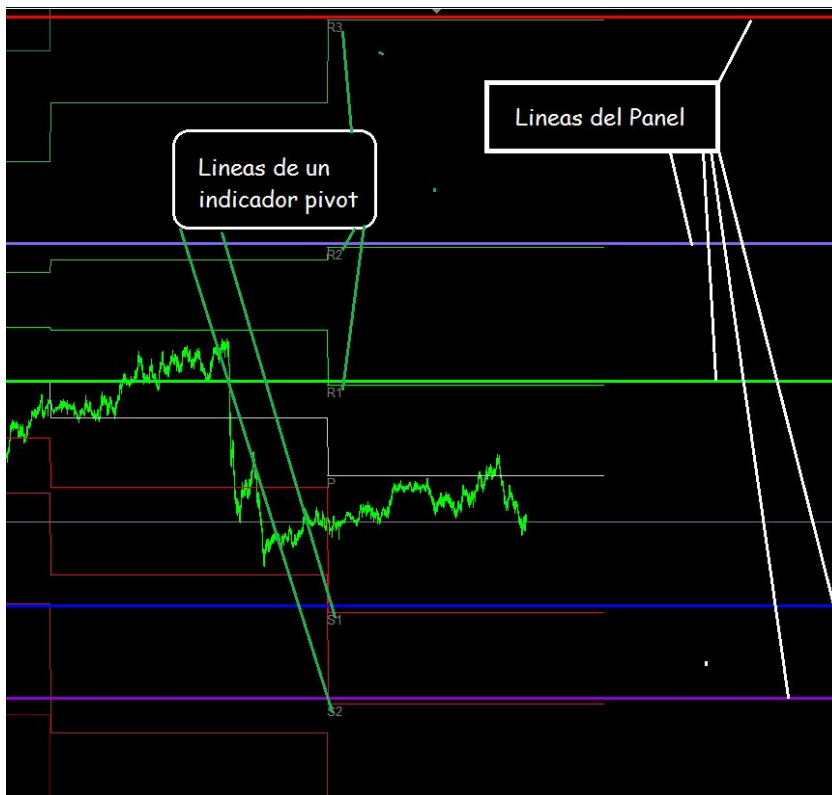


En el ejemplo de la imagen de abajo, hemos colocado un indicador de pivot descargado desde los indicadores gratuitos que ofrece mql5 <https://www.mql5.com/es/code>.

Y luego se han colocado las líneas del sistema en las líneas pivot que nos ofrece el indicador, el sistema entrará en esos pivot siempre y cuando las condiciones de entrada sean las adecuadas.

Al igual que en este ejemplo usted puede usar cualquier indicador para colocar las líneas.

Para poder trasladar las líneas haga doble click en la línea y luego traslade la línea hasta el precio que usted quiera.



Puede descargar nuestro indicador OHLC el cual le traza máximos, mínimos, aperturas y cierres de periodos anteriores y usarlos

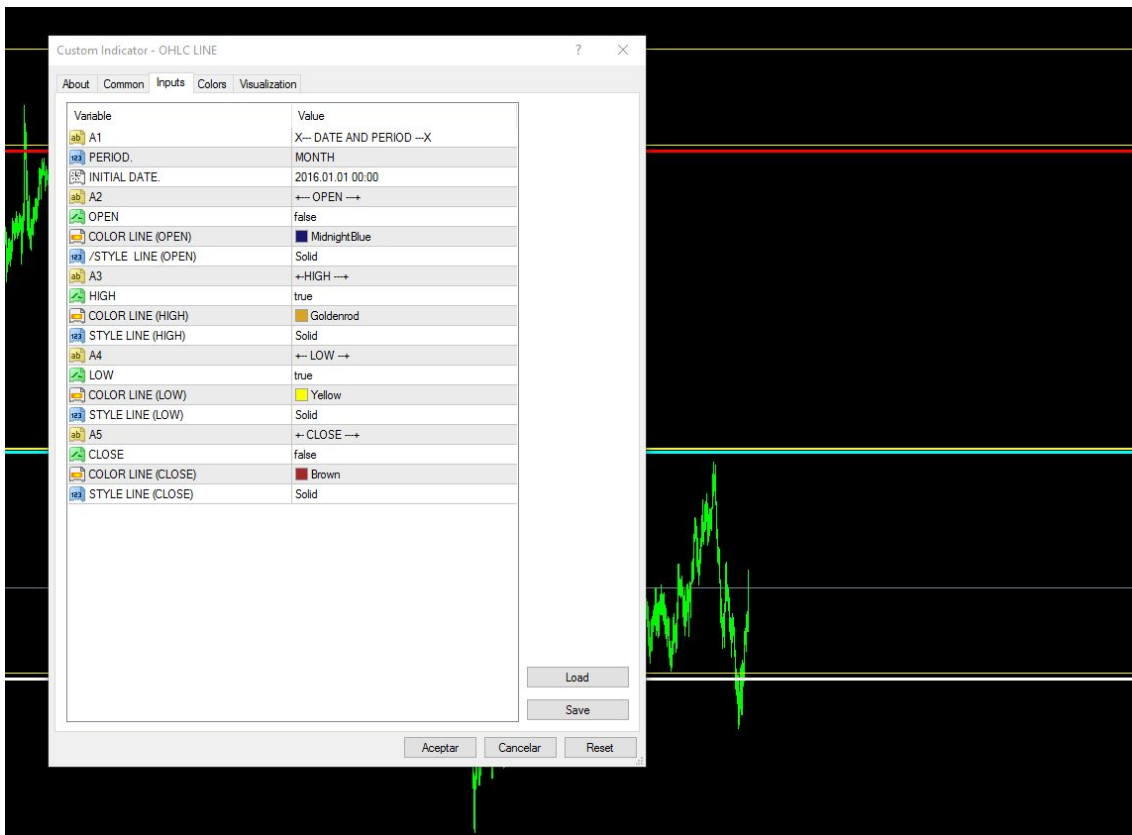


como soportes o resistencias.

<https://www.mql5.com/es/market/product/7430>

<https://www.mql5.com/es/users/gastor/seller-products>





Se recomienda siempre realizar pruebas con una calidad de historial de 99,9%

Bars in test 402944 Ticks modelled
Mismatched charts 0
errors

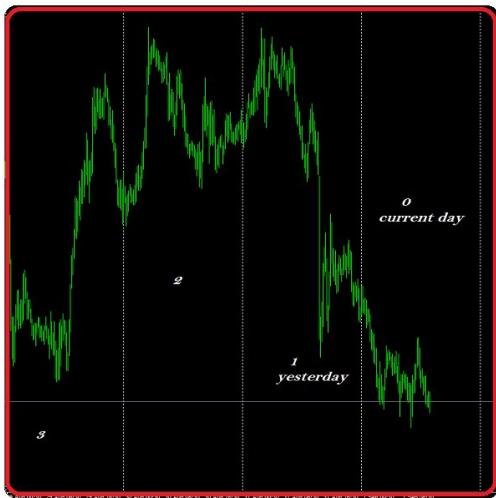
120070879

Modelling quality



99.90%

- **START FIBO**** 0= CURRENT DAY ** 1= PREVIOUS DAY-**Elija el día de cálculo de fibo**
- **FIBO WIDTH**-**Ancho de la línea fibo**
- **STYLE LEVEL FIBO**-**Estilo de la línea fibo**
- **COLOUR FIBO**-**Color de la línea Fibo**

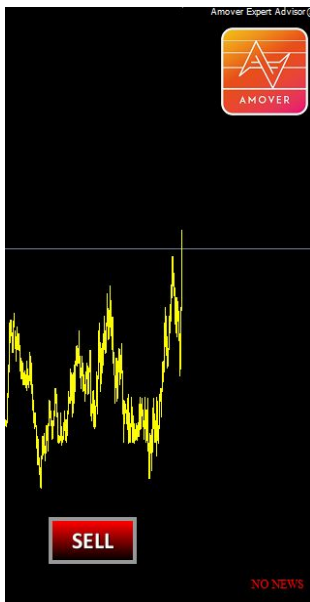


- Lots Button- [Lote al oprimir el botón](#)
- Stop Loss Button-[Parada de posibles pérdidas para las órdenes desde el botón](#)
- Take Profit Button-[Recoger posibles ganancias para las operaciones desde el botón](#)



En la estrategia semi automática en ocasiones y si las condiciones son las adecuadas aparecerán en el gráfico dos botones uno para las compras y uno para las ventas , tenga en cuenta que es una posible oportunidad , no es una obligación de operar usted es el que decide y bajo su responsabilidad en realizar esta operación si está de acuerdo y está usando un riesgo adecuado al oprimir el botón se ejecutará una orden la cual se cerrará por cierre dinámico , o Stop loss o take profit elegidos en los parámetros .





- **Graphic object transparency**-[Activa o desactiva la transparencia del panel](#)

Con la opción en true el panel será transparente.



- **Manual User** -Activa o desactiva el manual integrado en el panel

Manual del usuario integrado en el Panel si oprime en la opción con la letra i aparecerá una breve descripción sobre el parámetro.



- **Sound**- Active o desactive los sonidos de las acciones

Al oprimir algunos botones el sistema emite un sonido el cual se puede desactivar desde esta opción.

- Partial-Active o desactive los cierres parciales
- Partial Stop Loss dist-Distancia para activar la pérdida parcial.
- Partial Stop Loss factor- % de cierre al alcanzar la distancia parcial SL
- First take profit (distance).Distancia para activar la ganancia parcial.
- First take profit (% ...closing percentage.)[1,100] ;-% de cierre al alcanzar la distancia parcial TP

Recuerde que para poder hacer un cierre parcial tiene que operar con un volumen mayor a 0.01. Puede operar con 0.01 si coloca un cierre del 100% de la operación.

Por ejemplo si usted opera con 0.02 y coloca en First take profit (distance)= 5 a los 5 pips se cerrará el % que usted coloque en First take profit (% ...closing percentage.)[1,100] si usted colocó 50 se cerrará la mitad de su orden dejando abierta la operación con 0.01. Tenga en cuenta que por ejemplo un volumen de 0.03 no se puede cerrar el 70 % por lo que se cerrará redondeando al posible permitido.

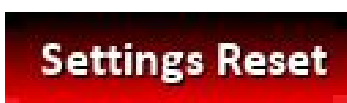
Funciones de botones del panel.



Se recomienda oprimir este botón al cambiar parámetros del panel recuerden si van a trabajar con el panel tener activada la opción desde el botón.



Botón que impide el reinicio de los parámetros del panel. Se recomienda siempre activado.



Botón que resetea los parámetros y quedarán igual que los parámetros internos. Al oprimir saldrán dos opciones de confirmación.



Si usted va a retirar el experto del gráfico se recomienda que se realice desde esta opción, este botón tiene opción de confirmación por si se oprimió por error



Delete All Line

Este botón borrará todas las líneas que hay en el gráfico , si está usando el sistema full automático las líneas se borrarán y se redibujan nuevamente según nuevos cambios en el mercado .

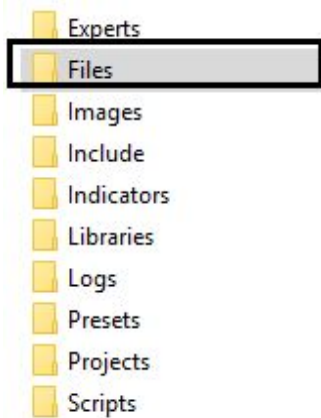
Si es semi automático las borrará y las tendrá que colocar nuevamente.



Botón para ocultar el panel menor.



Botón para capturar una imagen de la pantalla la cual se guardará en la carpeta



Cualquier consulta que usted tenga escriba a nuestro usuario de mql5 un mensaje privado o mire nuestros videos explicativos en nuestra página de YouTube .

<https://www.mql5.com/es/users/gastor>

Market <https://www.mql5.com/es/market/product/22774>