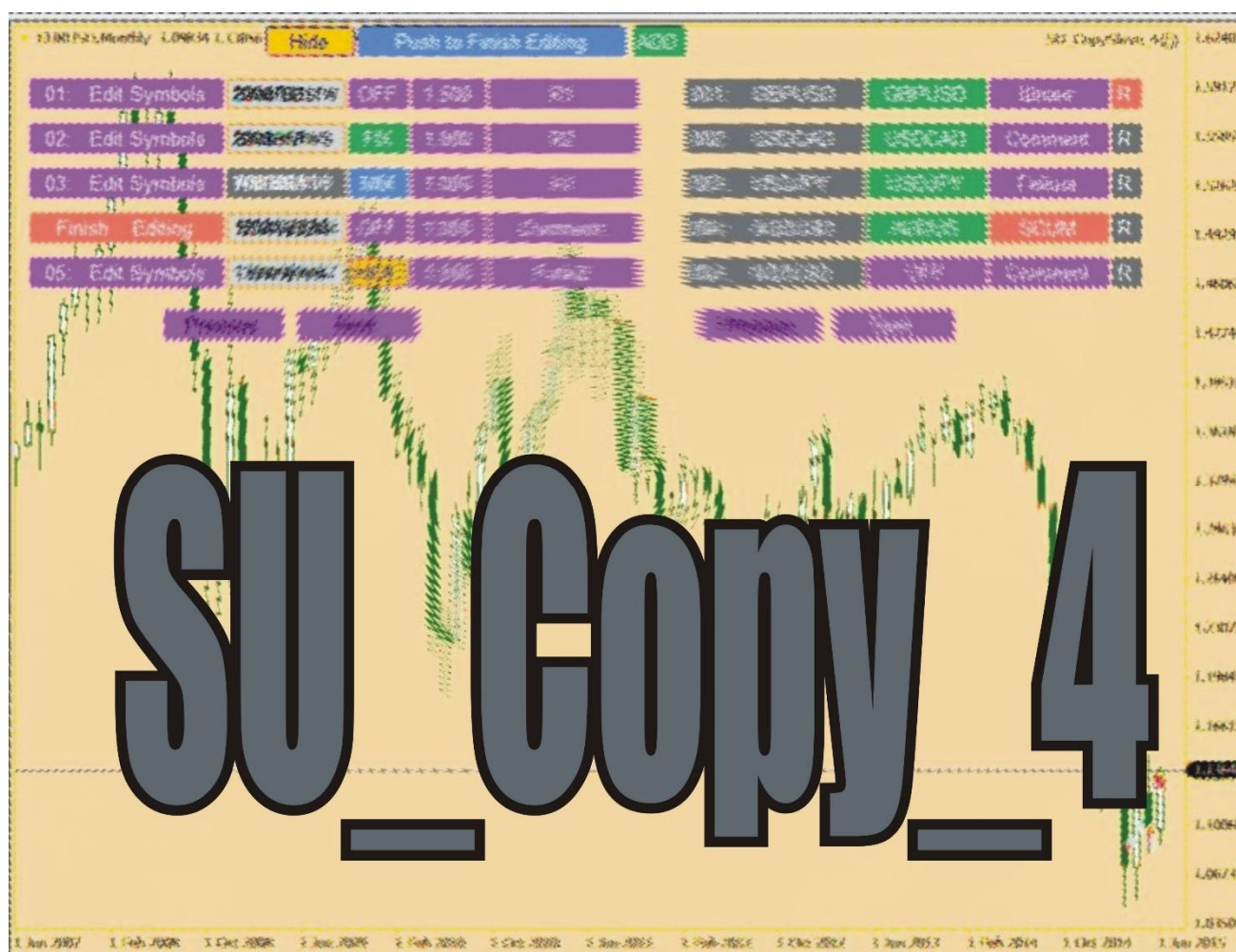


ИНСТРУКЦИЯ

ПО УСТАНОВКЕ СИСТЕМЫ КОПИРОВАНИЯ СИГНАЛОВ



Система копирования сигналов *SU_Copy_4* - это мощная система копирования чего угодно куда угодно. Возможности системы чрезвычайно широки. Вы можете:

- ⇒ Копировать любые сигналы от любых брокеров, при условии использования MT4;
- ⇒ Принимать сигналы на терминалы любых брокеров, независимо от наименований валютных пар, количества знаков после запятой в котировках и размеров лота;
- ⇒ Принимать сигналы одновременно от нескольких источников;
- ⇒ От каждого источника принимать сигналы на несколько приемников;
- ⇒ Копировать не только рыночные ордера, но и отложенные (по желанию);
- ⇒ Копировать TakeProfit и StopLoss (по желанию);
- ⇒ Применять разворот ордеров (РЕВЕРС) (по желанию);
- ⇒ Закрывать любые сделки по желанию, не дожидаясь сигнала от источника;
- ⇒ Контролировать работу по каждой паре от каждого источника;
- ⇒ Широко регулировать размер сделки по каждому источнику;
- ⇒ Комментировать сделки на своё усмотрение;
- ⇒ Получать уведомление о движениях по сделкам в виде звукового сопровождения, а также на e-Mail и в виде СМС на смартфон или планшет;
- ⇒ Размещать систему на удаленном хосте;
- ⇒ Вести дополнительно независимую торговлю на тех же парах;
- ⇒ Сохранять настройки и копировать их на другие приемники.

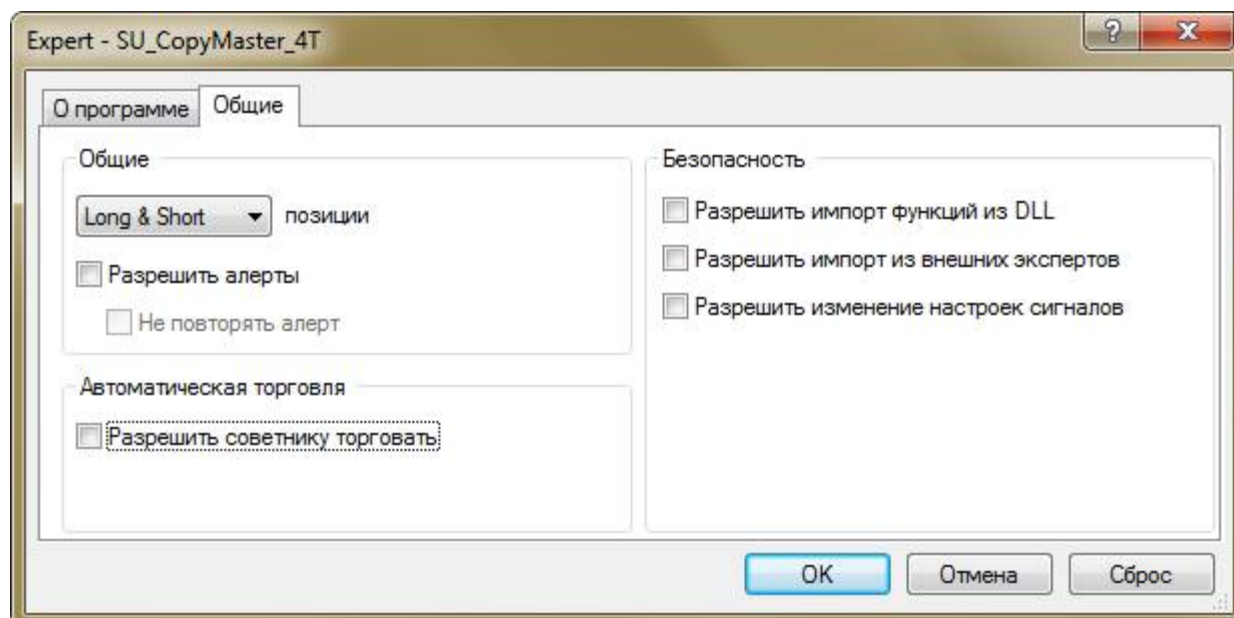
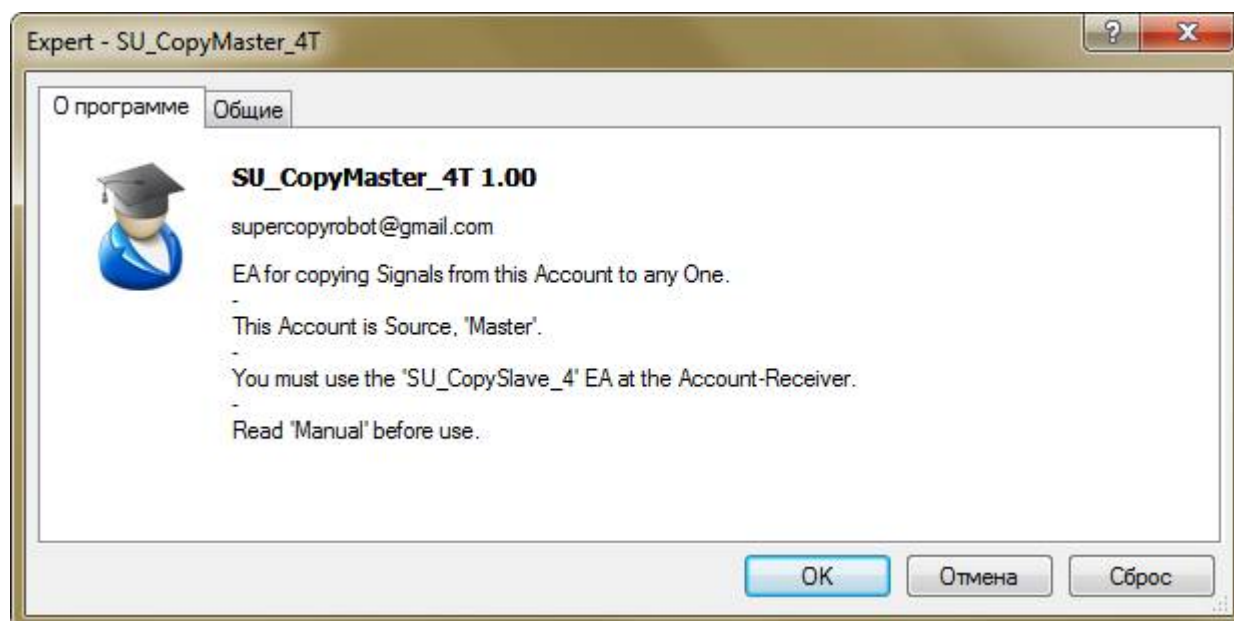
Система должна размещаться на одном компьютере. Брокеры-источники и брокеры-приемники должны работать с терминалами MT4.

Система состоит из 2 советников: «*SU_CopyMaster_4T*» и «*SU_CopySlave_4*».

Советник «SU_CopyMaster_4T»

Советник «*SU_CopyMaster_4T*» должен быть установлен на терминале брокера-источника (на терминалах брокеров-источников). Советник является мультивалютным. Он устанавливается на один график (всё равно на какой), считывает сигналы по всем сделкам источника и транслирует их приемникам. Советник «*SU_CopyMaster_4T*» не требует настроек и распространяется свободно.

Устанавливается советник совершенно стандартно. Входных параметров и прочих регулировок не имеет.

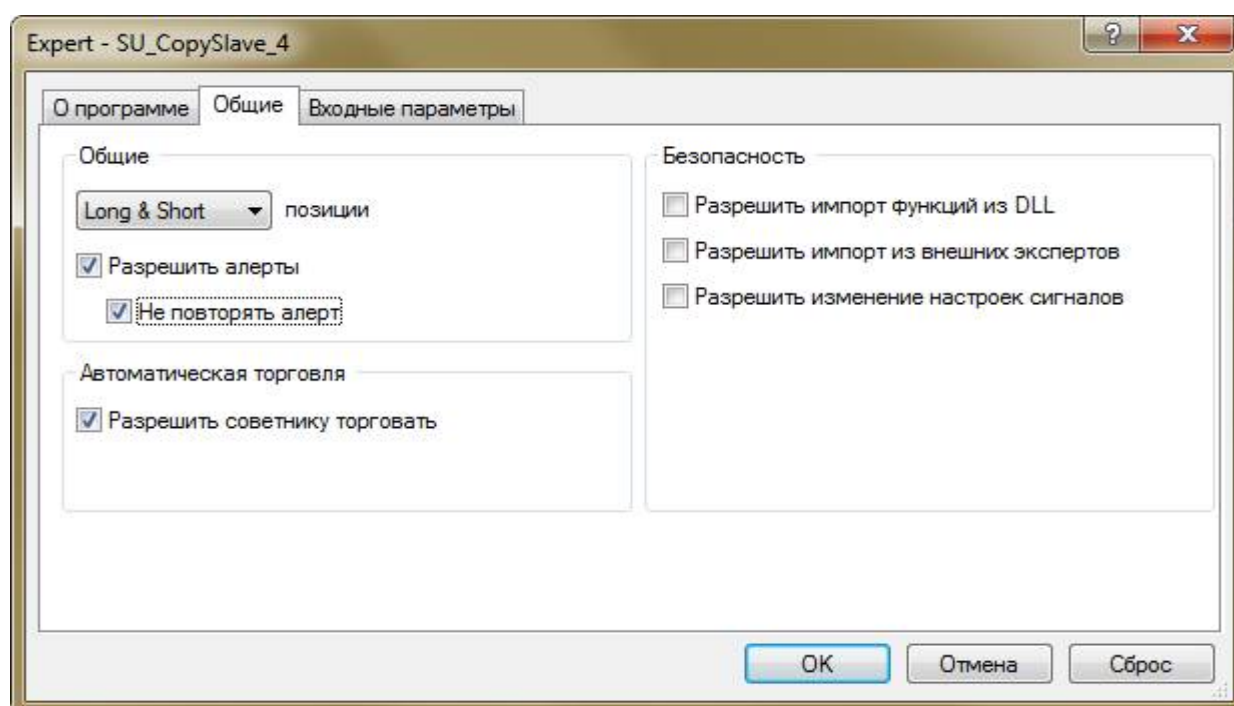
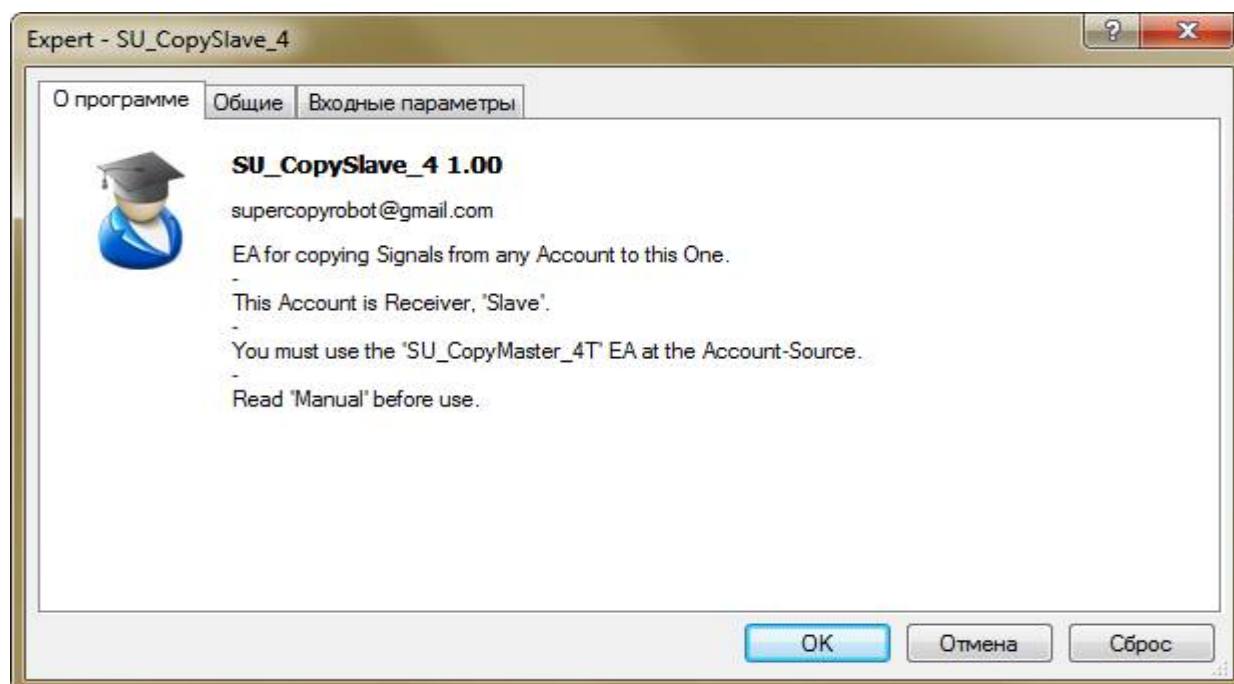


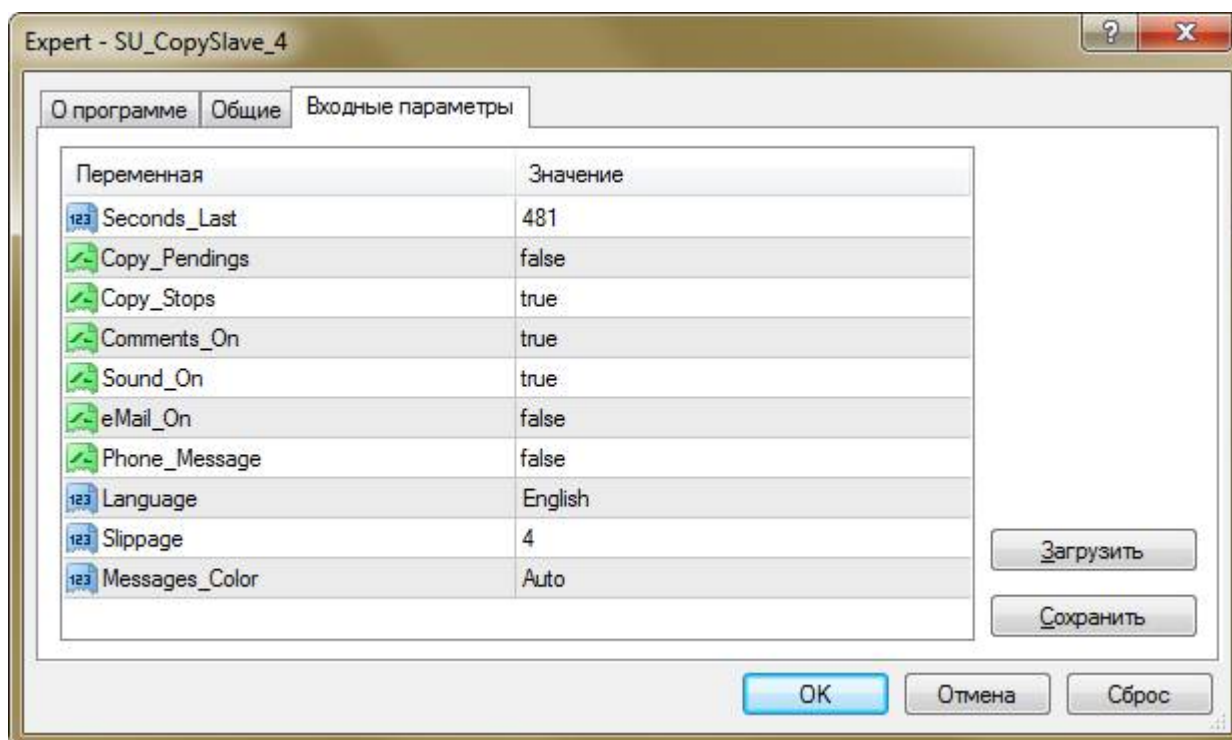
С момента установки советник «*SU_CopyMaster_4T*» формирует транспортный файл и регулярно посылает информацию о ситуации на аккаунте-источнике.

Советник «SU_CopySlave_4»

Советник «SU_CopySlave_4» устанавливается на терминале брокера-приемника (терминалах брокеров-приемников). Это мультивалютный советник, Он устанавливается только на один график (всё равно на какой), но при этом будет открывать и закрывать сделки на всех валютных парах, по которым приходит сигнал от источника, даже если график этой пары не открыт.

Советнику «SU_CopySlave_4» нужны настройки.





Входные параметры:

Seconds_Last – количество времени в секундах после открытия ордера на источнике, в течение которого его нужно копировать. Применение этой настройки может быть полезно, например, в момент включения нового источника. Если на источнике в момент включения его в систему открыт какой-нибудь старый ордер, то система его скопирует только в случае, если его возраст не более указанного. Отложенные ордера (пендинги) копируются независимо от возраста.

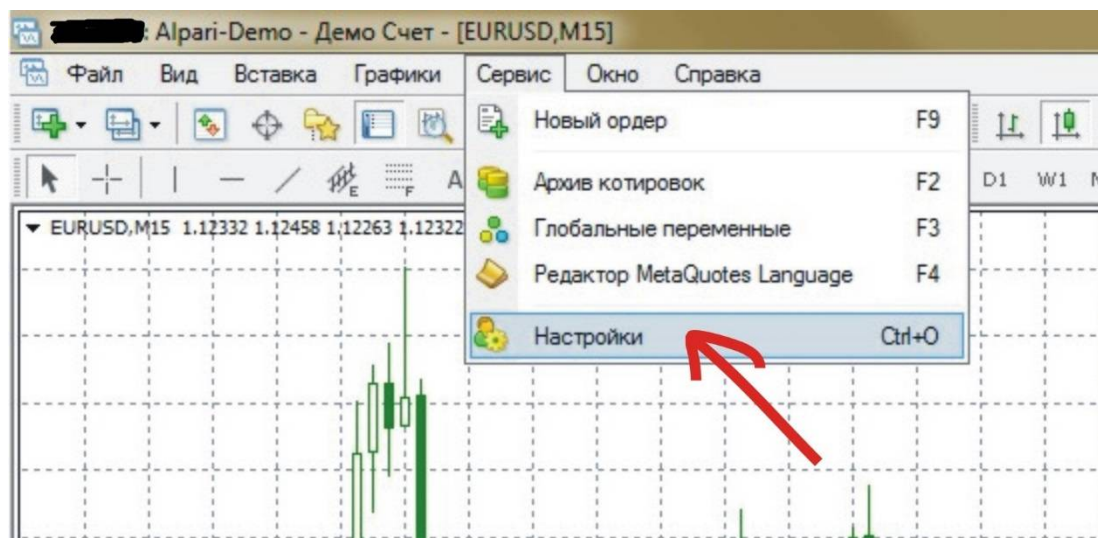
Copy_Pendings = true, если Вы желаете копировать не только рыночные ордера, но и отложенные (пендинги). Они копируются независимо от возраста и в точности с той ценой открытия, которая указана от источника. Если цена открытия от источника не может быть установлена из-за ограничений приемника, то цена корректируется.

Copy_Stops = true, если Вы желаете копировать стоп-приказы (Take Profit & Stop Loss). Стоп-приказы устанавливаются в точности так, как на источнике. Если стоп-приказы не могут быть установлены из-за ограничений приемника, то они корректируются.

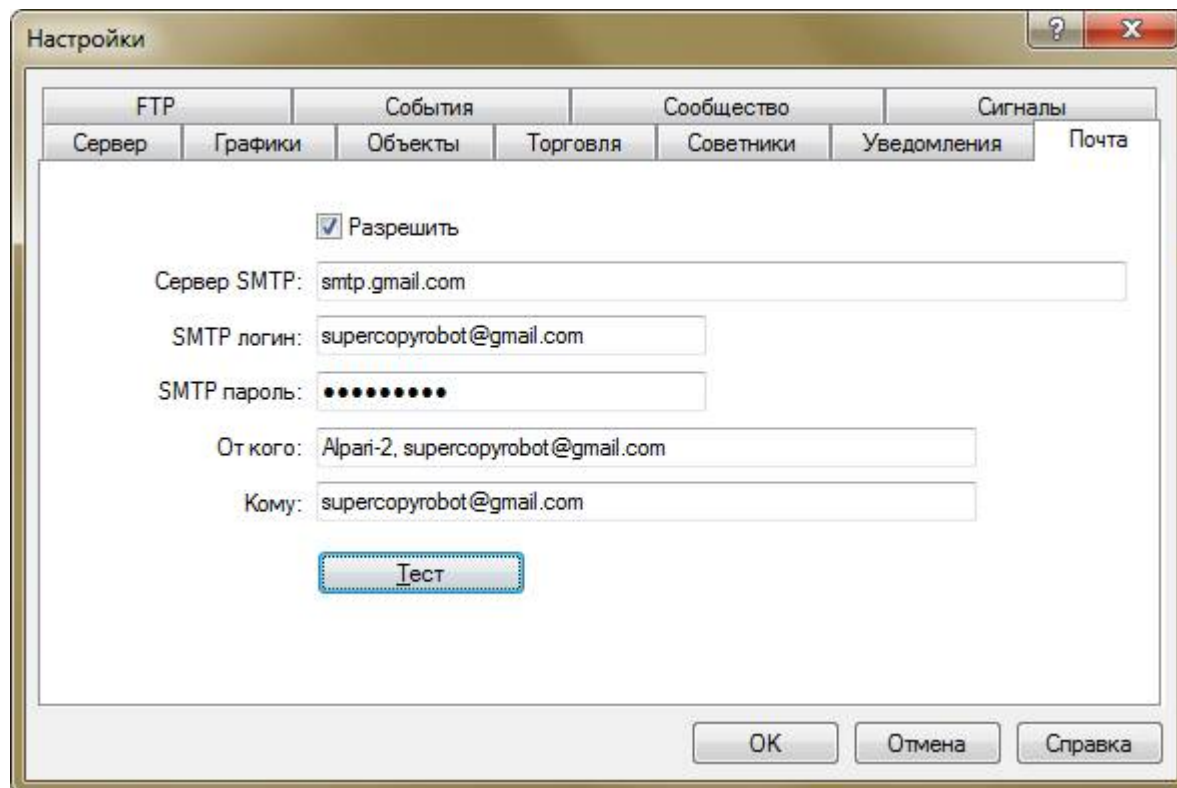
Comment_On = true, если Вы хотите пояснений к работе Редактора. Советую не отключать комментарий, пока у Вас не будет достаточно опыта.

Sound_On – звуковое сопровождение каждого действия советника по сделкам.

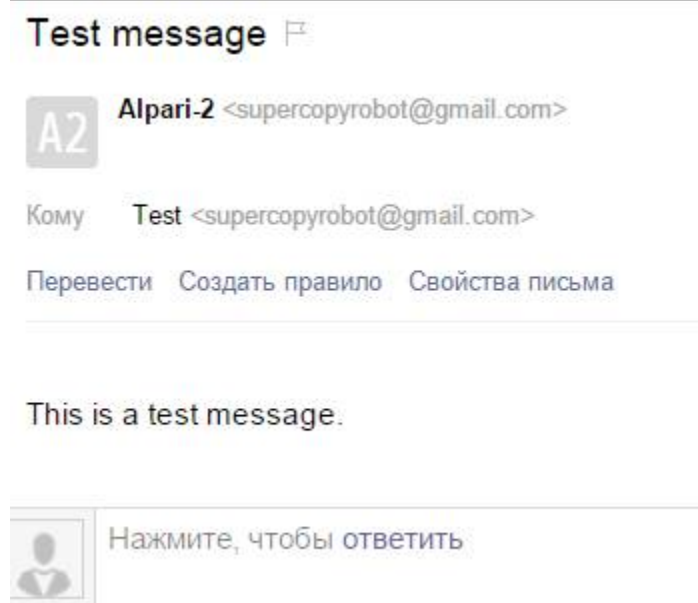
eMail_On = true в том случае, если Вы желаете получать сообщения о всех событиях приемника на почту. Ваш почтовый ящик должен быть прописан в настройках:



Там, где на примере прописан мой ящик supercopyrobot@gmail.com, должен быть Ваш ящик. В графе «От кого» желательно как-то обозначить терминал-приемник (в примере он обозначен «Alpari-2»). Это название будет стоять в заголовке приходящих Вам писем.



При нажатии на кнопку «Test» должно прийти тестовое сообщение:



В дальнейшем Вы будете получать на почту сообщения вроде этих:



Phone_Message = true, если Вы хотите получать SMS-сообщения на телефон типа смартфон. При этом номер телефона должен быть прописан в настройках. Как это сделать, смотрите справочное пособие для терминала MT4.

Language – язык сообщений и надписей на кнопках редактора. Выбирается из списка. На сегодня доступны 2 варианта: *English* и *Russian*.

Slippage – проскальзывание в пунктах четырёхзнака независимо от того, сколько знаков после запятой имеется у Вашего брокера на выбранной паре.

Messages_Color – цвет текста сообщений. Выбор «Auto» производит анализ цвета фона графика, на котором установлен советник, и делает выбор между черным и белым, обеспечивая максимальную контрастность. Но Вы можете выбрать конкретный цвет из списка, если «Auto» Вас не устроит.

Работа с Редактором.

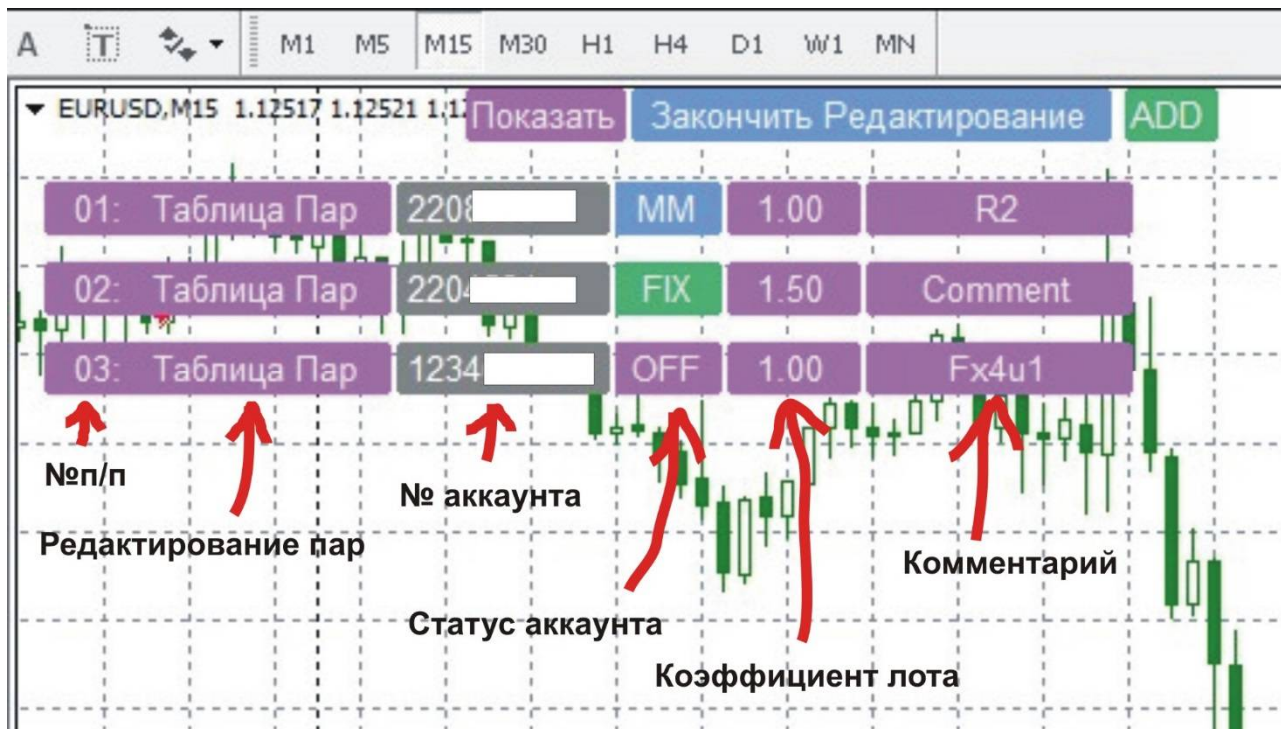
Советник «SU_CopySlave_4» имеет встроенный редактор для настройки работы с разными источниками и инструментами.

После установки советника на графике появится кнопка «Редактирование Аккаунтов»:



При нажатии на эту кнопку появляется таблица аккаунтов-источников:

Таблица редактирования аккаунтов



Каждая строка в списке аккаунтов состоит из 5 элементов. Справа налево:

Комментарий к аккаунту. Если в поле написано слово «Comment», значит это поле пустое. Этот комментарий появляется в комментарии к ордеру:

Своп	Прибыль	Комментарий
0.00	58.65	SU_Copy_4-Fx4u1
0.00	-3.50	SU_Copy_4-R2
0.00	-1.12	SU_Copy_4-Fx4u1
0.00	-13.31	SU_Copy_4-Fx4u1
0.00	-13.63	SU_Copy_4-R2
	158.84	

Коэффициент лота. Размер сделки в лотах умножается на этот коэффициент. Он может изменяться от 0.001 до 999.999, т.е. размер сделки можно увеличить в 1000 раз или уменьшить в 1000 раз.

Статус аккаунта. Может принимать следующие значения:

OFF

- аккаунт выключен из работы;

FIX

- аккаунт работает, размер сделки вычисляется умножением лота источника на коэффициент лота;

MM

- аккаунт работает, размер лота определяется пропорционально балансу аккаунта-приемника и размеру лота брокера приемника, и умножается на коэффициент лота (Money Management);

HIDE

- аккаунт выключен из работы и отсутствует в таблице. Для просмотра и редактирования таких аккаунтов надо нажать кнопку «Показать»;

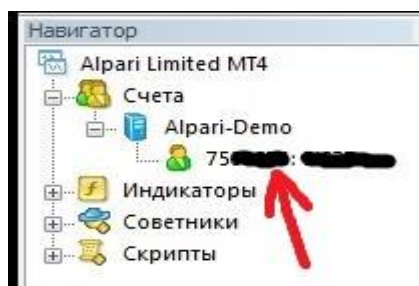
DEL

- так аккаунт маркируется для удаления из списка. Если таблица с такими аккаунтами будет закрыта, то аккаунты «DEL» будут удалены вместе с валютными парами и при следующем открытии будут отсутствовать.

«Прятать» (Hide) аккаунты имеет смысл, например, если источник по какой-то причине становится не востребован, но ситуация может измениться. Маркировать такой аккаунт «OFF» или «HIDE» - дело Вашего выбора. Разница в том, что «OFF» будет всё время на глазах, а «HIDE» Вы увидите лишь нажав кнопку «Показать».

Удалять аккаунты из списка следует, например, в том случае, если источник прекратил своё существование в качестве источника. Если он ещё существует, а Вы его удалите, то к Вам будут приходить от него сигналы, и он будет маркироваться как новый.

Номер аккаунта источника – это номер счета у брокера источника, Вы можете его прочитать на терминале источника здесь:

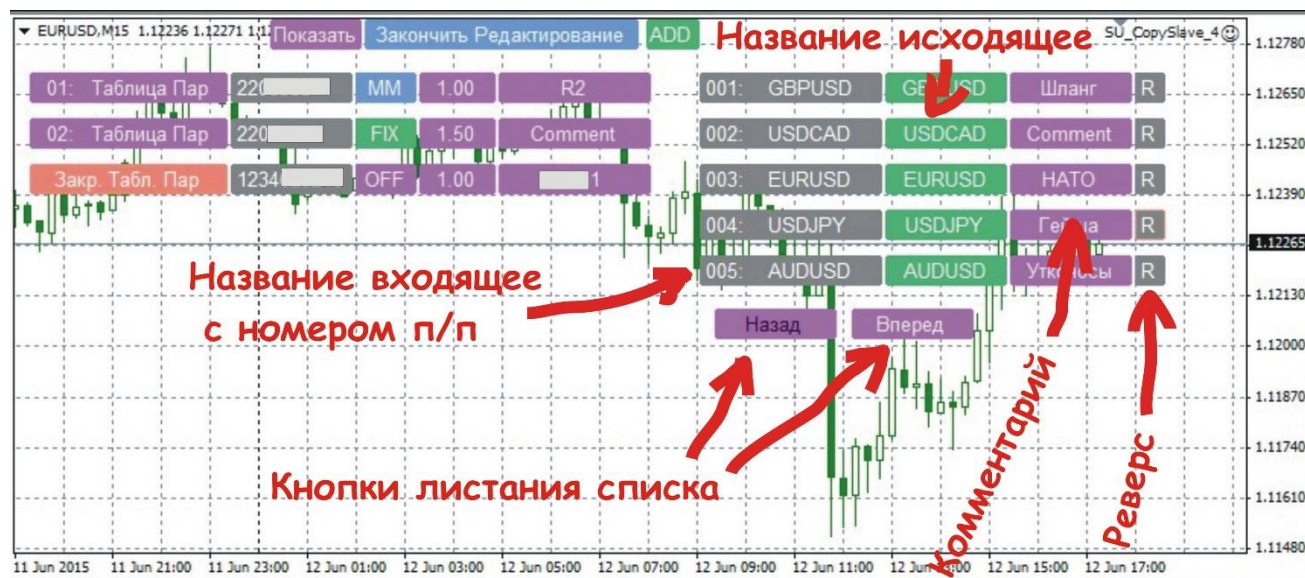


По этому номеру Вы различаете Ваши источники. Этот номер не редактируется.

Кнопка **«Таблица пар»** с номером по порядку включает/выключает редактирование списка валютных пар для данного аккаунта. При её нажатии происходит появление таблицы валютных пар данного аккаунта. Сама кнопка **«Таблица пар»** становится красного цвета и приобретает название **«Закр. Табл. Пар»**.

Чтобы закрыть таблицу аккаунтов, надо кликнуть синюю кнопку **«Закончить редактирование»**.

Таблица редактирования валютных пар



В таблице пар перечислены те валютные пары (или др. инструменты), по которым проводятся сделки, и источник посылает сигнал приемнику.

Название входящее – это то название, которое имеет пара в аккаунте источника. Номер по порядку – это номер строки в таблице. Это поле не редактируется.

Название исходящее – это название этой же валютной пары в аккаунте-приемнике. Названия чаще всего совпадают. В этой графе Вы можете написать всё, что угодно. Если эта графа остается незаполненной, в ней автоматически появляется надпись «OFF», и эта строка выключается из работы. Если название валютной пары (или другого инструмента) в этой графе написано с ошибкой, или аккаунт-приемник не работает с этим инструментом, в графе «Комментарий» появляется надпись «SCUM», и эта строка также выводится из работы.

Комментарий произвольный. Он выводится в таблице ордеров в окне «Терминал» через черточку после комментария аккаунта (суммарная длина комментария в Терминале не должна быть более 31 буквы. Если суммарный комментарий длиннее, он обрывается сзади).

Кнопка Реверса. Если по ней кликнуть, она изменит цвет и станет красной. Это значит, что по данной паре включился реверс. Другими словами, все сделки будут открываться в противоположную сторону: по сигналу «Buy» от источника будет открываться «Sell», и наоборот.

Если при этом включено копирование стопов, то стопы будут соответственно перевернуты. Например, если поступил сигнал «Buy» с TakeProfit'ом в 10 пп и StopLoss'ом в 20 пп, то откроется «Sell» с TakeProfit'ом 10 пп и StopLoss'ом 20 пп.

Если включено копирование отложенных ордеров, то при реверсе они будут копироваться следующим образом:


Источник		Приемник
Buy-Stop	→	Sell-Limit
Sell-Stop	→	Buy-Limit
Buy-Limit	→	Sell-Stop
Sell-Limit	→	Buy-Stop

Цена открытия при этом сохраняется.

Кнопка реверса может иметь 3 значения:

 -реверс выключен;

 -реверс включен;

 -строчка должна быть удалена. В этом случае строчка будет удалена при закрытии таблицы.

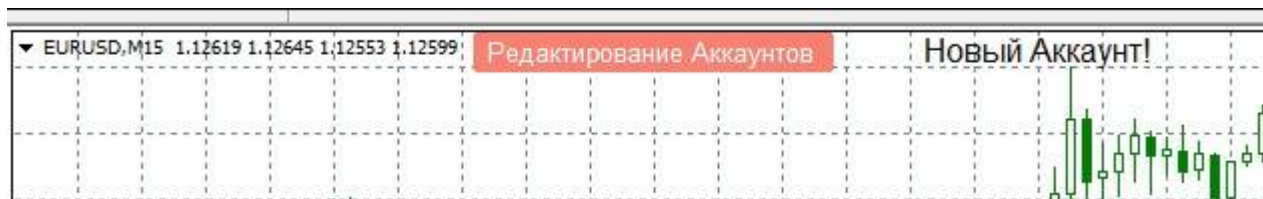
Кнопки «**Вперед**» и «**Назад**» листают список постранично.

Чтобы закрыть таблицу редактирования пар, надо кликнуть по кнопке «**Закр. Табл. Пар**».

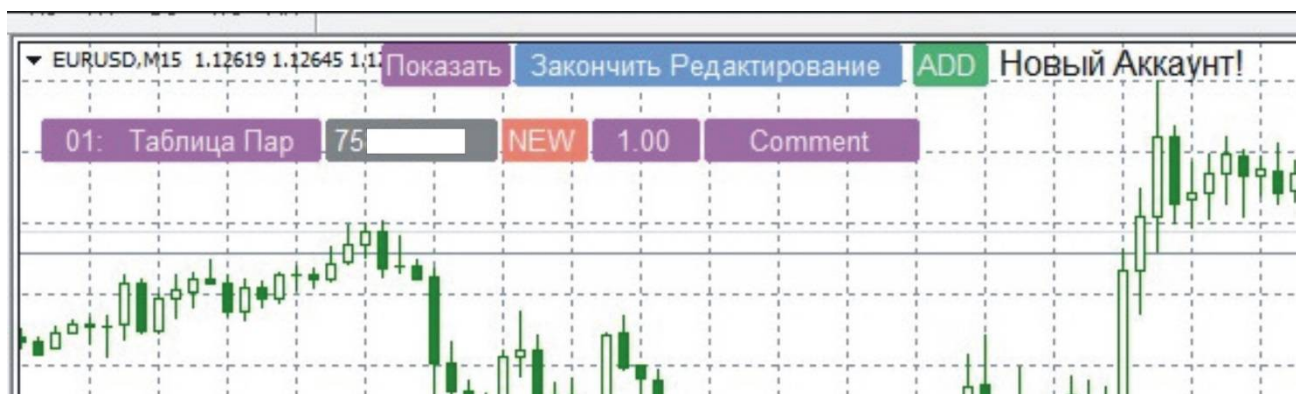
Автоматическое формирование списка

Новый аккаунт

Изначально в списке Редактора ничего нет. Но как только появляется источник, тут же сведения о нём поступают в Редактор, и он выдает сигнал о новом источнике:



Новый источник необходимо отредактировать и принять к сведению.

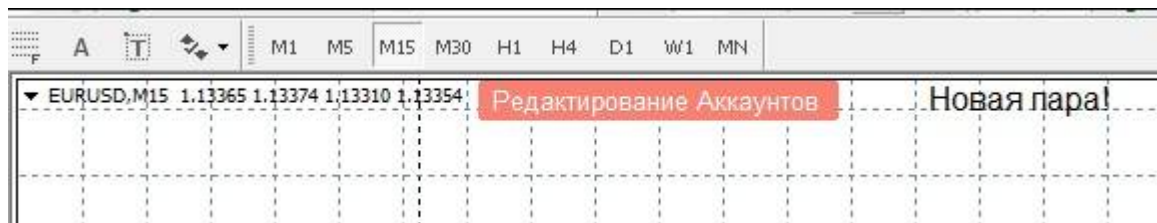


Запись о новом аккаунте готова к редактированию.

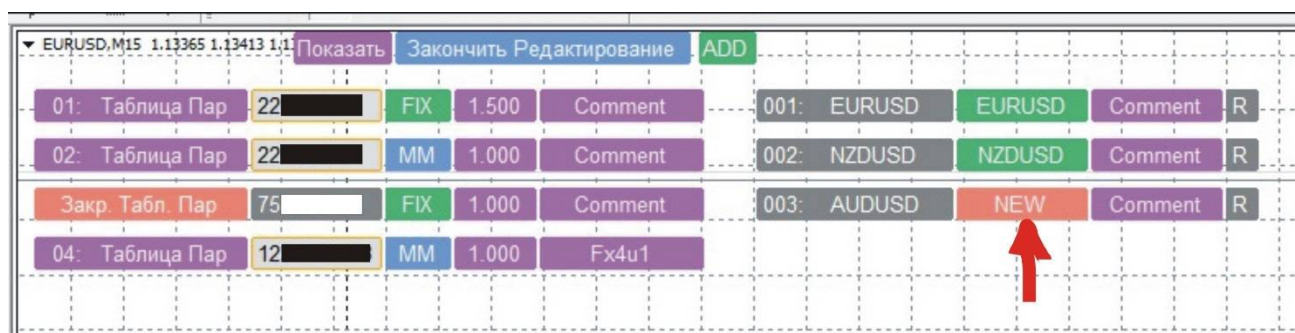
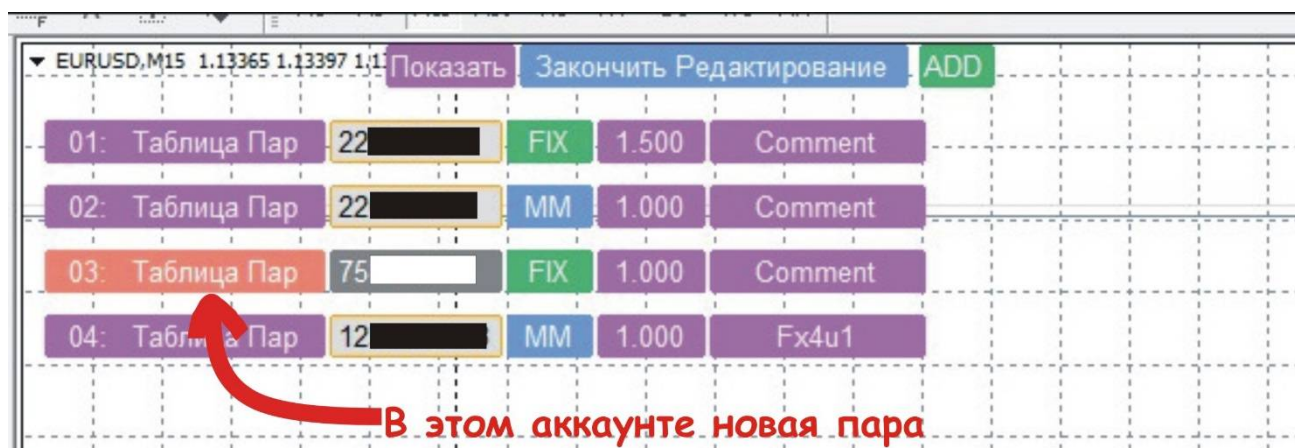
Если Вы откроете таблицу аккаунтов и не измените статус нового источника, то он автоматически перейдет из новых (NEW) в отключенные (OFF).

Новая пара

Новая запись в таблице пар (или прочих инструментов) появляется тогда, когда по этой паре открывается сделка на источнике и он передает информацию об этом на приемник.



Вам необходимо отредактировать запись, прежде всего название пары (там, где надпись «NEW»), под которым она будет фигурировать на приемнике. В дальнейшем сделки по этому инструменту будут копироваться автоматически.



▼ EURUSD,M15 1.13365 1.13413 1,1 Показать Закончить Редактирование ADD									
01: Таблица Пар	22	FIX	1.500	Comment	001: EURUSD	EURUSD	Comment	R	
02: Таблица Пар	22	MM	1.000	Comment	002: NZDUSD	NZDUSD	Comment	R	
Закр. Табл. Пар	75	FIX	1.000	Comment	003: AUDUSD	AUDUSD	Comment	R	
04: Таблица Пар	12	MM	1.000	Fx4u1					

▼ EURUSD,M15 1.13365 1.13413 1,1 Показать Закончить Редактирование ADD									
01: Таблица Пар	22	FIX	1.500	Comment	001: EURUSD	EURUSD	Comment	R	
02: Таблица Пар	22	MM	1.000	Comment	002: NZDUSD	NZDUSD	Comment	R	
Закр. Табл. Пар	75	FIX	1.000	Comment	003: AUDUSD	AUDUSD	Comment	R	
04: Таблица Пар	12	MM	1.000	Fx4u1					

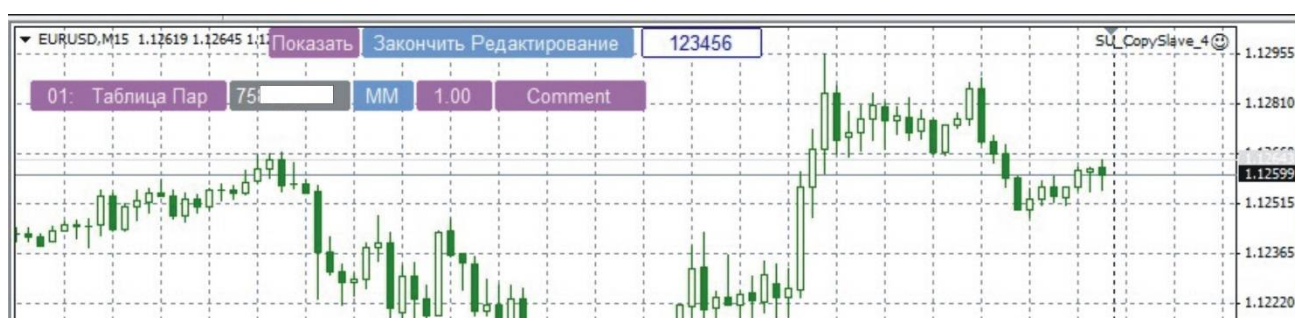
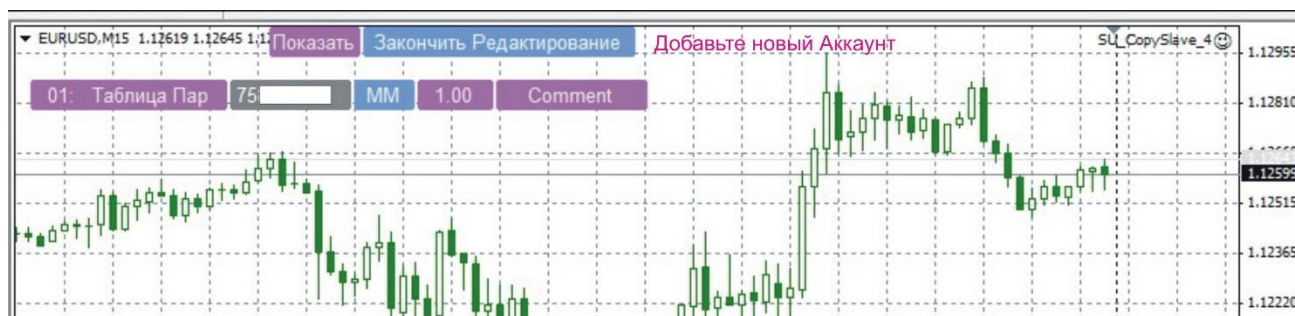
Ручное формирование списка. Кнопка «ADD»

Вы можете добавлять, редактировать и удалять записи в ручном режиме, не дожидаясь их появления на связи.

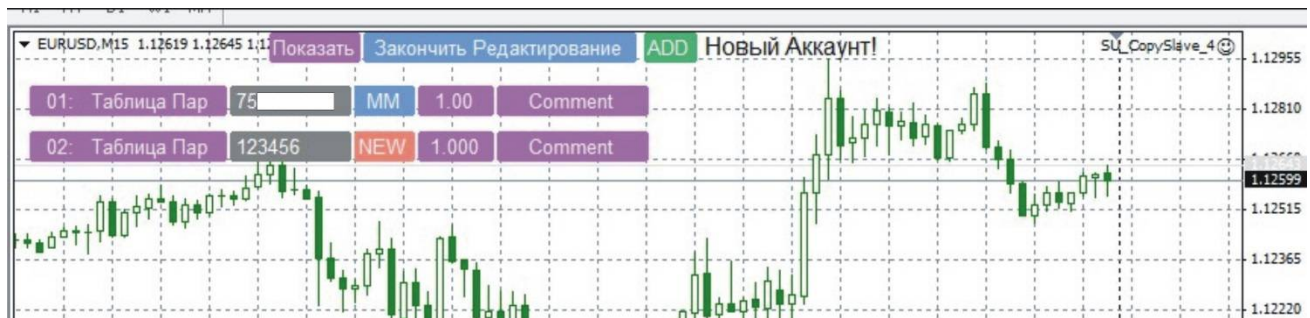
Удаление и редактирование пар и аккаунтов было рассмотрено выше. А для добавления записей вручную существует кнопка «ADD».

Добавление аккаунта

Если кнопка «ADD» кликается в режиме редактирования аккаунтов, то в список добавляется новый аккаунт.



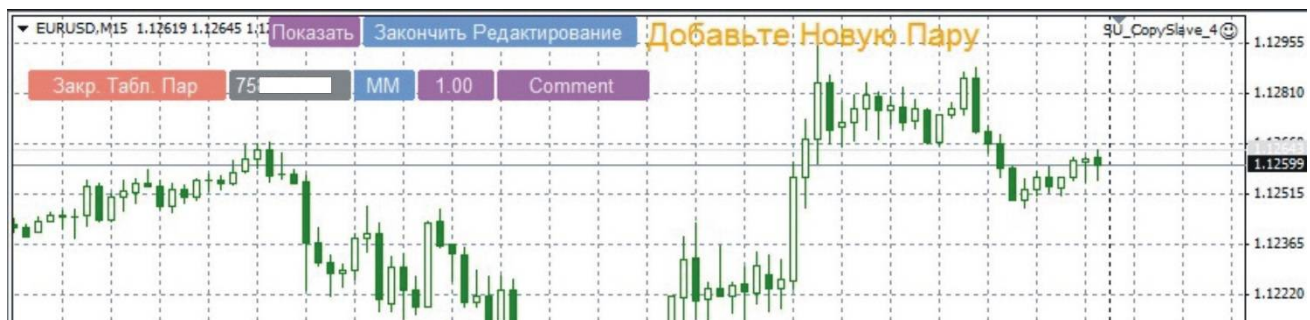
После ручного добавления запись становится доступна для редактирования в обычном режиме.



Будьте внимательны при ручном вводе номера аккаунта! Вы потом не сможете отредактировать эти данные. Если Вы допустите ошибку, Вам нужно будет удалить эту запись и добавить ещё раз.

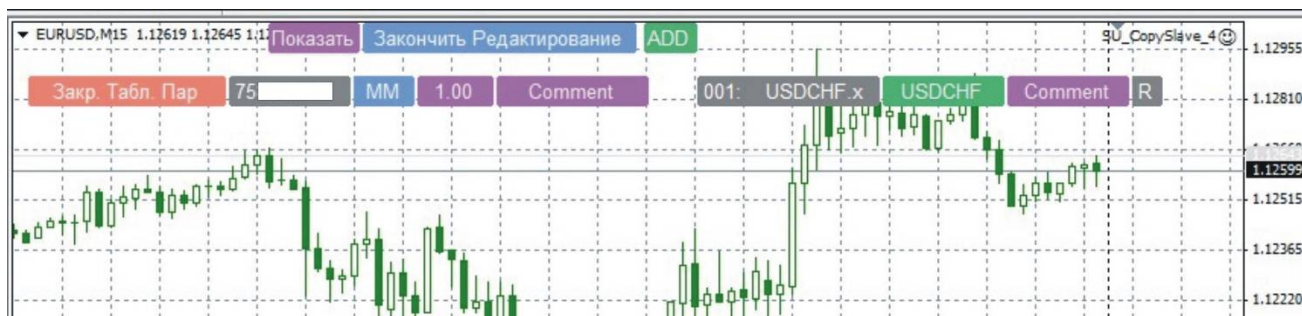
Добавление новой пары

Если кнопка «ADD» кликается в режиме редактирования пар, то в список добавляется новая пара.





После ручного добавления запись становится доступна для редактирования в обычном режиме.

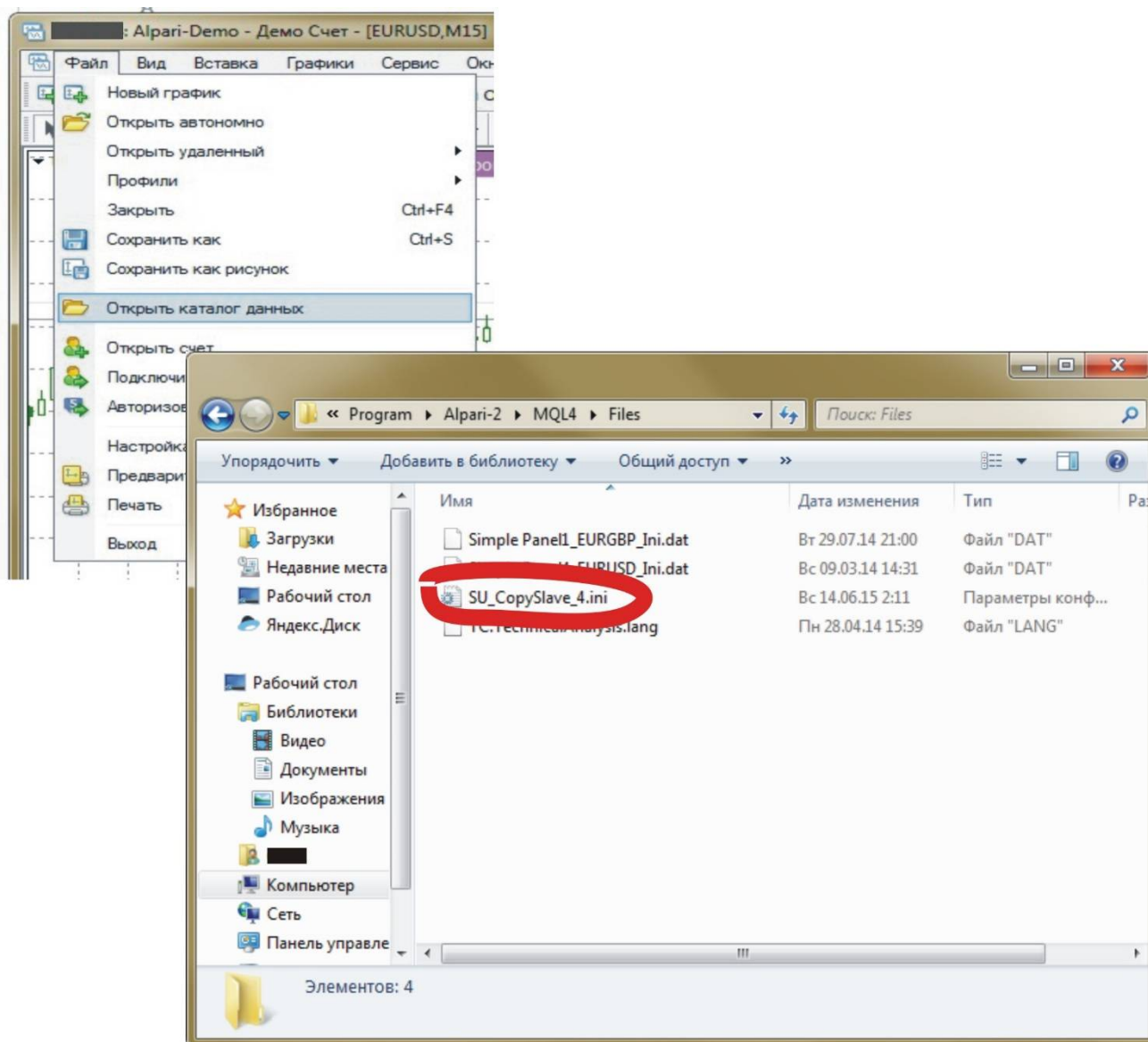


Будьте внимательны при ручном вводе наименования новой пары! Вы потом не сможете отредактировать эти данные. Если Вы допустите ошибку, Вам нужно будет удалить эту запись и добавить её ещё раз.

Ручной режим добавления в список валютных пар может понадобиться в том случае, если источник торгует редко, и нет смысла ждать появления очередной сделки, чтобы прописать пару.

Сохранение данных

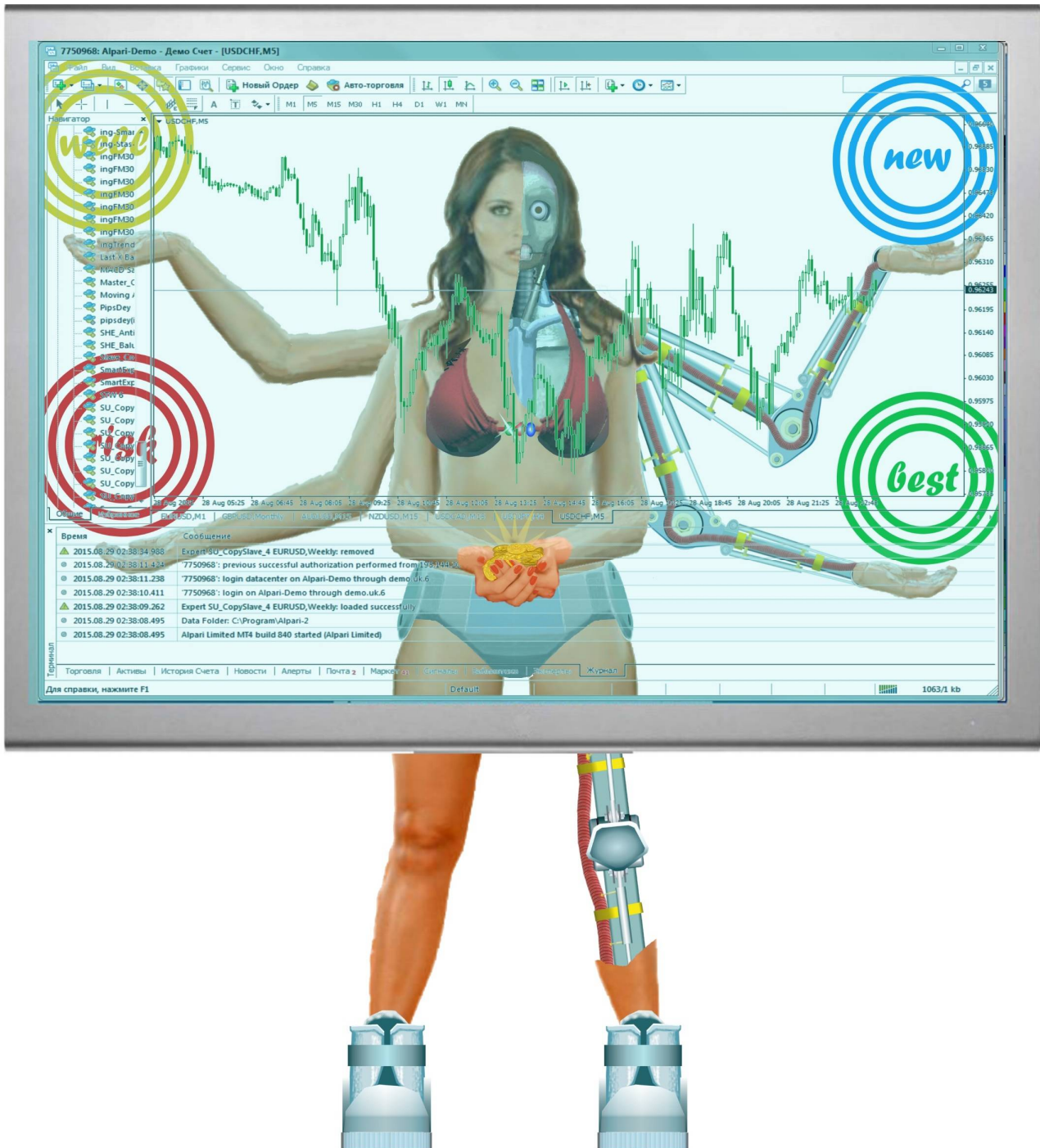
Если Вы захотите сохранить наработки редактора, то Вам следует найти файл «SU_CopySlave_4.ini». Для этого из меню «Файл» терминала нажмите «Открыть каталог данных», и далее → MQL4 → Files:



Вы можете сохранить этот файл, а потом использовать его в другом приемнике. Для этого надо положить этот файл в то же место на другом терминале.

Важно: файл «SU_CopySlave_4.ini» должен быть помещен на новое место при выключенном терминале! При запуске терминала с советником «SU_CopySlave_4» данные из файла будут скопированы в массив, после чего Вы можете корректировать их.

Если у Вас возникнут вопросы, пишите в раздел «Обсуждение» на маркете, или мне supercopyrobot@gmail.com. И прошу Вас оставлять свои отзывы в разделе «ОТЗЫВЫ».



Профита Вам!