

# McDuckEA – форекс советник

Версия 4. Ноябрь, 2020 г.

**McDuckEA** (McDuck) - советник со стратегией мартингейла, работает по МА (Moving Average) или без индикаторов, может локировать убыточные ордера. Советник McDuck может усреднять не только свои ордера, но и другие ордера (чужие), открытые другим советником или открытые трейдером вручную. Для этого нужно всего лишь установить в советнике магическое число «-1» (минус 1). Советник рассчитан на работу с начальным депозитом \$ 1000-1500.

## Возможности советника McDuckEA

- два режима торговли: по одной скользящей средней или без индикаторов;
- выбор лотов: стандартные, экономные и равные;
- локирование убыточных ордеров (установка замка);
- может усреднять «чужие» ордера, в том числе, открытые трейдером вручную;
- контроль за использованием Свободной маржи, в случае превышения - остановка торговли;
- общий и обычный стоп лосс;
- трейлинг стоп общий и обычный;
- ограничение на количество открытых ордеров;
- ограничение на суммарный объём лотов всех открытых ордеров одного направления;
- «горячие кнопки» для быстрого закрытия всех открытых позиции на валютной паре;
- работает как на долларовых (USD) так и на рублёвых счетах (RUR);
- работает на счетах с котировкой 4 и 5 знаков после запятой и на центовых счетах.

### Важно!

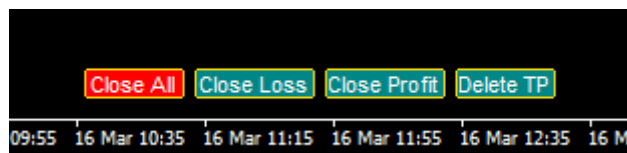
Перед запуском советника **McDuckEA** на реальном счёте предварительно оптимизируйте его в тестере стратегий MT4 на исторических данных вашего брокера.

Как оптимизировать советник смотрите здесь <https://www.mql5.com/ru/articles/1385>

Оптимизация может занять длительное время, до нескольких часов! Особенно долго оптимизация проходит на счетах с 5-значной котировкой!

## Горячие кнопки

Горячие кнопки предназначены для быстрого выполнения одной команды. После нажатия кнопки её цвет меняется и кнопка блокируется, повторное нажатие снимает блокировку и приводит кнопку к первоначальному состоянию. Любое нажатие кнопки советник фиксирует в своем журнале (лог файле), посмотреть текущее положение кнопки можно на вкладке "Эксперты". Разблокировать кнопку можно так же и с помощью новой инициализации советника (например переход на другой таймфрейм). В этом случае снятие блокировки происходит автоматически ничего нажимать не надо.



**Close All** – закрывает абсолютно все открытые ордера на текущей валютной паре в независимости от магического номера.

**Close Loss** – закрывает на текущей валютной паре только ордера у которых есть убыток.

**Close Profit** – закрывает на текущей валютной паре только ордера у которых имеется прибыль.

## ВНЕШНИЕ ПЕРЕМЕННЫЕ

**Block 1 «GENERAL SETTINGS»** - общие настройки.

**Block 2 «MARTINGALE PARAMETERS»** - настройка для ордеров мартингейла.

**Block 3 «MOVING AVERAGE»** - выбор параметров скользящей средней.

**Block 4 «TRAILING STOP»** - настройка трейлинг стопа.

**Block 5 «OTHER SETTINGS»** - другие настройки.

## Block 1. GENERAL SETTINGS

Expert - McDuckEA

? X

About Common Inputs

Variable	Value
ab ____ 1. GENERAL SETTINGS ____	
Allow opening new orders	true
123 Magic number (automatic)	0
123 Positions: >	Long & Short
123 Working timeframe: >	5 Minutes
Use MA (Moving Average)	false
123 Limit of orders by step	1
1/2 Initial lot in the series	0.01
1/2 Take Profit for one order	8.0
1/2 Minimal profit for martingale	3.0
1/2 Stop Loss	0.0
Use a common stop loss	false
Stop work by time	false
ab Start of shutdown	15:00
ab End of shutdown	16:00
123 Slippage	3

Load Save

OK Отмена Reset

**Allow opening new orders** = true, если выбрать false, тогда советник больше не будет открывать новые ордера.

**Magic Number (automatic)** = 0 - позволяет указать советнику какие ордера (с каким магическим числом) он должен отслеживать. Если магический номер = 0, то советник автоматически генерирует оригинальный магический номер, который будет отличаться в зависимости от валютной пары и таймфрейма на котором он установлен. Вместо нуля, вы можете установить свой магический номер. Если магический номер установить -1, то советник будет усреднять не только свои ордера, но и все остальные ордера на этой валютной паре, в том числе открытые трейдером вручную.

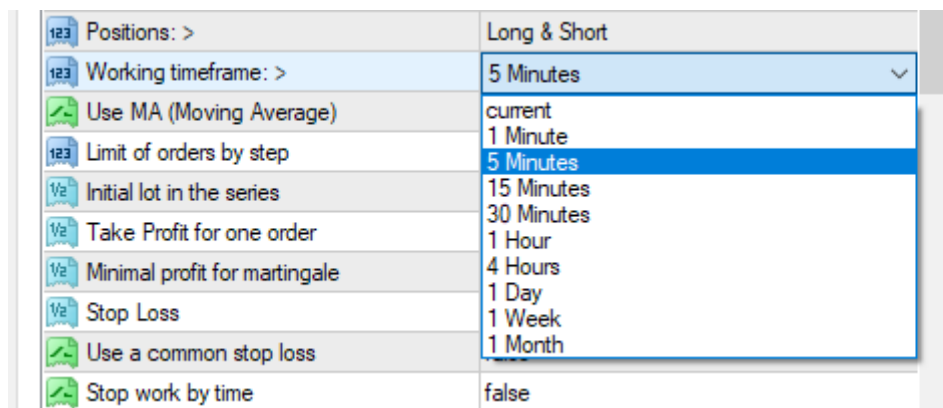
**Positions:** - выбор направления для торговли может быть:

- **Long only** - открывать и тралить только ордера на покупку;
- **Short only** - открывать и тралить только ордера на продажу;
- **Long & Short** - для ордеров всех направлений.

123 Magic number (automatic)	0
123 Positions: >	Long & Short
123 Working timeframe: >	Long only
Use MA (Moving Average)	Short only
123 Limit of orders by step	Long & Short
	1

**Working timeframe:** M5 - выбор таймфрейма для открытия первого ордера так и для последующих

ордеров с усреднением.



**Use MA (Moving Average) = true** - индикатор МА используется как для открытия первого ордера так и для открытия ордеров мартингейла.

**Limit of orders by step = 1** - ограничение на количество первых ордеров мартингейла, которые учитывают только размер шаг между ордерами и не учитывают торговые сигналы. После достижения лимита, новые ордера будут открываться по торговым сигналам и с учётом размера шага между ордерами.

**Initial lot in the series = 0.01** - объём первого лота в серии.

**Take Profit for one order = 10.0** - размер тейк профита если открыт только один ордер.

**Minimal profit for martingale = 5.0** - уровень тейк профита для быстрого закрытия ордеров мартингейла.

**Stop Loss = 0** - размер стоп лоса в пунктах.

**Use a common stop loss = false** – использовать обычный стоп лосс, true - общий стоп лосс.

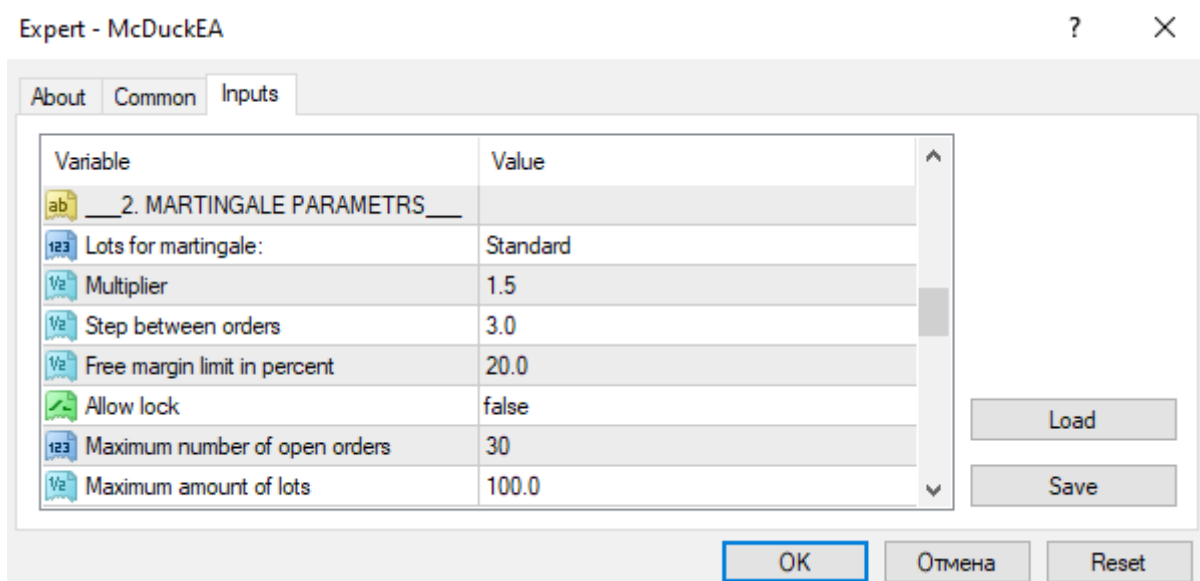
**Stop work by time = false** - разрешить остановку советника на время.

**Start of shutdown = 15 : 00** - время начало остановки можно устанавливать в часах и минутах.

**End of shutdown = 16 : 00** - время окончания остановки можно устанавливать в часах и минутах.

**Slippage = 3** – проскальзывание.

## Block 2. MARTINGALE PARAMETRS



**Lots for martingale:** - выбор порядка изменения объёма лота для ордеров мартингейла.

- **Standard** - обычные лоты без изменений;

- **Economical** - экономные лоты с измененной последовательностью по следующей схеме: 0.01 = 3, 0.02 = 3, 0.03 = 2, 0.05 = 2, 0.08 = 2, и уже последующие ордера увеличиваются на множитель, как обычно;
- **Same** - равные лоты с одинаковым объёмом.

2. MARTINGALE PARAMETRS	
Lots for martingale:	Standard
Multiplier	Standard
Step between orders	Economical
Free margin limit in percent	Same
	20.0

**Multiplier** = 1.5 - коэффициент мартингейла, увеличение объёма лота последующего ордера на заданный коэффициент. Если множитель = 1.0, тогда советник будет выставлывать ордера только с лотом равным объёму лота первого ордера.

**Step between orders** = 2.0 - шаг (дистанция) в пунктах между ордерами мартингейла.

**Free margin limit in percent** = 20 - процент ограничения на использования Свободной маржи после которого советник больше не будет открывать новые ордера, но все остальные функции советника будут продолжать работать.

По этому показателю вы можете контролировать сколько осталось свободной маржи для открытия новых ордеров. Если процент свободной маржи 20 % - это значит, что на счёте осталость 20 % свободной маржи от Средства (Equity) т.е. 80 % ваших средств находятся в залоге (марже) и вам стоит подумать о дополнительном пополнение своего счёта.

**Allow lock** = false - если true, разрешено локирование убыточных ордеров.

**Maximum number of orders** = 30 - максимальное количество ордеров, которые может открыть советник.

**Maximum amount of lots** = 100 - ограничения на максимальный, суммарный объём всех лотов, открытых ордеров, одного направления.

### Block 3. MARTINGALE PARAMETRS

Variable	Value
3. MOVING AVERAGE	
MA period	18
MA shift	0
MA method: >	Exponential
MA applied price: >	Close price
***	

Load

**MA period** = 18 - период скользящей средней.

**MA shift** = 0 - сдвиг скользящей средней.

**MA method:** = Simple – выбор метода расчета скользящей средней.

MA shift	0
MA method: >	Exponential
MA applied price: >	Simple
***	Exponential
	Smoothed
	Linear weighted
4. TRAILING STOP	
Mode selection: >	Disabled

Load

Save

**MA applied price:** = Close price – выбор цены скользящей средней.

123 MA shift	0
123 MA method: >	Exponential
123 MA applied price: >	Close price
ab * * *	Close price
ab __ 4. TRAILING STOP __	Open price
	High price
	Low price
123 Mode selection: >	Median price
1/2 Trailing stop level	Typical price
1/2 Step trailing stop	Weighted price

## Block 4. TRAILING STOP

ab __ 4. TRAILING STOP __	
123 Mode selection: >	Disabled
1/2 Trailing stop level	10.0
1/2 Step trailing stop	2.0
ab * * *	

### Mode selection:

- **Normal trailing** - стандартный вид трейлинг стопа, начинает тралить только тогда, когда появляется прибыль.
- **Total trailing stop** - закрывает по общему (усреднённому) стоп лоссу все ордера открытые в одном направлении в том числе и убыточные.
- **Disabled** - трейлинг стоп для открытых ордеров отключён.

ab __ 4. TRAILING STOP __	
123 Mode selection: >	Disabled
1/2 Trailing stop level	Normal trailing
1/2 Step trailing stop	Total trailing stop
ab * * *	Disabled

**Trailing stop level** = 10 - уровень трейлинга в пунктах.

**Step trailing stop** = 1 - если прибыль будет 10 пунктов, трейлинг передвинет стоп лосс на 1 пункт.

## Block 5. OTHER SETTINGS

**Language info panel** = English - переключатель языка информационных сообщений выводимых на график может быть Russian или English.

ab __ 5. OTHER SETTINGS __	
123 Language info panel: >	English
123 Background graphics: >	English
123 Font size in messages: >	Russian
	big

Expert - McDuckEA

About Common Inputs

Variable	Value
ab ____ 5. OTHER SETTINGS ____	
123 Language info panel: >	English
123 Background graphics: >	Light
123 Font size in messages: >	Big
Show options panel	true
Show hot buttons	true
Show lines of the breakeven and stop ...	true
Deleting objects from the graph	false
Delete objects in minutes	60

Load Save

OK Отмена Reset

**Background graphics** = Dark1 - выбор фона графика: Dark1 - темный, Dark2 - темный, Light – светлый.

123 Language info panel: >	English
123 Background graphics: >	Light
123 Font size in messages: >	Light
Show options panel	Dark1
Show hot buttons	Dark2
	true

**Font size in messages:** - может быть Big или Small.

123 Background graphics: >	Light
123 Font size in messages: >	Big
Show options panel	Small
Show hot buttons	Big
	true

**Show options panel** = true - выводит на график текстовую информацию о финансовом состоянии счёта и об активных, в данный момент, командах, если false - не показывает сообщения.

**Show hot buttons** = true, чтобы убрать с графика "горячие кнопки" выберите – false, "горячие кнопки" в тестере стратегий не работают!

**Deleting objects from the graph** = true - разрешить очистку графика от ненужных графических объектов (стрелок, модификаций уровней стоп лосса, тейк профита и пр.) .

**Delete objects, in minutes** = 120 - очистка графика от ненужных графических объектов (стрелок, модификаций уровней стоп лосса, тейк профита и пр.) через установленное время в минутах (60) от создания объекта.