

# McDuckEA – форекс советник

Версия 3. Апрель, 2020 г.

**McDuckEA** (McDuck) – советник работающий по стратегии мартингейла, с выбором режима торговли (по флэту, по тренду или в автоматическом), с управляемым риском (свой Стоп Аут, общий стоп лосс, контроль за использованием свободной маржи и др.), с авто-определением направления тренда. Советник McDuck может усреднять не только свои ордера, но и другие ордера (чужие), открытые другим советником или открытые трейдером вручную. Для этого нужно всего лишь установить в советнике магическое число «-1» (минус 1).

## Возможности советника McDuckEA

- три режима торговли: по флэту, по тренду и автоматически;
- выбор лотов: стандартные, экономные и равные;
- авто тренд - автоматический выбор направления торговли;
- дополнительная скользящая средняя, как фильтр при открытии ордеров мартингейла;
- может усреднять «чужие» ордера, в том числе, открытые трейдером вручную;
- контроль за использованием Свободной маржи, в случае превышения - остановка торговли;
- свой Стоп Аут, при достижении, закрытие всех ордеров и прекращение работы до открытия следующего H4 бара;
- общий и обычный стоп лосс;
- ограничение на количество открытых ордеров;
- ограничение на суммарный объем лотов всех открытых ордеров одного направления;
- «горячие кнопки» для быстрого закрытия всех открытых позиций на валютной паре;
- работает как на долларовых (USD) так и на рублевых счетах (RUR);
- работает на счетах с котировкой 4 и 5 знаков после запятой и на ценовых счетах.

### Важно!

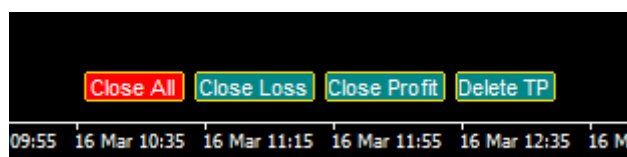
Перед запуском советника **McDuckEA** на реальном счете предварительно оптимизируйте его в тестере стратегий МТ4 на исторических данных вашего брокера.

Как оптимизировать советник смотрите здесь <https://www.mql5.com/ru/articles/1385>

В связи с добавлением дополнительных проверок для открытия новых ордеров, оптимизация может занять длительное время, до нескольких часов! Особенно долго оптимизация проходит на счетах с 5-значной котировкой!

## Горячие кнопки

Горячие кнопки предназначены для быстрого выполнения одной команды. После нажатия кнопки её цвет меняется и кнопка блокируется, повторное нажатие снимает блокировку и приводит кнопку к первоначальному состоянию. Любое нажатие кнопки советник фиксирует в своем журнале (лог файле), посмотреть текущее положение кнопки можно на вкладке "Эксперты". Разблокировать кнопку можно так же и с помощью новой инициализации советника (например переход на другой таймфрейм). В этом случае снятие блокировки происходит автоматически ничего нажимать не надо.



**Close All** – закрывает абсолютно все открытые ордера на текущей валютной паре в независимости от магического номера.

**Close Loss** – закрывает на текущей валютной паре только ордера у которых есть убыток.

**Close Profit** – закрывает на текущей валютной паре только ордера у которых имеется прибыль.

**Delete TP** – удаляет тейк профит у всех ордеров текущей валютной пары.

## ВНЕШНИЕ ПЕРЕМЕННЫЕ

**Block 1 «GENERAL SETTINGS»** - общие настройки.

**Block 2 «MARTINGALE PARAMETERS»** - настройка для ордеров мартингейла.

**Block 3 «AUTO TREND»** - блок для определения направления тренда.

**Block 4 «OTHER SETTINGS»** - другие настройки.

### Block 1. GENERAL SETTINGS

Expert - McDuckEA

About Common Inputs

| Variable                      | Value        |
|-------------------------------|--------------|
| ___ 1. GENERAL SETTINGS ___   |              |
| Allow opening orders          | true         |
| Magic Number (automatic)      | 0            |
| Positions:                    | Long & Short |
| Timeframe for trading:        | 5 Minutes    |
| Trade mode:                   | Automatic    |
| Use MA for martingale orders  | true         |
| Limit of orders per bar       | 2            |
| Initial lot in the series     | 0.01         |
| Take Profit for one order     | 10.0         |
| Minimal profit for martingale | 5.0          |
| Stop Loss                     | 0.0          |
| Use a common stop loss        | true         |
| -----                         |              |
| Stop work by time             | true         |
| Start of shutdown             | 15:00        |
| End of shutdown               | 16:00        |
| Stop Out %, close all orders  | 90.0         |
| Free margin limit in percent  | 80.0         |
| Trailing stop level           | 10.0         |
| Step trailing stop            | 1.0          |
| Slippage                      | 3            |

Load Save

OK Отмена Reset

**Allow opening orders** = true, если выбрать false, тогда советник больше не будет открывать новые ордера.

**Magic Number (automatic)** = 0 - позволяет указать советнику какие ордера (с каким магическим числом) он должен отслеживать. Если магический номер = 0, то советник автоматически генерирует оригинальный магический номер, который будет отличаться в зависимости от валютной пары и таймфрейма на котором он установлен. Вместо нуля, вы можете установить свой магический номер. Если магический номер установить -1, то советник будет усреднять не только свои ордера, но и все остальные ордера на этой валютной паре, в том числе открытые трейдером вручную.

**Positions:** - выбор направления для торговли может быть:

- **Long only** - открывать и тралить только ордера на покупку;
- **Short only** - открывать и тралить только ордера на продажу;
- **Long & Short** - для ордеров всех направлений.

|                              |              |
|------------------------------|--------------|
| 123 Magic Number (automatic) | 0            |
| 123 Positions:               | Long & Short |
| 123 Timeframe for trading:   | Long only    |
| 123 Trade mode:              | Long & Short |
| Use MA for martingale orders | true         |

**Timeframe for trading:** M5 - выбор таймфрейма для открытия первого ордера.

|                                   |              |
|-----------------------------------|--------------|
| 123 Positions:                    | Long & Short |
| 123 Timeframe for trading:        | 5 Minutes    |
| 123 Trade mode:                   | current      |
| Use MA for martingale orders      | 5 Minutes    |
| 123 Limit of orders per bar       | 15 Minutes   |
| 1/2 Initial lot in the series     | 30 Minutes   |
| 1/2 Take Profit for one order     | 1 Hour       |
| 1/2 Minimal profit for martingale | 4 Hours      |
| 1/2 Stop Loss                     | 1 Day        |
| Use a common stop loss            | 1 Week       |
|                                   | 1 Month      |
|                                   | true         |

**Trade mode:**

- **Flat** - настройки для торговли на флэте.
- **Trend** - настройки для торговли по тренду, направление тренда можно задать с помощью команды "Positions".
- **Automatic** - автоматическая торговля, направление тренда советник определяет по настройкам "Auto Trend".

|                               |           |
|-------------------------------|-----------|
| 123 Timeframe for trading:    | 5 Minutes |
| 123 Trade mode:               | Automatic |
| Use MA for martingale orders  | Flat      |
| 123 Limit of orders per bar   | Trend     |
| 1/2 Initial lot in the series | Automatic |
|                               | 0.01      |

**Use MA for martingale orders** = true - индикатор Moving average используется для открытия новых ордеров мартингейла.

**Важно!** Скользящая средняя указывает направление не только для новых ордеров мартингейла, но также указывает направление для открытия первого ордера. В режиме "Trend" первый ордер на покупку открывается если цена выше МА, а ордер на продажу открывается если цена ниже МА. В режиме "Flat", всё наоборот, если цена выше МА будет открыт ордер на продажу и если цена ниже МА будет открыт ордер на покупку. Такая схема работает только в том случае если на графике сложилась соответствующая комбинация баров для покупки или продажи.

**Limit of orders per bar** = 2 - ограничение на количество ордеров на первом баре. **Важно:** после достижения лимита, новые ордера будут открываться только при открытии нового бара.

**Initial lot in the series** = 0.01 - объём первого лота в серии.

**Take Profit for one order** = 10.0 - размер тейк профита если открыт только один ордер.

**Minimal profit for martingale** = 5.0 - уровень тейк профита для быстрого закрытия ордеров мартингейла.

**Stop Loss** = 0 - размер стоп лоса в пунктах.

**Use a common stop loss** = false – использовать обычный стоп лосс, true - общий стоп лосс.

**Stop work by time** = true - разрешить остановку советника на время.

**Start of shutdown** = 15 : 00 - время начало остановки можно устанавливать в часах и минутах.

**End of shutdown** = 16 : 00 - время окончания остановки можно устанавливать в часах и минутах.

**Stop Out %, close all orders** = 90.0 - уровень просадки, в процентах, после которой все ордера будут закрыты.

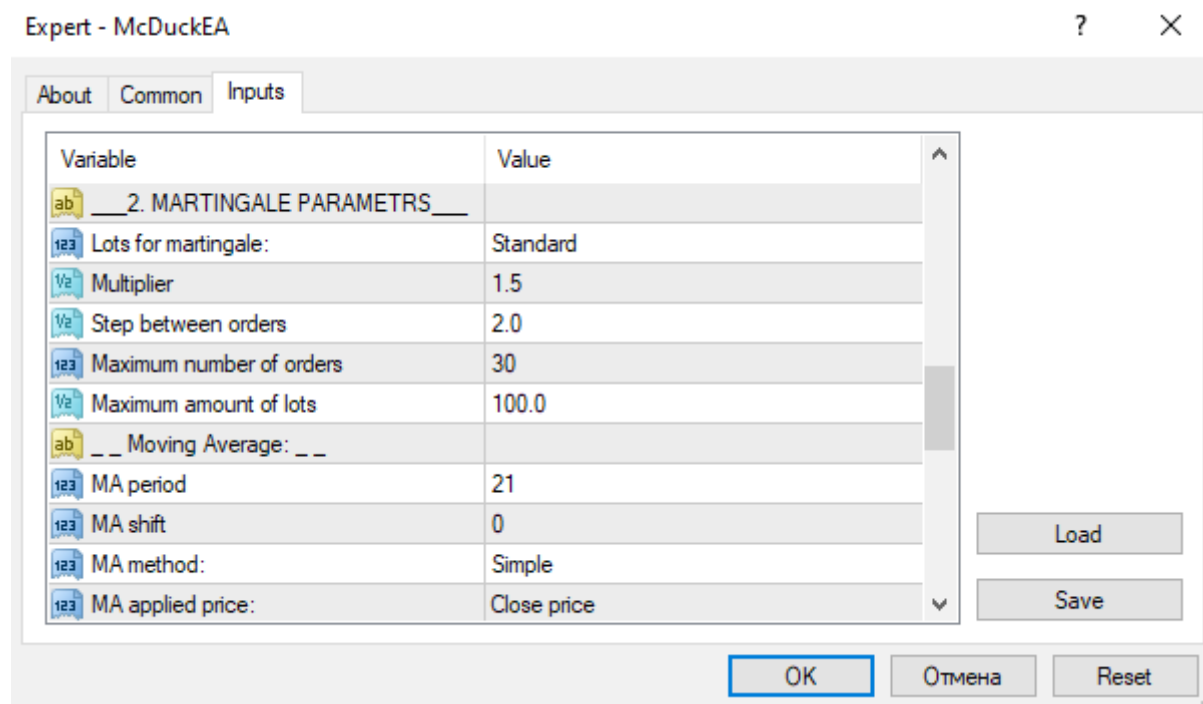
**Free margin limit in percent** = 80.0 - ограничения на использования Свободной маржи в процентах. По этому показателю вы можете контролировать сколько осталось свободных средств для открытия новых ордеров. Если уровень использования Свободной маржи достиг 50 % - это значит, что уже 50 % ваших средств находятся в залоге (марже) и вам стоит подумать о дополнительном пополнение своего счёта.

**Trailing stop level** = 10.0 - уровень трейлинг стопа, в пунктах.

**Step trailing stop** = 1.0 - шаг трейлинг стопа.

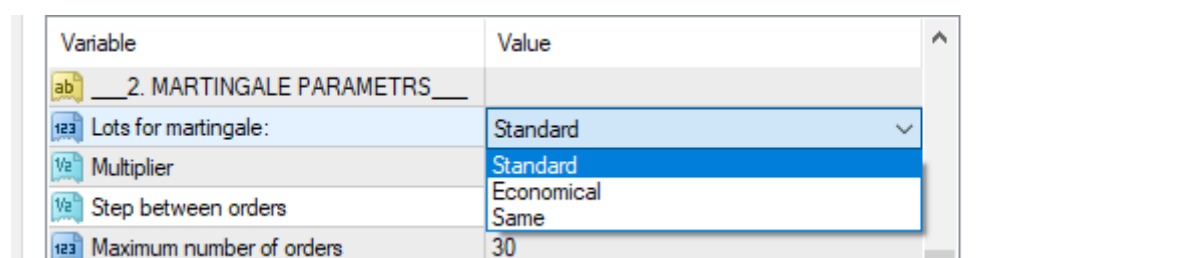
**Slippage** = 3 - проскальзывание.

## Block 2. MARTINGALE PARAMETERS



**Lots for martingale:** - выбор порядка изменения объёма лота для ордеров мартингейла.

- **Standard** - обычные лоты без изменений;
- **Economical** - экономные лоты с измененной последовательностью по следующей схеме: 0.01 = 3, 0.02 = 3, 0.03 = 2, 0.05 = 2, 0.08 = 2, и уже последующие ордера увеличиваются на множитель, как обычно;
- **Same** - равные лоты с одинаковым объёмом.



**Multiplier** = 1.5 - коэффициент мартингейла, увеличение объема лота последующего ордера на заданный коэффициент. Если множитель = 1.0, тогда советник будет выставить ордера только с лотом равным объему лота первого ордера.

**Step between orders** = 2.0 - шаг (дистанция) в пунктах между ордерами мартингейла.

**Maximum number of orders** = 30 - максимальное количество ордеров, которые может открыть советник.

**Maximum amount of lots** = 100 - ограничения на максимальный, суммарный объем всех лотов, открытых ордеров, одного направления.

\_\_ Moving Average: \_\_

**MA period** = 21 - период скользящей средней.

**MA shift** = 0 - сдвиг скользящей средней.

**MA method:** = Simple – выбор метода расчета скользящей средней.

|     |                               |                 |
|-----|-------------------------------|-----------------|
| 123 | MA shift                      | 0               |
| 123 | MA method:                    | Simple          |
| 123 | MA applied price:             | Simple          |
| ab  | ...                           | Exponential     |
| ab  | 3. AUTO TREND                 | Smoothed        |
| 123 | Timeframe for auto direction: | Linear weighted |
| 123 | Timeframe for auto direction: | 5 Minutes       |

Load

**MA applied price:** = Close price – выбор цены скользящей средней.

|     |                               |                |
|-----|-------------------------------|----------------|
| 123 | MA method:                    | Simple         |
| 123 | MA applied price:             | Close price    |
| ab  | ...                           | Open price     |
| ab  | 3. AUTO TREND                 | High price     |
| 123 | Timeframe for auto direction: | Low price      |
| 123 | MA period                     | Median price   |
| 123 | MA shift                      | Typical price  |
| 123 | MA method:                    | Weighted price |
| 123 | MA method:                    | Simple         |

Load

### Block 3. AUTO TREND

Expert - McDuckEA

? X

| Variable                          | Value       |
|-----------------------------------|-------------|
| ab 3. AUTO TREND                  |             |
| 123 Timeframe for auto direction: | 5 Minutes   |
| 123 MA period                     | 80          |
| 123 MA shift                      | 0           |
| 123 MA method:                    | Simple      |
| 123 MA applied price:             | Close price |
| ab ...                            |             |
| ab 4. OTHER SETTINGS              |             |

Load Save

OK Отмена Reset

**Timeframe for auto direction:** = «M5» - выбор таймфрейма для индикатора направления тренда МА. Мышкой выберите из выпадающего меню необходимый вам таймфрейм. Значение «current» означает «текущий» если его выбрать, то индикаторы автоматически будет настраиваться на тот период графика, который установлен в данный момент в открытом окне терминала.

| Variable                          | Value      |
|-----------------------------------|------------|
| ab ____ 3. AUTO TREND ____        |            |
| 123 Timeframe for auto direction: | 5 Minutes  |
| 123 MA period                     | current    |
| 123 MA shift                      | 1 Minute   |
| 123 MA method:                    | 15 Minutes |
| 123 MA applied price:             | 30 Minutes |
| ab * * *                          | 1 Hour     |
| ab ____ 4. OTHER SETTINGS ____    | 4 Hours    |
| 123 Language info panel:          | 1 Day      |
| 123 Background graphics:          | 1 Week     |
|                                   | 1 Month    |
|                                   | Light      |

Load

**MA period** = 21 - период скользящей средней.

**MA shift** = 0 - сдвиг скользящей средней.

**MA method:** = Simple – выбор метода расчета скользящей средней.

|                                |                 |
|--------------------------------|-----------------|
| 123 MA shift                   | 0               |
| 123 MA method:                 | Simple          |
| 123 MA applied price:          | Simple          |
| ab * * *                       | Exponential     |
| ab ____ 4. OTHER SETTINGS ____ | Smoothed        |
| 123 Language info panel:       | Linear weighted |
|                                | English         |

Load

**MA applied price:** = Close price – выбор цены скользящей средней.

|                                |                |
|--------------------------------|----------------|
| 123 MA method:                 | Simple         |
| 123 MA applied price:          | Close price    |
| ab * * *                       | Close price    |
| ab ____ 4. OTHER SETTINGS ____ | Open price     |
| 123 Language info panel:       | High price     |
| 123 Background graphics:       | Low price      |
| Show options panel             | Median price   |
| Show hot buttons               | Typical price  |
|                                | Weighted price |

Load

Save

## Block 4. OTHER SETTINGS

|                                |         |
|--------------------------------|---------|
| ab ____ 4. OTHER SETTINGS ____ |         |
| 123 Language info panel:       | English |
| 123 Background graphics:       | Light   |
| Show options panel             | true    |
| Show hot buttons               | true    |
| 123 Delete objects in minutes  | 5       |
| ab * * *                       |         |

Load

**Language info panel** = English - переключатель языка информационных сообщений выводимых на график может быть Russian или English.

| ab 4. OTHER SETTINGS    |         |
|-------------------------|---------|
| 123 Language info panel | English |
| 123 Background graphics | English |
| Show options panel      | Russian |
|                         | true    |

**Background graphics** = Dark1 - выбор фона графика: Dark1 - темный, Dark2 - темный, Light – светлый.

|                               |         |
|-------------------------------|---------|
| 123 Language info panel       | English |
| 123 Background graphics       | Light   |
| Show options panel            | Light   |
| Show hot buttons              | Dark1   |
|                               | Dark2   |
| 123 Delete objects in minutes | 5       |

**Show options panel** = true - выводит на график текстовую информацию о финансовом состоянии счёта и об активных, в данный момент, командах, если false - не показывает сообщения.

**Show hot buttons** = true, чтобы убрать с графика "горячие кнопки" выберите – false, "горячие кнопки" в тестере стратегий не работают!

**Delete objects in minutes** = 5 - очистка графика от ненужных объектов (стрелок, модификаций уровней стоп лосса, тейк профита и пр.) через установленное время в минутах от создания объекта.

[www.taranus.ru](http://www.taranus.ru)

2020