

McDuckEA – форекс советник

Версия 2. Март, 2020 г.

McDuckEA (McDuck) – очень агрессивный, рискованный советник, работающий по стратегии мартингейла. Советник McDuck может усреднять не только свои ордера, но и другие ордера, открытые другим советником или открытые трейдером вручную. Для этого нужно всего лишь установить в советнике магическое число «-1» (минус 1).

Советник будет интересен как начинающим так и опытным трейдерам.

Возможности советника McDuckEA

- выбор лотов для усреднения: стандартные, экономные и равные;
- можно использовать скользящую среднюю как фильтр при открытии ордеров мартингейла;
- может усреднять «чужие» ордера, в том числе, открытые трейдером вручную;
- контроль за использованием Свободной маржи, в случае превышения - остановка торговли;
- свой Стоп Аут, при достижении, закрытие всех ордеров и прекращение работы до открытия следующего H4 бара;
- ограничение на количество открытых ордеров;
- ограничение на суммарный объём лотов всех открытых ордеров одного направления;
- трейлинг стоп;
- остановка торговли на время (на время выхода важных новостей);
- единый уровень стоп лосса, устанавливается по первому ордеру;
- «горячие кнопки» для быстрого закрытия всех открытых позиции на валютной паре;
- работает как на долларовых (USD) так и на рублёвых счетах (RUR);
- работает на счетах с котировкой 4 и 5 знаков после запятой и на центовых счетах.

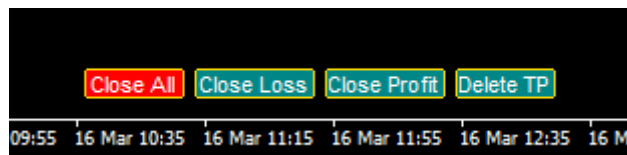
Важно!

Перед запуском советника **McDuckEA** на реальном счёте предварительно оптимизируйте его в тестере стратегий МТ4 на исторических данных вашего брокера.

Как оптимизировать советник смотрите здесь <https://www.mql5.com/ru/articles/1385>

Горячие кнопки

Горячие кнопки предназначены для быстрого выполнения одной команды. После нажатия кнопки её цвет меняется и кнопка блокируется, повторное нажатие снимает блокировку и приводит кнопку к первоначальному состоянию. Любое нажатие кнопки советник фиксирует в своем журнале (лог файле), посмотреть текущее положение кнопки можно на вкладке "Эксперты". Разблокировать кнопку можно так же и с помощью новой инициализации советника (например переход на другой таймфрейм). В этом случае снятие блокировки происходит автоматически ничего нажимать не надо.



Close All – закрывает абсолютно все открытые ордера на текущей валютной паре в независимости от магического номера.

Close Loss – закрывает на текущей валютной паре только ордера у которых есть убыток.

Close Profit – закрывает на текущей валютной паре только ордера у которых имеется прибыль.

Delete TP – удаляет тейк профит у всех ордеров текущей валютной пары.

ВНЕШНИЕ ПЕРЕМЕННЫЕ

Block 1 «GENERAL SETTINGS» - общие настройки.

Block 2 «MARTINGALE PARAMETERS» - настройка для ордеров мартингейла.

Block 3 «TREND INDICATOR» - настройка скользящей средней.

Block 4 «OTHER SETTINGS» - другие настройки.

Block 1. GENERAL SETTINGS

Expert - McDuckEA

About Common Inputs

Variable	Value
___ 1. GENERAL SETTINGS ___	
Allow opening orders	true
Magic Number (automatic)	0
Positions:	Long & Short
Timeframe for trading:	5 Minutes
Initial lot in the series	0.01
Take Profit for one order	5.0
Stop Loss	0.0
Minimal profit for martingale	4.0
Use MA as a trend indicator	true
Stop Out %, close all orders	90.0
Free margin limit in percent	80.0
Trailing stop level	10.0
Step trailing stop	1.0
Stop work by time	true
Start of shutdown	15:00
End of shutdown	16:00
Slippage	3

Load Save

OK Отмена Reset

Allow opening orders = true, если выбрать false, тогда советник больше не будет открывать новые ордера.

Magic Number (automatic) = 0 - позволяет указать советнику какие ордера (с каким магическим числом) он должен отслеживать. Если магический номер = 0, то советник автоматически генерирует оригинальный магический номер, который будет отличаться в зависимости от валютной пары и таймфрейма на котором он установлен. Вместо нуля, вы можете установить свой магический номер. Если магический номер установить -1, то советник будет усреднять не только свои ордера, но и все остальные ордера на этой валютной паре, в том числе открытые трейдером вручную.

Magic Number (automatic)	0
Positions:	Long & Short
Timeframe for trading	Long only
Initial lot in the series	Short only
Take Profit for one order	Long & Short
	5.0

Positions: - выбор направления для торговли может быть:

- **Long only** - открывать и тралить только ордера на покупку;
- **Short only** - открывать и тралить только ордера на продажу;
- **Long & Short** - для ордеров всех направлений.

Timeframe for trading: M5 - выбор таймфрейма для открытия первого ордера.

123 Positions:	Long & Short
123 Timeframe for trading	5 Minutes
1/2 Initial lot in the series	current
1/2 Take Profit for one order	5 Minutes
1/2 Stop Loss	15 Minutes
1/2 Minimal profit for martingale	30 Minutes
1/2 Use MA as a trend indicator	1 Hour
1/2 Stop Out %, close all orders	4 Hours
1/2 Free margin limit in percent	1 Day
1/2 Slippage	1 Week
	1 Month
	3

Load

Initial lot in the series = 0.01 - объём первого лота в серии.

Take Profit for one order = 5.0 - размер тейк профита если открыт только один ордер.

Stop Loss = 0 - размер стоп лоса в пунктах.

Minimal profit for martingale = 4.0 - уровень тейк профита для быстрого закрытия ордеров мартингейла.

Use MA as a trend indicator = true - использовать скользящую среднюю как индикатор направления.

Stop Out %, close all orders = 90.0 - уровень просадки, в процентах, после которой все ордера будут закрыты.

Free margin limit in percent = 80.0 - ограничения на использования Свободной маржи в процентах. По этому показателю вы можете контролировать сколько осталось свободных средств для открытия новых ордеров. Если уровень использования Свободной маржи достиг 50 % - это значит, что уже 50 % ваших средств находятся в залоге (марже) и вам стоит подумать о дополнительном пополнение своего счёта.

Trailing stop level = 10.0 - уровень трейлинг стопа, в пунктах.

Step trailing stop = 1.0 - шаг трейлинг стопа.

Stop work by time = true - разрешить остановку советника на время.

Start of shutdown = 15 : 00 - время начало остановки можно устанавливать в часах и минутах.

End of shutdown = 16 : 00 - время окончания остановки можно устанавливать в часах и минутах.

Slippage = 3 - проскальзывание.

Block 2. MARTINGALE PARAMETRS

ab 2. MARTINGALE PARAMETRS	
123 Lots for martingale:	Standard
1/2 Multiplier	Standard
1/2 Step between orders	Economical
1/2 Maximum number of orders	Same
	30

Load

Lots for martingale: - выбор порядка изменения объёма лота для ордеров мартингейла.

- **Standard** - обычные лоты без изменений;
- **Economical** - экономные лоты с измененной последовательностью по следующей схеме:
 $0.01 = 3$, $0.02 = 3$, $0.03 = 2$, $0.05 = 2$, $0.08 = 2$, и уже последующие ордера увеличиваются на множитель, как обычно;
- **Same** - равные лоты с одинаковым объёмом.

Expert - McDuckEA

About Common Inputs

Variable	Value
ab * * *	
ab ____ 2. MARTINGALE PARAMETERS ____	
123 Lots for martingale:	Standard
1/2 Multiplier	1.5
1/2 Step between orders	2.0
123 Maximum number of orders	30
1/2 Maximum amount of lots	100.0
ab * * *	

Load Save

OK Отмена Reset

Multiplier = 1.5 - коэффициент мартингейла, увеличение объёма лота последующего ордера на заданный коэффициент. Если множитель = 1.0, тогда советник будет выставлять ордера только с лотом равным объёму лота первого ордера

Step between orders = 2.0 - шаг (дистанция) в пунктах между ордерами мартингейла

Maximum number of orders = 30 - максимальное количество ордеров, которые может открыть советник.

Maximum amount of lots = 100 - ограничения на максимальный, суммарный объём всех лотов, открытых ордеров, одного направления.

Block 3. TREND INDICATOR

ab ____ 3. TREND INDICATOR ____	
123 Timeframe for MA:	5 Minutes
123 MA period	21
123 MA shift	0
123 MA method:	Exponential
123 MA applied price:	Close price
ab * * *	

Load

Timeframe for MA: = «M5» - выбор таймфрейма индикаторов, как для открытия первого ордера так и для последующих ордеров с усреднением. Мышкой выберите из выпадающего меню необходимый вам таймфрейм. Значение «current» означает «текущий» если его выбрать, то индикаторы автоматически будут настраиваться на тот период графика, который установлен в данный момент в открытом окне терминала.

ab ____ 3. TREND INDICATOR ____	
123 Timeframe for MA:	5 Minutes
123 MA period	current
123 MA shift	1 Minute
123 MA method:	5 Minutes
123 MA applied price:	15 Minutes
ab * * *	30 Minutes
ab ____ 4. OTHER SETTINGS ____	1 Hour
123 Language info panel	4 Hours
123 Background graphics	1 Day
	1 Week
	1 Month
	Load

MA period = 21 - период скользящей средней.

MA shift = 0 - сдвиг скользящей средней.

MA method: = Exponential – выбор метода расчета скользящей средней.

123 MA shift	0
123 MA method:	Exponential
123 MA applied price:	Simple
ab * * *	Exponential
ab ____ 4. OTHER SETTINGS ____	Smoothed
123 Language info panel	Linear weighted
	English

MA applied price: = Close price – выбор цены скользящей средней.

123 MA shift	0
123 MA method:	Exponential
123 MA applied price:	Close price
ab * * *	Close price
ab ____ 4. OTHER SETTINGS ____	Open price
123 Language info panel	High price
123 Background graphics	Low price
123 Show options panel	Median price
	Typical price
	Weighted price
	Load
	Save

Важно! Скользящая средняя указывает направления только для новых ордеров мартингейла, открытие первого ордера в серии происходит по другому, если цена выше МА будет открыт ордер на продажу и наоборот если цена ниже МА будет открыт ордер на покупку.

Block 4. OTHER SETTINGS

ab ____ 4. OTHER SETTINGS ____	
123 Language info panel	English
123 Background graphics	Light
123 Show options panel	true
123 Show hot buttons	true
123 Delete objects in minutes	5
ab * * *	
	Load
	Save

Language info panel = English - переключатель языка информационных сообщений выводимых на график может быть Russian или English.

ab 4. OTHER SETTINGS	
123 Language info panel	English
123 Background graphics	English
Show options panel	Russian
	true

Background graphics = Dark1 - выбор фона графика: Dark1 - темный, Dark2 - темный, Light – светлый.

123 Language info panel	English
123 Background graphics	Light
Show options panel	Light
Show hot buttons	Dark1
	Dark2
123 Delete objects in minutes	5

Show options panel = true - выводит на график текстовую информацию о финансовом состоянии счёта и об активных, в данный момент, командах, если false - не показывает сообщения.

Show hot buttons = true, чтобы убрать с графика "горячие кнопки" выберите – false, "горячие кнопки" в тестере стратегий не работают!

Delete objects in minutes = 5 - очистка графика от ненужных объектов (стрелок, модификаций уровней стоп лосса, тейк профита и пр.) через установленное время в минутах от создания объекта.

www.taranus.ru

2020