

Taranus Light – Forex Expert Advisor

Version 5, January 2020.

Taranus Light – сокращенная версия универсального, полуавтоматического советника Taranus, предназначен для работы под контролем трейдера. Советник Taranus Light может работать по индикаторам или без них, имеет несколько фильтров для определения направления тренда, может работать только рыночными или только отложенными ордерами.

Главные особенности:

- может работать по выбору: только отложенным ордером или только рыночным ордером;
- трейлинг отложенных ордеров;
- магическое число устанавливается автоматически, оно индивидуально для каждой валютной пары;
- при желании магическое число можно установить вручную;
- с магическим числом "-1" советник будет управлять всеми ордерами, которые имеются на данной валютной паре в том числе и открытыми вручную;
- может работать без индикаторов и без выбора направления;
- две стратегии для тренда: по одной Moving Average (MA) или по двум MA;
- два фильтра для определения направления тренда: АвтоТренд 1 и АвтоТренд 2;
- 4 режима работы трейлинг стопа: обычный, по проценту, общий трейлинг стоп и мобильный стоп лосс;
- 7 видов трейлинг-стопа: по пунктам, по экстремум баров, по фракталам, по объемам, по индикаторам (Parabolic SAR, Moving Average и ATR);
- виртуальный (невидимый) трейлинг стоп;
- добавление стоп лосса в другие ордера в том числе в ордера открытые вручную;
- закрытие ордеров при достижении установленного процента по прибыли/убытку;
- открытие и закрытие ордеров по времени (дни, часы, минуты, секунды);
- управление ордерами с помощью "горячих" клавиш и "горячих" кнопок;
- работает на долларовых (USD) и рублевых счетах;
- работает на счетах с котировкой 4 и 5 знаков после запятой.

ГОРЯЧИЕ КЛАВИШИ

Для быстрого управления советником можно использовать клавиатуру - «горячие» клавиши: **Shift + 0** – закрывает абсолютно все сделки в терминале и удаляет все отложенные ордера.

Для этого нужно навести курсор на ценовой график с советником, щелкнуть левой клавишей мышки (выделить график) и потом нажать последовательно Shift и 0. После этого торговля в терминале будет заблокирована. Чтобы снять блокировку, нужно снова нажать Shift и 0;

F7 – открывает свойства советника.

ГОРЯЧИЕ КНОПКИ

Горячие кнопки предназначены для быстрого выполнения одной команды. После нажатия кнопки её цвет меняется и кнопка блокируется, повторное нажатие снимает блокировку и приводит кнопку к первоначальному состоянию. Любое нажатие кнопки советник фиксирует в своем журнале (логфайле), посмотреть текущее положение кнопки можно на вкладке "Эксперты". Разблокировать кнопку можно так же и с помощью новой инициализации советника (например переход на другой таймфрейм). В этом случае снятие блокировки происходит автоматически ничего нажимать не надо.



Close All – закрывает и удаляет абсолютно все ордера в терминале, а так же блокирует, останавливает работу советника, повторное нажатие на кнопку снимает эту блокировку.
Close Loss – закрывает на текущей валютной паре только ордера у которых есть убыток.
Close Profit – закрывает на текущей валютной паре только ордера у которых имеется прибыль.
Delete PO – удаляет на текущей валютной паре все отложенные ордера.
Delete SL – удаляет на текущей валютной паре стоп лосс у открытых ордеров.

ВНЕШНИЕ ПЕРЕМЕННЫЕ

Внешние переменные в Taranus Light разделены на 8 блоков для удобства использования.

Block 1 «GENERAL SETTINGS» - общие настройки.

Block 2 «RISK MANAGEMENT» - управление риском.

Block 3 «PENDING ORDERS TYPE» - настройка отложенных ордеров.

Block 4 «AUTO TREND» - настройка авто фильтров направления.

Block 5 «INDICATORS» - настройка индикаторов.

Block 6 «TRAILING STOP» - настройка трейлинг стопа.

Block 7 «TRADE BY TIME» - установка времени работы.

Block 8 «OTHER SETTINGS» - другие настройки.

Block 1. GENERAL SETTINGS

Variable	Value
ab ____ 1. GENERAL SETTINGS ____	
Allow opening new orders	true
Magic number (automatic)	0
Use orders:	Pending orders
Pending orders type:	Stop Orders
Positions:	Long & Short
Lots	0.0
Risk in % - AutoLot calculation	2.0
Stop Loss	30.0
Take Profit	120.0
Enable AutoTrend 1	true
Enable AutoTrend 2	true
Enable Indicators	true
Slippage	3

Allow opening new orders = true - если выбрать false, тогда советник больше не будет открывать новые ордера, но все остальные функции советника будут продолжать работать (трейлинг стоп, безубыток, процент закрытия и т. д.).

Magic number (automatic) = 0 - позволяет указать советнику какие ордера (с каким магическим числом) он должен отслеживать. Если магический номер = 0, то советник автоматически подберёт оригинальный магический номер, который будет отличаться в зависимости от валютной пары на котором он установлен. Вместо нуля, вы можете установить свой магический номер. Если вместо 0 поставить "-1", советник будет учитывать и следить за всеми ордерами, которые в данный момент имеются на графике, в том числе и за ордерами открытыми вручную.

Use orders: - выбор ордеров для торговли

- **Pending orders** - только отложенными ордерами.
- **Market orders** - только рыночными ордерами.

Magic number (automatic)	0
Use orders:	Pending orders
Pending orders type:	Pending orders
Positions:	Market orders
Lots	0.0

Важно: советник использует в торговле только один открытый ордер.

Pending orders type: - выбор отложенных ордеров

- **Stop Orders** - только Buy Stop и Sell Stop.
- **Limit Orders** - только Buy Limit и Sell Limit.
- **Stop & Limit** - вместе стоповые и лимитные ордера.

Use orders:	Pending orders
Pending orders type:	Stop Orders
Positions:	Stop Orders
Lots	Limit Orders
Risk in % - AutoLot calculation	Stop & Limit
	1.0

Positions: - направление торговли

- **Long only** – только Buy;
- **Short only** – только Sell;
- **Long & Short** – торговля разрешена в обе стороны.

Pending orders type:	Stop Orders
Positions:	Long & Short
Lots	Long only
Risk in % - AutoLot calculation	Short only
Stop Loss	Long & Short
	30.0

Lots = 0.0 – объём лота, устанавливается вручную, если стоит 0, то работает автоматическое определение объёма лота, параметр «Risk in % - AutoLot calculation».

Risk in % - AutoLot calculation = 5 – уровень риска в процентах на один ордер, если объём лота не выставлен, советник сам рассчитает, каким объёмом торговать. Расчет объёма лота зависит от размера Баланса счёта и от размера стоп лосса. Если Risk = 5, то наш убыток при закрытии ордера по стоп лоссу составит 5 % от Баланса счёта.

Например: если Баланс счёта = 100 \$, стоп лосс = 20, risk = 5, то допустимый убыток будет = 5 \$ (5% от 100 \$). Делим 5 \$ на 20 ($5/20 = 0.25$) и получаем объём лота 0.25, т.е. при закрытии одного ордера с лотом 0.25, по стоп лоссу, мы потеряем 5 \$ (5% от нашего депозита).

Важно: если стоп лосс = 0, то советник не сможет автоматически рассчитать объём лота, поэтому будет работать минимально возможным объёмом для данного инструмента, обычно 0.01. Если вы не используете стоп лосс, то можете сами установить необходимый вам объём лота.

Stop Loss = 40 - стоп лосс, в пунктах.

Take Profit = 120 - тейк профит, в пунктах.

Enable AutoTrend 1 = false - включить фильтр направления тренда АвтоТренд 1.

Enable AutoTrend 2 = false - включить фильтр направления тренда АвтоТренд 2.

Enable Indicators = false - включить блок Индикаторы.

Slippage = 3 -уровень проскальзывания в пунктах, на волатильном рынке лучше увеличить.

Block 2. RISK MANAGEMENT

Expert - TaranusLight

About Common Inputs

Variable	Value
ab ____2. RISK MANAGEMENT____	
Breakeven	true
Profit to enable a breakeven	15.0
Breakeven level	3.0
Close by Stops	true
Close at profit	false
Profit in the deposit currency	20.0
Stop Loss for other open orders	false
Close by percentage	false
Profit % for close orders	10.0
Loss % for close orders	50.0
New Start upon opening bar:	1 Day

Load Save

OK Отмена Reset

Breakeven = true – включен безубыток, если false - безубыток выключен.

Profit for breakeven = 10 – уровень прибыли в пунктах для включения безубытка.

Breakeven value = 1 – на какой уровень перемещать стоп лосс, если стоит 1, то позиция будет закрыта с плюсом в один пункт, если поставить 0, то при срабатывании стоп лосса позиция закроется в ноль.

Close by Stops = false – если включить эту функцию (true), то советник будет закрывать открытые позиции, только по стоп лоссу или тейк профиту, игнорируя сигналы индикаторов (т.е. закрытия по индикаторам не будет). При этом открытие позиций может по-прежнему осуществляться по сигналам индикаторов.

Close at profit = false – если true, когда профит на данной валютной паре достигнет установленного значения ("Profit in the deposit currency") все открытые позиции будут закрыты и все отложенные ордера удалены.

Profit in the deposit currency = 5 - прибыли в валюте депозита, при достижении установленного значения советник закроет все ордера и сразу же начнёт новый цикл торговли.

Stop Loss for other open orders = false, если true, то советник установит стоп лосс (если его нет) у всех открытых ордеров имеющих другое магическое число.

Close by percentage = false - включает закрытие ордеров по проценту прибыли / убытка.

Profit % for close orders = 10 - закрытие по проценту прибыли (10 %) от Баланса счета. При достижении установленного процента прибыли, по Equity (по средствам), на данном инструменте, советник закроет все открытые позиции и удалит все отложенные ордера на этом инструменте. Если советник не отключен, то с открытием нового бара заданного в параметре «New Start upon opening bar: » произойдет перерасчет прибыли, в валюте депозита, относительно нового значения Баланса и советник начнет новый цикл работы. Например: если установлен "1 Day", то с открытием нового дня советник вновь начнет работу (при наличии сигнала).

Loss % for close orders = 50 - закрытие по проценту убытка (50 %) от Баланса счёта. При получении убытка, установленного процента по Equity, на данном инструменте, советник закроет все открытые позиции и удалит все отложенные ордера на этом инструменте. Если советник не отключен, то с открытием нового бара заданного в параметре «New Start upon

opening bar» произойдет перерасчет убытка, в валюте депозита, относительно нового значения Баланса и советник начнет новый цикл работы.

The screenshot shows a dropdown menu for the 'New Start upon opening bar' parameter. The menu is open, showing a list of time intervals. The '4 Hours' option is currently selected and highlighted in blue. Other visible options include 'current', '1 Minute', '5 Minutes', '15 Minutes', '30 Minutes', '1 Hour', '1 Day', '1 Week', and '1 Month'. To the right of the dropdown are 'Load' and 'Save' buttons.

Variable	Value
Loss % for close orders	50.0
New Start upon opening bar:	1 Day
***	current
__3. PENDING ORDERS TYPE__	1 Minute
___ STOP Orders ___	5 Minutes
___ STOP Orders ___	15 Minutes
___ STOP Orders ___	30 Minutes
Indent Stop order from the price	1 Hour
Trailing Stop orders	4 Hours
Trailing stop level	1 Day
Step trailing stop	1 Week
Step trailing stop	1 Month

New Start upon opening bar: = «1 Day» - начало нового цикла работы советника и перерасчет риска при открытии бара D1. Данный параметр регулирует частоту обновления значений Equity по прибыли и убытку в денежных единицах валюты депозита. После достижения советником одного из установленных значений «Profit percentage» или «Loss % for close orders» советник на время прекращает свою работу.

С открытием нового бара, заданного таймфрейма (например H4), происходит перерасчет планируемой прибыли и допустимого убытка относительно нового Баланса счета и советник вновь приступает к работе по новому циклу.

Для удобства трейдера информация о таймфрейме «New Start upon opening bar» по которому работает в данный момент советник вынесено на ценовой график и находится в правом верхнем углу графика.

Важно: таймфрейм в «New Start upon opening bar» вы можете выбрать в диапазоне от M1 до W1 и MN1. С открытием нового бара обновление значений прибыли и убытка происходит только если было достигнуто предыдущее значения по прибыли или убытку и все ордера закрыты.

Block 3. PENDING ORDERS TYPE

The screenshot shows the 'Inputs' tab of the Expert Advisor settings window. It contains a table of variables and their values. The 'About' and 'Common' tabs are also visible at the top. At the bottom, there are 'OK', 'Отмена' (Cancel), and 'Reset' buttons. On the right side, there are 'Load' and 'Save' buttons.

Variable	Value
__3. PENDING ORDERS TYPE__	
___ STOP Orders ___	
Indent Stop order from the price	6.0
Trailing Stop orders	true
Trailing stop level	10.0
Step trailing stop	2.0
Trailing after the bar closed	false
___ LIMIT Orders ___	
Indent Limit order from the price	15.0
Trailing Limit orders	true
Trailing stop level	20.0
Step trailing stop	3.0
Trailing after the bar closed	false

__ _STOP Orders__ _

Indent first order from the price = 5 - отступ стоп ордера от цены (Bid или Ask) в пунктах.

Trailing Stop orders = true - включить трейлинг стоп отложенных стоп ордеров, false - отключить.

Trailing stop level = 10 - минимальное расстояние от цены, в пунктах, до стоп ордера для запуска трейлинг стопа.

Step trailing stop = 2 - шаг передвижения трейлинг стоп в пунктах.

Trailing after the bar closed = false, если true - отложенные ордера будут передвигаться только после закрытия бара, периода открытого текущего графика.

__ _LIMIT Orders__ _

Indent first order from the price = 10 - отступ лимитного ордера от цены (Bid или Ask) в пунктах.

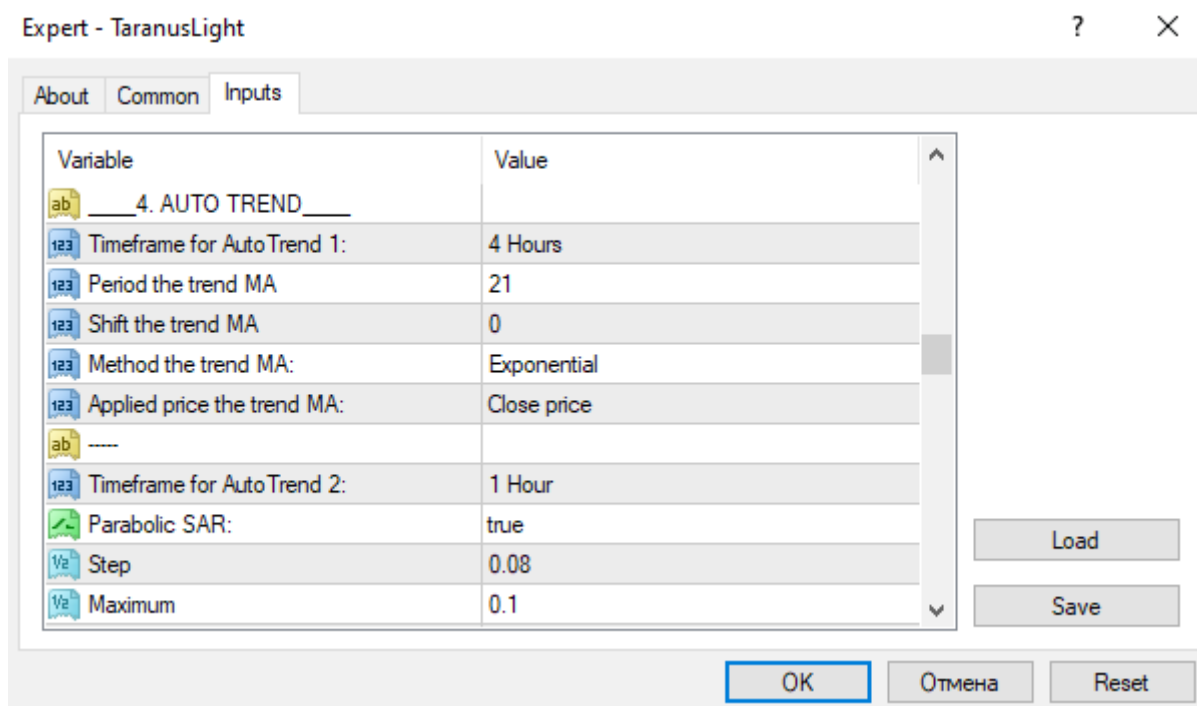
Trailing Limit orders = true - включить трейлинг стоп отложенных лимитных ордеров, false - отключить.

Trailing stop level = 15 - минимальное расстояние от цены, в пунктах, до лимитного ордера для запуска трейлинг стопа.

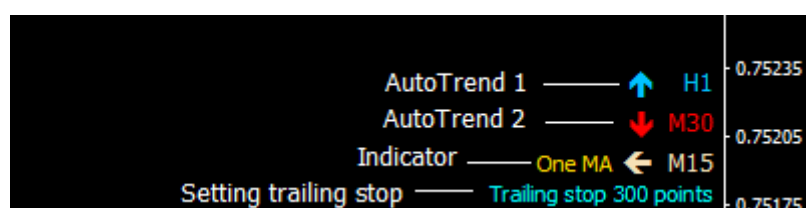
Step trailing stop = 3 - шаг передвижения трейлинг стоп в пунктах.

Trailing after the bar closed = false, если true - отложенные ордера будут передвигаться только после закрытия бара, периода открытого текущего графика.

Block 4. AUTO TREND

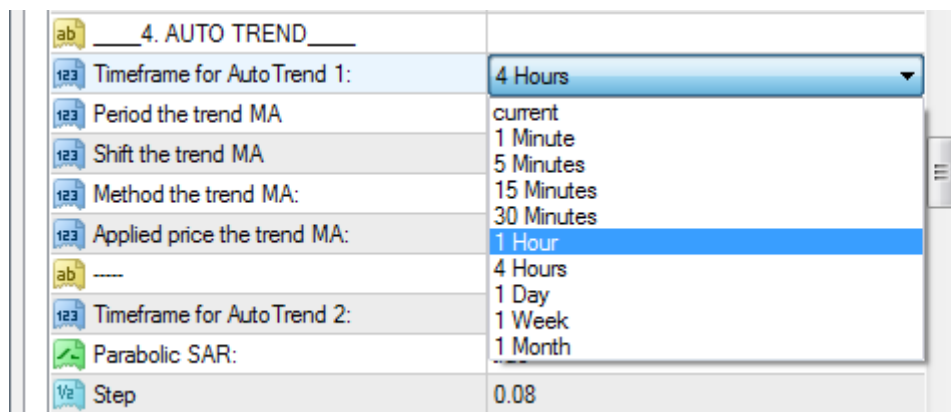


AutoTrend 1 - автоматическое определение направления тренда по заданному таймфрейму с помощью индикатора Скользящей средней - Moving Average (MA). Справа внизу на ценовом графике, на нижнем информационном табло будут появляться стрелки указывающие направление тренда и таймфрейм на котором появился такой сигнал. Если стрелка направлена вверх - сигнал на покупку, стрелка вниз - сигнал на продажу, стрелка горизонтально - вне рынка.



Timeframe for AutoTrend 1: = «4 Hours» - выбор таймфрейма для определения тренда, выберите мышкой из выпадающего меню необходимый вам таймфрейм. Значение «current» означает

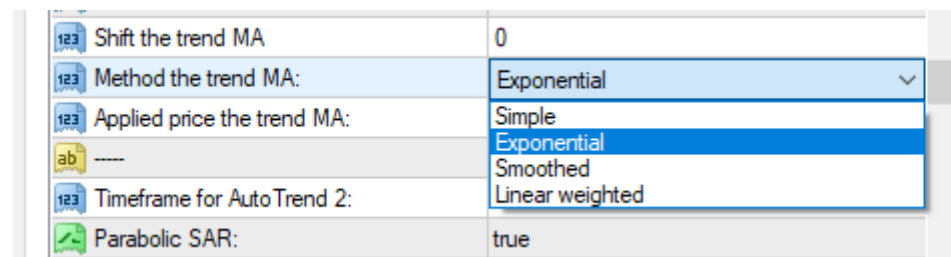
«текущий» если его выбрать, то "AutoTrend 1" автоматически будет настраиваться на тот период графика, который установлен в данный момент в открытом окне терминала.



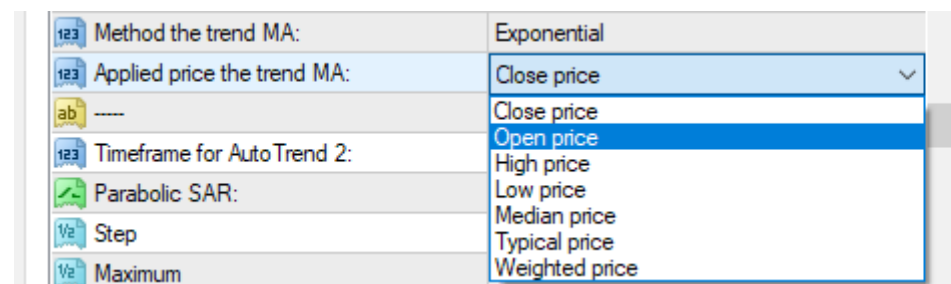
Period the trend MA = 21 – период трендовой скользящей средней, указывает направление тренда.

Shift the trend MA = 0 – сдвиг трендовой скользящей средней.

Method the trend MA: = Exponential – выбор метод расчета скользящей средней.

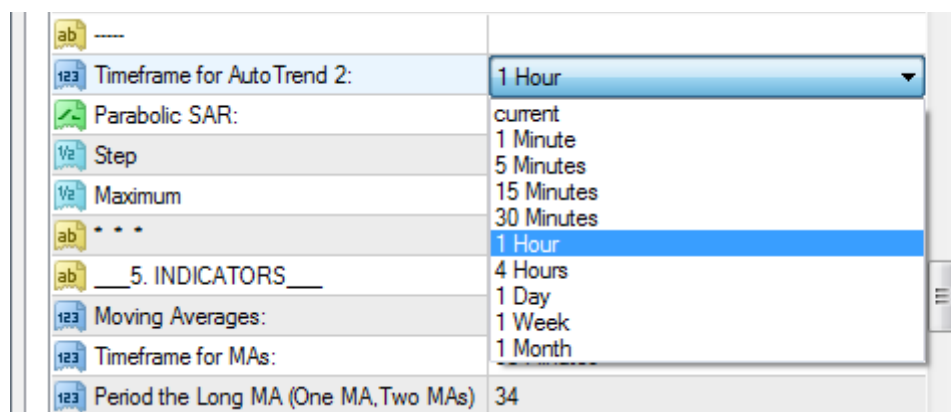


Applied price the trend MA: = Close price – выбор цены для расчета скользящей средней.



AutoTrend 2 – автоматическое определение направления тренда по заданному таймфрейму с помощью индикаторов Awesome Oscillator и Parabolic SAR. На нижнем информационном табло стрелка вторая сверху (по середине) показывает информацию от «AutoTrend 2».

Timeframe for AutoTrend 2: = «30 Minutes» - выбор таймфрейма для определения тренда, выберите мышкой из выпадающего меню необходимый вам таймфрейм. Значение «current» означает «текущий» если его выбрать, то «AutoTrend 2» автоматически будет настраиваться на тот период графика, который установлен в данный момент в открытом окне терминала.



Parabolic SAR: = true - индикатор Parabolic SAR используется для фильтрации ложных сигналов поступающих от Awesome Oscillator. Если его отключит, то определение направления тренда в «AutoTrend 2» будет осуществляться только по Awesome Oscillator.

Step = 0.08 – шаг Parabolic.

Maximum = 0.1 – максимум Parabolic.

Если цена открытия текущего бара (Open) выше звездочек Parabolic, а текущий столбик осциллятора АО выше предыдущего (т.е. зеленого цвета) - это сигнал покупать и на нижнем информационном табло (внизу справа на ценовом графике) появится стрелка синего цвета направленная вверх.



Аналогично в обратном направлении если звездочки Parabolic выше цены открытия текущего бара (Open), а столбики осциллятора АО красного цвета (текущий столбик ниже предыдущего), тогда на табло появится стрелка красного цвета направленная вниз - продавать.



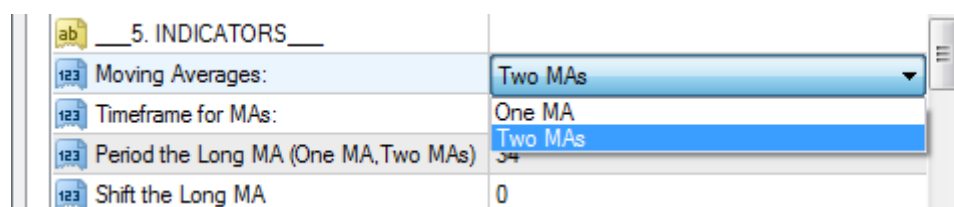
Если торговые сигналы осциллятора АО и Parabolic расходятся, тогда появится горизонтальная стрелка, пшеничного цвета - вне рынка.



Block 5. INDICATORS

Moving Averages: – выбор стратегии МА может быть 2 положения

- **One MA** - стратегия пробоя одной МА.
- **Two MAs** - стратегия пересечения двух МА (короткая МА пересекает длинную МА).



Variable	Value
ab ____5. INDICATORS____	
123 Moving Averages:	Two MAs
123 Timeframe for MAs:	30 Minutes
123 Period the Long MA (One MA,Two MAs)	34
123 Shift the Long MA	0
123 Method the Long MA:	Exponential
123 Applied price the Long MA:	Close price
ab ----	
123 Period the Short MA (only for two MAs)	13
123 Shift the Short MA	0
123 Method the Short MA:	Exponential
123 Applied price the Short MA:	Close price

Load Save

OK Отмена Reset

Timeframe for MAs: = «15 Minutes» - выбор рабочего таймфрейма для индикаторов, выберите мышкой из выпадающего меню необходимый вам таймфрейм. Значение «current» означает «текущий» если его выбрать, то индикаторы автоматически будет настраиваться на тот период графика, который установлен в данный момент в открытом окне терминала.

123 Moving Averages:	One MA
123 Timeframe for MAs:	30 Minutes
123 Period the Long MA (One MA,Two MAs)	current
123 Shift the Long MA	1 Minute
123 Method the Long MA:	5 Minutes
123 Applied price the Long MA:	15 Minutes
ab ----	30 Minutes
123 Period the Short MA (only for two MAs)	1 Hour
123 Shift the Short MA	4 Hours
123 Method the Short MA:	1 Day
	1 Week
	1 Month

Load

Period the Long MA (One MA, Two MAs) = 34 - период Long MA.

Shift the Long MA = 0 – сдвиг Long MA.

Method the Long MA: = Exponential – выбор метод расчета скользящей средней.

123 Shift the Long MA	0
123 Method the Long MA:	Exponential
123 Applied price the Long MA:	Simple
ab ----	Exponential
123 Period the Short MA (only for two MAs)	Smoothed
123 Shift the Short MA	Linear weighted
	0

Applied price the Long MA: = Close price – выбор цены для расчета скользящей средней.

123 Method the Long MA:	Exponential
123 Applied price the Long MA:	Close price
ab -----	Close price
123 Period the Short MA (only for two MAs)	Open price
123 Shift the Short MA	High price
123 Method the Short MA:	Low price
123 Applied price the Short MA:	Median price
ab * * *	Typical price
	Weighted price

Load

Пробой одной МА - отложенные ордера:

- **Buy:** если $Bid > MA[0] + 1$ пункт;
- **Sell:** если $Ask < MA[0] - 1$ пункт.

Пробой одной МА - рыночные ордера:

- **Buy:** если $Open[1] < MA[1]$ и если $Close[1] > MA[1]$ и $Ask > MA[1]$;
- **Sell:** если $Open[1] > MA[1]$ и если $Close[1] < MA[1]$ и $Bid < MA[1]$.

Period the Short MA = 13 – период Short MA.

Shift the Short MA = 0 – сдвиг Short MA.

Method the Short MA: = Exponential – выбор метод расчета скользящей средней.

123 Period the Short MA (only for two MAs)	13
123 Shift the Short MA	0
123 Method the Short MA:	Exponential
123 Applied price the Short MA:	Simple
ab * * *	Exponential
ab ____ 6. TRAILING STOP ____	Smoothed
	Linear weighted
123 Mode selection:	Normal

Applied price the Short MA: = Close price – выбор цены для расчета скользящей средней.

123 Method the Short MA:	Exponential
123 Applied price the Short MA:	Close price
ab * * *	Close price
ab ____ 6. TRAILING STOP ____	Open price
123 Mode selection:	High price
123 Trailing stop by:	Low price
Virtual trailing stop	Median price
123 Timeframe for trailing stop:	Typical price
	Weighted price
	30 Minutes

Load

Пересечения двух МА - отложенные ордера:

- **Buy:** если $MA\ Short[1] > MA\ Long[1] + 1$ пункт и если $Bid > Open[1]$;
- **Sell:** если $MA\ Short[1] < MA\ Long[1] - 1$ пункт и если $Ask < Open[1]$.

Пересечения двух МА - рыночные ордера:

- **Buy:** если $MA\ Short[1] < MA\ Long[1]$ и если $MA\ Short[0] > MA\ Long[0]$;
- **Sell:** если $MA\ Short[1] > MA\ Long[1]$ и если $MA\ Short[0] < MA\ Long[0]$.

Block 6. TRAILING STOP

Expert - TaranusLight

? X

About Common Inputs

Variable	Value
ab ____ 6. TRAILING STOP ____	
123 Mode selection:	Normal
123 Trailing stop by:	Points
Virtual trailing stop	false
123 Timeframe for trailing stop:	30 Minutes
1/2 Trailing stop level	15.0
1/2 Step trailing stop	3.0
1/2 Indent from High/Low, fractals, ATR	1.0
123 ATR period	14
123 Level of Volumes	100
ab __ Moving Average: __	-
123 MA Period	34
123 MA Shift	0
123 MA method:	Exponential
123 Applied price:	Close price
ab __ Parabolic SAR: __	-
1/2 Step	0.08
1/2 Maximum	0.1
ab __ Trailing by percents: __	-
123 1_Reduction in the lot on:	10 %
1/2 1_Take Profit, points	20.0
1/2 1_Level breakeven, points	5.0
ab ----	
123 2_Reduction in the lot on:	30 %
1/2 2_Take Profit, points	30.0
1/2 2_Level breakeven, points	10.0
ab ----	
123 3_Reduction in the lot on:	80 %
1/2 3_Take Profit, points	60.0
1/2 3_Level breakeven, points	20.0

Load Save

OK Отмена Reset

Mode selection: – выбор стратегии трейлинг стопа может быть 5 положений.

- **Normal** - стандартный вид трейлинг стопа, начинает тралить только тогда, когда появляется прибыль.
- **Percentage** - при достижении нового уровня прибыли (всего 3 уровня) произойдет частичное сокращение торгового объёма на установленный процент.
- **Mobile stop loss** - начинает тралить тогда, когда ещё нет прибыли, двигается за ценой и передвигает стоп лосс ближе к цене.
- **Total trailing stop** - закрывает по общему (усреднённомu) стоп лоссу все ордера открытые в одном направлении в том числе и убыточные.
- **Disabled** - трейлинг стоп для открытых ордеров отключён.

ab 6. TRAILING STOP	
123 Mode selection:	Normal
123 Trailing stop by:	Normal
Virtual trailing stop	Percentage
123 Timeframe for trailing stop:	Mobile stop loss
1/2 Trailing stop level	Total trailing stop
1/2 Step trailing stop	Disabled
	3.0

Trailing stop by: - выбор типа трейлинг стопа по инструментам может быть 6 положений.

- **Points** - стандартный трейлинг стоп по пунктам.
- **High/Low** - по максимуму/минимуму предыдущего бара (свечи).
- **Fractals** - по фракталам.
- **Volumes** - по объёмам, по индикатору "Volumes".
- **Moving Average** – по скользящей средней.
- **Parabolic SAR** - по индикатору Parabolic SAR.
- **ATR** – по индикатору ATR.

123 Mode selection:	Normal
123 Trailing stop by:	Points
Virtual trailing stop	Points
123 Timeframe for trailing stop:	High/Low
1/2 Trailing stop level	Fractals
1/2 Step trailing stop	Volumes
1/2 Indent from High/Low, fractals, ATR	Moving Average
123 ATR period	Parabolic SAR
	ATR
	14

Virtual trailing stop - виртуальный (невидимый для брокера) трейлинг стоп.

Timeframe for trailing stop: = «30 Minutes» – выбор таймфрейма, по которому будут работать трейлинг стоп по барам, по фракталам и по объёмам.

Virtual trailing stop	false
123 Timeframe for trailing stop:	30 Minutes
1/2 Trailing stop level	current
1/2 Step trailing stop	1 Minute
1/2 Indent from High/Low, fractals, ATR	5 Minutes
123 ATR period	15 Minutes
123 Level of Volumes	30 Minutes
ab Moving Average: _ _	1 Hour
123 MA Period	4 Hours
123 MA Shift	1 Day
	1 Week
	1 Month
	0

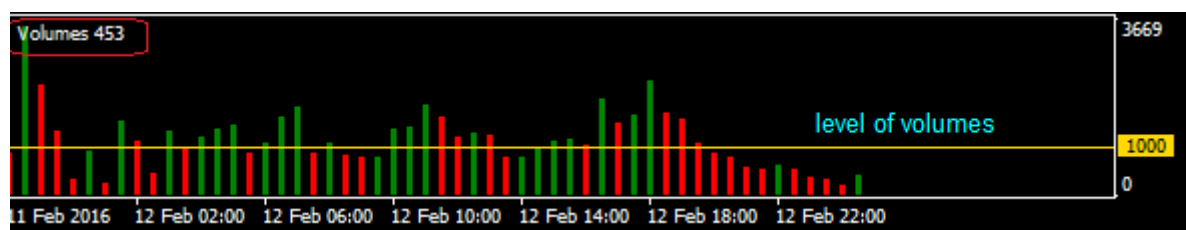
Trailing stop level = 30.0 – уровень трейлинга в пунктах.

Step trailing stop = 2.0 – если прибыль будет 30 пунктов трейлинг передвинет стоп лосс на 2 пункта.

Indent from High/Low, fractals, ATR = 2.0 - дистанция от стоп лосса до максимума или минимума бара, фрактала или уровня ATR.

ATR period = 14 - период индикатора ATR (Average True Range), регулировать расстояние трейлинг стопа от цены вы можете с помощью "Indent from High/Low and fractals" увеличивая или уменьшая его значение. Если ордер на покупку, то сумма "Indent ..." + текущее значение ATR, вычитается из цены Bid. Если ордер на продажу, то сумма "Indent ..." + значение ATR, прибавляется к цене Ask.

Level of Volumes = 100 - горизонтальный уровень по индикатору объемов Volumes, для 5-значных котировок автоматически увеличивается на 10, трейлинг стоп работает если столбики объемов ниже установленного уровня, например ниже 100 (<100), если выше, то трейлинг отключается на время, пока объемы вновь не станут ниже установленного уровня.

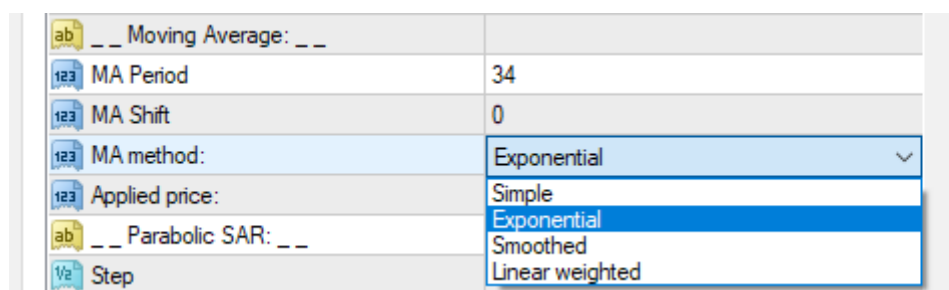


__ Moving Average __

MA Period = 34 - период скользящей средней.

MA Shift = 0 - сдвиг скользящей средней.

MA method: = Exponential - выбор метода расчета скользящей средней.



Applied price: = Close price - выбор цены для расчета скользящей средней.



__ Parabolic SAR __

Step - шаг Parabolic SAR.

Maximum - максимум Parabolic SAR.

__ Trailing by percents: __

1_Reduction in the lot on: = 10 % - выбор первого процента для первого сокращения объема лота.

1_Take Profit, points = 20.0 - первый Тейк Профит после достижения которого произойдет первое частичное закрытие позиции, сокращения объема лота на установленный процент.

1_Level breakeven, points = 5.0 - первый уровень безубытка перед первым частичным закрытием позиции.

ab	__ Trailing by percents: __	
123	1_Reduction in the lot on:	10 %
123	1_Take Profit, points	No %
123	1_Level breakeven, points	10 %
ab	----	20 %
123	2_Reduction in the lot on:	30 %
123	2_Take Profit, points	40 %
123	2_Level breakeven, points	50 %
ab	----	60 %
123	3_Reduction in the lot on:	70 %
123	3_Take Profit, points	80 %
123	3_Level breakeven, points	90 %
123	3_Reduction in the lot on:	80 %
123	3_Take Profit, points	60
123	3_Level breakeven, points	20

2_Reduction in the lot on: = 30 % - выбор второго процента для второго сокращения объема лота.

2_Take Profit, points = 30.0 - второй Тейк Профит после достижения которого произойдет второе частичное закрытие позиции, сокращение объема лота на установленный процент.

2_Level breakeven, points = 10.0 - второй уровень безубытка перед вторым частичным закрытием позиции.

3_Reduction in the lot on: = 80 % - выбор третьего процента для третьего сокращения объема лота.

3_Take Profit, points = 60.0 - третий Тейк Профит после достижения которого произойдет третье частичное закрытие позиции, сокращение объема лота на установленный процент.

3_Level breakeven, points = 20.0 - третий уровень безубытка перед третьим частичным закрытием позиции.

Block 7. TRADE BY TIME

Variable	Value
ab	__ 7. TRADE BY TIME __
Enable time	false
ab	Start of operation time
ab	End of operation time
Close orders at the end of time	false

Enable time = true - временной интервал включен, отключить – false.

Start of operation time = 00:30 - время включения советника в часах и минутах.

End of operation time = 23:55 - время выключения советника в часах и минутах.

Close orders at the end of time = false если true, то по окончании времени работы советник закроет все открытые ордера и удалит все отложенные ордера на данной валютной паре.

Может быть несколько вариантов установки времени работы советника:

1 вариант: обычный способ часы и минуты между цифрами должно быть двоеточие (:).

Balance: 2657.13 USD	
Margin 0.65 % = 17.18 USD	0.7045
Lot = 0.01	
Orders = 0	
Time: 06:30 - 20:55	0.7035

2 вариант: установка года, месяца, дня, часа и минуты включения и тоже самое с отключением, между годом и месяцем, месяцем и днем ставится точка, потом пробел без точки далее часы двоеточие минуты.

Balance: 2657.13 USD	
Margin 0.65 % = 17.18 USD	0.7045
Lot = 0.01	
Orders = 0	
Time: 2019.07.17 06:30 - 2019.07.19 20:55	0.7035

3 вариант: установка дня включения и дня отключения в записи указывается год, месяц и день включения и отключения между годом и месяцем ставится точка за днем точка не ставится. Включение советника произойдет в назначенный день в 00:00 часов, отключения произойдет так же в установленный день в 00:00 часов.

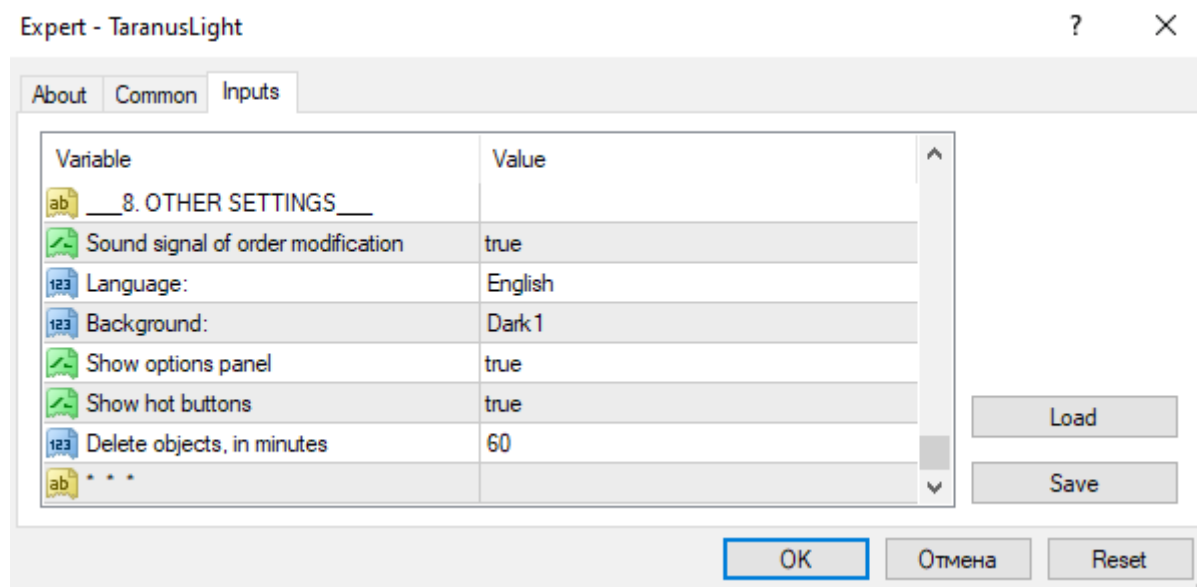
Balance: 2657.13 USD	
Margin 0.65 % = 17.18 USD	0.7045
Lot = 0.01	
Orders = 0	
Time: 2019.07.18 - 2019.07.19	0.7035

4 вариант: может задать время включения и отключения вплоть до секунд! Между часами и минутами ставиться двоеточие и между минутами и секундами тоже.

Balance: 2657.13 USD	
Margin 0.65 % = 17.18 USD	0.7045
Lot = 0.01	
Orders = 0	
Time: 12:29:20 - 12:32:30	0.7035

При этом варианте, мы не можем гарантировать, что включения и выключения будет происходить безупречно секунда в секунду во многом это будет зависеть от качества котировок поступающих от брокера, а так же от качества и скорости работы вашего интернет соединения.

Block 8. OTHER SETTINGS



Sound signal of order modification = true - разрешены звуковые сигналы, если false, то звук отключен.

Language: – переключатель языка сообщений на информационном табло на графике может быть Russian или English.

Sound signal of order modification	true
Language:	English
Background:	English
Show options panel	Russian
	true

Background: – выбор фона графика: Dark1 - темный, Dark2 - темный, Light - светлый.

Language:	English
Background:	Dark 1
Show options panel	Light
Show hot buttons	Dark 1
Delete objects, in minutes	Dark 2
	60

Load

Show options panel = true - выводит на график текстовую информацию о финансовом состоянии счёта и об активных, в данный момент, командах, если false - не показывает сообщения.

Show hot buttons = true, чтобы убрать с графика "горячие кнопки" выберите - false.

Важно: "горячие кнопки" в тестере стратегий не работают!

Delete objects, in minutes = 60 - очистка графика от ненужных графических объектов (стрелок, модификаций уровней стоп лосса, тейк профита и пр.) через установленное время в минутах (60) от создания объекта.

Совет: разобраться в действиях советника, поможет вкладка «Эксперты» в Терминале.

Time	Message
2016.02.04 16:55:39.788	Taranus_Eng USDCAD,M5: Close orders in the percentage for profit/loss.
2016.02.04 16:55:39.788	Taranus_Eng USDCAD,M5: Close orders in the percentage for profit/loss.
2016.02.04 16:55:39.508	Taranus_Eng AUDUSD,M5: open #289468687 sell stop 0.08 AUDUSD at 0.7209 sl: 0.7239 tp: 0.7059 ok
2016.02.04 16:55:39.178	Taranus_Eng AUDUSD,M5: The trend direction has changed. Pending orders are being deleted.
2016.02.04 16:55:39.178	Taranus_Eng AUDUSD,M5: close #289456804 buy 0.08 AUDUSD at 0.7236 sl: 0.7206 tp: 0.7386 at price 0.7214
2016.02.04 16:55:37.868	Taranus_Eng AUDUSD,M5: initialized

Trade | Exposure | Account History | News | Alerts | Mailbox₁₂ | Market | Signals | Code Base | **Experts** | Journal

Совет: для выработки навыков и понимания работы советника [Taranus Light](#), используйте тестер стратегий MetaTrader 4, в режиме «Визуализация». Объективный результат, вы получите при использовании режима «Все тики», если точность не нужна, вы хотите посмотреть приблизительно, можно выбрать «По контрольным точкам». Тестер поможет вам и выработке собственной стратегии.