

Taranus Light – Forex Expert Advisor

Version 2, May 2017

Версия 1, июнь 2016 г.

Taranus Light — сокращенная (облегченная) версия универсального помощника трейдера, форекс советника Taranus.

Taranus Light в своей работе использует только рыночные ордера. Управление обоим советникам, похоже, вместе с тем особенность работы рыночными ордерами дает трейдеру новые возможности и позволяет применять новые стратегии.

Taranus Light – предназначен для работы под контролем трейдера. Рынок изменчив и то, что работало вчера, может не работать сегодня. Трейдеру необходимо следить за тем, что происходит на рынке и периодически корректировать работу советника.

Taranus Light подойдет, как опытным так и начинающим трейдерам.

Основные преимущества:

- работает только рыночными ордерами;
- открытие ордера после закрытия предыдущего бара (Close [1]);
- может работать по одной Moving Average (MA) или по двум MA;
- два фильтра для определения направления тренда AutoTrend 1 и AutoTrend 2;
- можно самостоятельно задать направление в одну сторону или Buy или Sell;
- есть торговые уровни, которые могут работать, как на пробой, так и на отскок;
- два трейлинг стопа: обычный и мобильный стоп лосс;
- четыре режима трейлинг стопа: по пунктам, по High/Low, по фракталам и по объемам;
- закрытие ордеров при достижении установленного процента по прибыли/убытку;
- несколько Taranus Light могут работать на общую прибыль и с учетом общего убытка;
- открытие и закрытие ордеров по времени (дни, часы, минуты, секунды).
- работает на счетах с котировкой 4 и 5 знаков после запятой;
- счет может быть в долларах США (USD) или в рублях (RUR).

Горячие клавиши

F7 – открывает свойства советника;

Shift + 0 – закрывает абсолютно все сделки в терминале и удаляет все отложенные ордера.

Для этого нужно, навести курсор на ценовой график с советником, щелкнуть левой клавишей мышки (выделить график) и потом нажать последовательно Shift и 0. После этого торговля в терминале будет заблокирована для всех советников **Taranus Light**.

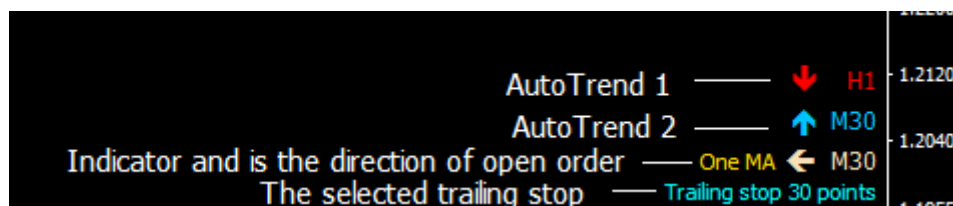
Чтобы снять блокировку, нужно снова нажать Shift и 0.

Верхнее информационное табло:

D1	285	Taranus Light ☺	1.3025
Time: 07:30 - 20:55			
Balance = 732.81 USD			1.3005
Equity = 729.90 USD			
Profit 100.0 % = 1465.62 USD			1.2985
Loss 80.0 % = 146.56 USD			
AutoLot = 0.37			1.2965
Orders = 0			
Market orders			1.2945

Time: – показывает время работы советника по часам и минутам терминала MetaTrader 4;
Balance = 732.81 USD – текущий уровень Баланса счета в валюте депозита;
Equity = 729.90 USD – текущий уровень Средств счета в валюте депозита;
Profit 100.00 % = 1465.62 USD – планируемая прибыль в процентах от Баланса счета и в валюте депозита;
Loss 80.00 % = 146.56 USD – ограничение возможного убытка в процентах от Баланса счета и в валюте депозита;
AutoLot = 0.37 – показывает предварительный результат авторасчета объема лота;
Orders = 0 – показывает количество открытых ордеров;
Market orders – надпись напоминает, что Taranus Light работает только с рыночными ордерами и не выставляет отложенные ордера.

Нижнее информационное табло:



EXTERNAL VARIABLES

Внешние переменные в советнике [Taranus Light](#), для удобства работы с ними, разбиты на 8 блоков:

Block 1 «GENERAL SETTINGS» - общие настройки.

Block 2 «RISK MANAGEMENT» - управление риском.

Block 3 «THE TREND» - выбор направления тренда.

Block 4 «INDICATORS» - индикаторы.

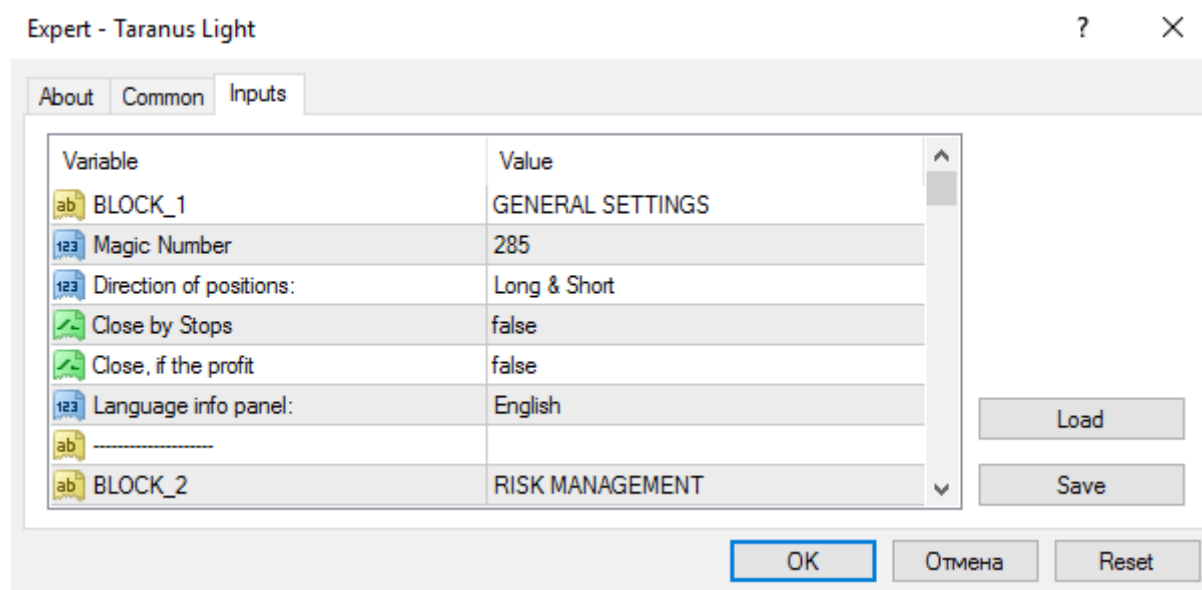
Block 5 «TRADE LEVELS» - торговые уровни.

Block 6 «TRAILING STOP» - безубыток и трейлинг стоп.

Block 7 «THE TIME» - время работы.

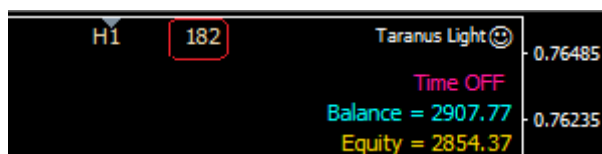
Block 8 «OTHER SETTINGS» - другие настройки.

Block 1. GENERAL SETTINGS

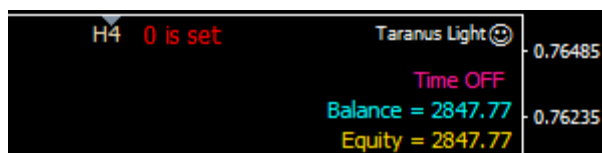


Magic Number = 285 – Магическое число, если вы планируете использовать на одном счете, одновременно несколько советников [Taranus Light](#) установите для каждого советника своё магическое число. Тогда вы получите несколько советников, работающих одновременно, по

разным стратегиям, на разных инструментах и при этом, не мешая друг другу. Магическое число для удобства трейдера выводится на график и появляется в правом углу экрана слева от советника.



Цифры можно набирать любые, двухзначные, трехзначные, четырехзначные и т.д.



Если магическое число не установлено и равно **0**, то советник предупредит об этом сообщением: "Set to 0".

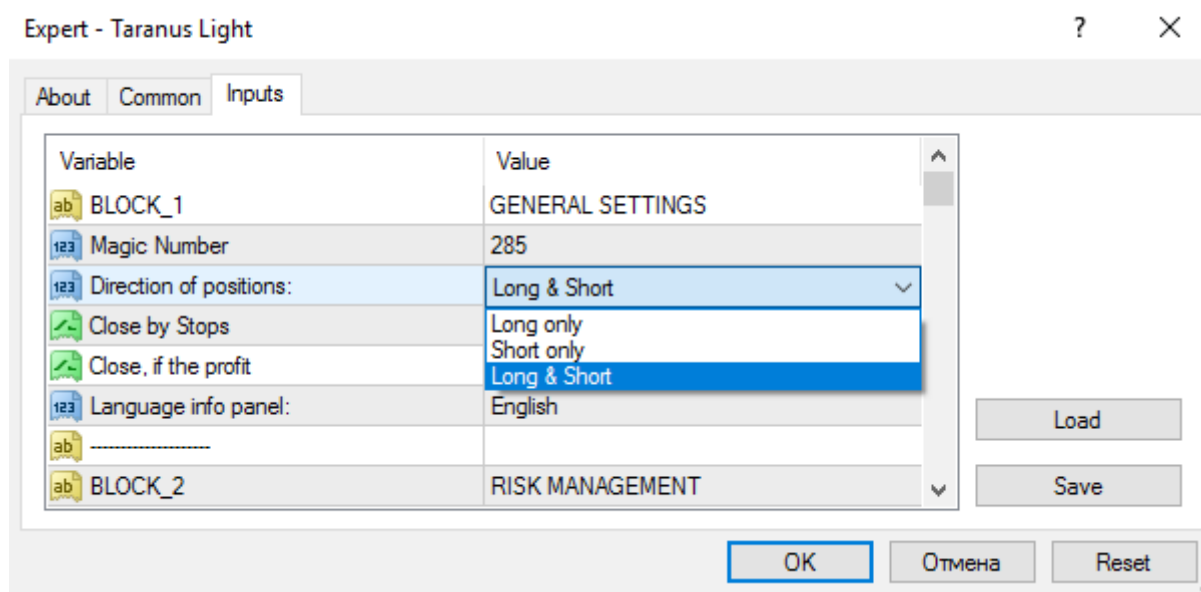
Важно: если поставить магическое число **0**, то советник не будет выставлять и открывать собственный ордера, он будет управлять и следить за ордерами открытыми трейдером вручную.

Direction of positions: - направление позиций;

Long only – только покупать (Buy);

Short only – только продавать (Sell);

Long & Short – торговля в обе стороны;



Close by Stops (Закрывать по Стопам) = false – если включить эту функцию (true), то советник будет закрывать открытые позиции, только по стоп лоссу или тейк профиту, игнорируя сигналы индикаторов (т.е. закрытия по индикаторам не будет). При этом открытие позиций может по-прежнему осуществляться по сигналам индикаторов.

Аналогично «Закрывать по Стопам» работает и **торговыми уровнями** - открытие позиций происходит при пробитии торгового уровня или при отскоке от уровня, а закрытие позиций только по стоп лоссу или тейк профиту.

Важно: «Закрывать по Стопам» не влияет на исполнения функций «Прибыль в %» и «Убыток в %» и в случаи выполнения одной из них, сделки будут закрыты, а торговля остановлена до старта нового цикла и открытия бара заданного в «Новый Старт при открытии бара».

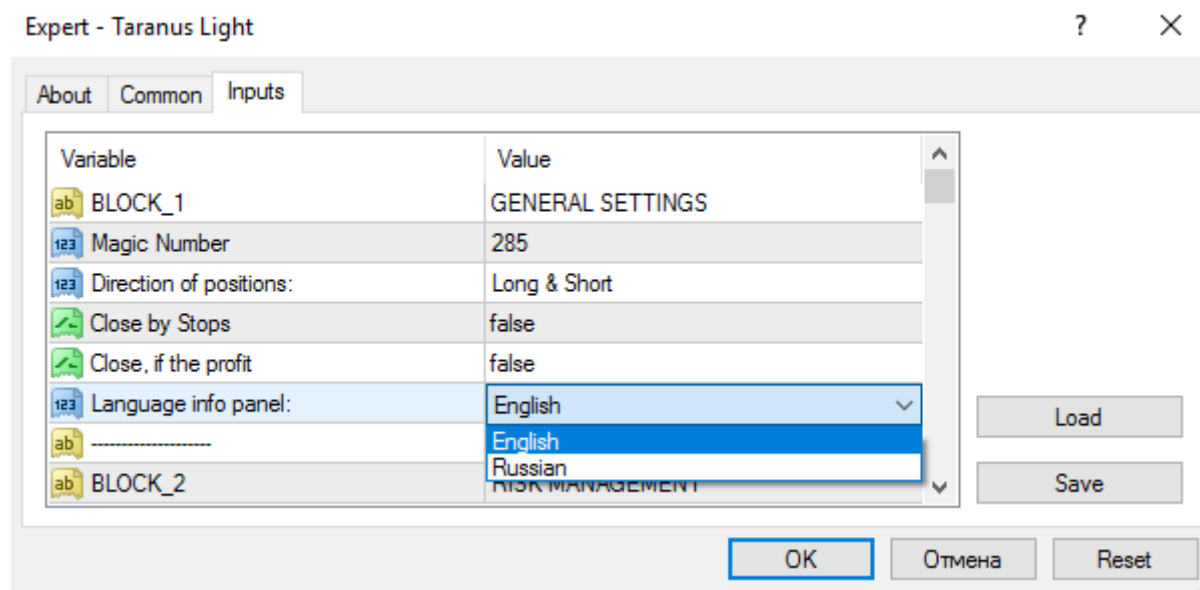
Close, if the Profit (Закрывать всё если прибыль) = false – если true, все позиции будут закрыты, когда профит счета станет положительным, будет «в плюсе». Когда у вас открыто много сделок и

есть прибыль, включение «Закрывать всё если прибыль» приведет к автоматическому закрытию **абсолютно всех позиций** в терминале (для этого так же можно использовать горячие клавиши (**Shift + 0**)).

Включая «Закрывать всё если прибыль» у вас появляется шанс при коррекции цены выйти из убытка с 1 пунктом прибыли.

Важно: если «Закрывать всё если прибыль» включена хотя бы на одном советнике Taranus Light, она автоматически включается и на других советниках Taranus Light, работающих на этом счете. И при выходе общего профита в плюс, абсолютно все ордера в терминале будут закрыты и дальнейшая торговля будет остановлена до старта нового цикла и открытия бара заданного в «Новый Старт при открытии бара».

Для продолжения торговли нужно на любом советнике Taranus Light, войти в свойства советника и нажать «ОК» т.е. переинициализировать советник после этого все советники вновь начнут работу по прежней стратегии.



Language info panel: (Язык инфо. сообщений) – переключатель языка сообщений на информационном табло на графике может быть Russian или English.

Block 2. RISK MANAGEMENT

AutoStop (АвтоСтоп) = true – включен автоматический расчет уровня стоп лосса и тейк профита, выключить – false. С помощью индикатора ATR (Average True Range - Средний Истинный Диапазон), советник получает информацию о волатильности рынка по часовому таймфрейму H1, период ATR 14. Настройки индикатора ATR установлены по умолчанию, изменить их не возможно. На основании диапазона волатильности определяется значение стоп лосса, умножая стоп лосс на 3 получаем значение тейк профита;

Coefficient for AutoStop (Коэффициент для АвтоСтопа) = 2.5 – помогает подобрать оптимальное значения Автостопа.

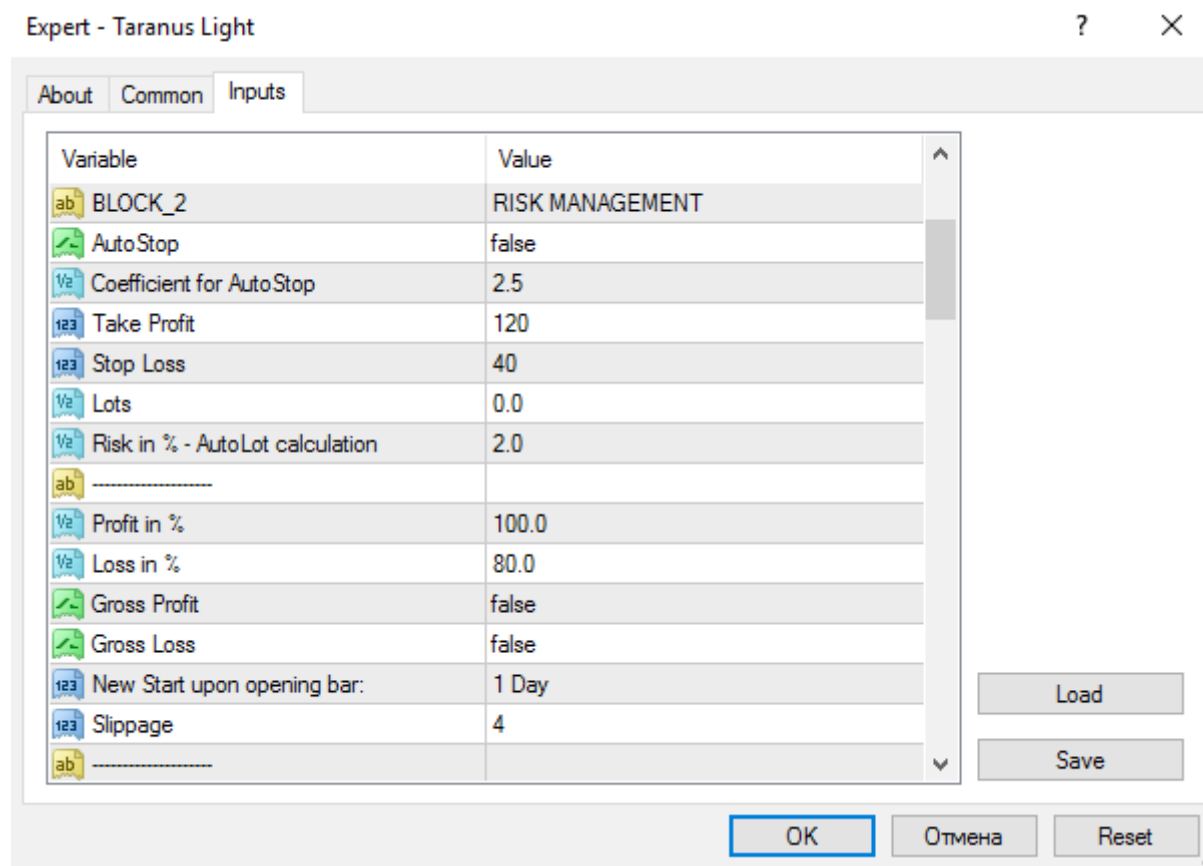
Важно: минимально возможный стоп лосс и тейк профита для АвтоСтопа не менее 10 пунктов, если вам нужен стоп лосс и тейк профит меньше, отключите функцию АвтоСтоп и установите необходимое значение в ручную;

Take Profit = 120 – уровень тейк профита в пунктах;

Stop Loss = 30 – уровень стоп лосса в пунктах;

Lots (Объем лота) = 0.0 - объем лота, устанавливается вручную, если стоит **0**, то работает

автоматическое определение объема лота, параметр «Risk in % - AutoLot calculation»;



Risk in % - AutoLot calculation (Риск в % - авторасчет лота) = 2.0 - уровень риска в процентах на одну сделку, если объем лота не выставлен, советник сам рассчитает, каким объемом торговать. Расчет объема лота зависит от размера Баланса и, от величины «Стоп Лосс».

Если Risk = 5, это 5 % от Баланса счёта - допустимый убыток, который, мы понесем если сработает стоп лосс по одной сделке.

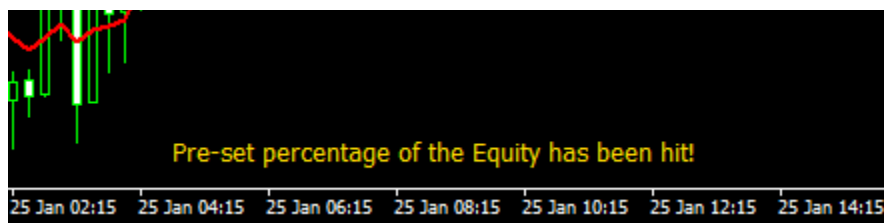
Например: если Баланс счёта = 100 \$, стоп лосс = 20, risk = 5, то допустимый убыток будет = 5 \$ (5% от 100 \$). Делим 5 \$ на 20 ($5/20 = 0.25$) и получаем объем лота 0.25. Если сработает стоп лосс, то по одной сделки, мы потеряем 5 \$ ($0.25 \times 20 = 5$ \$);

Важно: если Стоп Лосс = 0, то не имея цифры стоп лосса, советник не сможет автоматически рассчитать объем лота, поэтому будет работать минимально возможным объемом для данного инструмента, обычно 0.01. При этом надпись **AutoLot** на верхнем информационном табло станет розового цвета. Отказавшись от использования стоп лосс, вы можете сами установить фиксированный объем лота.

Profit in % (Прибыль в %) = 100 - закрытие по проценту прибыли (100 %) от Баланса счета. При достижении установленного процента прибыли, по Средствам, на данном инструменте, советник закроет все открытые позиции и удалит все отложенные ордера на этом инструменте.

Если советник не отключен, то с открытием нового бара заданного в параметре «New Start upon opening bar» произойдет перерасчет прибыли, в валюте депозита, относительно нового значения Баланса и советник начнет новый цикл работы;

При достижении одного из значений Equity с прибылью или убытком, на ценовом графике внизу появиться желтая надпись: «Pre-set percentage of the Equity has been hit!» (Достигнут установленный процент по Equity!).

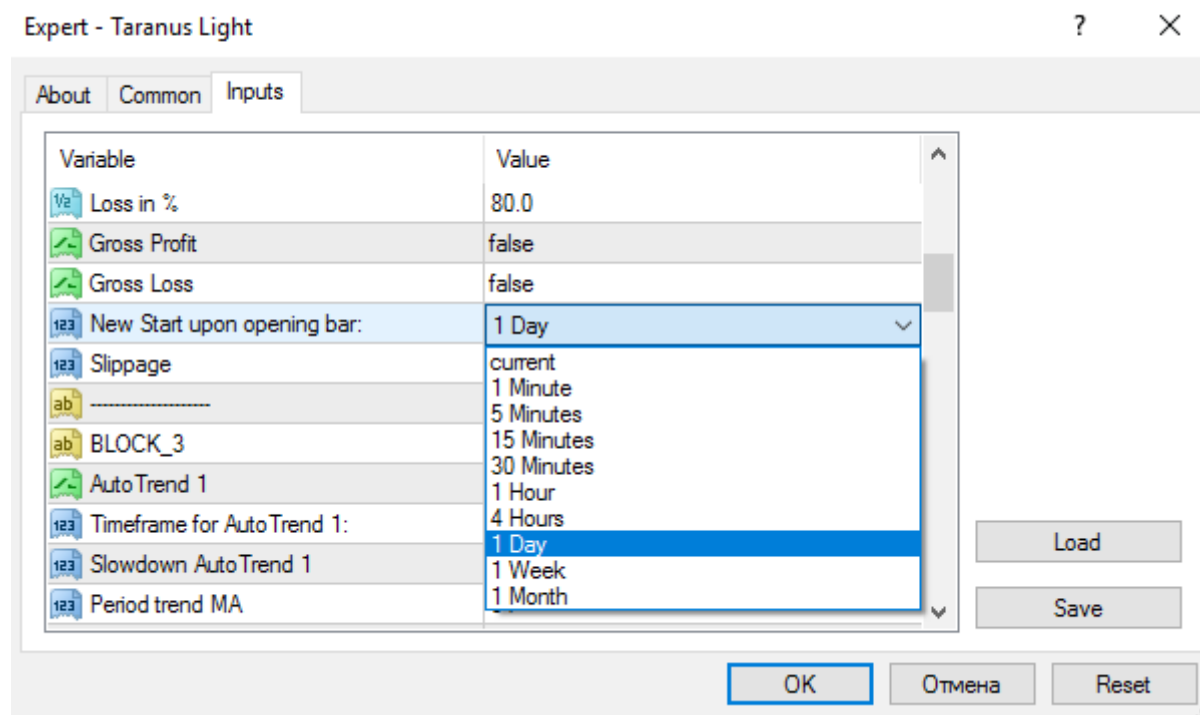


Loss in % (Убыток в %) = 80 - закрытие по проценту убытка (80 %) от Баланса счета. При получении убытка, установленного процента по Средствам, на данном инструменте, советник закроет все открытые позиции и удалит все отложенные ордера на этом инструменте.

Важно: Если советник не отключен, то с открытием нового бара заданного в параметре «New Start upon opening bar» произойдет перерасчет убытка, в валюте депозита, относительно нового значения Баланса и советник начнет новый цикл работы;

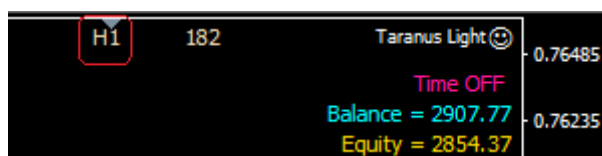
Gross Profit (Общая прибыль) = false - если true, то все советники **Taranus Light**, установленные на данном счете, будут работать на одну общую прибыль, установленную в «Profit in %». Когда Equity счета достигнет заданной величины прибыли, **все** открытые позиции в терминале будут закрыты, а **все** отложенные ордера удалены. Все советники **Taranus Light** прекратят работу до открытия нового бара заданного в параметре «New Start upon opening bar»;

Gross Loss (Общий убыток) = false - если true, то все советники **Taranus Light**, работающие на данном счете, будут следить и учитывать общий убыток, установленный «Loss in %». Когда Equity счета достигнет расчетной величины убытка, все открытые позиции в терминале будут закрыты, все отложенные ордера удалены, а все советники **Taranus Light** прекратят работу до открытия нового бара заданного в параметре «New Start upon opening bar»;



New Start upon opening bar (Новый Старт при открытии бара) = «1 Day» - начало нового цикла работы советника и перерасчет риска при открытии нового бара D1 (с началом нового дня). Данный параметр регулирует частоту обновления значений Equity по прибыли и убытку в денежных единицах валюты депозита. При достижении советником одного из установленных значений «Profit in %» или «Loss in %» советник на время прекращает свою работу. А с открытием нового бара, заданного таймфрейма (например, H1), происходит перерасчет планируемой прибыли и допустимого убытка относительно нового Баланса счета и советник вновь приступает к работе по новому циклу. Информация о таймфрейме, «Новый Старт при открытии бара», по которому в данный момент

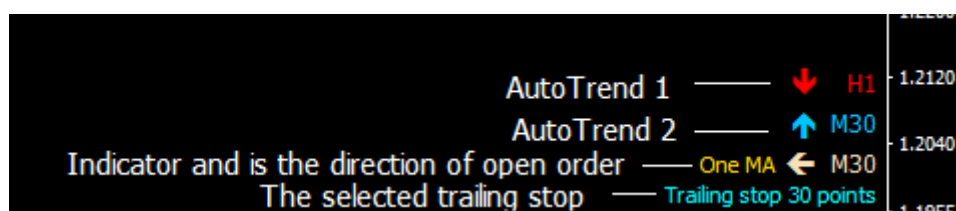
работает советник, вынесена на ценовой график, и находится справа вверху рядом с магическим числом.



Важно: таймфрейм в «Новый Старт при открытии бара» вы можете выбрать в диапазоне от M1 до W1 и MN1. С открытием нового бара, обновление значений прибыли и убытка происходит только, если было достигнуто предыдущее значения по прибыли или убытку и все ордера закрыты.

Slippage (Проскальзывание) = 3 - уровень проскальзывания в пунктах, на волатильном рынке его лучше увеличить до 5-10 пунктов;

Block 3. THE TREND



AutoTrend 1 (АвтоТренд 1) = true - автоматическое определение направления тренда по заданному таймфрейму с помощью индикатора Скользящей средней - Moving Average (MA). На ценовом графике, справа внизу, появятся стрелки указывающие направление тренда и символы таймфрейма. Если стрелка направлена вверх - сигнал на покупку, стрелка вниз - сигнал на продажу, стрелка горизонтально - вне рынка.

Expert - Taranus Light

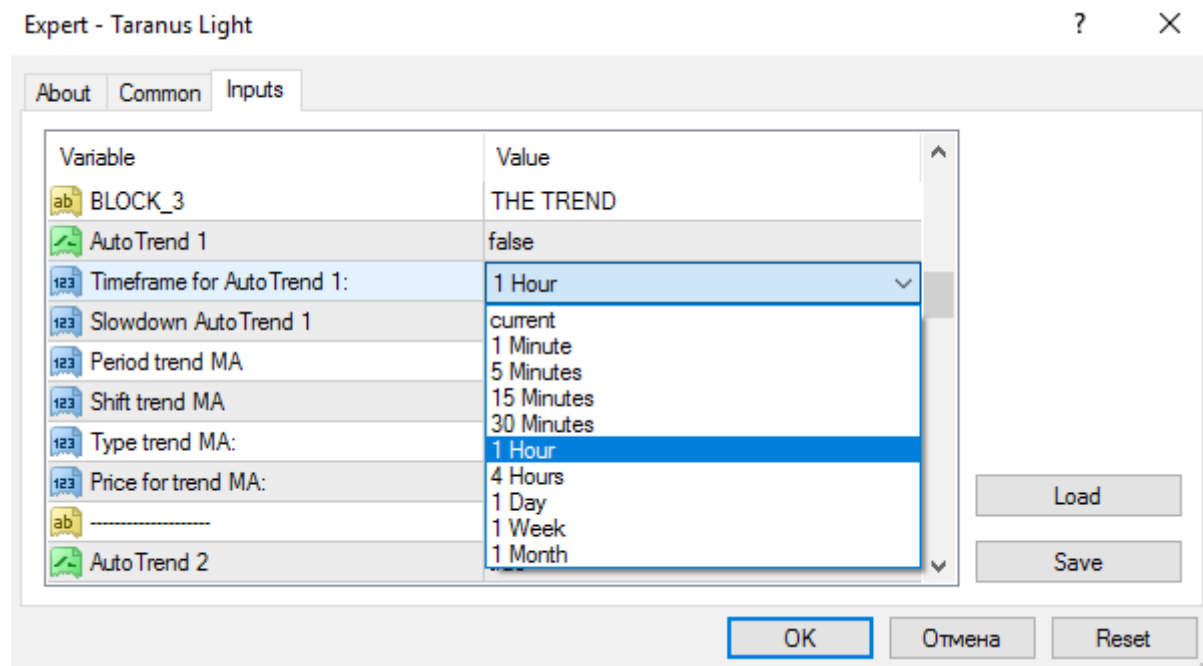
About Common Inputs

Variable	Value
BLOCK_3	THE TREND
AutoTrend 1	false
Timeframe for AutoTrend 1:	1 Hour
Slowdown AutoTrend 1	3
Period trend MA	34
Shift trend MA	0
Type trend MA:	Exponential
Price for trend MA:	Close price
AutoTrend 2	true
Timeframe for AutoTrend 2:	30 Minutes
Step Parabolic SAR	0.08
Maximum Parabolic SAR	0.1

Load Save

OK Отмена Reset

Timeframe for AutoTrend 1: = (таймфрейм для АвтоТренда 1) = «1 Hour» - таймфрейм для определения тренда, выберите мышкой из выпадающего меню необходимый вам таймфрейм. Значение «current» означает «текущий» если его выбрать, то «AutoTrend 1» автоматически будет настраиваться на тот период графика, который установлен в данный момент в открытом окне терминала.

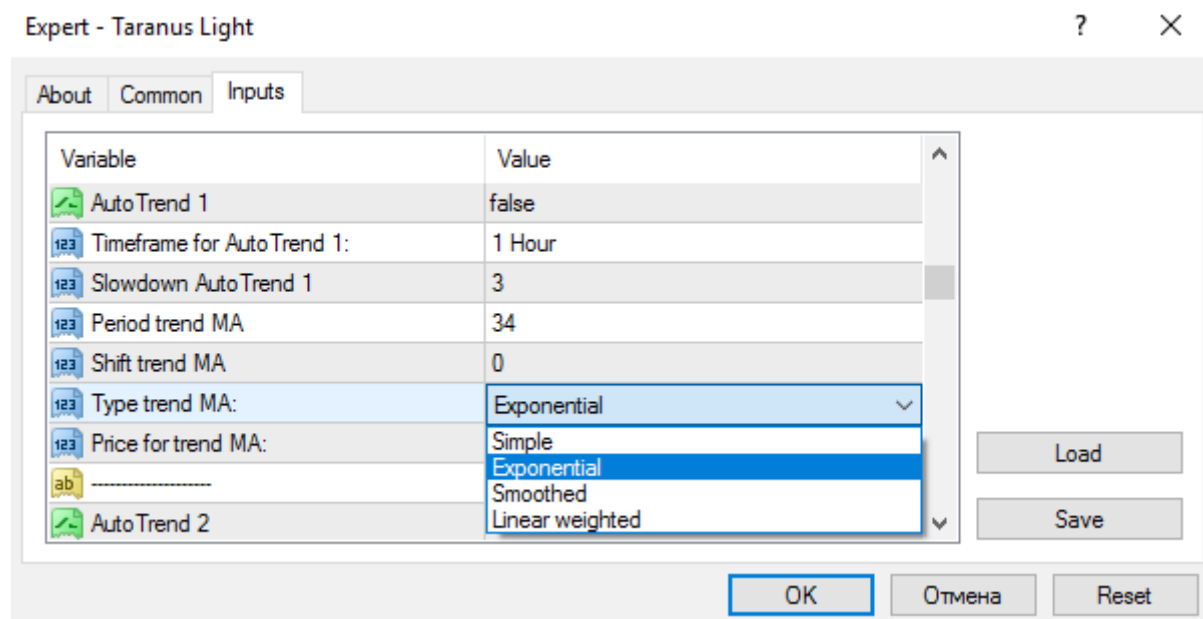


Slowdown AutoTrend 1 (Замедление АвтоТренда 1) = 3 - уровень чувствительности АвтоТренда 1, чем больше цифра тем медленнее реагирует трендовая МА АвтоТренда 1;

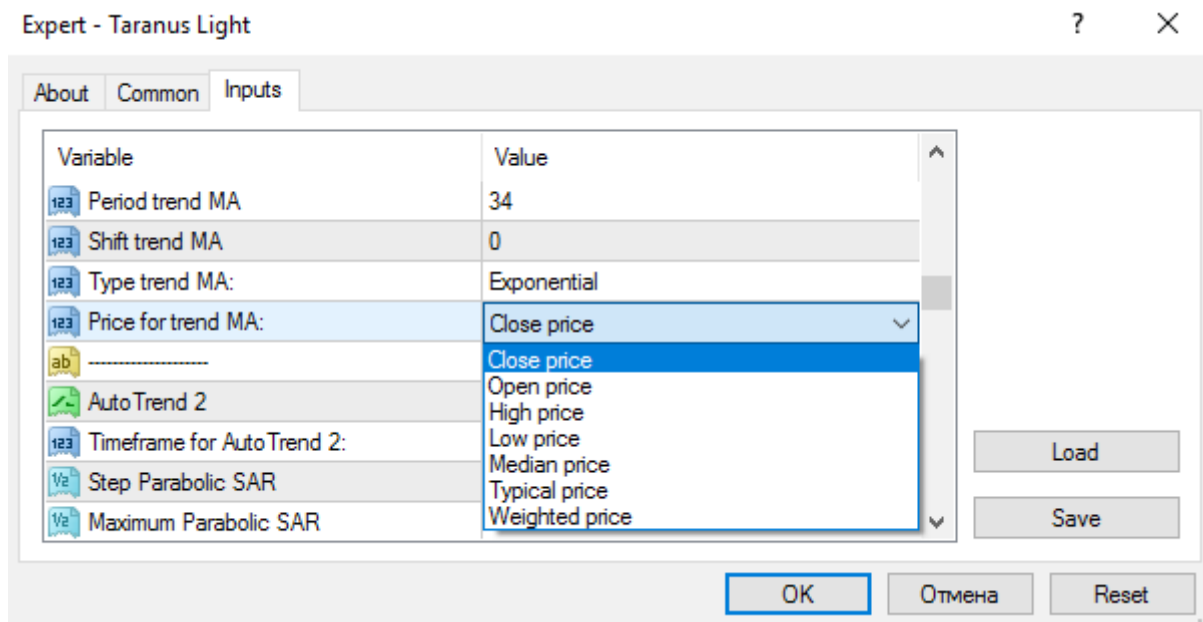
Period trend MA = 55 - период трендовой скользящей средней;

Shift trend MA = 0 – сдвиг трендовой МА;

Type trend MA: (тип трендовой МА) = Exponential – выбор метода расчета скользящей средней;



Price for trend MA: = Close price –выбор цены для расчета скользящей средней;



Когда цена **Bid** будет выше трендовой МА (скользящей средней) - это сигнал на покупку, тогда на табло (внизу справа) появится стрелка синего цвета указывающая вверх.



Аналогично в обратном направлении, когда цена **Ask** будет ниже трендовой МА, то на табло появится стрелка красного цвета направленная вниз — продавать.



Если цена **Bid** ниже МА, а цена **Ask** выше МА, тогда появится горизонтально лежащая стрелка пшеничного цвета - вне рынка.

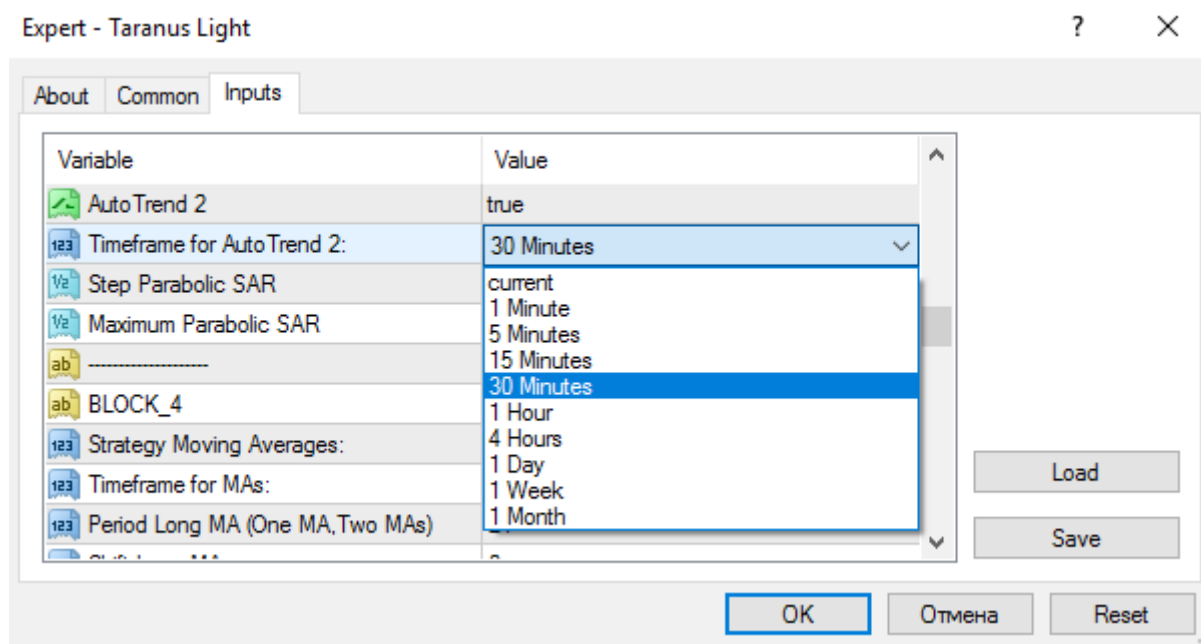


Важно: в «АвтоТренд 1», отсутствует самостоятельный механизм открытия и закрытия ордеров, советник только блокирует открытие ордеров в противоположном направлении. Но если вместе с АвтоТрендом 1 выбрать одно направление "Long only"- только покупать или Short only - только продавать, то советник станет открывать ордера, в выбранную сторону, по сигналам АвтоТренда 1 и закрывать их при появлении сигнала в противоположную сторону.

AutoTrend 2 (АвтоТренд 2) = true - автоматическое определение направления тренда по заданному таймфрейму с помощью индикаторов Awesome Oscillator и Parabolic SAR. На нижнем информационном табло стрелка вторая сверху показывает информацию от «АвтоТренд 2».

Timeframe for AutoTrend 2: (таймфрейм для АвтоТренда 2) = «30 Minutes» - выбор таймфрейма для определения тренда, выберите мышкой из выпадающего меню необходимый вам таймфрейм.

Значение «current» означает «текущий» если его выбрать, то «АвтоТренд 2» автоматически будет настраиваться на тот период графика, который установлен в данный момент в открытом окне терминала.



Step Parabolic SAR = 0.08;
Maximum Parabolic SAR = 0.1.

Если цена открытия текущего бара (Open) выше звездочек Parabolic, а текущий столбик осциллятора АО выше предыдущего (т.е. зеленого цвета) - это сигнал покупать и на нижнем информационном табло появиться стрелка синего цвета направленная вверх.

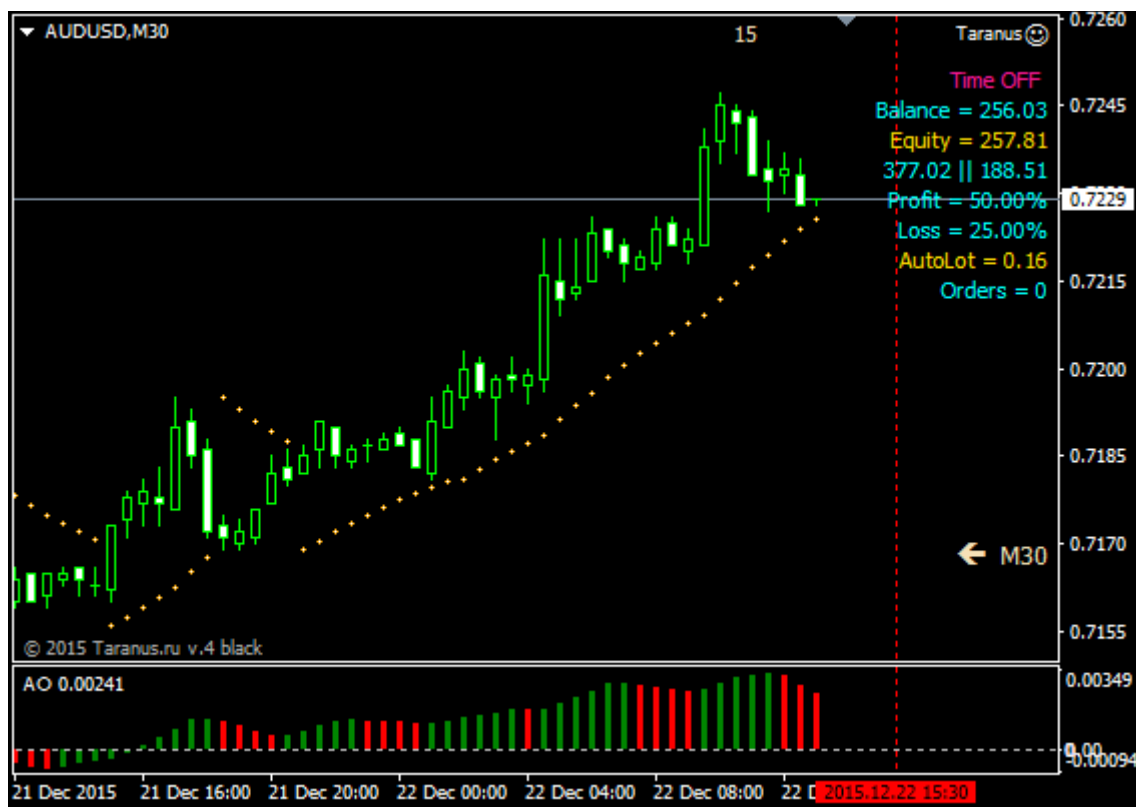


Аналогично в обратном направлении, если звездочки Parabolic выше цены открытия текущего бара (Open), а столбики осциллятора АО красного цвета (текущий столбик ниже предыдущего), тогда на

нижнем табло появится стрелка красного цвета направленная вниз - продавать



Если торговые сигналы осциллятора АО и Parabolic расходятся, тогда появится горизонтальная стрелка, пшеничного цвета - вне рынка;



Block 4. INDICATORS

Expert - Taranus Light

About Common Inputs

Variable	Value
ab BLOCK_4	INDICATORS
123 Strategy Moving Averages:	One MA
123 Timeframe for MAs:	30 Minutes
123 Period Long MA (One MA, Two MAs)	21
123 Shift Long MA	0
123 Type Long MA:	Exponential
123 Price for Long MA:	Close price
ab -----	
123 Period Short MA (for Two MAs)	13
123 Shift Short MA	0
123 Type Short MA:	Exponential
123 Price for Short MA:	Close price
ab -----	

Load Save

OK Отмена Reset

Strategy Moving Averages: – выбор стратегии МА может быть 3 положения:

One MA – стратегия пробоя одной МА;

Two Mas – стратегия пересечения двух МА (короткая МА пересекает длинную МА);

Disable MA – не использовать индикаторы этого блока;

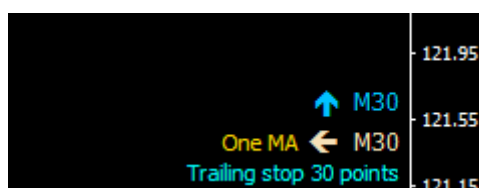
Expert - Taranus Light

About Common Inputs

Variable	Value
ab BLOCK_4	INDICATORS
123 Strategy Moving Averages:	One MA
123 Timeframe for MAs:	One MA
123 Period Long MA (One MA, Two MAs)	Two MAs
123 Shift Long MA	0
123 Type Long MA:	Exponential
123 Price for Long MA:	Close price
ab -----	

Load Save

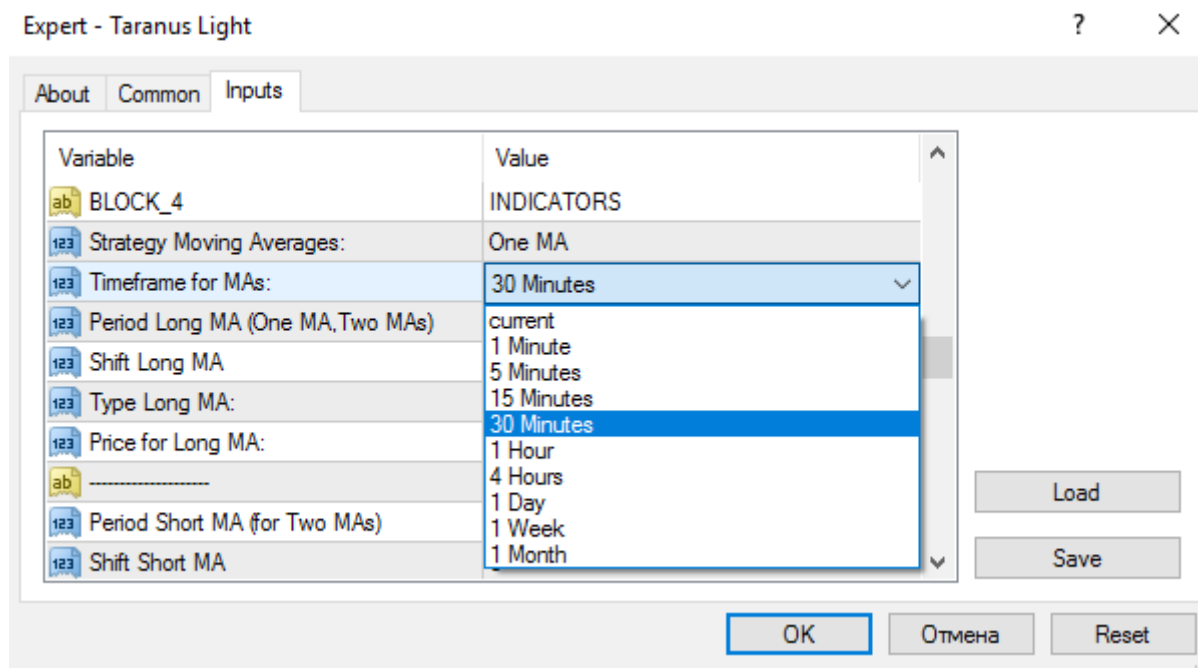
OK Отмена Reset



Важно: при работе **рыночными ордерами** нижняя стрелка на экране (указатель индикаторов) указывает только в направлении открытого ордера и если ордер еще не открыт, то нижняя стрелка будет лежать горизонтально. При первом открытии ордера она укажет его направление.

Это сделано потому, что у рыночных ордеров стратегия входа в рынок и выхода из рынка зависят не только от положения цены относительно скользящей средней, но и от положения цены закрытия предыдущего бара Close[1]. Поэтому пока бар не закрыт торговый сигнал отсутствует стрелка лежит горизонтально и советник ждет подтверждения на открытия ордера.

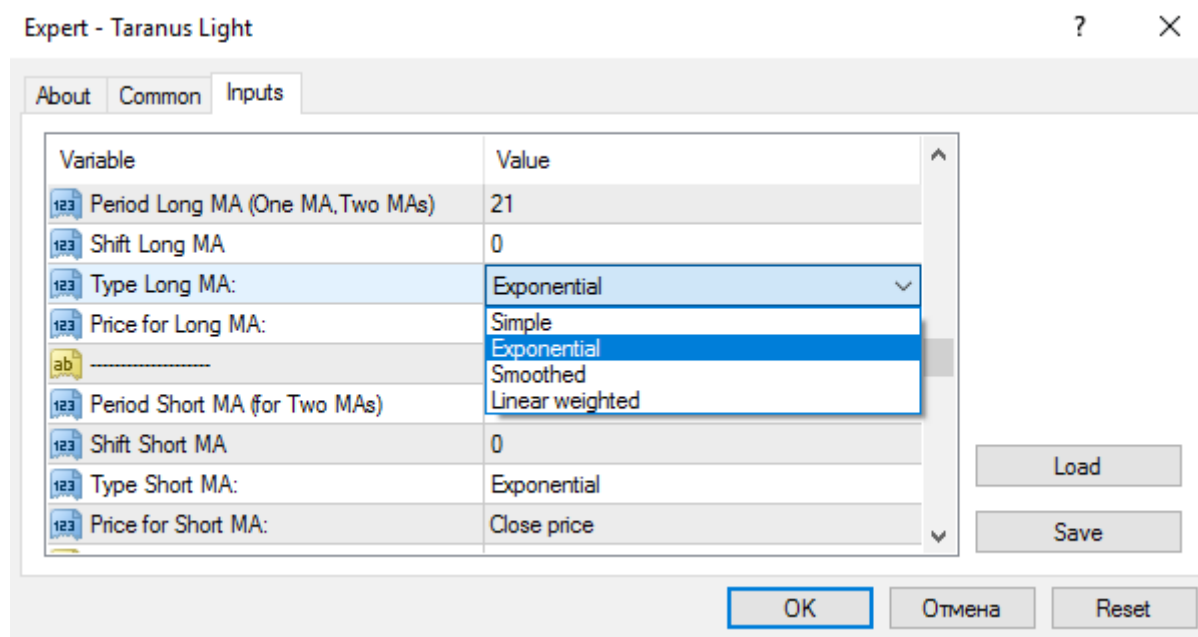
Timeframe for MAs: (таймфрейм для МА) = «15 Minutes» - рабочий таймфрейм для скользящих средних, выберите мышкой из выпадающего меню необходимый вам таймфрейм. Значение «current» означает «текущий» если его выбрать, то индикаторы автоматически будет настраиваться на тот период графика, который установлен в данный момент в открытом окне терминала.



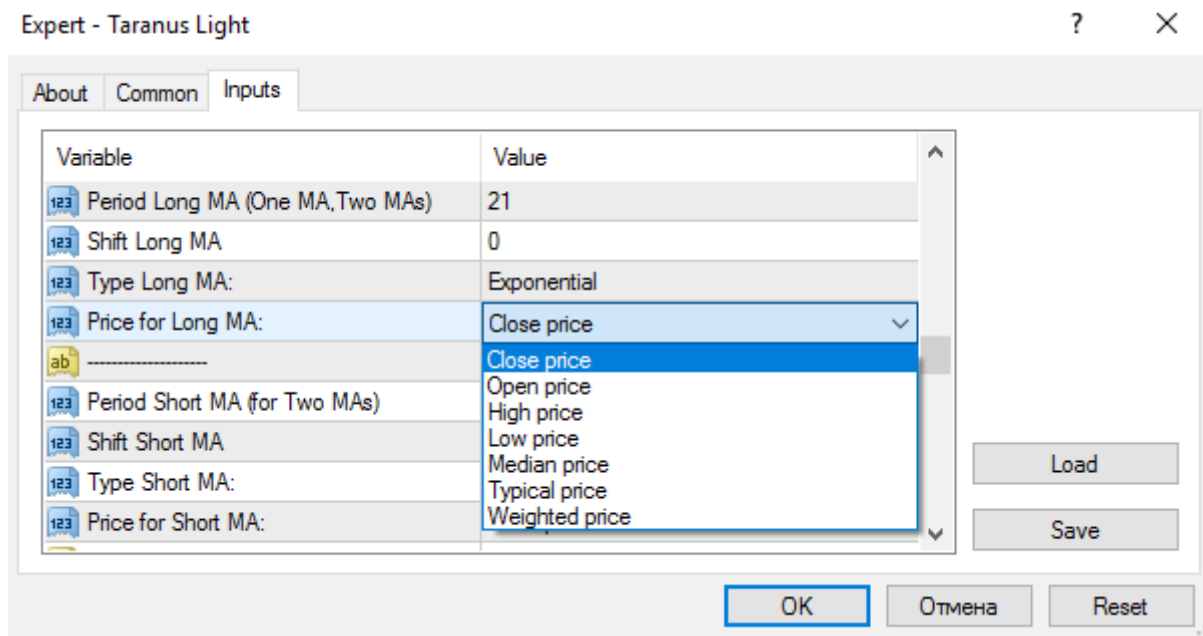
Period Long MA (One MA, Two MAs) = 21 – период длинной МА;

Shift Long MA = 0 – сдвиг длинной МА;

Type Long MA: = Exponential – выбор метода расчета для длинной скользящей средней;



Price for Long MA: = Close price – выбор цены для расчета длинной скользящей средней;



Принцип работы One MA:

Покупаем, **Buy** если $\text{Open}[1] < \text{MA}$ и $\text{Close}[1] > \text{MA}$ и $\text{Ask} > \text{MA}$;

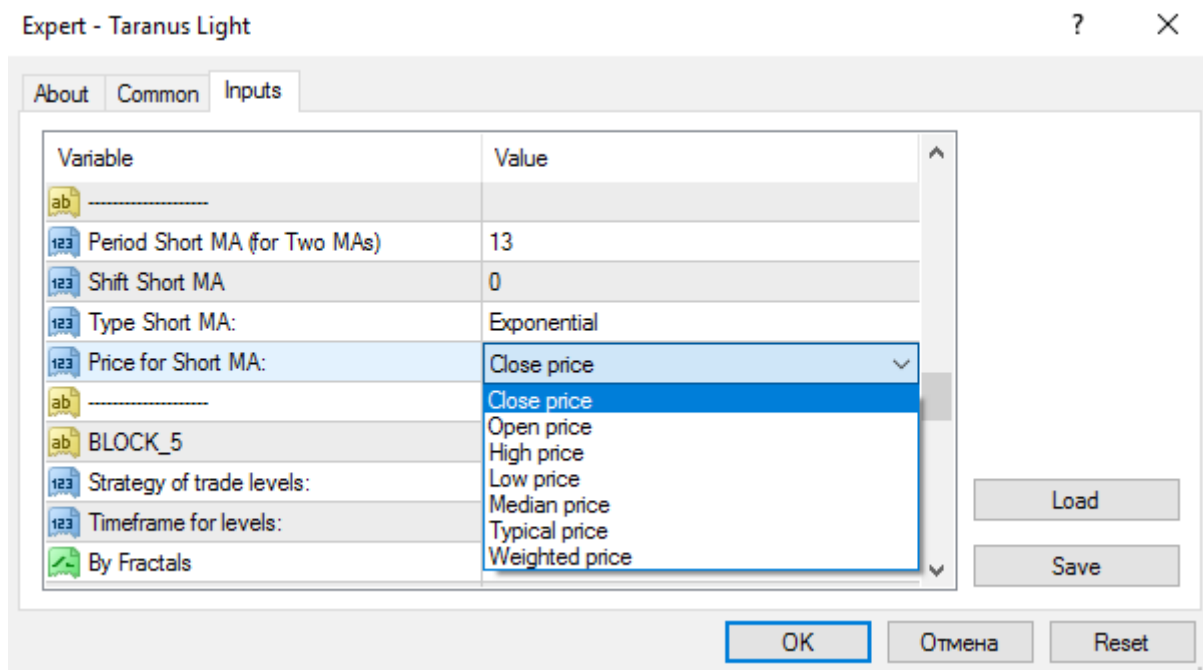
Продаем, **Sell** если $\text{Open}[1] > \text{MA}$ и $\text{Close}[1] < \text{MA}$ и $\text{Bid} < \text{MA}$.

Period Short MA = 13 – период короткой MA;

Shift Short MA = 0 – сдвиг короткой MA;

Type Short MA: = Exponential – выбор метода расчета для короткой скользящей средней;

Price for Short MA: = Close price – выбор цены для расчета короткой скользящей средней;



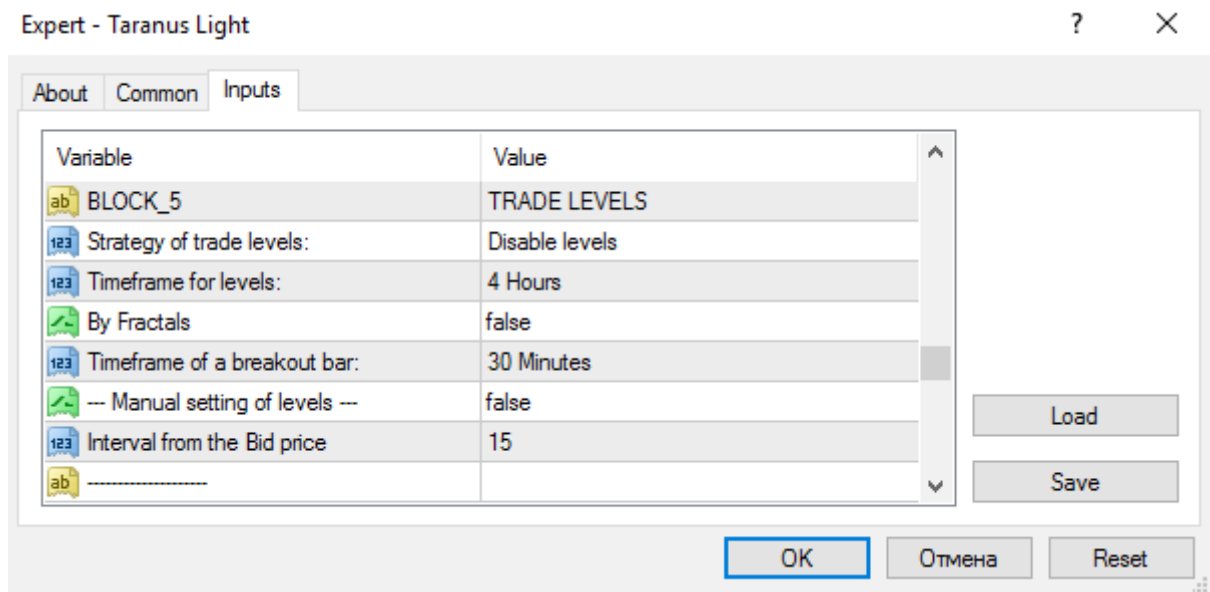
Принцип работы двух MA (Two Mas):

Покупаем (**Buy**) если $\text{MA Short}[1] < \text{MA Long}[1]$, а $\text{MA Short}[0] > \text{MA Long}[0]$ и $\text{Ask} > \text{MA Long}[0]$;

Продаем (**Sell**) если $\text{MA Short}[1] > \text{MA Long}[1]$, а $\text{MA Short}[0] < \text{MA Long}[0]$ и $\text{Bid} < \text{MA Long}[0]$.

Важно: параметры короткой скользящей средней будут работать только по стратегии пересечения двух MA.

Block 5. TRADE LEVELS

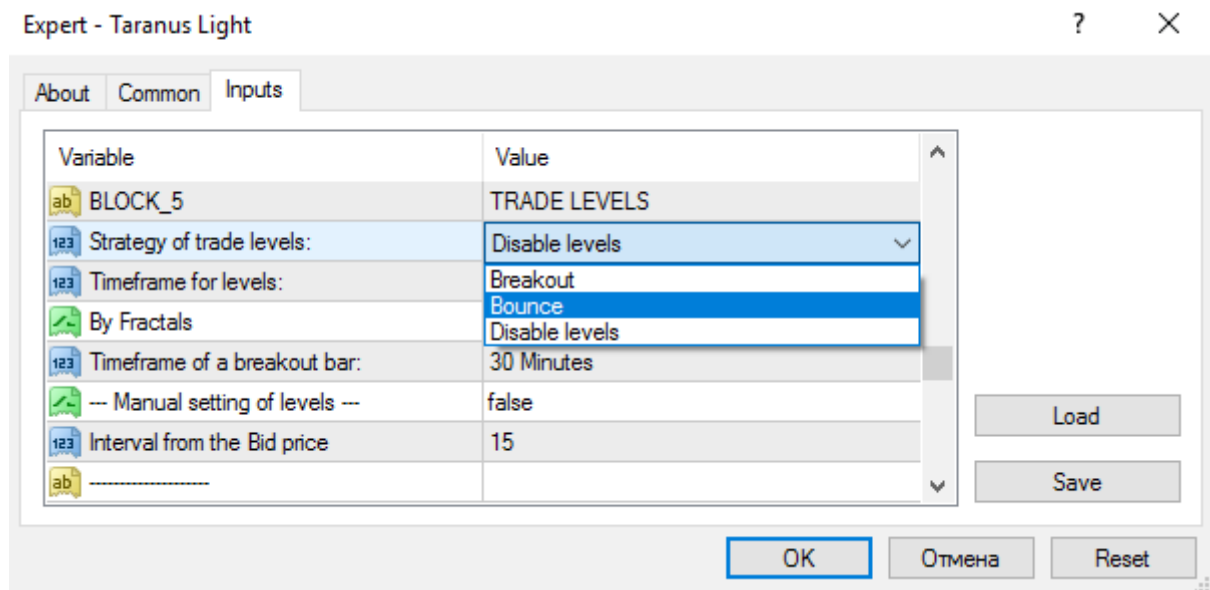


Strategy of trade levels: – выбор стратегии торговых уровней может быть 3 положения:

Breakout – стратегия на пробой торгового уровня (breakout) т.е. выход за границы коридора;

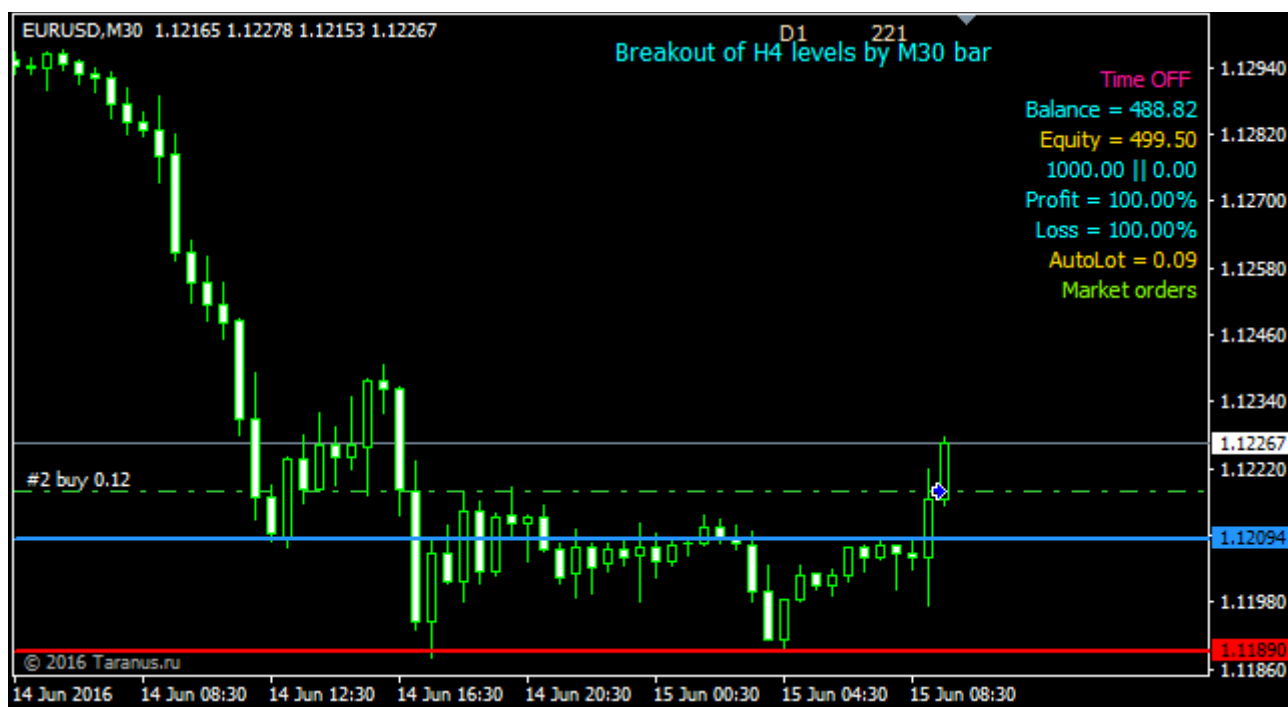
Bounce – стратегия на отскок от торгового уровня (bounce) т.е. торговля внутри коридора;

Disable levels – не использовать торговые уровни;



Breakout – (на пробой) - синяя линия вверху (от неё покупаем) красная внизу от неё продаем.

Если цена Low[1] ниже Level Buy (синей линии), а Close[1] и Bid станут выше Level Buy, советник откроет ордер на покупку при этом ордера на продажу (если есть) будут закрыты.



Если цена развернется в обратную сторону и цена **Ask** и **Close[1]** станут ниже синей линии, то открытые позиции на покупку будут закрыты. Если вы не хотите чтобы ваши открытые позиции закрывались при возвращении цены в канал, вы можете включить функцию «Close by Stops» (Закреть по стопам), тогда открытые позиции на покупку будут закрыты либо по стоп лоссу, либо по тейк профиту.

Аналогично в обратном направлении, если $\text{High}[1] > \text{Level Sell}$ (красной линии), а цена **Ask** и **Close[1]** станет ниже **Level Sell**, то советник откроет ордер на продажу при этом ордера на покупку (если есть) будут закрыты.

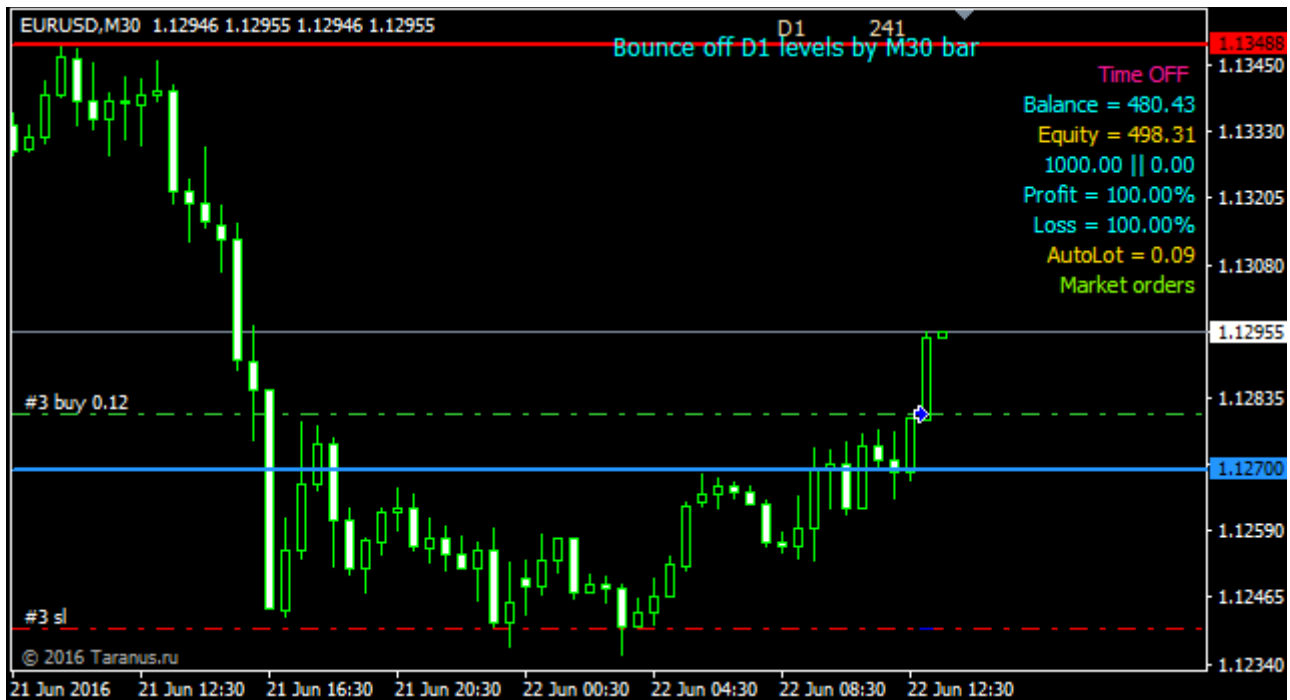


Если цена развернется в обратную сторону и цена **Bid** и **Close[1]** станут выше красной линии, то открытые позиции на продажу будут закрыты.

Если вы не хотите чтобы ваши открытые позиции закрывались при возвращении цены в канал, вы можете включить функцию «Close by Stops» (Закреть по стопам), тогда открытые позиции на продажу будут закрыты либо по стоп лоссу, либо по тейк профиту.

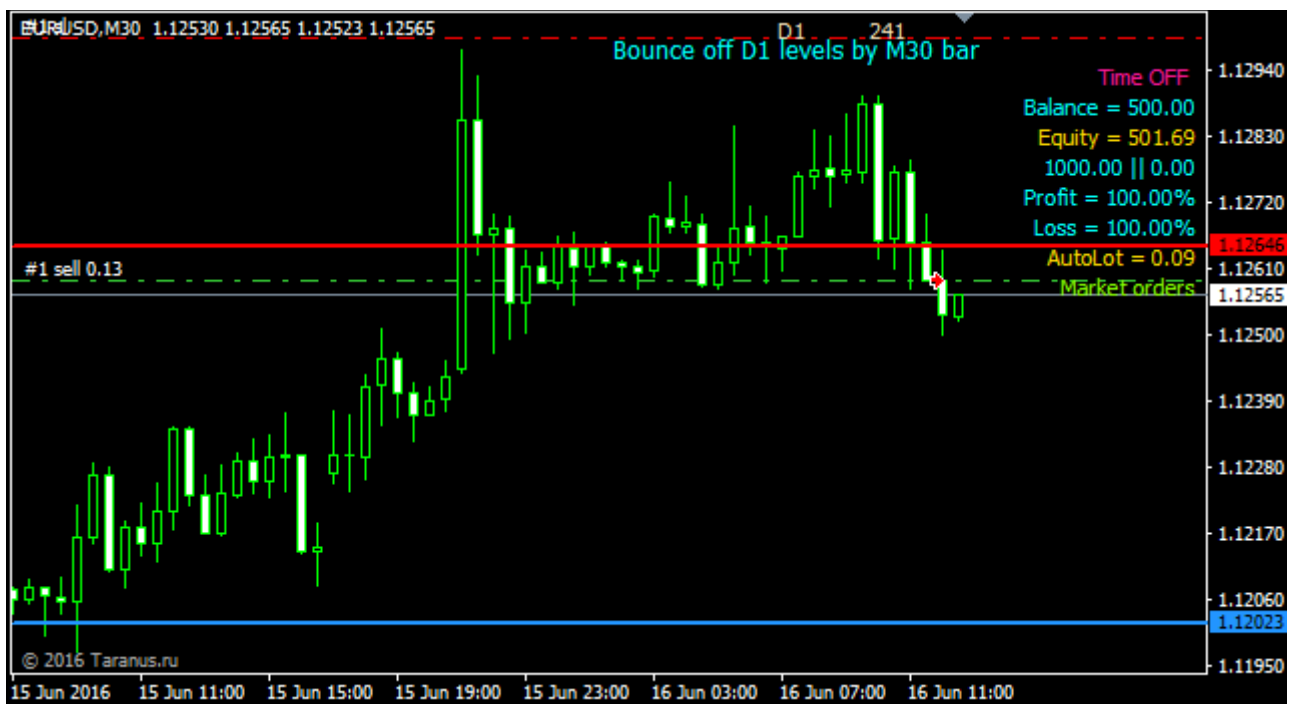
Bounce (на отскок) - синяя линия внизу от неё покупаем, красная линия вверху от неё продаем.

Если цена **Low** предыдущего бара [1] была ниже Level Buy (синей линии), а Close[1] и текущая цена **Bid** выше Level Buy, советник откроет ордер на покупку, при этом будут закрыты открытые позиции на продажу.



Если цена развернется в обратную сторону и цена **Ask** и Close[1] будут ниже синей линии, то открытые позиции на покупку будут закрыты.

Если вы не хотите чтобы ваши открытые позиции закрывались при выходе цены из канала, вы можете включить функцию «Close by Stops» (Закрывать по стопам), тогда открытые позиции на покупку будут закрыты либо по стоп лоссу, либо по тейк профиту.

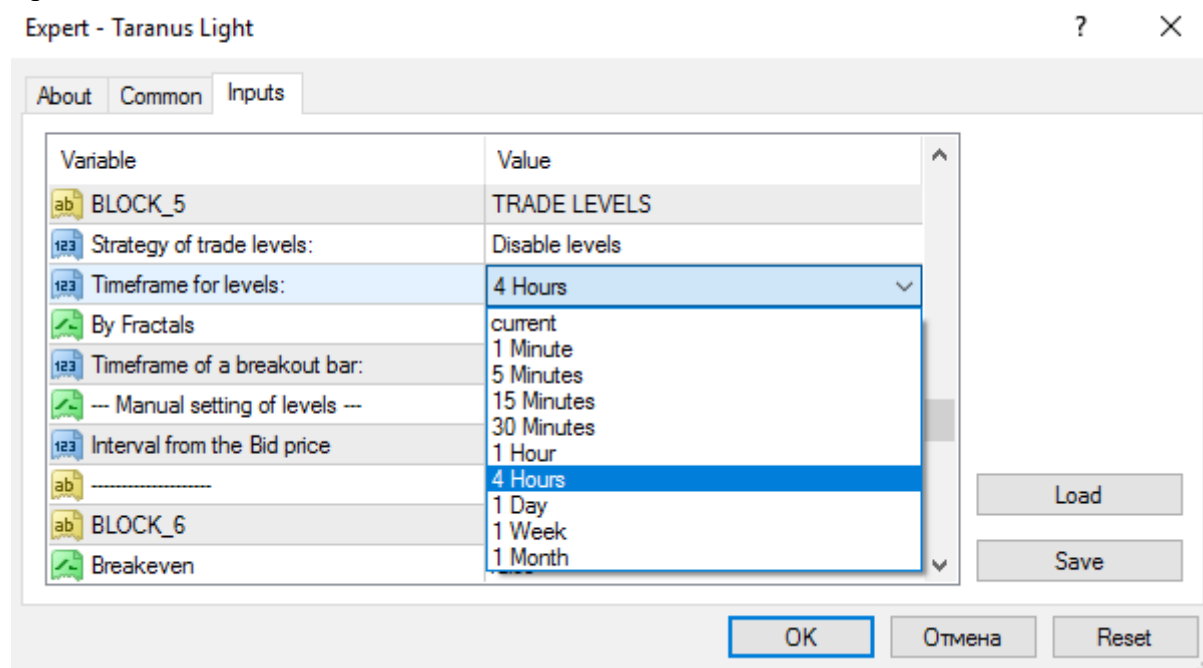


Аналогично в обратном направлении. Если цена **High** предыдущего бара [1] была выше Level Sell (красной линии), а текущая цена **Ask** и Close[1] ниже Level Sell, советник откроет ордер на продажу, при этом будут закрыты открытые позиции на покупку.

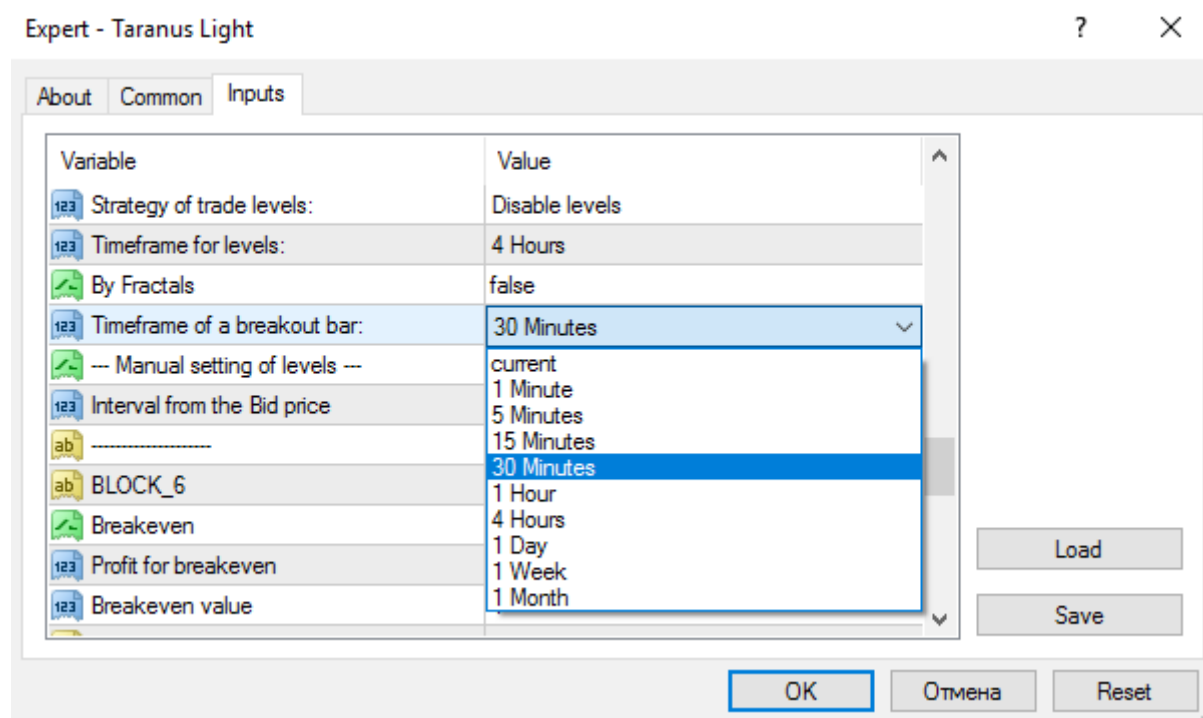
Если цена развернется в обратную сторону и цена **Bid** и Close[1] станут выше красной линии, то открытые позиции на продажу будут закрыты.

Если вы не хотите чтобы ваши открытые позиции закрывались при выходе цены из канала, вы можете включить функцию «Close by Stops» (Закреть по стопам), тогда открытые позиции на продажу будут закрыты либо по стоп лоссу, либо по тейк профиту.

Timeframe for levels (таймфрейм для уровней) = «4 Hours» - выбор таймфрейма по предыдущему бару, по цене High и Low, которого строятся торговые уровни, выберите мышкой из выпадающего меню нужный вам таймфрейм. Значение «current» означает «текущий» если выбрать его, уровни будут автоматически строиться по бару того периода график которого в данный момент открыт в окне терминала.



By Fractals (по фракталам) = false - торговые уровни будут строиться по последним фракталам на выбранном таймфрейме.



Timeframe of a breakout bar (таймфрейм пробивного бара) = «30 Minutes» - вы устанавливаете каким баром, какого таймфрейма будет пробит торговый уровень (или каким баром отскочит от

торгового уровня) именно сигнал от этого бара будет считаться пробитием (отскоком от) уровня;

Manual setting of levels: (ручная установка уровней) = false - при включении этой функции (true) уровни будут строиться на расстояние заданного отступа от текущей цены, ориентиром является цена **Bid**;

Interval from the Bid price (отступ от цены Bid) = 20 - расстояние в пунктах от цены **Bid** до каждого уровня.

Важно 1: если при включении торговых уровней, текущий бар уже пробил максимум или минимум предыдущего бара (вышел за пределы коридора), то в такой ситуации стратегия работать не будет, а советник будет ждать завершения формирования текущего бара, по новым параметрам которого будут скорректированы торговые уровни.

Важно 2: если один из торговых уровней пробит и есть открытые позиции, то советник прекратит автоматически передвигать торговые уровни, пока не произойдет закрытие всех позиций. Но трейдер, вручную, может свободно передвигать уровни по своему усмотрению.

Важно 3: для фильтрации ложных сигналов при пробое уровней или отскока от уровней, вы можете использовать по отдельности или вместе Auto_Trend 1 и Auto_Trend 2. Индикаторы из Блока 4 «INDICATORS» совместно с торговыми уровнями не работают, они автоматически блокируются при включении торговых уровней.

Block 6. TRAILING STOP

Expert - Taranus Light

? X

About Common Inputs

Variable	Value
ab BLOCK_6	TRAILING STOP AND BREAKEVEN
Breakeven	false
Profit for breakeven	10
Breakeven value	1
ab -----	
Trailing Stop:	Normal
Timeframe for trailing stop:	30 Minutes
Trailing stop by:	Points
Trailing stop value	30
Trailing step	2
Retreat from High/Low (for MS >10)	5
Level of Volumes	100
ab -----	

Load Save

OK Отмена Reset

Breakeven: (безубыток) = true – включен безубыток, когда есть небольшой профит, а трейлинг еще не включился, советник переносит стоп лосс на уровень открытия ордера и в случае его срабатывания закрывает позицию;

Profit for breakeven (профит для безубытка) = 10 – уровень профита в пунктах для включения безубытка;

Breakeven value (уровень безубытка) = 1 – на какой уровень перемещать стоп лосс, если стоит 1, то позиция будет закрыта с плюсом в один пункт, если поставить 0, то при срабатывании стоп

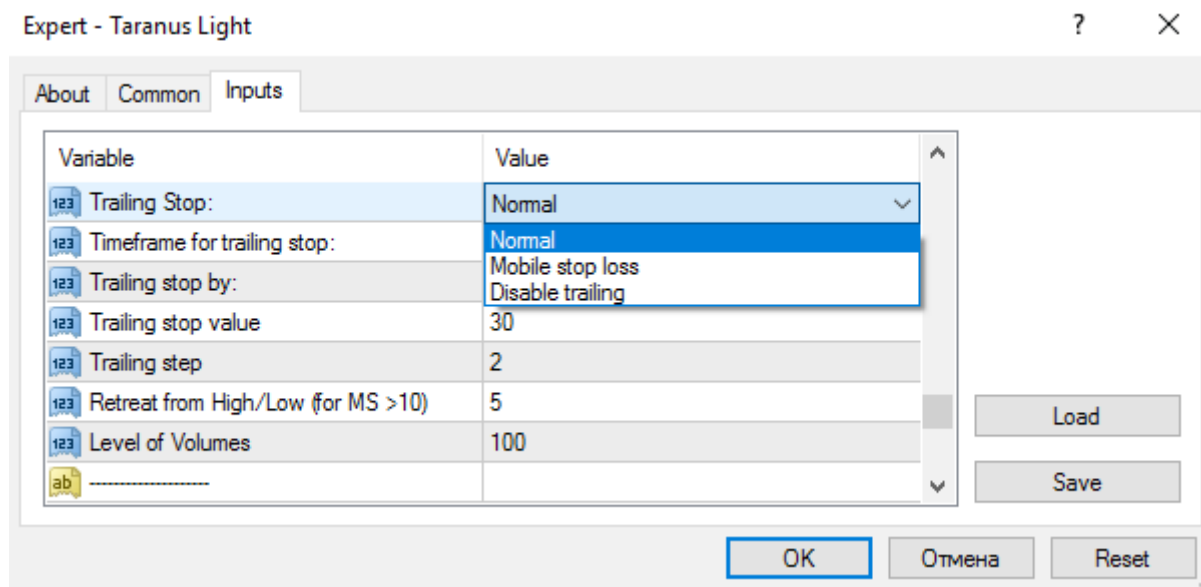
лосса позиция закроется в ноль.

Trailing Stop: – выбор стратегии трейлинг стопа, может быть 3 положения:

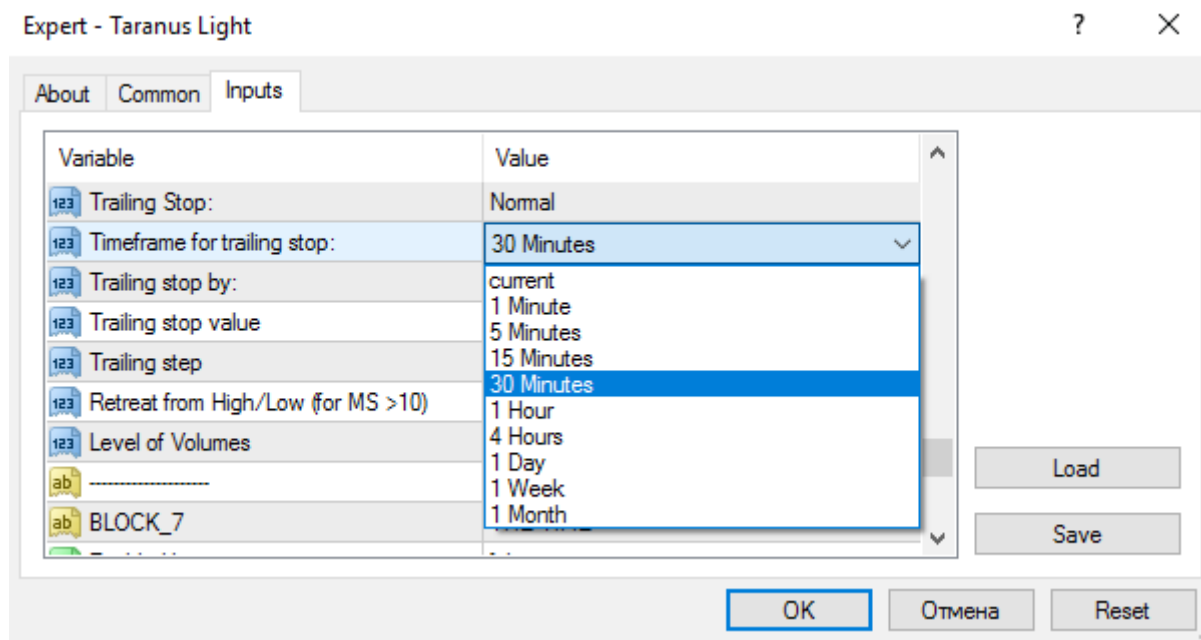
Normal – стандартный трейлинг стопа, начинает тралить только тогда, когда уже есть прибыль;

Mobile stop loss – начинает тралить, когда ещё нет прибыли, двигается за ценой и передвигает стоп лосс ближе к цене;

Disable trailing – трейлинг стоп не используется;



Timeframe for trailing stop: (Таймфрейм для трейлинг стопа) = «30 Minutes» - выбор таймфрейма, по которому будут работать трелинг стоп по барам, по фракталам и по объёмам;



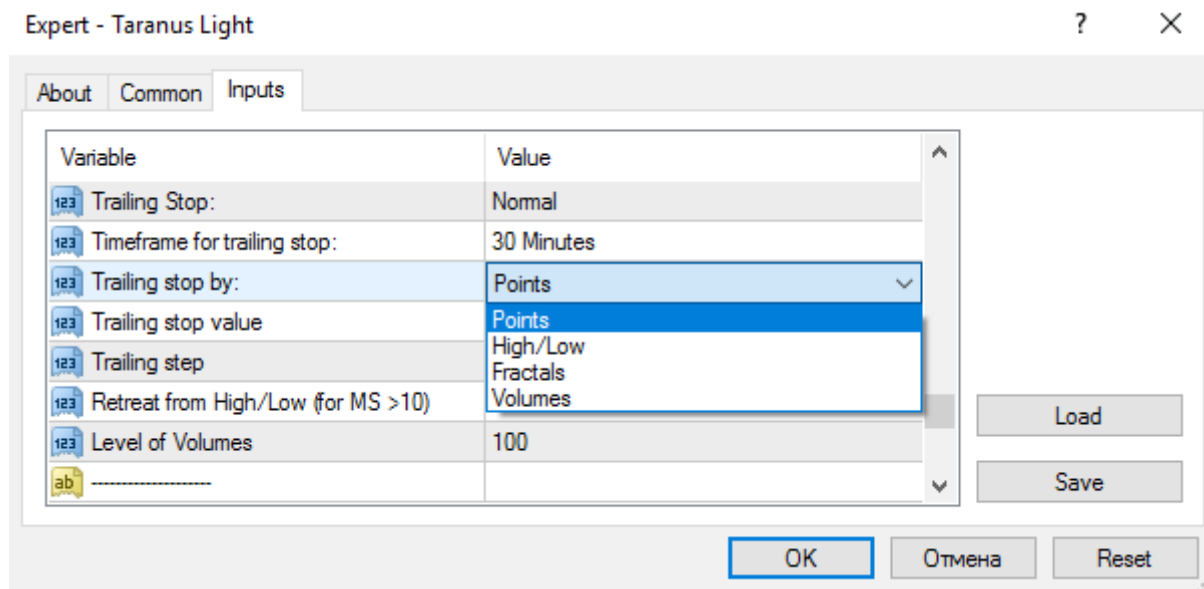
Trailing Stop by: - выбор метода трейлинг стопа может быть 4 положения:

Points - стандартный трейлинг стоп по пунктам;

High/Low - по максимуму или минимуму предыдущего бара;

Fractals - по фракталам;

Volumes - по объёма;



Trailing stop value = 30 – уровень трейлинга в пунктах.

Trailing step = 3 – шаг трейлинга, если прибыль будет 30 пунктов трейлинг передвинет стоп лосс на 3 пункта;

Retreat from High/Low (for MS >10) (Отступ от High/Low (для MC>10)) = 5 - дистанция от стоп лосса до максимума или минимума бара (фрактала) при выборе Мобильного стоп лосса не может быть меньше 10;

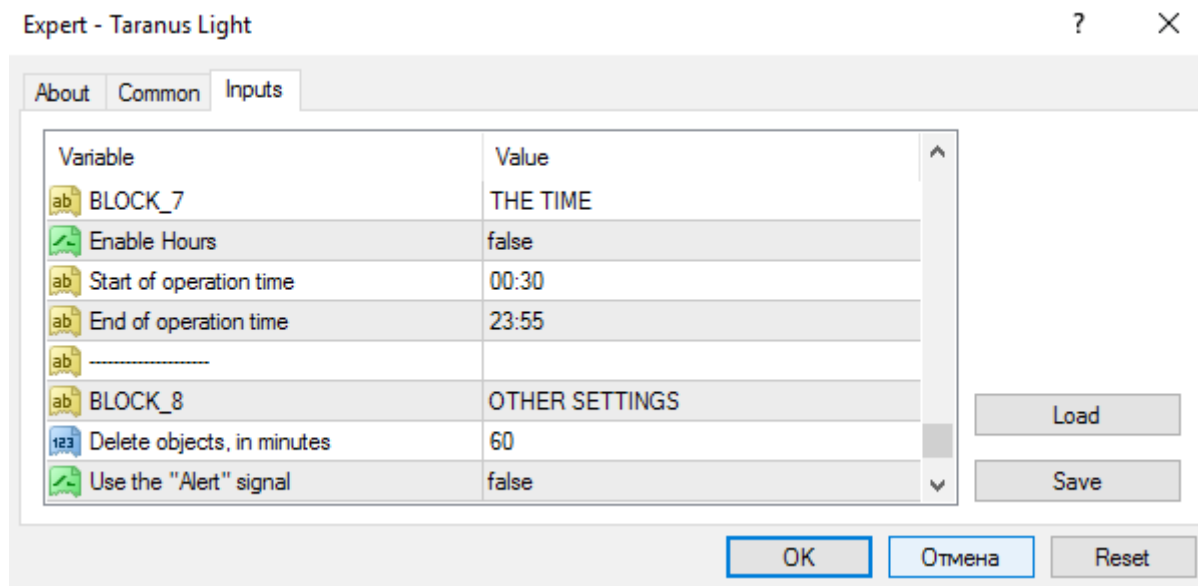
Level of Volumes (Уровень объёмов) =100 - горизонтальный уровень по индикатору объёмов Volumes, для 5-значных котировок автоматически увеличивается на 10, трейлинг стоп работает если столбики объёмов ниже установленного уровня, например ниже 100 (<100), если выше, то трейлинг отключается на время, пока объёмы вновь не станут ниже установленного уровня;



Block 7. THE TIME

В этом блоке можно произвольно задавать интервал времени, когда советник будет работать. По истечению установленного времени, советник закроет все открытые позиции (прибыльные и убыточные) и удалит все отложенные ордера. С началом нового временного интервала, открытия

нового бара заданного в параметре «New Start upon opening bar».



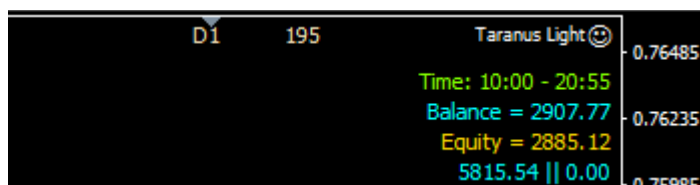
Enable Hours (Включить Время) = true - временной интервал включен, отключить – false;

Start of operation time (Начало работы) = 00:30 - время включения советника в часах и минутах;

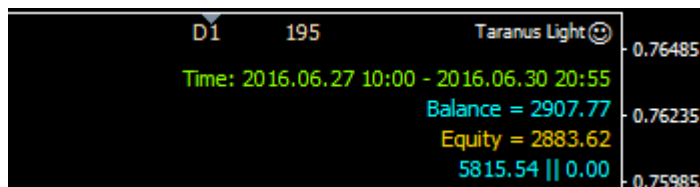
End of operation time (Окончание работы) = 23:55 - время выключения советника в часах и минутах;

Может быть несколько вариантов установки времени работы советника:

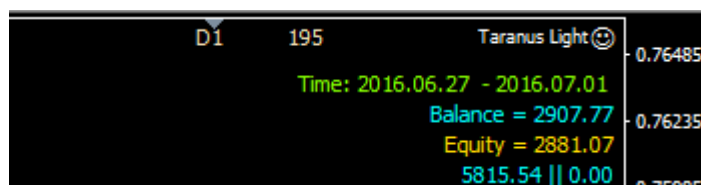
1 вариант: обычный способ часы и минуты между цифрами должно быть двоеточие (:);



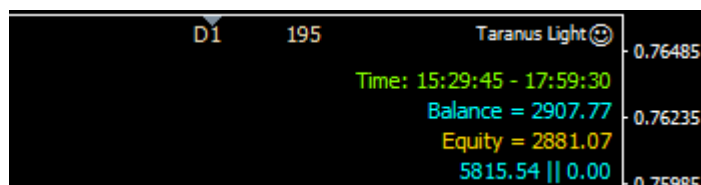
2 вариант: установка года, месяца, дня, часа и минуты включения и тоже самое с отключением, между годом и месяцем, месяцем и днем ставится точка, потом пробел без точки далее часы двоеточие минуты;



3 вариант: установка дня включения и дня отключения в записи указывается год, месяц и день включения и отключения между годом и месяцем ставится точка за днем точка не ставится. Включение советника произойдет в назначенный день в 00:00 часов, отключения произойдет так же в установленный день в 00:00 часов.

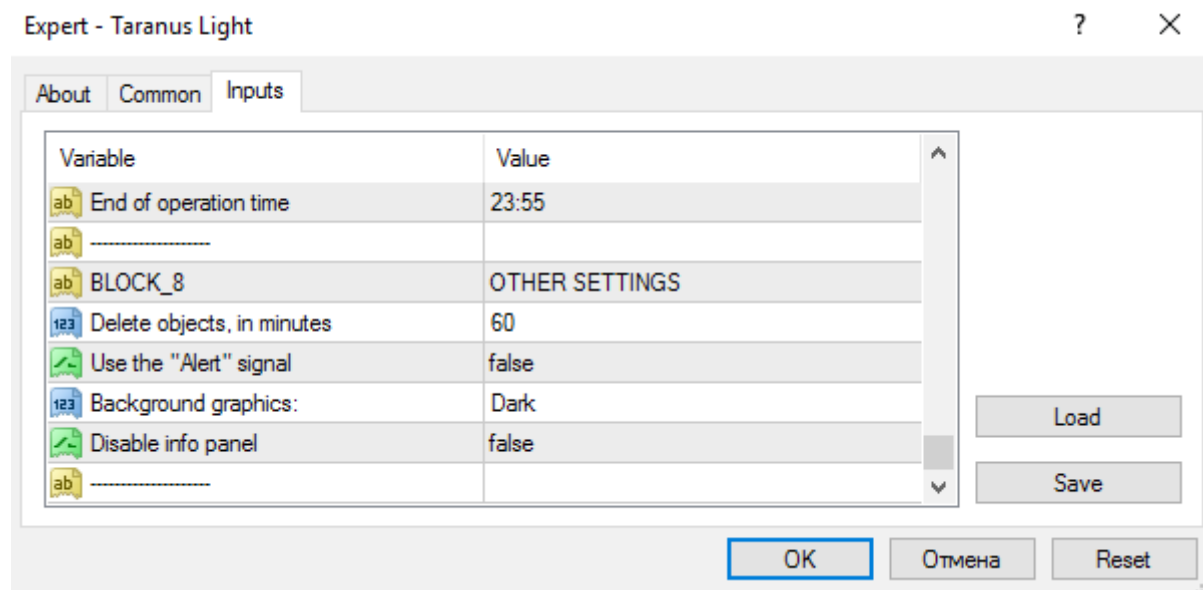


4 вариант: может задать время включения и отключения вплоть до секунд! Между часами и минутами ставиться двоеточие и между минутами и секундами тоже.



При этом варианте, мы не можем гарантировать, что включения и выключения будет происходить безупречно секунда в секунду во многом это будет зависеть от качества котировок поступающих от брокера, а так же от качества и скорости работы вашего интернет соединения.

Block 8. OTHER SETTINGS

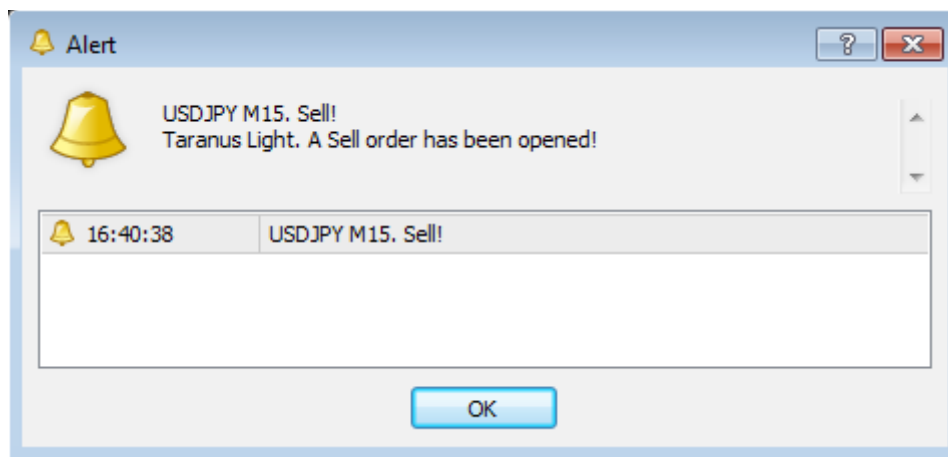


Delete objects, in minutes (Удалять объекты, в минутах) = 60 - очистка графика от ненужных графических объектов (стрелок, модификаций уровней стоп лосса, тейк профита и пр.) через установленное время в минутах (60) от создания объекта;

Use the "Alert" signal (Alert - сигнал оповещения) = true, отключить – false.

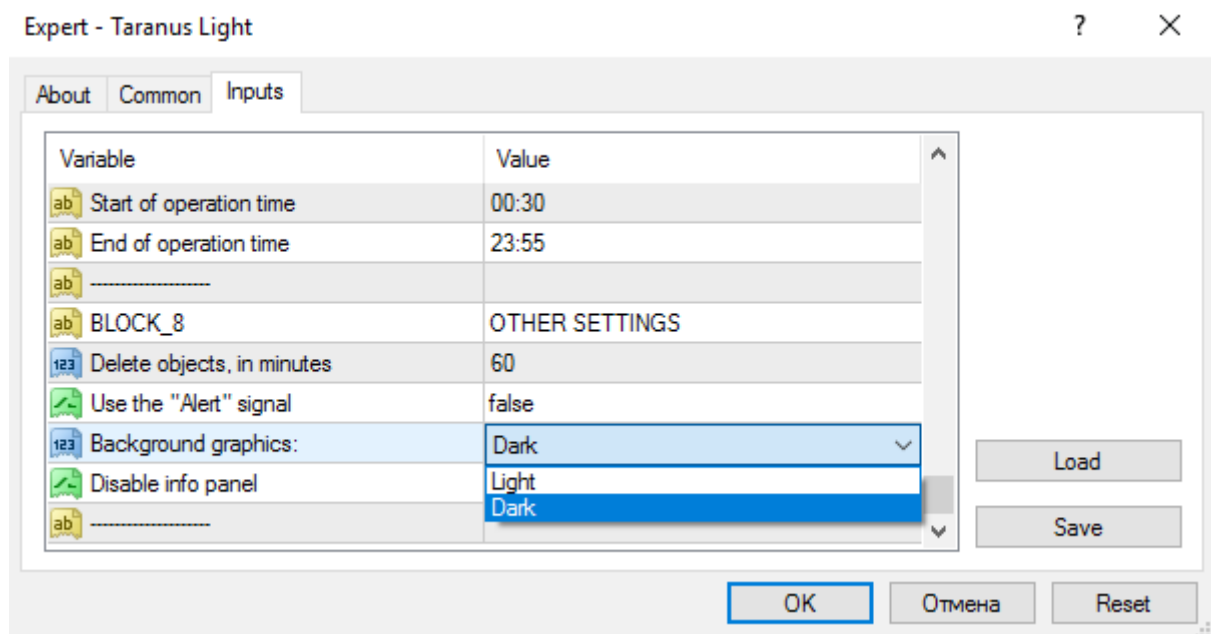
Вместе со звуковым сигналом появиться всплывающее окно с сообщением о том на каком графическом окне терминала (валютная пара и таймфрейм) сработал советник. Указывается таймфрейм именно текущего, открытого в данный момент окна графика.

Советник предупредит трейдера сигналом, когда отложенный ордер уже выставлен или открыта позиция по рыночному ордеру.



Совет: если вы хотите чтобы советник показывал вам сообщение о выставление отложенных ордерах, но вас раздражает частый звуковой сигнал, то звук сигнала можно отключить в настройках MT4: зайдите в «Сервис» - «Настройки» - «События», там выберите «Alert» и щелкните дважды левой клавишей мышки по надписи, должен появиться красный крестик.

Background graphics: (Фон графика)- выбор фона графика может быть **Dark** (Темный) или **Light** (Светлый);



Disable info panel (Отключить информ. Табло) = false – чтобы убрать все надписи с график установите - true.

INFO PANEL

D1	285	Taranus Light ☺	1.3025
Time: 07:30 - 20:55			
Balance = 732.81 USD			1.3005
Equity = 729.90 USD			
Profit 100.0 % = 1465.62 USD			1.2985
Loss 80.0 % = 146.56 USD			
AutoLot = 0.37			1.2965
Orders = 0			
Market orders			1.2945

Time: – показывает время работы советника по часам и минутам терминала MetaTrader 4;
Balance = 732.81 USD – текущий уровень Баланса счета в валюте депозита;
Equity = 729.90 USD – текущий уровень Средств счета в валюте депозита;
Profit 100.00 % = 1465.62 USD – планируемая прибыль в процентах от Баланса счета и в валюте депозита;
Loss 80.00 % = 146.56 USD – ограничение возможного убытка в процентах от Баланса счета и в валюте депозита;
AutoLot = 0.37 – показывает предварительный результат авторасчета объема лота;
Orders = 0 – показывает количество открытых ордеров;
Market orders – надпись напоминает, что Taranus Light работает только с рыночными ордерами и не выставляет отложенные ордера.

D1	285	Taranus Light ☺	1.3025
		Time OFF	1.3005
		Balance = 732.81 USD	1.2985
		Equity = 729.64 USD	1.2965
		Profit 100.0 % = 1465.62 USD	1.2945
		Loss 80.0 % = 146.56 USD	
		AutoLot = 0.37	
		Orders = 0	
		Market orders	

Time OFF – время работы советника отключено.

D1	285	Taranus Light ☺	1.3025
		Time OFF	1.3005
		Balance = 732.81 USD	1.2985
		Equity = 729.53 USD	1.2965
		Profit 20.0 % = 879.37 USD	
		Loss 50.0 % = 366.40 USD	
		AutoLot = 0.37	
		Orders = 0	
		Market orders	

Profit 20.00 % = 879.37 USD – планируемая прибыль в процентах от Баланса счета и в валюте депозита;
Loss 50.00 % = 366.40 USD – ограничение возможного убытка в процентах от Баланса счета и в валюте депозита;
 Параметры меняют свой цвет на розовый, когда включены «Общая прибыль» и «Общий убыток».

D1	285	Taranus Light ☺	1.3025
		Time OFF	1.3005
		Balance = 732.81 USD	1.2985
		Equity = 728.32 USD	1.2965
		Profit 100.0 % = 1465.62 USD	1.2945
		Close by Stops	
		AutoLot = 0.37	
		Orders = 0	
		Market orders	

Close by Stops – надпись розового цвета предупреждает, что включена функция «Закрыть по стопам» т.е. советник будет закрывать открытые позиции, только по стоп лоссу или тейк профиту, игнорируя сигналы индикаторов.

Важно: при одновременном включении «Gross Profit» (Общая прибыль), «Gross Loss» (Общий убыток) и «Close by Stops», на информационном табло ничего не измениться по прежнему будет гореть «Close by Stops». Но команды на общую прибыль и общий убыток будут выполняться. Советник исполнит то, что сработает раньше.

D1	285	Taranus Light ☺	1.3025
		Time OFF	1.3005
		Balance = 731.70 USD	
		Equity = 727.95 USD	
		Close, if Profit	1.2985
		AutoLot = 0.37	1.2965
		Orders = 0	1.2945
		Market orders	

Close, if Profit – надпись розового цвета предупреждает, что включена функция «Закрыть, если прибыль» и все позиции будут закрыты, когда профит счета станет положительным. Строчки планируемой прибыли и убытка здесь нет потому что это не важно, так как всё равно закрытие всех позиций произойдет, когда профит станет положительным и дальнейшая торговля будет прекращена.

D1	285	Taranus Light ☺	1.3025
		Time OFF	1.3005
		Balance = 728.03 USD	
		Equity = 727.98 USD	
		Close, if Profit	1.2985
		Close by Stops	1.2965
		AutoLot = 0.36	1.2945
		Orders = 0	
		Market orders	

Close, if Profit – надпись розового цвета предупреждает, что включена функция «Закрыть, если прибыль»

Close by Stops – надпись голубого цвета, когда одновременно с функцией «Закрыть по стопам» включена и функция «Close, if Profit». Приоритет в этом случае за «Close, if Profit».

D1	0 is set	Taranus Light ☺	1.3025
		Time OFF	1.3005
		Balance = 728.04 USD	
		Equity = 728.04 USD	
		Profit 100.0 % = 1456.08 USD	1.2985
		Loss 80.0 % = 145.61 USD	1.2965
		AutoLot = 0.36	1.2945
		Orders = 0	
		Market orders	

0 is set – установлено магическое число 0 советник следить за ордерами открытыми трейдером вручную.

D1	285	Taranus Light ☺	1.3025
		Time OFF	
		Balance = 728.04 USD	1.3005
		Equity = 728.04 USD	
		Profit 100.0 % = 1456.08 USD	1.2985
		Loss 80.0 % = 145.61 USD	
		Not enough money	1.2965
		Orders = 0	
		Market orders	1.2945

Not enough money (Недостаточно денег) - надпись розового цвета предупреждает, что на счете недостаточно денег для следующего ордера с заданным объемом лота, нужно пополнить счет или уменьшить объем лота.

D1	285	Taranus Light ☺	1.3025
		Time OFF	
		Balance = 728.04 USD	1.3005
		Equity = 728.04 USD	
		Profit 100.0 % = 1456.08 USD	1.2985
		Loss 80.0 % = 145.61 USD	
		Mini lot = 0.01	1.2965
		Orders = 0	
		Market orders	1.2945

Mini lot = 0.01 – надпись желтого цвета сообщает, что торговля возможна только минимальным объемом лота - это может быть по нескольким причинам: либо Стоп Лосс = 0, либо некорректно установлено значение риска, либо не хватает денег на счете и поэтому советник работает с минимально возможным лотом. Чтобы авторасчет лота снова заработал измените значения риска и стоп лосса или пополните счет необходимой суммой.

Совет: для выработки навыков и понимания работы советника [Taranus Light](#), используйте тестер стратегий MetaTrader 4, в режиме «[Визуализация](#)».

Объективный результат, вы получите при использовании режима «**Все тики**», если точность не нужна, вы хотите посмотреть приблизительно, можно выбрать «По ценам открытия».

Тестер поможет вам и выработке собственной стратегии.

Совет: для быстрой настройки советника можно использовать два способа: 1) шаблоны - поместите советник с вашими настройками на ценовой график и создайте шаблон своей стратегии; 2) Сет файлы - заранее создайте set файлы со своими стратегиями.

Как создать set файл и шаблон подробно написано на нашем сайте в разделе [Настройки](#).