

Martex – форекс советник

Версия 3. Март, 2017 г.

Martex (от слов «**mart**ingale», мартингейл и **Forex**) – универсальный автоматический форекс советник со стратегией усреднения (мартингейла). Торгует и усредняет только рыночными ордерами. Отложенных ордеров нет.

Советник **Martex** подойдет как начинающим так и опытным трейдерам, предназначен для работы на реальном счете и в тестере стратегий МТ4.

Основные особенности и преимущества советника Martex:

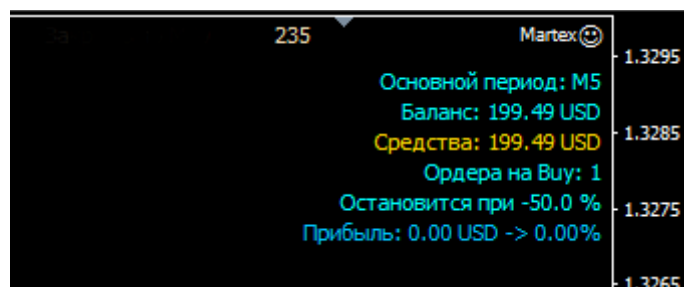
- возможен мартингейл для ордеров открытых трейдером вручную и даже при «замке»;
- два стиля усреднения на выбор (Классический и Агрессивный);
- две стратегии мартингейла на выбор, по разным индикаторам;
- есть возможность при мартингейле работать только начальным объемом лота (не повышая объем при очередном колоне усреднения);
- может работать без мартингейла как обычный советник;
- есть стоп лосс, который можно по желанию отключить;
- имеет отдельные индикаторы для открытия торговых позиций и для мартингейла;
- имеет два настраиваемых таймфрейма отдельно для торговли и отдельно для мартингейла;
- можно устанавливать свой уровень просадки после достижения которого советник приостановит свою работу и не будет больше усредняться пока уровень просадки не уменьшится;
- можно установить свой уровень Стоп Аута (Stop Out) при достижении которого советник автоматически закроет все открытые позиции;
- есть трейлинг стоп и безубыток для одиночных ордеров и для ордеров с усреднением;
- закрытие с профитом одиночных ордеров и серии ордеров с усреднением при изменении направления скользящих средних;
- при профите одиночные ордера закрываются по тейк профиту, а серия ордеров открытых по мартингейлу по проценту профита от Баланса;
- можно установить ограничение на количество ордеров открытых по мартингейлу;
- советник работает с «горячими клавишами» с помощью которых, вы очень быстро можете закрыть все открытые позиции в терминале;
- советник Martex работает как на долларовых (USD) так и на рублёвых счетах (RUR);
- работает на счетах с котировкой 4 и 5 знаков после запятой.

Горячие клавиши

Shift + 0 – закрывает абсолютно все открытые позиции в терминале.

Для этого нужно, навести курсор на ценовой график с советником, щелкнуть левой клавишей мышки (выделить график) и потом нажать последовательно Shift и 0. После этого торговля в терминале будет заблокирована. Чтобы снять блокировку, нужно снова нажать Shift и 0.

Информационная панель:



236 – магическое число советника;

Основной период: M5 – основной таймфрейм по которому советник торгует;

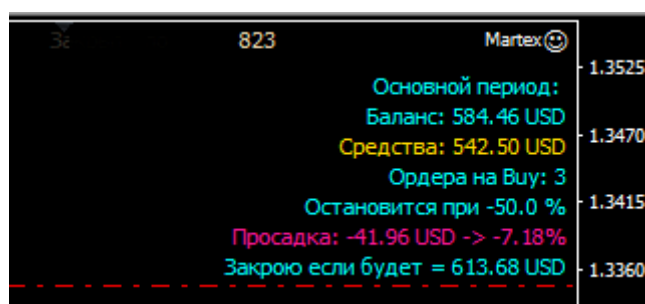
Баланс = 199.49 – текущий уровень Баланса счета в валюте счета;

Средства = 199.49 – текущий уровень Средств (Equity) счета в валюте счета;

Ордера на Buy: 1 (или Ордера на Sell:) – количество открытых в данный момент и на данном инструменте (графике) ордеров соответствующего направления;

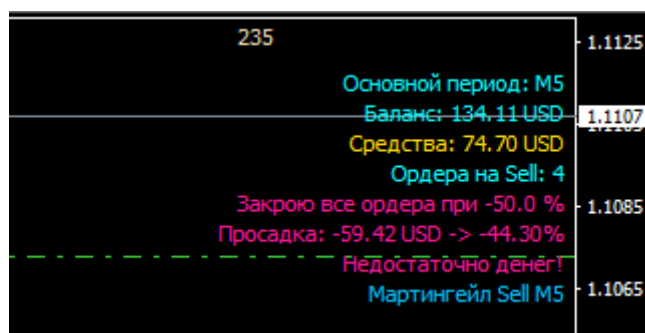
Остановится при -50.0 % – показывает уровень установленной просадки в процентах, при достижении которого советник приостановит свою работу и не будет больше открывать ордера пока все позиции не будут закрыты или просадка не уменьшиться;

Прибыль: 0.00 USD → 0.00% (или Просадка:) – показывает текущую прибыль или просадку на счете в валюте счета и в процентах от Баланс счета.



Просадка: -41.96 USD → -7.18% - текущий уровень просадки (убытка) по счету;

Закрою если будет = 613.68 USD - советник показывает расчетное значение Баланса плюс установленный процент прибыли, когда Средства счета достигнут этой величины, в валюте счета (в данном случае USD), то советник закроет все ордера.



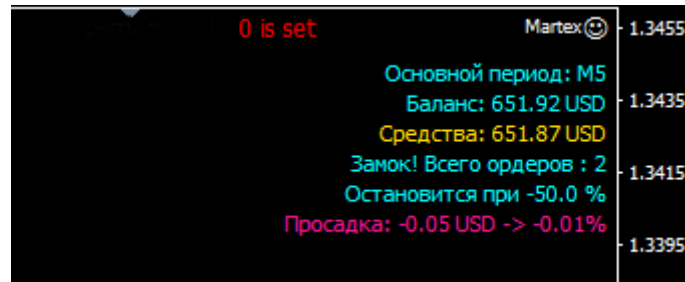
Закрою все ордера при -50.0 % - эта надпись появляется тогда, когда просадка достигла предельного значения и в связи с этим советник приостановил свою работы и предупреждает трейдера, что если просадка будет расти и дальше, то при -50.0 % (уровень собственного Стоп Аута) советник закроет все открытые позиции. Трейдер может либо увеличить в настройках советник величину просадки, либо пополнить свой счет дополнительными денежными средствами.

Недостаточно денег! - не хватает средств для открытия нового ордера, довольно распространенная проблема при работе по стратегии мартингейл. На такой случай необходимо иметь запасной денежный резерв.

Мартингейл Sell M5 – сообщает о том, что работает режим усреднения по ордерам на продажу и таймфрейм по которому открываются ордера для мартингейла M5 — 5 минутный график.



Ордера на Sell: 4 – надпись стала красного цвета, это означает, что советник открыл максимально разрешенное количество ордеров. И пока эти ордера не будут закрыты, советник больше не будет открывать другие.



0 is set – надпись красного цвета означает, что магическое число советника 0.

Если магическое число **0**, то советник не будет открывать собственный ордера, он будет управлять и следить за ордерами открытыми трейдером вручную в том числе и усреднять их по стратегии мартингейла.

Замок! Всего ордеров: 2 – надпись появляется только тогда, когда магическое число = 0 и есть открытые ордера в противоположном направлении.

ВНЕШНИЕ ПЕРЕМЕННЫЕ

Внешние переменные в советнике **Martex**, для удобства работы с ними, разбиты на **7 блоков**:

Блок 1 «GENERAL SETTINGS» - общие настройки.

Блок 2 «RISK MANAGEMENT» - управление риском.

Блок 3 «INDICATORS FOR TRADING» - индикаторы для торговли.

Блок 4 «TRAILING STOP AND BREAK EVEN» - трейлинг стоп и безубыток.

Блок 5 «MARTINGALE PARAMETERS» - параметры мартингейла.

Блок 6 «MARTINGALE INDICATORS» - индикаторы для мартингейла.

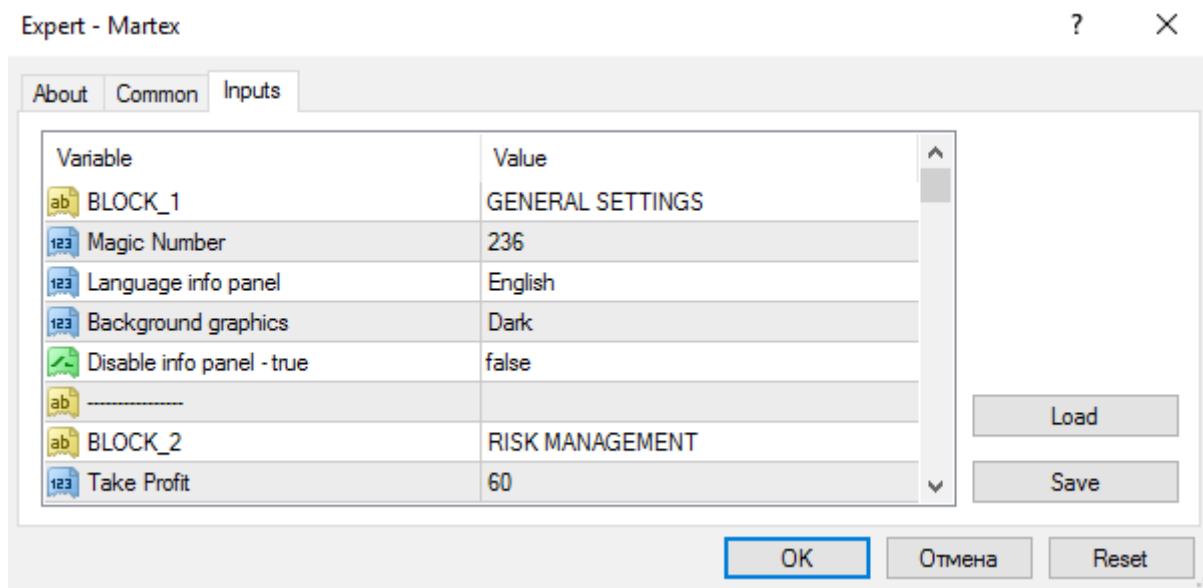
Блок 7 «WORK FRIDAY» - работа в пятницу.

Блок 1. GENERAL SETTINGS – общие настройки.

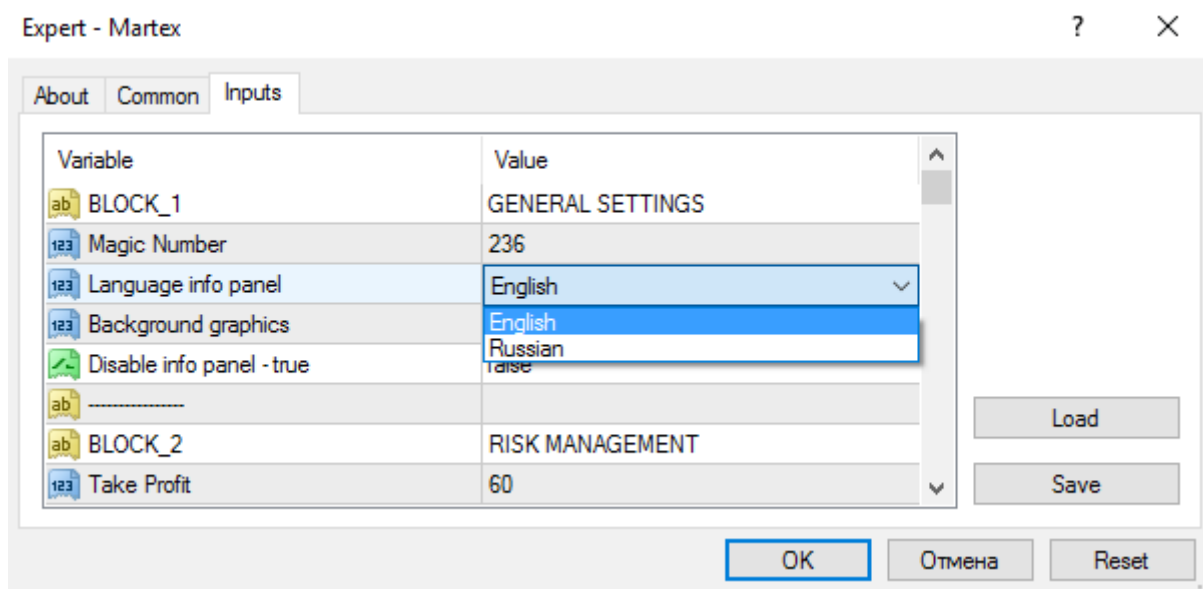
Magic Number (магическое число) = 236 - если вы планируете использовать на одном счете, одновременно несколько советников **Martex** установите для каждого советника своё магическое число. Тогда вы получите несколько советников, работающих одновременно, по разным стратегиям, на разных инструментах и при этом не мешая друг другу. Магическое число для удобства трейдера выводится на график и появляется в правом углу экрана слева от советника. Цифры можно набирать любые, двухзначные, трехзначные, четырехзначные и т.д.

Если магическое число равно 0, то советник предупредит об этом сообщением: «**0 is set**»

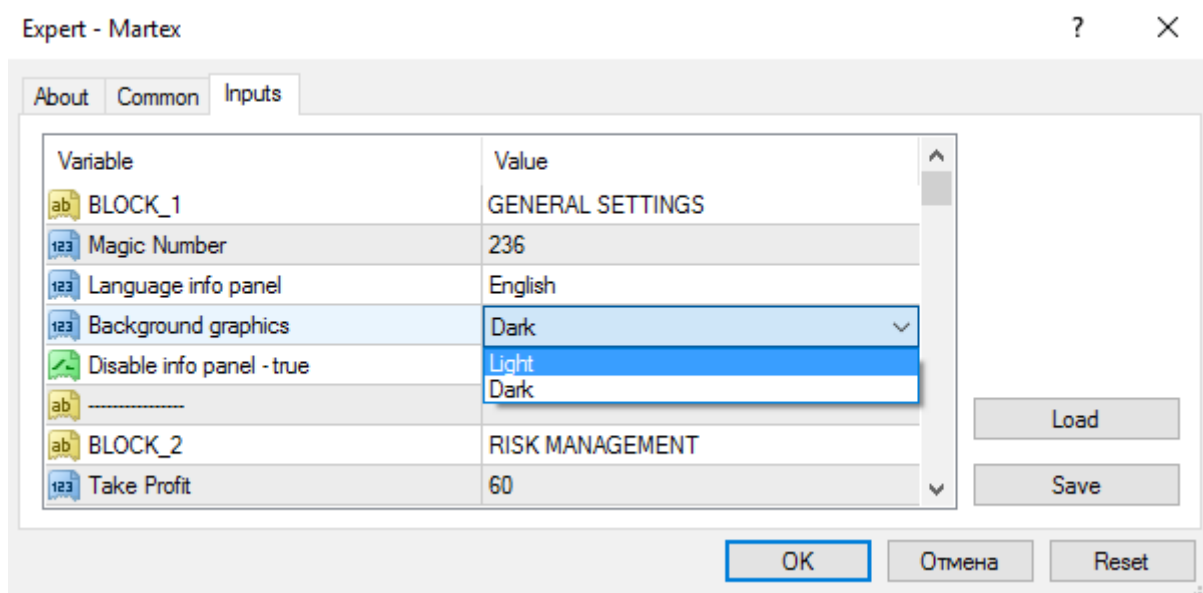
Важно: ордера открытые трейдером в ручную, в MT4 обозначаются 0.



Language info panel (язык инфо. панели) English – переключатель языка сообщений на информационном табло на графике может быть Russian или English.



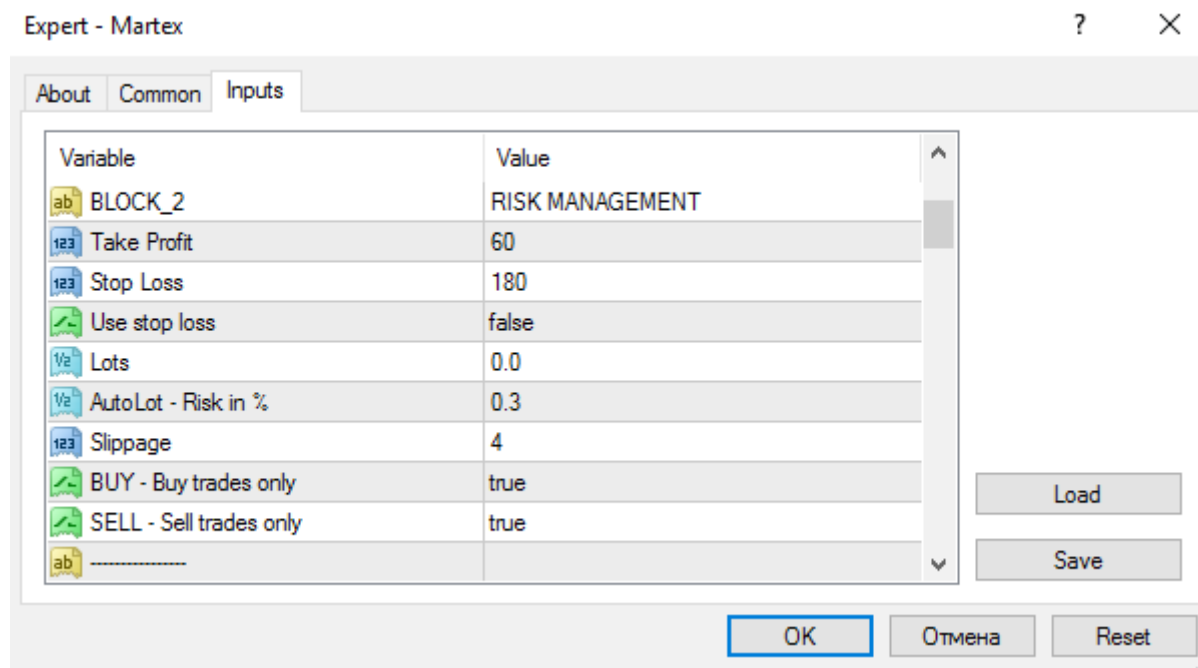
Background graphics = Dark (Light) – выбор цветового фона графика: темный, светлый;



Disable info panel – true (отключить табло) = false – если поставить true, то все надписи на графике исчезнут.

При тестировании и оптимизации советника рекомендуем отключать табло. В некоторых случаях это позволяет ускорить процесс оптимизации.

Блок 2. RISK MANAGEMENT – управление риском.



Take Profit (тейк профит) = 60 - уровень тейк профита в пунктах;

Stop Loss (стоп лосс) = 180 - уровень стоп лосс в пунктах, в случае если стоп лосс используется с мартингейлом, то по стоп лоссу закроется только первый (начальный) ордер из серии! Это своеобразный выпуск пара, чтобы снизить давление! Лучше потерять немного по стоп лоссу и дать возможность советнику исправить критическую ситуацию нежели потерять весь депозит.

Use stop loss (применить стоп лосс) = true – стоп лосс включен, false - выключен;

Lots (объем лота) = 0.01 - объем лота, устанавливается вручную, если стоит **0**, то работает автоматическое определение объема лота, параметр «Риск в % - авторасчет лота»;

AutoLot - Risk in % (риск в % - авторасчет лота) = 0.3 - автоматический расчет объема лота зависит от установленного уровня риска в процентах и от размера Free Margin (Свободной маржи). Предназначен для расчета только начального лота (ордера с мартингейлом он не рассчитывает);

Slippage (проскальзывание) = 3 - уровень проскальзывания в пунктах, на волатильном рынке его лучше увеличить до 5-10;

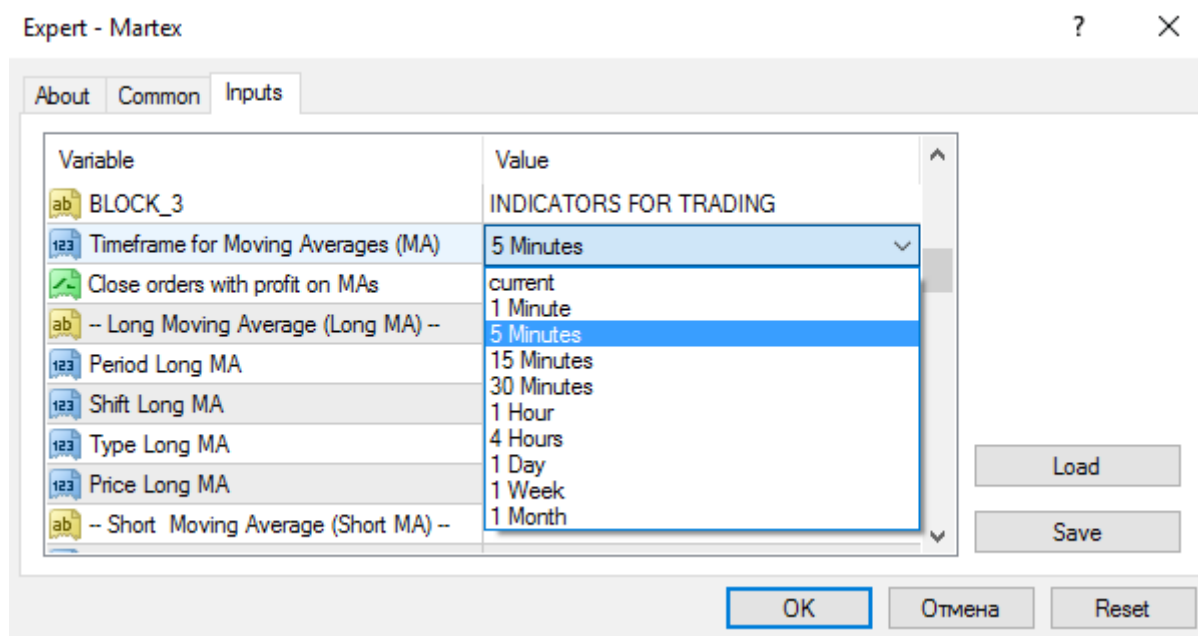
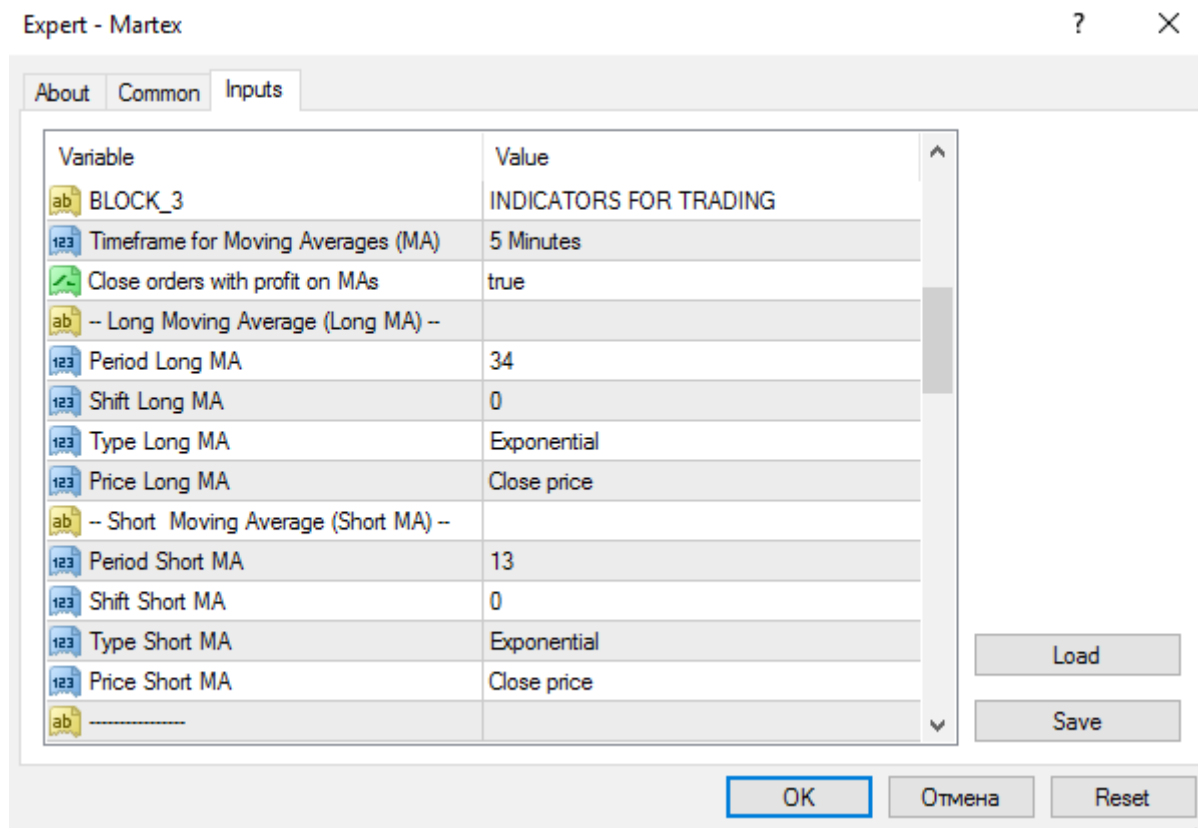
BUY - Buy trades only = true - только покупать, false - не покупать;

SELL - Sell trades only = true - только продавать, false - не продавать;

Важно: выбор направления торговли влияет не только на открытия обычных ордеров, но и на ордера открытые по мартингейлу. Например: если вы разрешили торговать только на Sell и запретили Buy, то все ордера будут открываться на продажу в том числе и ордера по мартингейлу, конечно при наличии торгового сигнала на открытие.

Если будут отключены оба направления советник не сможет торговать и предупредит об этом выводом сообщения на график.

Блок 3. INDICATORS FOR TRADING – индикаторы для торговли.



Timeframe for Moving Averages (MA) (таймфрейм для скользящих средних) = «5 Minutes» - рабочий таймфрейм индикаторов для основной торговли. Мышкой выберите из выпадающего меню необходимый вам таймфрейм. Значение «current» означает «текущий» если его выбрать, то индикаторы автоматически будут настраиваться на тот период графика, который установлен в данный момент в открытом окне терминала.

Close orders with profit on MAs (закрывать ордера с профитом по MA) = true – открытые ордера

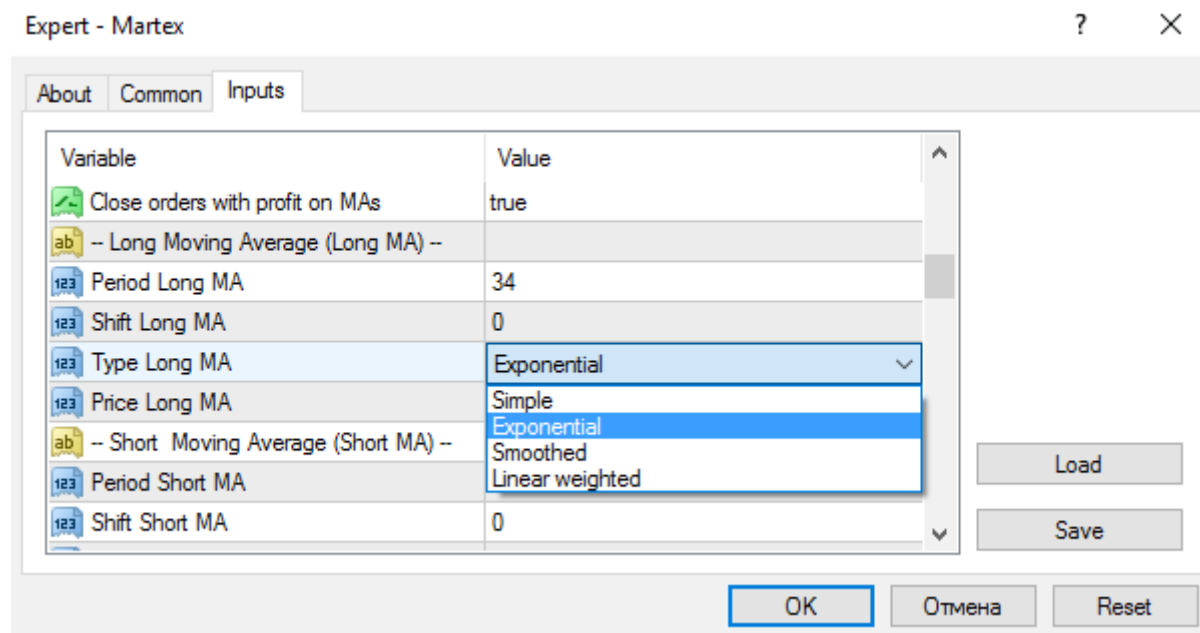
будут закрыты с прибылью при изменении направления скользящих средних;

Long Moving Averadge (Long MA)

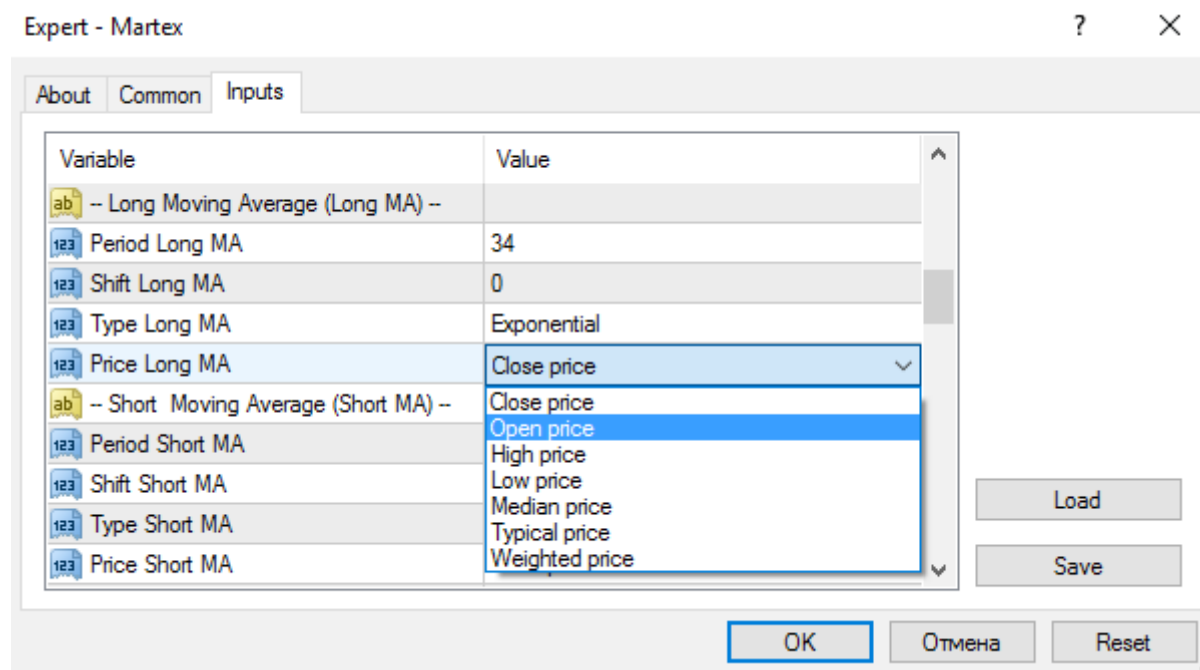
Period Long MA = 34 – период «длинной» скользящей средней;

Shift Long MA = 0 – сдвиг «длинной» скользящей средней;

Type Long MA = Exponential – выбор метода расчета «длинной» скользящей средней. Мышкой выберите из выпадающего меню необходимый вам тип скользящей средней;



Price Long MA = Close price – выбор цены «длинной» скользящей средней. Мышкой выберите из выпадающего меню необходимый вам параметр цены.



Short Moving Averadge (Short MA)

Period Short MA = 13 – период «короткой» скользящей средней;

Shift Short MA = 0 – сдвиг «короткой» скользящей средней;

Type Short MA = Exponential – выбор метода расчета «короткой» скользящей средней;

Price Short MA = Close price – выбор цены «короткой» скользящей средней;

Для входа в рынок по основной торговли советник использует **стратегию пересечения** двух скользящих средних, длинной МА и короткой МА.

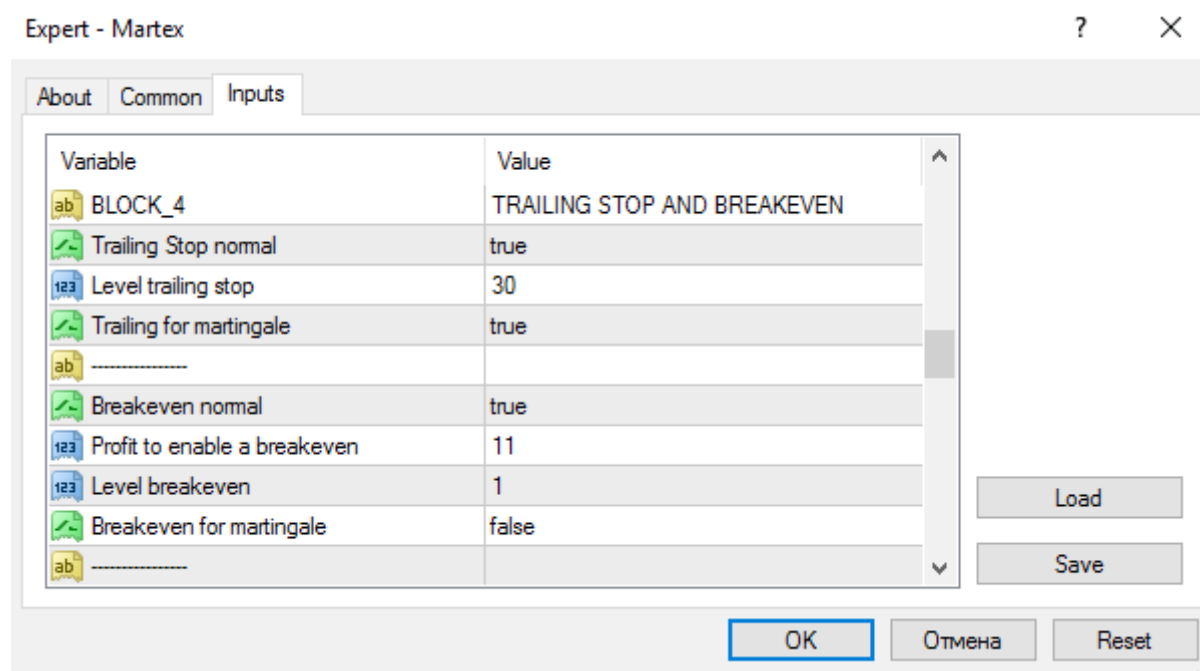
Принцип работы пересечения двух МА:

Покупаем (**Buy**) если «короткая» МА[1] пересекает снизу вверх «длинную» МА [1];

Продаем (**Sell**) если «короткая» МА [1] пересекает сверху вниз «длинную» МА [1].

Важно: если будет отключена (false) команда «Indicators for martingale» в блоке 6 «Индикаторы мартингейла», но останется включенной стратегия мартингейла, то тогда усреднение ордеров будет происходить по сигналам пересечения двух МА данного блока 3.

Блок 4. TRAILING STOP AND BREAK EVEN – трейлинг стоп и безубыток.



Trailing Stop normal (трейлинг стоп обычный) = true – трейлинг стоп включен, false – выключен, данный трейлинг стоп работает только для одиночных ордеров без мартингейла;

Level trailing stop (уровень трейлинг стопа) = 20 - уровень трейлинга в пунктах, уровень один как для обычных одиночных ордеров и так и для ордеров с усреднением;

Trailing for martingale (трейлинг для мартингейла) = false – трейлинг отключен, включить – true, данный трейлинг стоп тралит только ордера с усреднением;

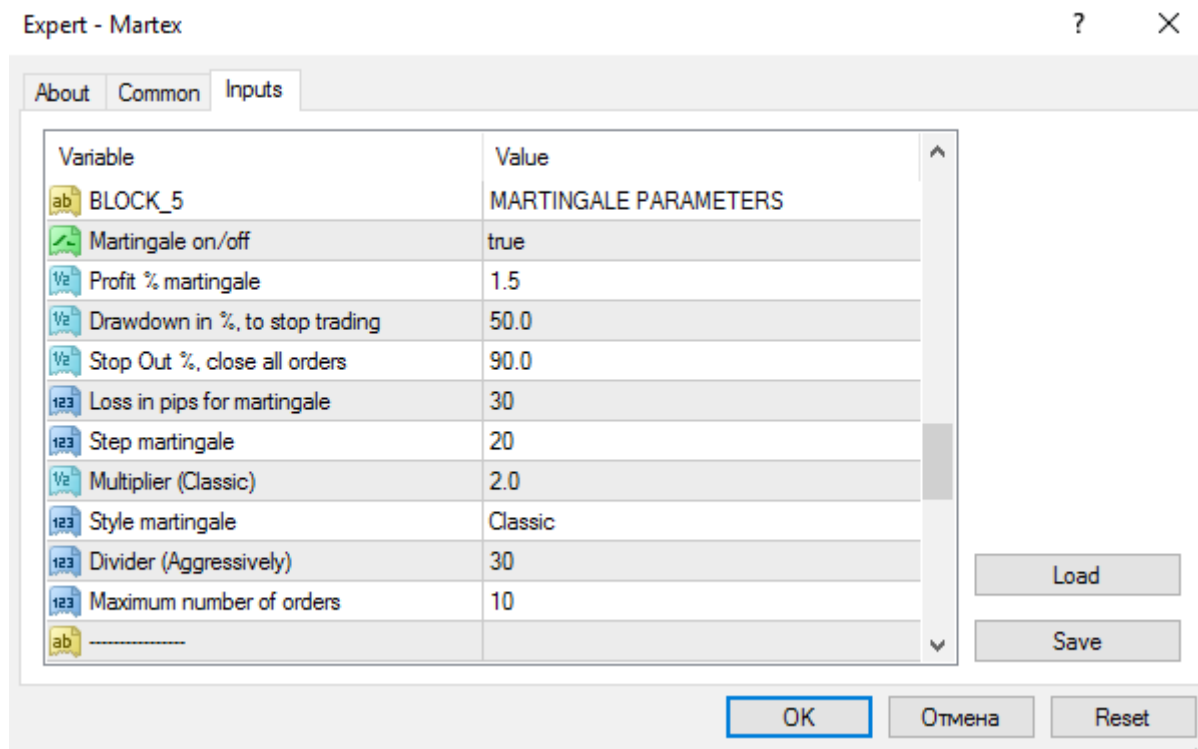
Breakeven normal = true – безубыток только для одиночных ордеров, отключить – false;

Profit to enable a breakeven (профит для вкл. безубытка) = 11 – уровень профита в пунктах с которого будет работать безубыток, уровень один и тот же как для одиночных ордеров так и для ордеров с усреднением;

Level breakeven = 2 – уровень безубытка, один, как для одиночных ордеров так и для ордеров с усреднением;

Breakeven for martingale (безубыток для мартингейла) = true – безубыток только для ордеров с усреднением, отключить – false;

Блок 5. MARTINGALE PARAMETERS – параметры мартингейла.



Martingale on/off (мартингейл вкл./выкл.) = true – мартингейл включен, false – выключен, если выключен, то советник будет работать в обычном режиме открывать рыночные ордера, но не будет их усреднять.

Выключения этой команды автоматически отключает и команду «Moving Average (MA) для мартингейла» в блоке 6 «Индикаторы мартингейла».

Profit % martingale (профит в % для мартингейла) = 1.5 – уровень прибыли в процентах от текущего Баланса счета, если (по Средствам) будет достигнут этот уровень все ордера будут закрыты;

Drawdown in %, to stop trading (просадка в % для остановки работы) = -50 – уровень просадки (убытка) в процентах от Баланса счета, при достижении этого уровня советник приостановит свою работу и не будет больше открывать новых ордеров если просадка снизится, то советник вновь продолжит работу и снова будет открывать ордера;

Stop Out %, close all orders (стоп аут в %, закрытие всех позиций) = -90 – уровень Стоп Аута (Stop Out) если просадка достигнет установленного здесь значения, советник закроет все открытые позиции с убытком;

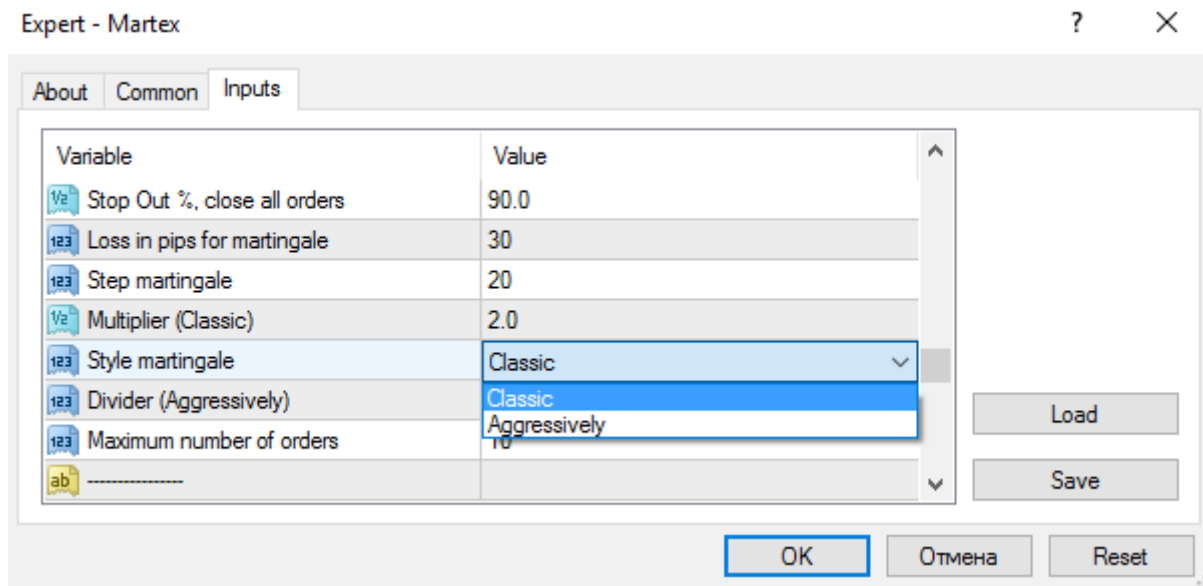
Loss in pips for martingale (убыток в пунктах для мартингейла) = 30 – расстояние от цены открытия начального лота, в пунктах, с которого начнет работать стратегия мартингейла;

Step martingale = 20 – дистанция в пунктах между ордерами мартингейла;

Multiplier (Classic) (Множитель (Классика)) = 2 – классический стиль мартингейла, когда последующие ордера увеличиваются в объёме двукратно, но можно снизить риск и использовать коэффициент 1,7 или 1,3. Если установить множитель на 1, то советник будет открывать ордера по мартингейлу с **начальным объёмом лота**.

Можно устанавливать значения и ниже 1, например 0,5 или ещё меньше тогда, объём лотов, последующих ордера будут не увеличиваться, а уменьшаться;

Style martingale (Classic, Aggressively) – переключатель стилей мартингейла (Классика и Агрессивно). Мышкой выберите из выпадающего меню необходимый вам стиль мартингейла;

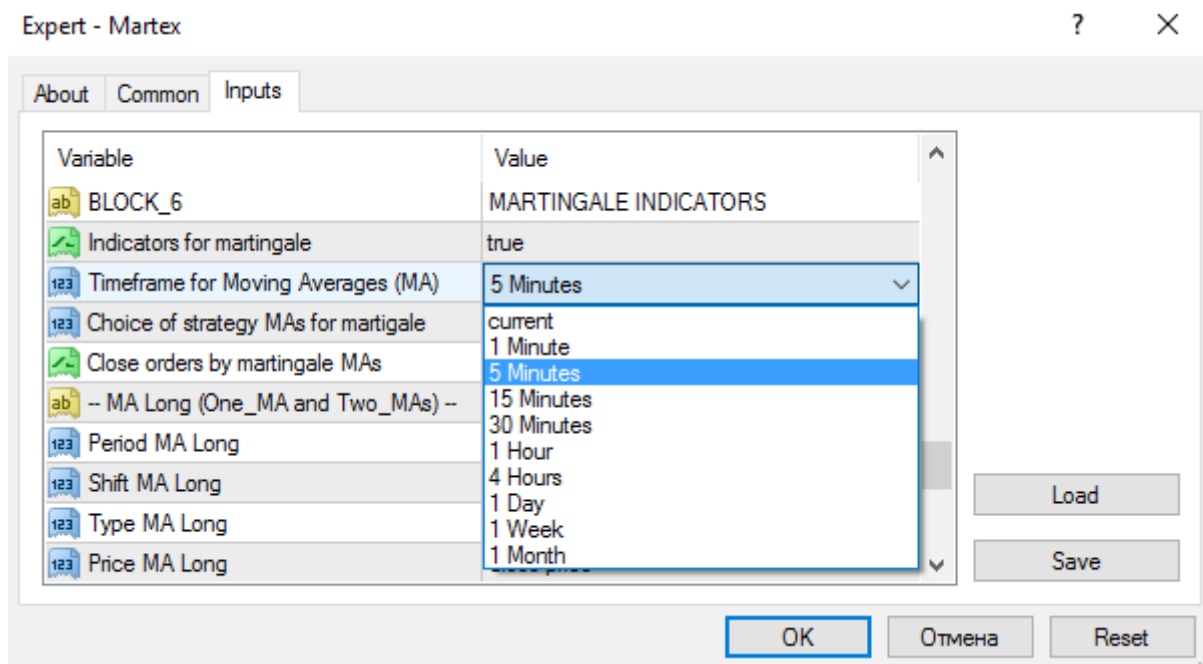


Divider (Aggressively) (делитель (Агрессивно)) = 30 – агрессивный стиль мартингейла, когда на объём лота следующего ордера влияет сумма убытка на счете. Сумма убытка делится на Делитель и получается объём следующего лота. Поэтому чем больше число Делителя тем меньше объём лота и меньше риск и наоборот если уменьшите число Делителя, тогда объём лота будет больше и советник будет быстрее выходить из просадки, но повыситься и риск;

Важно: если у вас **есть значительный резерв средств** на счете, то можно использовать агрессивный мартингейл, его отличие от классического мартингейла в том, что за счет больших объемов лота очень быстро можно выйти из затяжного убытка.

Maximum number of orders (максимальное количество ордеров) = 10 – ограничения на количество ордеров открытых по мартингейлу.

Блок 6. MARTINGALE INDICATORS – индикаторы для мартингейла.



Indicators for martingale = true – использовать МА для мартингейла, false – МА не используется;

Timeframe for Moving Averages (MA) = «5 Minutes» - таймфрейм для индикаторов мартингейла может отличаться от основного таймфрейма. Мышкой выберите из выпадающего меню необходимый вам таймфрейм. Значение «current» означает «текущий» если его выбрать, то

индикаторы автоматически будет настраиваться на тот период графика, который установлен в данный момент в открытом окне терминала;

Choice of strategy MAs = One_MA – выбор для мартингейла одной из стратегий скользящих средних (One_MA или Two_Mas);

Expert - Martex

About Common Inputs

Variable	Value
BLOCK_6	MARTINGALE INDICATORS
Indicators for martingale	true
Timeframe for Moving Averages (MA)	5 Minutes
Choice of strategy MAs for martigale	One_MA
Close orders by martingale MAs	One_MA
-- MA Long (One_MA and Two_MAs) --	Two_MAs
Period MA Long	75
Shift MA Long	0

Load Save

OK Отмена Reset

Expert - Martex

About Common Inputs

Variable	Value
BLOCK_6	MARTINGALE INDICATORS
Indicators for martingale	true
Timeframe for Moving Averages (MA)	5 Minutes
Choice of strategy MAs for martigale	One_MA
Close orders by martingale MAs	true
-- MA Long (One_MA and Two_MAs) --	
Period MA Long	75
Shift MA Long	0
Type MA Long	Exponential
Price MA Long	Close price
-- MA Short (only for Two_MAs) --	
Period MA Short	34
Shift MA Short	0
Type MA Short	Exponential
Price MA Short	Close price

Load Save

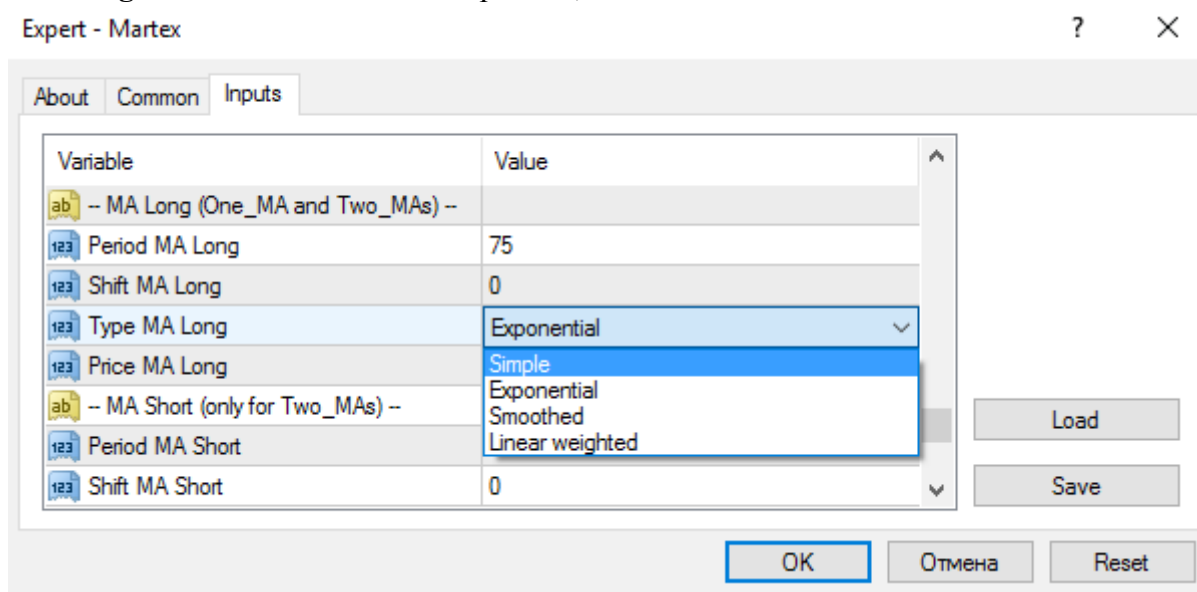
OK Отмена Reset

Close orders by martingale MAs (закреть ордера по МА мартингейла) = true – открытые ордера по мартингейлу будут закрыты с прибылью при изменении направления скользящих средних для мартингейла;

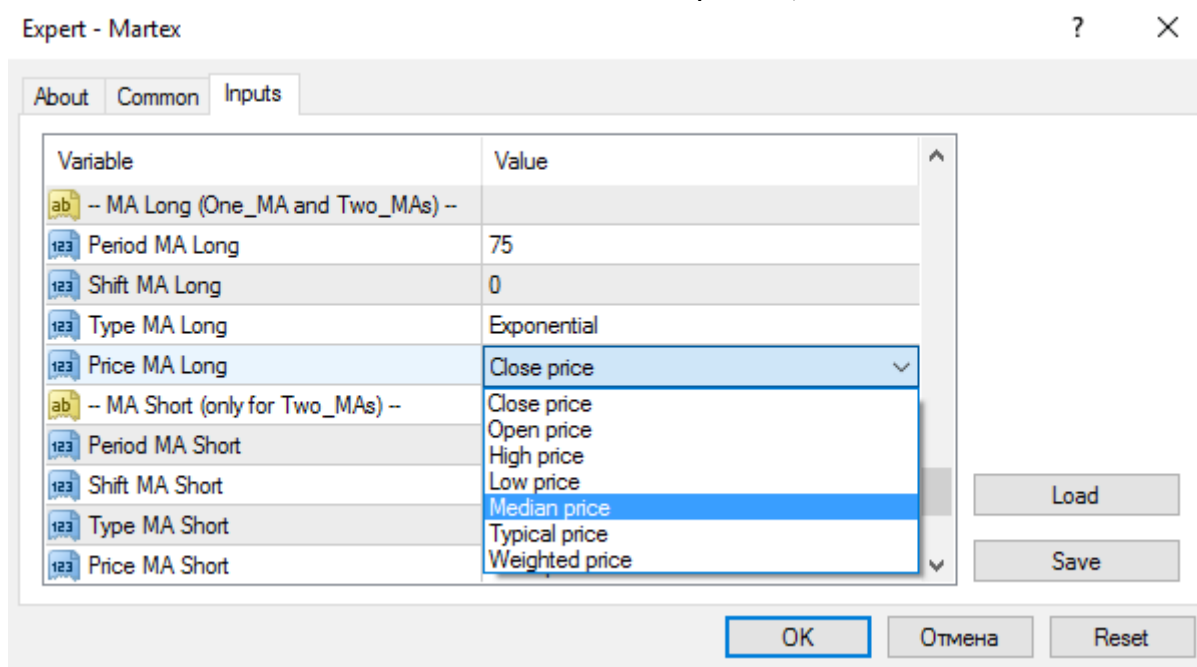
MA Long (One_MA and Two_MAs) – раздел для настройки параметров длинной скользящей средней, в стратегии One_MA, пробой МА, используется именно эта скользящая, а в стратегии Two_MAs, пересечения двух скользящих длинной и короткой она будет длинной скользящей – МА Long.

Period MA Long = 75 – период скользящей средней;

Shift MA Long = 0 – сдвиг скользящей средней;



Type MA Long = Exponential – выбор метода расчета скользящей средней. Мышкой выберите из выпадающего меню необходимый вам тип скользящей средней;



Price MA Long = Close price – выбор цены скользящей средней. Мышкой выберите из выпадающего меню необходимый вам параметр цены скользящей средней;

MA Short (only for Two_MAs) – раздел для настройки параметров короткой скользящей средней, она используется только в стратегии Two_MAs, пересечения двух скользящих длинной и короткой и будет короткой скользящей – MA Short.

Period MA Short = 34 – период скользящей средней;

Shift MA Short = 0 – сдвиг скользящей средней;

Type MA Short = Exponential – выбор метода расчета скользящей средней. Мышкой выберите из выпадающего меню необходимый вам тип скользящей средней;

Price MA Short = Close price – выбор цены скользящей средней. Мышкой выберите из выпадающего меню необходимый вам параметр цены скользящей средней;
 Для открытия ордеров по мартингейлу можно выбрать стратегию **пробоя** скользящей средней (One_MA) или стратегию **пересечения** двух скользящих (Two_Mas).

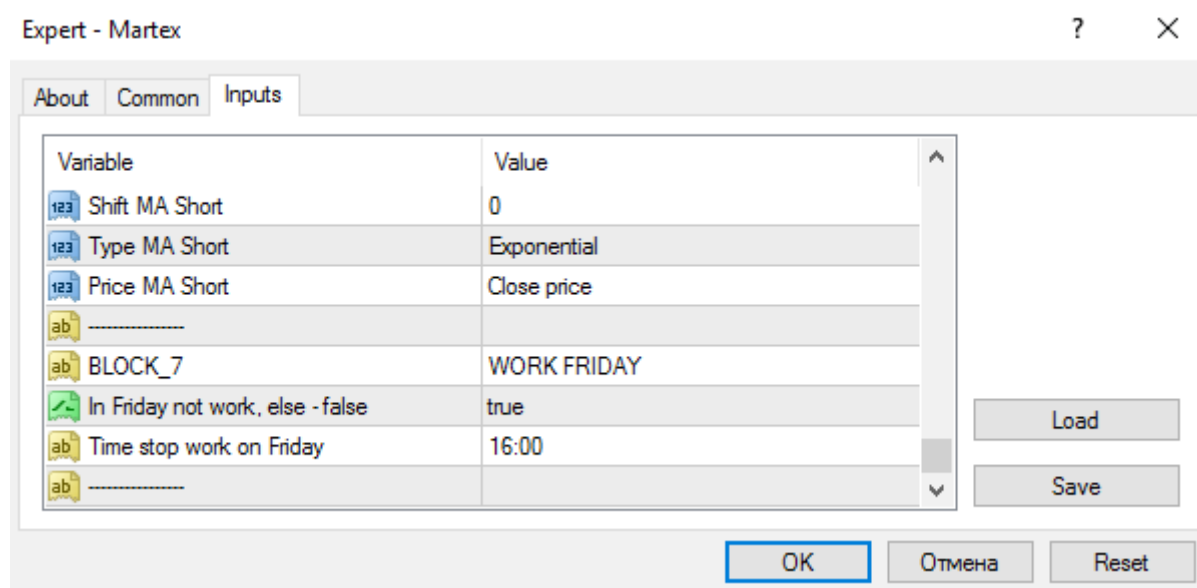
Принцип работы одной МА (One_MA):

Покупаем (**Buy**) если $Open[1] < MA[1]$ и $Close[1] > MA[1]$;
 Продаем (**Sell**) если $Open[1] > MA[1]$ и $Close[1] < MA[1]$.

Принцип работы пересечения двух МА (Two_MAs):

Покупаем (**Buy**) если MA Short [1] пересекает снизу вверх «длинную» MA Long [1];
 Продаем (**Sell**) если «короткая» MA Short [1] пересекает сверху вниз MA Long [1].

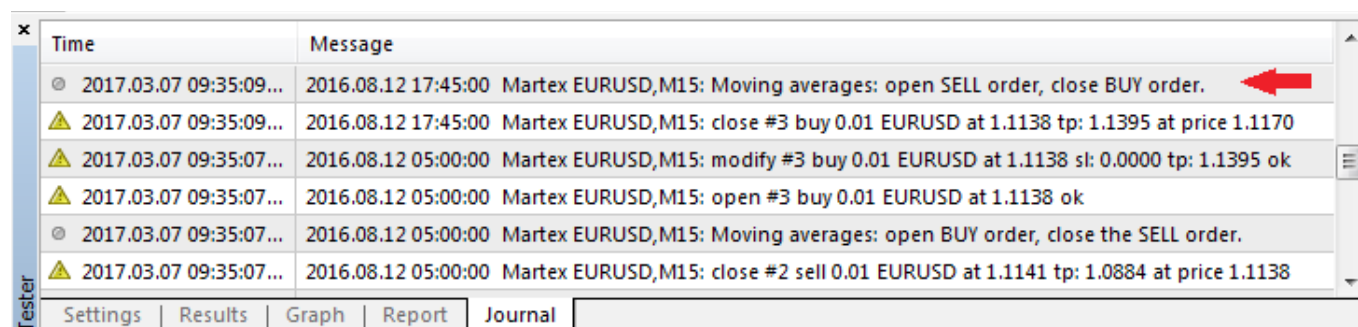
Блок 7. WORK FRIDAY – работа в пятницу.



In Friday not work, else – false (в пятницу не работать иначе - false) = true, советник не будет открывать новые ордера в том числе и новые ордера по мартингейлу, при этом продолжит следить за обстановкой на рынке и будет передвигать стоп лосс по трейлингу и безубытку и закроет ордера если поступит сигнал на их закрытие. Если хотите чтобы советник продолжал работать в пятницу и не останавливался, установите – false;

Time stop work on Friday (время остановки в пятницу) = 16:00, время пятницы, когда советник прекратит открывать новые ордера, с 00:00 понедельника советник возобновит свою работу в обычном режиме.

Совет: разобраться в действиях советника, поможет вкладка «Эксперты» в Терминале и при тестировании советника, вкладка «Журнал» в тестере стратегий MT4.



Одиночный **ордер** закрылся с прибылью, **изменилось направление скользящих средних**.

Time	Message
2017.03.07 09:35:35...	2016.08.23 03:15:00 Martex EURUSD,M15: open #7 buy 0.01 EURUSD at 1.1329 ok
2017.03.07 09:35:34...	2016.08.22 14:30:00 Martex EURUSD,M15: Martigale MA. Changed the direction of the trend, close SELL ...
2017.03.07 09:35:34...	2016.08.22 14:30:00 Martex EURUSD,M15: close #5 sell 0.01 EURUSD at 1.1262 tp: 1.1044 at price 1.1303
2017.03.07 09:35:34...	2016.08.22 14:30:00 Martex EURUSD,M15: close #6 sell 0.02 EURUSD at 1.1325 tp: 1.1044 at price 1.1303
2017.03.07 09:35:30...	2016.08.19 10:30:00 Martex EURUSD,M15: modify #5 sell 0.01 EURUSD at 1.1262 sl: 0.0000 tp: 1.1044 ok
2017.03.07 09:35:30...	2016.08.19 10:30:00 Martex EURUSD,M15: modify #6 sell 0.02 EURUSD at 1.1325 sl: 0.0000 tp: 1.1044 ok

Ордера с **мартингейлом** закрылись с прибылью, **изменилось направление МА** для мартингейла.

Time	Message
2017.03.07 10:01:08...	2016.09.19 00:45:00 Martex EURUSD,M15: open #13 buy 0.01 EURUSD at 1.1157 ok
2017.03.07 10:01:00...	2016.09.16 15:45:00 Martex EURUSD,M15: Orders closed by profit percent 1.5 %
2017.03.07 10:01:00...	2016.09.16 15:45:00 Martex EURUSD,M15: close #11 sell 0.01 EURUSD at 1.1237 tp: 1.0998 at price 1.1204
2017.03.07 10:01:00...	2016.09.16 15:45:00 Martex EURUSD,M15: close #12 sell 0.02 EURUSD at 1.1269 tp: 1.0998 at price 1.1204
2017.03.07 10:00:48...	2016.09.09 09:45:00 Martex EURUSD,M15: modify #11 sell 0.01 EURUSD at 1.1237 sl: 0.0000 tp: 1.0998 ok
2017.03.07 10:00:48...	2016.09.09 09:45:00 Martex EURUSD,M15: modify #12 sell 0.02 EURUSD at 1.1269 sl: 0.0000 tp: 1.0998 ok

Достигнут установленный **процент прибыли** для ордеров с мартингейлом.

Time	Message
2017.03.07 10:49:18...	2016.08.16 05:45:00 Martex EURUSD,M15: modify #5 buy 0.01 EURUSD at 1.1186 sl: 0.0000 tp: 1.1283 ok
2017.03.07 10:49:18...	2016.08.16 05:45:00 Martex EURUSD,M15: open #5 buy 0.01 EURUSD at 1.1186 ok
2017.03.07 10:49:17...	2016.08.15 16:00:37 Tester: stop loss #4 at 1.1170 (1.1170 / 1.1173)
2017.03.07 10:49:17...	2016.08.15 15:00:00 Martex EURUSD,M15: modify #4 buy 0.01 EURUSD at 1.1169 sl: 1.1170 tp: 1.1266 ok
2017.03.07 10:49:16...	2016.08.15 00:15:00 Martex EURUSD,M15: modify #4 buy 0.01 EURUSD at 1.1169 sl: 0.0000 tp: 1.1266 ok
2017.03.07 10:49:16...	2016.08.15 00:15:00 Martex EURUSD,M15: open #4 buy 0.01 EURUSD at 1.1169 ok

Ордер закрыт с профитом 1 пункт **по безубытку** (open 1.1169 – close 1.1170).

Time	Message
2017.03.07 10:50:38...	2016.08.31 19:13:33 Tester: stop loss #9 at 1.1159 (1.1156 / 1.1159)
2017.03.07 10:50:36...	2016.08.31 11:00:00 Martex EURUSD,M15: modify #9 sell 0.01 EURUSD at 1.1181 sl: 1.1159 tp: 1.1084 ok
2017.03.07 10:50:36...	2016.08.30 21:00:00 Martex EURUSD,M15: modify #9 sell 0.01 EURUSD at 1.1181 sl: 1.1163 tp: 1.1084 ok
2017.03.07 10:50:36...	2016.08.30 20:45:00 Martex EURUSD,M15: modify #9 sell 0.01 EURUSD at 1.1181 sl: 1.1170 tp: 1.1084 ok
2017.03.07 10:50:10...	2016.08.30 17:00:00 Martex EURUSD,M15: modify #9 sell 0.01 EURUSD at 1.1181 sl: 1.1174 tp: 1.1084 ok
2017.03.07 10:50:09...	2016.08.30 05:00:00 Martex EURUSD,M15: modify #9 sell 0.01 EURUSD at 1.1181 sl: 1.1180 tp: 1.1084 ok
2017.03.07 10:50:09...	2016.08.30 03:30:00 Martex EURUSD,M15: modify #9 sell 0.01 EURUSD at 1.1181 sl: 0.0000 tp: 1.1084 ok
2017.03.07 10:50:09...	2016.08.30 03:30:00 Martex EURUSD,M15: open #9 sell 0.01 EURUSD at 1.1181 ok

Ордер закрыт с профитом 22 пункта **по трейлинг стопу** (open 1.1181 – close 1.1159).

Time	Message
2017.03.07 10:50:08...	2016.08.29 03:15:00 Martex EURUSD,M15: open #8 sell 0.01 EURUSD at 1.1188 ok
2017.03.07 10:50:08...	2016.08.26 21:50:28 Tester: take profit #7 at 1.1190 (1.1187 / 1.1190)
2017.03.07 10:50:08...	2016.08.26 21:50:28 Tester: take profit #6 at 1.1190 (1.1187 / 1.1190)
2017.03.07 10:49:36...	2016.08.19 11:45:00 Martex EURUSD,M15: modify #6 sell 0.01 EURUSD at 1.1262 sl: 0.0000 tp: 1.1190 ok
2017.03.07 10:49:36...	2016.08.19 11:45:00 Martex EURUSD,M15: modify #7 sell 0.02 EURUSD at 1.1304 sl: 0.0000 tp: 1.1190 ok
2017.03.07 10:49:36...	2016.08.19 11:45:00 Martex EURUSD,M15: open #7 sell 0.02 EURUSD at 1.1304 ok

Settings | Results | Graph | Report | Journal

Ордера с мартингейлом закрыты по общему тейк профиту.

Time	Message
2017.03.11 12:02:06...	2016.12.15 02:35:00 Martex EURUSD,M5: Orders closed by your Stop Out! Drawdown: 20.1%
2017.03.11 12:02:06...	2016.12.15 02:35:00 Martex EURUSD,M5: close #19 buy 0.01 EURUSD at 1.1095 tp: 1.0927 at price 1.0469
2017.03.11 12:02:06...	2016.12.15 02:35:00 Martex EURUSD,M5: close #20 buy 0.02 EURUSD at 1.0930 tp: 1.0927 at price 1.0469
2017.03.11 12:02:06...	2016.12.15 02:35:00 Martex EURUSD,M5: close #21 buy 0.04 EURUSD at 1.0905 tp: 1.0927 at price 1.0469
2017.03.11 12:02:06...	2016.12.15 02:35:00 Martex EURUSD,M5: close #22 buy 0.08 EURUSD at 1.0804 tp: 1.0927 at price 1.0469
2017.03.11 12:02:06...	2016.12.15 02:30:00 Martex EURUSD,M5: Trade stopped! Drawdown -10.0 %
2017.03.11 12:02:06...	2016.12.15 02:25:00 Martex EURUSD,M5: Trade stopped! Drawdown -10.0 %

Settings | Results | Graph | Report | Journal

Ордера закрыты по установленному **Stop Out** (Стоп Аут), просадка стала больше 20 %. Ранее, торговля была остановлена после достижения заданного **Drawdown** (просадки) - 10 %.

www.taranus.ru

2017