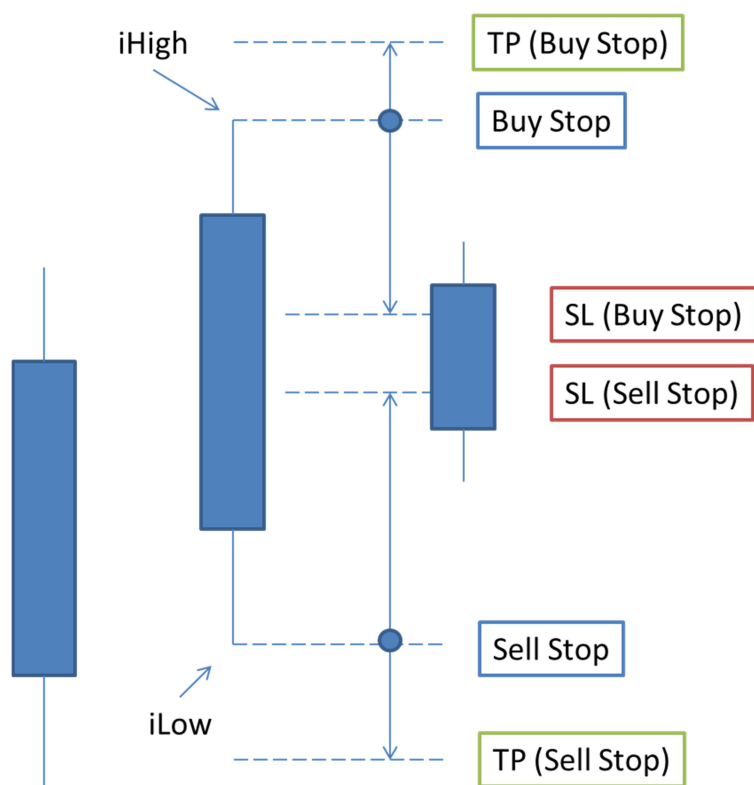


Содержание

| | |
|--|---|
| Основная идея | 2 |
| Термины | 3 |
| Список внешних переменных..... | 3 |
| Время работы советника..... | 4 |
| Инфа по брокеру..... | 4 |
| Форма ордеров..... | 4 |
| Size = Lot = Размер позиции | 4 |
| Stop Loss на сделку = SL | 4 |
| Принудительное закрытие убыточной позиции..... | 5 |
| Take Profit на сделку = TP | 5 |
| Описание алгоритма | 5 |

Основная идея

Торгуется пробитие часового бара.



Термины

iHigh = верхний экстремум предыдущей свечи

iLow = нижний экстремум предыдущей свечи

CFD = contract for difference

Список внешних переменных

1. **SL in Point** = определяет, на какое количество пунктов от экстремума предыдущей свечи должен быть выставлен пункт фиксации убытка.
 - a. Для SL (Buy Stop) = $iHigh - SL\ in\ Point$.
 - b. Для SL (Sell Stop) = $iLow + SL\ in\ Points$.
 - c. Default = в этом режиме SL выставляется на противоположный экстремум предыдущей свечи с отступом внутрь свечи на указанное количество пунктов во внешней переменной **Delta SL Bar**
2. **Delta SL Bar** = определяет количество пунктов, на которое нужно отступить от iHigh или iLow в конструкции фиксации убытка на сделку (SL на сделку).
3. **Select Bar Time** = Пользователь имеет возможность ограничить время советника выбором определённых баров для торговли, например выбрав 8:00, 9:00, 10:00, 13:00, 21:00.
4. **Stop Trade Bar Time** = определяет время жизни отложенного ордера. Отложенные, но не исполненные ордера ограничены по времени. Пользователь имеет возможность ограничить торговлю внутри бара по времени.
 - a. Например: «Stop Trade Bar Time» = 55 означает, что выставленные отложенные ордера текущей свечи ограничиваются по времени до 55 минуты текущего часа. Если до 55 минуты включительно пробой не происходит и отложенные ордера не исполняются, то ордера удаляются.
 - b. Если параметр выставлен на „default“ = временные ограничения отсутствуют и ордера являются действительными до последнего тика текущей свечи.
5. **TP in Points** = количество пунктов для фиксации прибыли.
6. **Size** = устанавливает объём сделки
7. **Slippage**
 - a. Указывает максимальное проскальзывание в пунктах
 - b. Значение «Default» = проскальзывание ограничивается размером (TP-1 пункт)
 - c. Проскальзывание по умолчанию не может быть выше установленного TP в пунктах
 - d. При нарушении максимальной величины сделка отменяется
8. **Max TP Week %:**
 - a. Определяет максимальную прибыль на неделю в проценте от депозита на начало торговой недели.
 - b. При достижении выставленной цели, торговля прекращается до наступления следующего торгового дня.
 - c. Значение «default» = ограничения отсутствуют
9. **Max TP Day %**
 - a. Определяет максимальную прибыль на день в проценте от депозита на начало дневной сессии.
 - b. При достижении выставленной цели, торговля прекращается до наступления следующего торгового дня.
 - c. Значение «default» = ограничения отсутствуют

Время работы советника

- I. Время пользователя = Берлин
- II. Время сервера = London
- III. Разница по времени = 1 час
- IV. Берлин = 8:00 = Лондон = 9:00
- V. Из 24 часов торговля ограничена следующим временным отрезком: 8.00-22:00

1. 8:00 – 8:59 = торгуется пробитие 7-часового бара (старт по Берлину)
2. 9:00 – 9:59 = торгуется пробитие 8-часового бара
3. 10:00
4. 11:00
5. 12:00
6. 13:00
7. 14:00
8. 15:00
9. 16:00
10. 17:00
11. 18:00
12. 19:00
13. 20:00
14. 21:00 – 21:59 = торговля пробития 20-часового бара

Инфа по брокеру

Брокер может быть двухзначный = 0,01 и однозначный = 0,1 (10.245,4 или 10.245,45)

Форма ордеров

- Buy Stop = iHigh
- Sell Stop = iLow

Size = Lot = Размер позиции

Минимально возможная величина лота= 0,1 CFD

Lot на сделку определяется пользователем через внешнюю переменную = „Size“

Пример: Size = 7,3 CFD

1 CFD = 0,1 CFD x 10 раз

Stop Loss на сделку = SL

Алгоритм определения, по какой цене должен быть выставлен SL:

1. Если: SL in Point = default
2. То:
 - a. SL (Buy Stop) = (iLow + Delta SL Bar)

- b. $SL (Sell Stop) = (iHigh - Delta SL Bar)$
- 3. Если: $SL in Point$ не равно default и $[(iHigh - iLow - Delta SL Bar) > SL in Points]$
- 4. To:
 - a. $SL (Buy Stop) = (iHigh - [SL in Points - Spread])$
 - b. $SL (Sell Stop) = (iLow + [SL in Points - Spread])$
- 5. Если: $SL in Point$ не равно default и $[(iHigh - iLow - Delta SL Bar) < SL in Points]$
- 6. To:
 - a. $SL (Buy Stop) = (iLow + Delta SL Bar)$
 - b. $SL (Sell Stop) = (iHigh - Delta SL Bar)$

Принудительное закрытие убыточной позиции

В торговый советник должен быть встроен а

Take Profit на сделку = TP

- 1. $TP (Buy Stop) = (iHigh + TP in Points)$
- 2. $TP (Sell Stop) = (iLow + TP in Points)$

Описание алгоритма

- 1. Init = Старт = Контроль = принудительное закрытие всех отложенных и открытых ордеров.
- 2. Проверка условий внешней переменной «**Select Bar Time**»
- 3. Событие = первый тик свечи, разрешенной на торговлю пробоя (смотри «Время работы советника»)
- 4. Контроль = принудительное закрытие всех старых, отложенных и открытых ордеров.
- 5. Проверка условий «Max TP Day %» и «Max TP Week %»
- 6. Если цена первого тика новой свечи, разрешенной на торговлю меньше iHigh или больше iLow предыдущей свечи, то выполняется следующий алгоритм:
 - a. Выставляются два отложенных ордера, включая соответственно TP + SL
 - i. Buy Stop = по цене iHigh предыдущего бара
 - 1. SL = определяется «Stop Loss на сделку»
 - 2. TP = определяется «Take Profit на сделку»
 - 3. Размер лота = определяется «Size»
 - ii. Sell Stop = по цене iLow предыдущего бара
 - 1. SL = определяется «Stop Loss на сделку»
 - 2. TP = определяется «Take Profit на сделку»
 - 3. Размер лота = определяется «Size»
- 7. Если цена первого тика новой свечи, разрешенной на торговлю, выше iHigh, то выполняется следующий алгоритм:
 - a. Проверка условия проскальзывания (смотри «Slippage»)
 - i. Если цена тика меньше $(iHigh + Slippage)$, то открывается рыночный ордер на покупку (buy)
 - 1. SL = определяется «Stop Loss на сделку»

2. TP = определяется «Take Profit на сделку»
 3. Размер лота = определяется «Size»
8. Если цена первого тика новой свечи, разрешенной на торговлю, ниже iLow, то выполняется следующий алгоритм:
 - а. Проверка условия проскальзывания (смотри «Slippage»)
 - і. Если цена тика меньше (iLow - Slippage), то открывается рыночный ордер на продажу (sell)
 1. SL = определяется «Stop Loss на сделку»
 2. TP = определяется «Take Profit на сделку»
 3. Размер лота = определяется «Size»
9. Контроль = «Stop Trade Bar Time»

Что будет происходить с позициями, если «упадёт» сервер у брокера? Требуется помощь программиста.